

Uchwała nr 448
Komitetu Monitorującego
Regionalny Program Operacyjny Województwa Śląskiego 2014 -2020
z dnia 16 lipca 2020 roku

w sprawie

***przyjęcia Sprawozdania rocznego z wdrażania Regionalnego Programu Operacyjnego
Województwa Śląskiego na lata 2014 – 2020 w 2019 roku***

Na podstawie art. 110 ust. 2 pkt. b Rozporządzenia Parlamentu Europejskiego i Rady (UE) NR 1303/2013 z dnia 17 grudnia 2013 r. ustanawiające wspólne przepisy dotyczące Europejskiego Funduszu Rozwoju Regionalnego, Europejskiego Funduszu Społecznego, Funduszu Spójności, Europejskiego Funduszu Rolnego na rzecz Rozwoju Obszarów Wiejskich oraz Europejskiego Funduszu Morskiego i Rybackiego oraz ustanawiające przepisy ogólne dotyczące Europejskiego Funduszu Rozwoju Regionalnego, Europejskiego Funduszu Społecznego, Funduszu Spójności i Europejskiego Funduszu Morskiego i Rybackiego oraz uchylające rozporządzenie Rady (WE) nr 1083/2006 (Dz. U. UE. L. 2013. 347. 320 ze zm.) zwane dalej „rozporządzeniem ogólnym”; art. 14 ustawy z dnia 11 lipca 2014 r. o zasadach realizacji programów w zakresie polityki spójności finansowanych w perspektywie finansowej 2014-2020 (tekst jedn. Dz.U. z 2020 r., poz. 818.).

§ 1

Przyjmuje się *Sprawozdanie roczne z wdrażania Regionalnego Programu Operacyjnego Województwa Śląskiego na lata 2014 – 2020 w 2019 roku*, które stanowi załącznik do niniejszej uchwały.

§ 2

Uchwała wchodzi w życie z dniem podjęcia.

Przewodniczący

KM RPO WSL 2014 – 2020

Jakub Chelstowski

Załącznik do sprawozdania

11.2 Szczególne przedsięwzięcia mające na celu promowanie równouprawnienia płci oraz zapobieganie dyskryminacji, w tym w szczególności zapewnienie dostępności dla osób z niepełnosprawnościami, i rozwiązania wdrożone, aby zapewnić włączenie punktu widzenia płci do programów operacyjnych i operacji

Z1 - zasada równości szans i niedyskryminacji, w tym dostępności dla osób z niepełnosprawnościami

Z2 - zasada równości szans kobiet i mężczyzn

Opis postępu w realizacji działań w zakresie realizacji Z1

- Liczba projektów, w których zadeklarowano brak zastosowania Z1 – 0
Udział procentowy ww. w ramach wszystkich realizowanych projektów – 0%
- Budynki, w których mieszczą się siedziby IZ/IP oraz PIFE są dostosowane do potrzeb osób z niepełnosprawnościami. Strony internetowe są zgodne z zaleceniami standardu WCAG 2.0. PIFE posiada pętle indukcyjne.
- Formularz zgłoszeniowy na szkolenia i spotkania informacyjne zawiera pole dotyczące szczególnych potrzeb m.in. wynikających z niepełnosprawności.
- Obowiązuje kryterium dostępu z obowiązkowym pozytywnym wpływem na zasadę niedyskryminacji, w tym dostępności dla osób z niepełnosprawnościami.
- Działania informacyjno-promocyjne prowadzone były z zastosowaniem Z1 – wszystkie wydarzenia odbywały się w dostępnych miejscach, transmisje on-line z wydarzeń, spoty i webinary posiadały napisy, na konferencji obecny był tłumacz j. migowego, na profilu FB stosowany jest opis alternatywny do zdjęć i grafik, a podczas DOFE dostępne były usługi asystenta osoby z niepełnosprawnością.
- Skorzystano z usług doradztwa dla IZ oferowanych przez MFiPR – zorganizowano 3 szkolenia dla beneficjentów i pracowników IZ/IP i uzyskano 1 opinię dot. Stosowania WCAG w interaktywnych mat. eduk.

Opis postępu w realizacji działań w zakresie Z2

- W proj. EFS pozytywny wpływ na Z2 (na podst. standardu minimum) stanowi kryterium horyzontalne, w proj. EFRR obowiązkowy jest pozytywny lub neutralny wpływ projektu na zasadę promowania równości szans kobiet i mężczyzn.
- W działaniach promocyjnych ukazywano reprezentantów obu płci oraz przełamywano stereotypowy wizerunek dotyczący płci np. poprzez ukazywanie K i M w zawodach nieprzypisanych stereotypowo do ich płci..

- W IZ realizowana jest polityka równych szans, tj. podejmowane są działania mieszczące się w ramach strategii personalnej mające na celu zapobieganie dyskryminacji i promowanie równości w miejscu pracy – wszyscy pracownicy urzędu, zarówno kobiety i mężczyźni, mają możliwości otrzymania równego wynagrodzenia za tę samą pracę, awansu czy dostępu do szkoleń. Zakres zadań i opis stanowisk pracy współfinansowanych w ramach PT oparte są na modelu kompetencji określającym zasadnicze i pożądane umiejętności pracownika. Nabór pracowników zgodny z kryteriami merytorycznymi gwarantuje zróżnicowanie kandydatów. I daje możliwość wybrania najlepszych kandydatów bez względu na wiek i płeć, sytuację rodzinną, miejsce zamieszkania, stopień sprawności czy też pochodzenie etniczne.

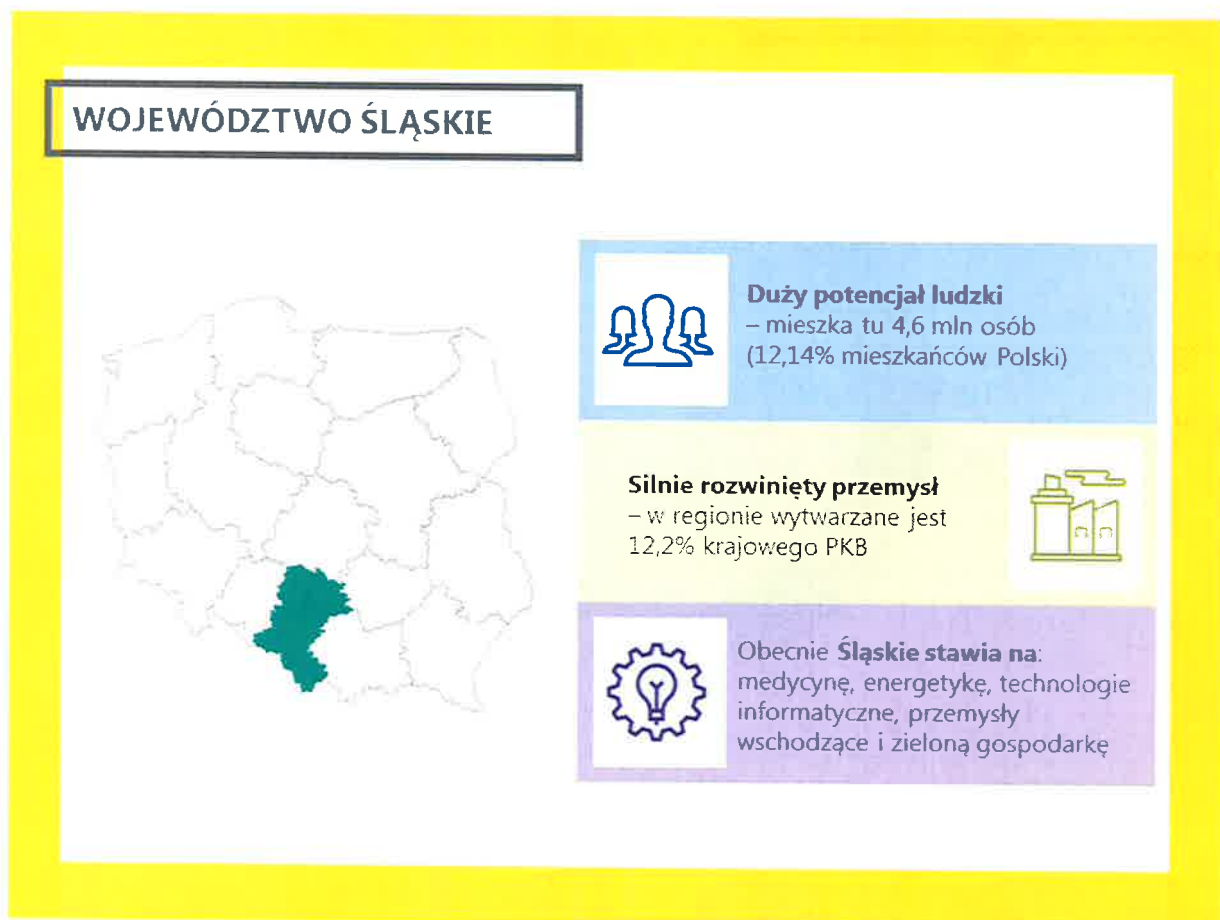
Informacje wspólne dla realizacji obu zasad:

- W regulaminach konkursów (w formie osobnego rozdziału) znajdują się informacje o zachowaniu Z1 i Z2 w projekcie z podaniem szczegółowych przykładów rozwiązań możliwych do realizacji (mechanizm racjonalnych usprawnień). Ponadto obowiązkowym załącznikiem do dokumentacji konkursowej WUP był *Standard udzielania wsparcia w postaci usług Asystenta Osoby Niepełnosprawnej*.
- W IZ działa koordynatorka równości szans i niedyskryminacji, która konsultuje dokumenty konkursowe, ocenę wniosków o dofinansowanie, rozpatrywanie protestów, przygotowuje sprawozdania, udziela informacji beneficjentom i służbom kontrolnym, organizuje spotkania z ekspertami, sama prowadzi wykłady i szkolenia oraz aktywnie uczestniczy w Grupach roboczych powołanych przez MFIPR.

Załącznik do Sprawozdania rocznego z wdrażania RPO WSL w 2019 roku

STRESZCZENIE SPRAWOZDANIA ROCZNEGO ZA 2019 ROK Z REALIZACJI REGIONALNEGO PROGRAMU OPERACYJNEGO WOJEWÓDZTWA ŚLĄSKIEGO 2014-2020 (PODAWANE DO WIADOMOŚCI PUBLICZNEJ)

INFORMACJE OGÓLNE



Regionalny Program Operacyjny Województwa Śląskiego na lata 2014-2020 (w skrócie: RPO WSL) dysponuje największą w skali kraju pulą środków przyznaną na program regionalny w wysokości blisko 3,48 mld EUR (stanowi to ok. 11% całego budżetu na wszystkie programy regionalne). Na tę sumę składają się środki z dwóch funduszy: Europejskiego Funduszu Rozwoju Regionalnego oraz Europejskiego Funduszu Społecznego. Dzięki temu możliwa jest realizacja kompleksowych projektów polegających nie tylko na inwestycjach

infrastrukturalnych, ale także przedsięwzięć społecznych, adresowanych bezpośrednio do mieszkańców regionu.

O specyfice programu regionalnego stanowi to, że zarządzany jest przez samorząd na poziomie województwa, a dostępne środki wspomagają jego rozwój z uwzględnieniem szczególnych dla niego potrzeb. Na podstawie takiej diagnozy w ramach RPO WSL wyodrębniono trzynaście tzw. osi priorytetowych, czyli obszarów wsparcia, w których wnioskodawcy mogą realizować swoje projekty.



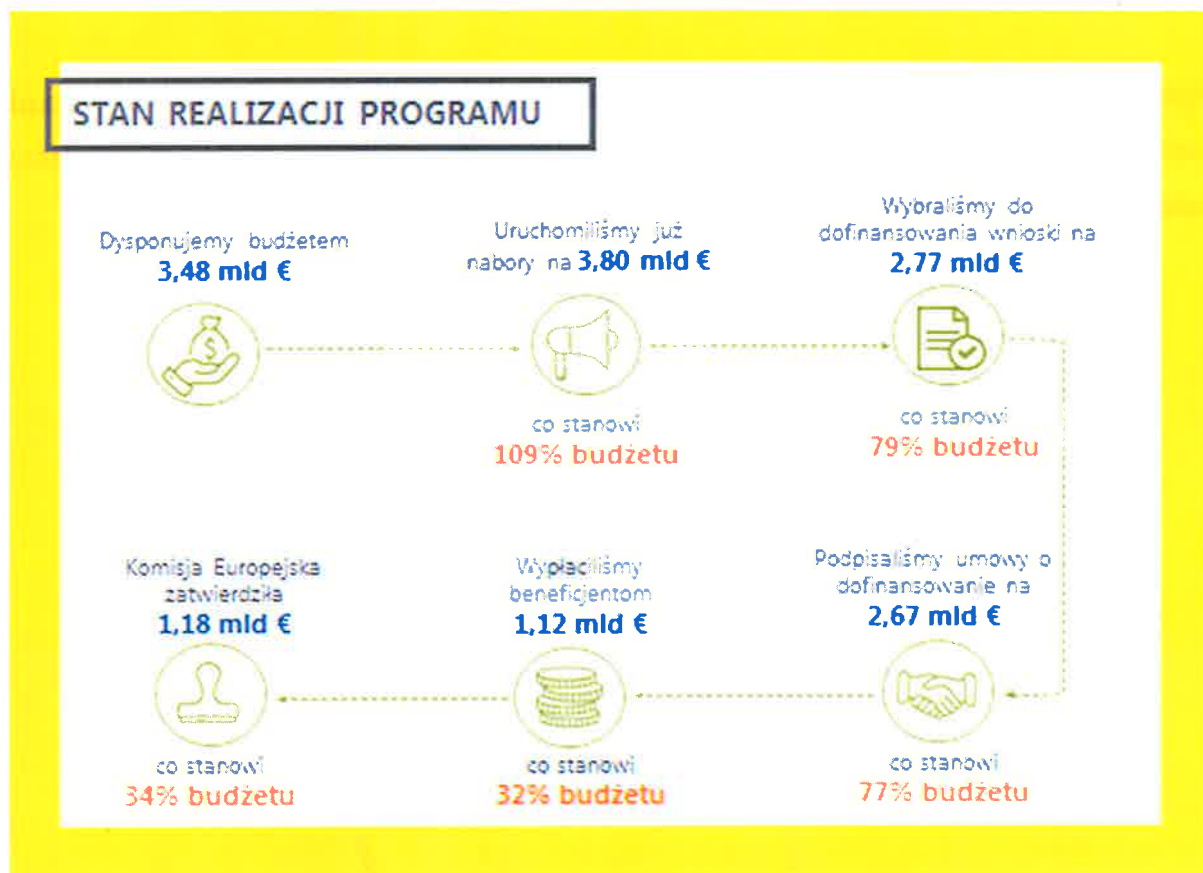
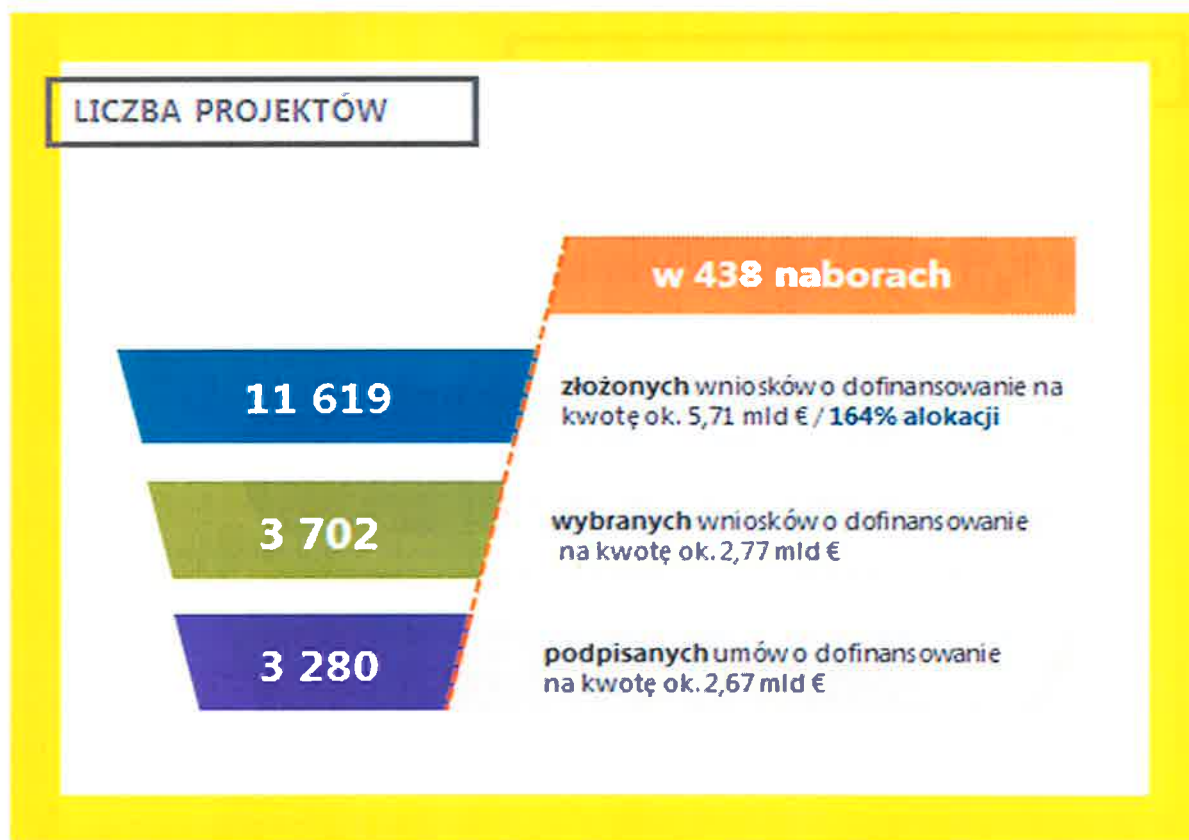
O środki z programu mogą się ubiegać zasadniczo wszyscy z wyjątkiem osób fizycznych nieprowadzących działalności gospodarczej, czyli osób prywatnych. Główni beneficjenci programu to przedsiębiorcy, jednostki samorządu oraz fundacje i stowarzyszenia. Wszyscy mieszkańcy jednak korzystają ze środków europejskich, biorąc udział w projektach czy użytkując infrastrukturę.

GŁÓWNI BENEFICJENCI PROGRAMU



Organem odpowiedzialnym za koordynowanie i zarządzaniem programem jest Zarząd Województwa Śląskiego, natomiast większość obowiązków związanych z obsługą programu została powierzona trzem wydziałom Urzędu Marszałkowskiego Województwa Śląskiego.

POSTĘP REALIZACJI PROGRAMU – STAN NA KONIEC 2019 R.



WYBRANE EFEKTY



Ponad 44 tys. osób
bezrobotnych
objętych wsparciem



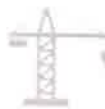
ponad 50 tys. pracujących
objętych wsparciem



prawie 87 tys. uczniów
objętych wsparciem



1 866 wspartych
przedsiębiorstw



135 ha obszarów
objętych rewitalizacją



76 jednostki służb
ratowniczych wyposażone
w sprzęt



92 węzłów
przeładunkowych



308 nowych
autobusów i
tramwajów

