

Województwo Śląskie

100-LECIE POWSTANIA ŚLĄSKIEGO

Województwo Śląskie
Regionalny Program Operacyjny 2014-2020

Zamykanie projektów współfinansowanych z Regionalnego Programu Operacyjnego Województwa Śląskiego na lata 2014-2020

szkolenie

Urząd Marszałkowski
Województwa Śląskiego
Departament Rozwoju Regionalnego
1 czerwca 2021 r.

Fundusze Europejskie
Województwo Śląskie

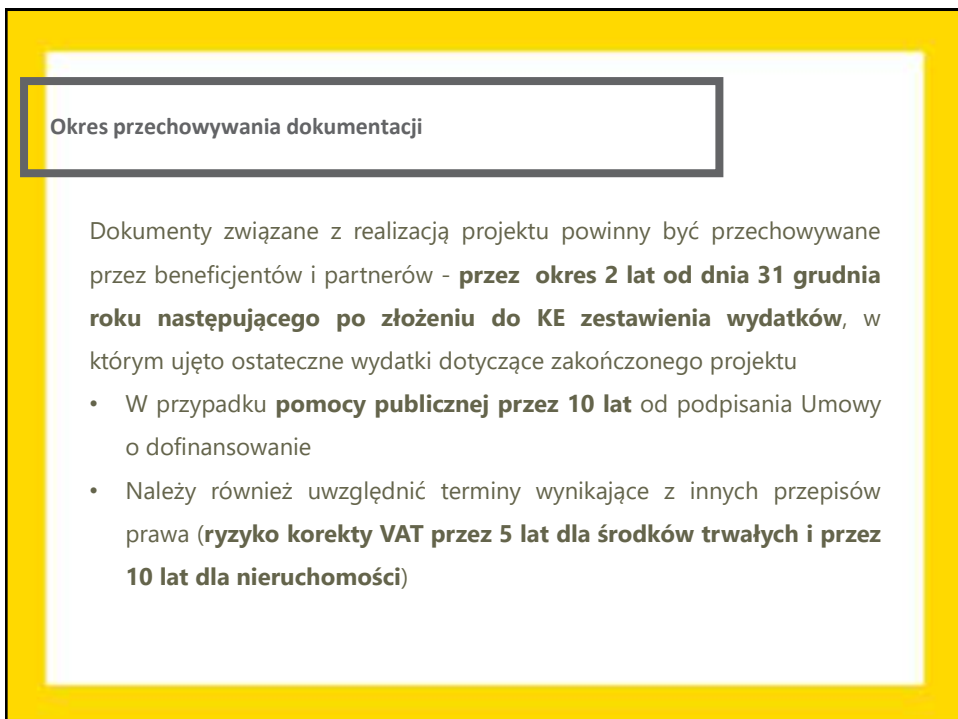
Rzeczpospolita
Polska

Śląskie.

Unia Europejska
Europejski Fundusz Regionalny

Agenda

1. Główne zobowiązania Beneficjenta w kontekście zamykania projektu współfinansowanego ze środków UE w latach 2014-2020
2. Czystczenie budżetu - czyli ostatnie zmiany do projektu
3. Zamykanie projektu – raporty i sprawozdania merytoryczne
4. Końcowy wiosek o płatność
5. Najczęstsze błędy w trakcie rozliczeń końcowych
6. Dyskusja i konsultacje z trenerką



Okres przechowywania dokumentacji

- IZ informuje Beneficjentów o dacie rozpoczęcia ww. okresu.
- Okres ten może zostać przerwany w przypadku wszczęcia postępowania prawnego albo na uzasadniony wniosek KE.
- Umowa o dofinansowanie może określać bardziej szczegółowe lub odmienne warunki dotyczące przechowywania dokumentacji.

Prawidłowa dokumentacja projektu

- Do współfinansowania kwalifikuje się **wydatek faktycznie poniesiony** przez Beneficjenta/Partnera tj. nastąpił rozchód środków pieniężnych z kasy lub rachunku bankowego Beneficjenta (**z wyjątkiem amortyzacji, kompensaty i wkładu niepieniężnego**).
- Dowodem poniesienia wydatku jest zapłacona FV lub inny dokument księgowy, a w przypadkach gdy potwierdzenie poniesienia wydatków ww. dokumentami nie jest możliwe, dowodem zapłaty jest dokument ustalony z Instytucją z którą została podpisana Umowa o dofinansowanie.

Prawidłowa dokumentacja projektu

Dla uznania kwalifikowalności wydatków niezbędne są:

- dowód księgowy wraz z opisem
- potwierdzenie płatności na rzecz wykonawcy/dostawcy/personelu
- kontrakt/umowa/zamówienie
- inne dokumenty potwierdzające prawidłowość operacji, zgodne z ew. zaleceniami Programu

Prawidłowa dokumentacja projektu

Niepowodzenie w stosowaniu przepisów, regulacji i wymagań związanych z projektem współfinansowanym z funduszy UE oraz nieumiejętność udowodnienia prawidłowej realizacji projektu poprzez „porządną” dokumentację projektową to jedno z większych zagrożeń w przypadku każdego projektu.

Przegląd dokumentacji

Dokumentacja projektowa przez cały okres projektu oraz trwałości powinna być przechowywana w sposób umożliwiający szybkie odnajdywanie dokumentów :

- Wniosek o dofinansowanie wraz z kompletem załączników wraz z ewentualnymi aktualizacjami i **rejestr zmian**,
- Decyzja/Umowa o dofinansowaniu wraz z aneksami,
- **korespondencja** dotycząca Projektu, w szczególności informacje **dotyczące zmian niewymagających aneksu** do Decyzji/Umowy o dofinansowanie

Przegląd dokumentacji

- zatwierdzone Wnioski o płatność wraz z załącznikami,
- informacje o weryfikacji Wniosków o płatność,
- **dokumenty potwierdzające poniesienie kosztów** (faktury, rachunki, noty obciążające, tabele amortyzacyjne, specyfikacje dot. refundacji kosztów, wyciągi z rachunku bankowego itp.),
- **wydruki z ewidencji księgowej, środków trwałych** oraz wartości niematerialnych i prawnych za okres realizacji projektu (jeżeli dotyczy), **wydruki z rejestrów VAT oraz deklaracje VAT** za okres realizacji projektu oraz w okresie 5/10 lat od jego zakończenia (jeśli VAT był kosztem kwalifikowalnym),

Przegląd dokumentacji

- dokumenty dotyczące procesu budowlanego,
- dokumenty dotyczące zakupów sprzętu i wyposażenia takie jak: **protokoły odbioru, specyfikacje, gwarancje, certyfikaty,**
- dokumenty, których sporządzenie było ujęte w budżecie projektu: **analizy, certyfikaty, zgłoszenia, opinie, raporty z badań itp.,**
- dokumenty dotyczące zorganizowanych spotkań/szkoleń:
 - zaproszenia i potwierdzenia uczestnictwa,
 - listy uczestników, listy wydanych zaświadczeń/kopie zaświadczeń
 - materiały szkoleniowe i konferencyjne, promocyjne,
 - zdjęcia, nagrania itp.

Przegląd dokumentacji

- dokumenty potwierdzające prawidłowość realizowanych operacji, w zależności od rodzaju kontraktu:
 - **szacowanie wartości zamówienia**
 - dokumentacja dotycząca zamówienia publicznego
 - umowa z wykonawcą
 - dokumenty potwierdzające prawidłowe wykonanie prac
 - inne dokumenty przewidziane umową, wymagane do odbioru

Przegląd dokumentacji

- dokumenty dotyczące postępowań przetargowych:
 - szacowanie wartości zamówienia
 - ogłoszenia o zamówieniu i o udzieleniu zamówienia
 - korespondencja z wykonawcami
 - SIWZ wraz z załącznikami
 - wszystkie złożone oferty
 - protokół z postępowania o udzielenie zamówienia wraz z załącznikami
 - wszelka dokumentacja dotycząca protestów itp.
 - zwrotne potwierdzenia odbioru

Przegląd dokumentacji

- dokumenty potwierdzające **zaangażowanie do projektu**, w szczególności powołania zespołu projektowego, „oddelegowania”, przyznanie dodatków wraz z zakresem dodatkowych obowiązków w projekcie (dla osób wykazanych we Wniosku o dofinansowanie lub/i rozliczanych w ramach Wniosków o płatność)
- oryginały list płac wynagrodzeń pracowników „oddelegowanych” do realizacji projektu, wraz z listą kosztów pochodnych od wynagrodzeń, deklaracjami ZUS – DRA, zakresami obowiązków, **raportami z wykonanych zadań/kartami czasu pracy**, oryginały wyciągów bankowych

Przegląd dokumentacji

- dokumenty o charakterze organizacyjnym np.:
 - ✓ polityka rachunkowości i plan kont
 - ✓ instrukcje obiegu i przechowywania dokumentów
 - ✓ regulaminy wynagradzania pracowników
 - ✓ pełnomocnictwa, w tym do zaciągania zobowiązań finansowych
 - ✓ polityka bezpieczeństwa, instrukcja zarządzania systemem informatycznym służącym do przetwarzania danych osobowych, ewidencja osób upoważnionych do przetwarzania danych osobowych uczestników projektu (jeśli istnieją), oświadczenia personelu, oświadczenia uczestników, umowy powierzenia
 - ✓ instrukcje kancelaryjne
 - ✓ zarządzenia w sprawie archiwizacji
 - ✓ rejestr środków trwałych

Przegląd dokumentacji

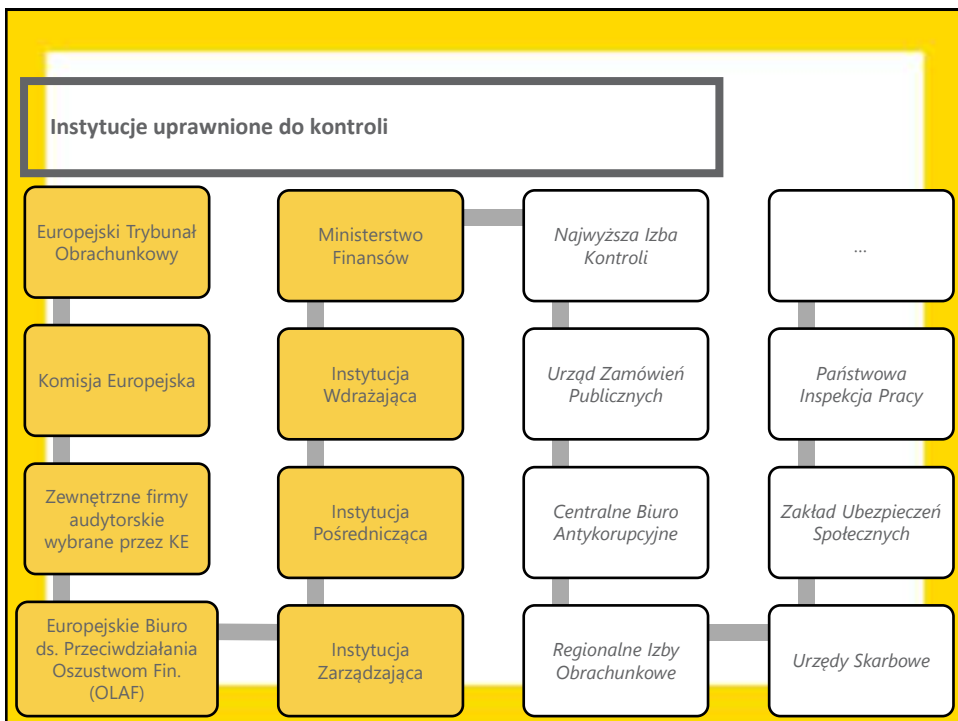
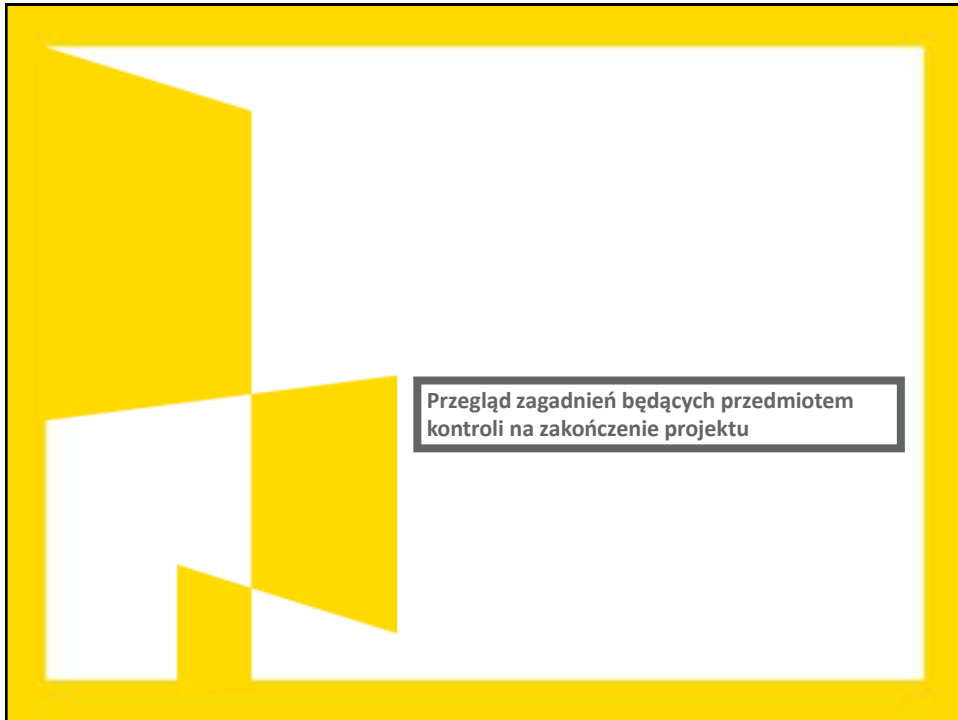
- dokumenty związane z **informacją i promocją** w projekcie (zdjęcia tablic, plakatów, tabliczek i naklejek, próbki materiałów promocyjnych, materiały szkoleniowe itp.)
- procedury i instrukcje obowiązujące w projekcie
- raporty wewnętrzne z monitoringu prawidłowości realizacji projektu
- raporty wewnętrzne zespołu projektowego i działów merytorycznych
- raporty z usług doradczych
- **korespondencję z Instytucją** (przychodzącą i wychodzącą) oraz innymi podmiotami i organami w trakcie realizacji projektu

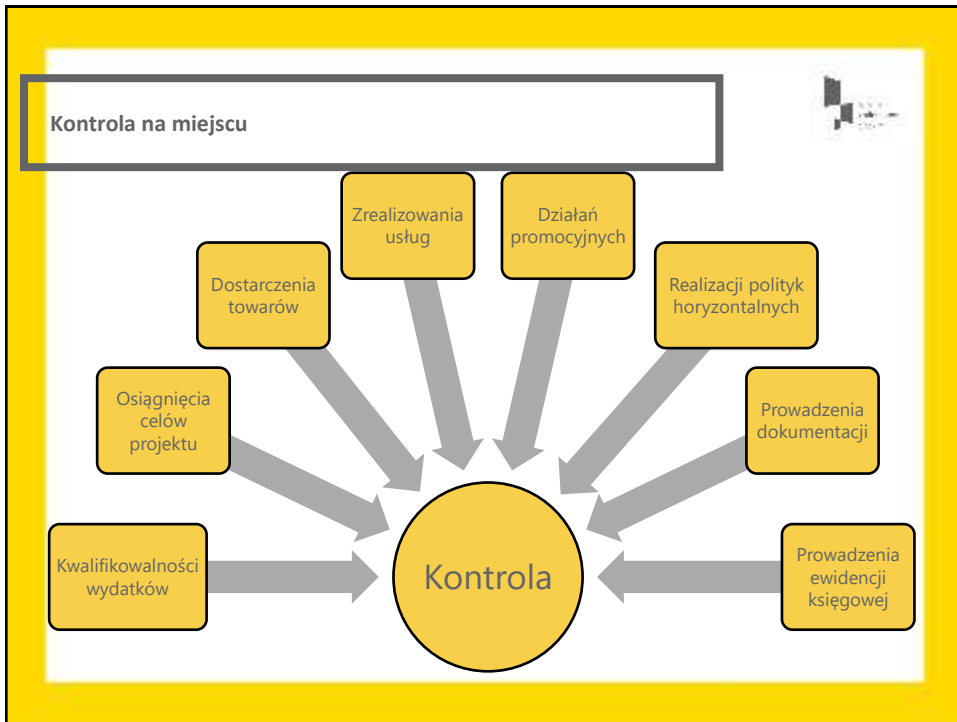
Przegląd dokumentacji

- oryginały **informacji z kontroli** przeprowadzonych przez uprawnione do tego podmioty:
 - ✓ informacje pokontrolne
 - ✓ zalecenia pokontrolne
 - ✓ dokumentacja potwierdzająca wykonanie zaleceń i usunięcie stwierdzonych nieprawidłowości
- inne dokumenty związane z realizacją projektu nie wymienione powyżej ☺

Przegląd dokumentacji

- Aby sprawdzić kompletność dokumentacji należy sprawdzić obecność oryginałów dokumentów potwierdzających prawidłowość poszczególnych operacji przy pomocy **własnej listy sprawdzającej**
- W efekcie otrzymujemy **listę niedokończonych spraw** pozostających na końcu projektu - w szczególności dotyczy to niekompletnej dokumentacji





Wskaźniki produktu i rezultatu

- **Cele i wskaźniki** są jednym z ważniejszych elementów kontraktu (konieczność zapewnienia zgodności wskaźników zawartych w dokumentacji projektu ze stanem rzeczywistym - **celowy charakter środków publicznych**)
- Składają się na wskaźniki programu – będące sumą wskaźników generowanych przez projekty

Wskaźniki produktu i rezultatu

- Umowa o dofinansowanie nakłada na Beneficjenta i Partnerów obowiązek osiągnięcia (i zachowania) wskaźników.
- „**Niewykonanie wskaźnika w projekcie** może stanowić przesłankę do stwierdzenia **nieprawidłowości** indywidualnej” oraz skutkować nałożeniem **korekty finansowej** (Ustawa wdrożeniowa Art. 26, ust 6).

Wskaźniki produktu i rezultatu

Przygotowując się do zamknięcia projektu należy:

- Zweryfikować zapisy **Wniosku o dofinansowanie** pod kątem rodzaju oraz sposobu dokumentowania wskaźników w projekcie
- Zweryfikować zapisy **Wytucznych zakresie monitorowania** postępu rzeczowego realizacji programów operacyjnych na lata 2014-2020 oraz Wspólnej Listy Wskaźników Kluczowych 2014-2020 pod kątem definicji wskaźników oraz ich dokumentowania
- Zweryfikować zapisy **Umowy o dofinansowanie** pod kątem sankcji za niezrealizowanie wskaźników oraz terminów i zasad wprowadzania zmian do projektu

Wskaźniki produktu i rezultatu

- Dokonać przeglądu osiągnięcia w projekcie zakładanych **wskaźników produktu** i sposobu ich udokumentowania (pomocnym narzędziem jest Zestawienie Statusu Produktów – dobra praktyka PRINCE2).
- Potwierdzić **liczbę i jakość** odebranych produktów z ich opisem zawartym w umowie o dofinansowanie oraz ich liczbą zaraportowaną we wnioskach o płatność.
- W przypadku projektów badawczych, informatycznych, konieczne jest archiwizowanie **wersji opracowanych produktów** mierzonych wskaźnikami.

Wskaźniki produktu i rezultatu

- Dokonać przeglądu prawdopodobieństwa osiągnięcia planowanych w projekcie wskaźników produktu i rezultatu oraz sposobu ich dokumentowania
- **Oszacować jakie ryzyko finansowe** ponosi za sobą nieosiągnięcie któregoś ze wskaźników
- Przygotować dokumentację potwierdzającą należyłą staranność w dążeniu do zrealizowania 100% założonych wskaźników

Wskaźniki produktu i rezultatu - przypadki zwrotu dofinansowania

- Sytuacja awarii – umowa o dofinansowanie może zostać rozwiązana w drodze pisemnego porozumienia stron na wniosek każdej ze stron w przypadku wystąpienia okoliczności, które uniemożliwiają dalsze wykonywanie postanowień zawartych w umowie.



Wskaźniki produktu i rezultatu – reguła proporcjonalności

- **Wysokość zmniejszenia dofinansowania uzależniona jest od stopnia niezrealizowania celu projektu**
- Wykonanie wskaźników weryfikowane jest przez Instytucję na zakończenie realizacji projektu na etapie weryfikacji **końcowego wniosku o płatność**.
- Podczas ustalania stopnia nieosiągnięcia założeń merytorycznych projektu Instytucja bierze pod uwagę m.in.: stopień winy lub niedochowania należytej staranności przez Beneficjenta skutkujące nieosiągnięciem ww. założeń, charakter kryterium, okoliczności zewnętrzne mające na to wpływ.

Wskaźniki produktu i rezultatu – reguła proporcjonalności

- Zmniejszenie dofinansowania ma miejsce pod warunkiem, że nieosiągnięcie założeń merytorycznych projektu wynika z przyczyn leżących po stronie Beneficjenta/Partnera (działania lub zaniechania).
- Na uzasadniony wniosek Beneficjenta/Partnera zawarty we wniosku o płatność końcową Instytucja jest uprawniona (**ale nie musi**) odstąpić od naliczenia korekty/pomniejszyć naliczenie korekty.

Wskaźniki a specustawa funduszowa

W celu elastycznego reagowania na zmiany związane z pandemią wdrożono zapisy *Ustawy z dnia 3 kwietnia 2020 r. o szczególnych rozwiązaniach wspierających realizację programów operacyjnych w związku z wystąpieniem COVID-19 w 2020 r.* (Dz. U. poz. 694), która jest efektem opracowania przez Ministerstwo Funduszy i Polityki Regionalnej pakietu rekomendacji (13 marca 2020 r.):



Wskaźniki a specustawa funduszowa

„Pragnę zwrócić Państwa uwagę na fakt, że zastosowanie wszelkich rozwiązań stanowiących odstępstwo od przyjętych reguł wdrażania funduszy unijnych **powinno znajdować uzasadnienie w wystąpieniu siły wyższej**, jaką w przedmiotowym przypadku stanowi pandemia koronawirusa, dlatego skorzystanie z tego typu rozwiązań musi być **poprzedzone wnikliwą analizą każdego jednostkowego przypadku.**”

Małgorzata Jarosińska-Jedynak
Minister Funduszy i Polityki Regionalnej

Wskaźniki a specustawa funduszowa

Uchwała Sądu Najwyższego z dnia 13 grudnia 2007 r. – **siłą wyższą jest zdarzenie:**

1. **zewnętrzne** – mające swe źródło poza podmiotem, z którego działaniem związana jest odpowiedzialność odszkodowawcza,
2. **niemożliwe do przewidzenia**, przy czym nie chodzi tu o absolutną niemożliwość przewidzenia jakiegoś zdarzenia, lecz o mały stopień prawdopodobieństwa jego pojawienia się w określonej sytuacji w świetle obiektywnej oceny wydarzeń,
3. **niemożliwe do zapobieżenia** – nie tyle samemu zjawisku, ale szkodliwym jego następstwom przy zastosowaniu współczesnej techniki.

Wskaźniki a specustawa funduszowa

Należy pamiętać, że reguła proporcjonalności/rozliczenia efektów projektu nie została zniesiona!

Wskaźniki a specustawa funduszowa

- **Art. 5 ust. 1** *Ustawy z dnia 3 kwietnia 2020 r. o szczególnych rozwiązaniach wspierających realizację programów operacyjnych w związku z wystąpieniem COVID-19 w 2020 r. (Dz. U. poz. 694)* wskazują, że Beneficjent **nie będzie odpowiadał za nieprawidłowości indywidualne w projektach** (w tym nieosiągnięcie wskaźników), **jeśli będą one bezpośrednim skutkiem wystąpienia COVID-19**, a Beneficjent wykaże, że **pomimo dochowania należytej staranności nie był w stanie zapobiec wystąpieniu tej nieprawidłowości**.

Kwota ta w rozliczeniu z Komisją Europejską, będzie pokrywana ze środków budżetu państwa (Art. 5 ust 4).

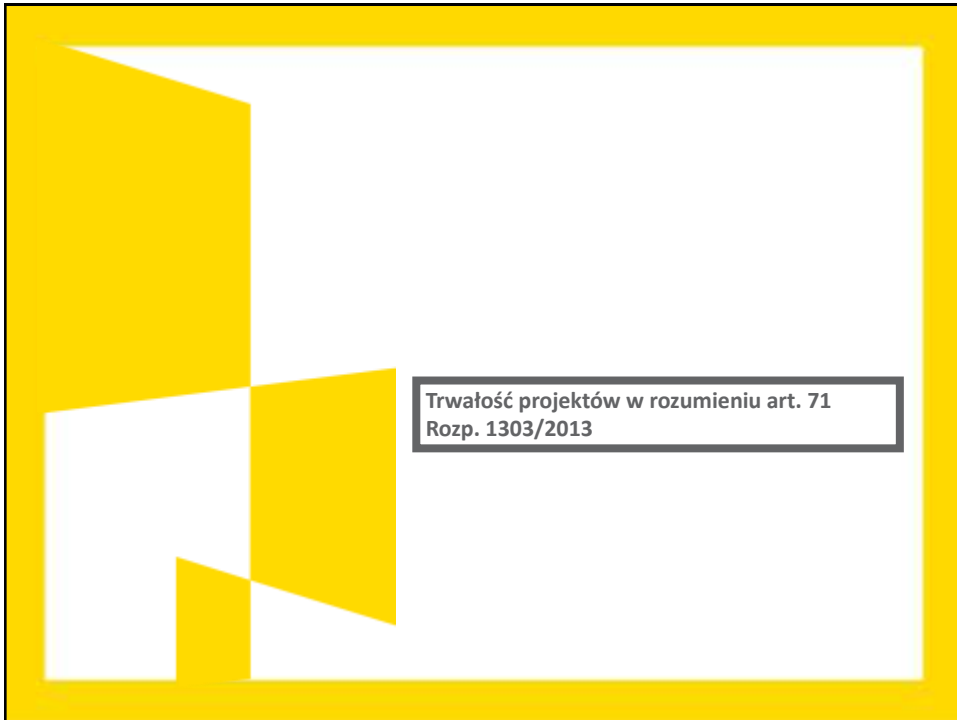
Wskaźniki a specustawa funduszowa

UWAGA: Każdy projekt to oddzielna historia.

Dlatego Instytucje muszą wnikliwie analizować stan faktyczny opisany przez Beneficjenta.

Ułatwienia i zmiany do projektów będą miały zastosowanie **tylko do tych przypadków**, gdy opóźnienia czy trudności są rzeczywiście **skutkiem działania siły wyższej**.

Nie można nadużywać sytuacji do usprawiedliwienia innych okoliczności – zatajenie istotnych informacji wiąże się z odpowiedzialnością karną.



Trwałość projektu

- W przypadku operacji obejmujących inwestycje w infrastrukturę (**środki trwałe**) lub inwestycje produkcyjne, trwałość projektu powinna być zachowana przez okres 5 lat (3 lat w przypadku MŚP - w odniesieniu do projektów dotyczących utrzymania inwestycji lub miejsc pracy) **od daty płatności końcowej na rzecz Beneficjenta** lub w okresie ustalonym zgodnie z zasadami pomocy publicznej.
- Za **datę płatności końcowej**, uznaje się moment finansowego rozliczenia wniosku o płatność końcową (**datę obciążenia rachunku płatnika przy końcowej refundacji**, a w pozostałych przypadkach – datę zatwierdzenia wniosku o płatność końcową).

Trwałość projektu EFS – Cross Financing

- W przypadku operacji współfinansowanych z **EFS wymóg zachowania trwałości dot. tylko wydatków w ramach CF** np. wykonanie podjazdu do budynku, zainstalowanie windy w budynku, dostosowania lub adaptacji - prace remontowo-wykończeniowe – budynków i pomieszczeń szkoleniowych.

Uwaga – jeśli w projekcie EFS planowany jest **zakup środków trwałych**, z dokumentacji konkursowej lub wniosku o dofinansowanie wynika **okres trwałości dla tych środków** (zwyczajowo przyjmuje się tak długo ile trwa projekt). Po tym okresie Beneficjent powinien wykorzystywać je na **działalność statutową** lub przekazać je nieodpłatnie podmiotowi **niedziałającemu dla zysku**.

Trwałość projektu

- Naruszenie zasady trwałości następuje w sytuacji wystąpienia **co najmniej jednej** z poniższych przesłanek:
 - zaprzestano działalności produkcyjnej lub ją relokowano, **albo**
 - nastąpiła **zmiana własności** elementu infrastruktury, który daje podmiotowi/Beneficjentowi **nienależne korzyści, albo**
 - nastąpiła **istotna zmiana** wpływająca na **charakter projektu** (dochodowość, kwalifikowalność VAT), jego **cele** (wskaźniki) **lub warunki realizacji**, które mogłyby doprowadzić do **naruszenia jego pierwotnych celów** (działania, w ramach którego projekt uzyskał wsparcie)

Trwałość projektu – trwałość instytucjonalna a finansowa

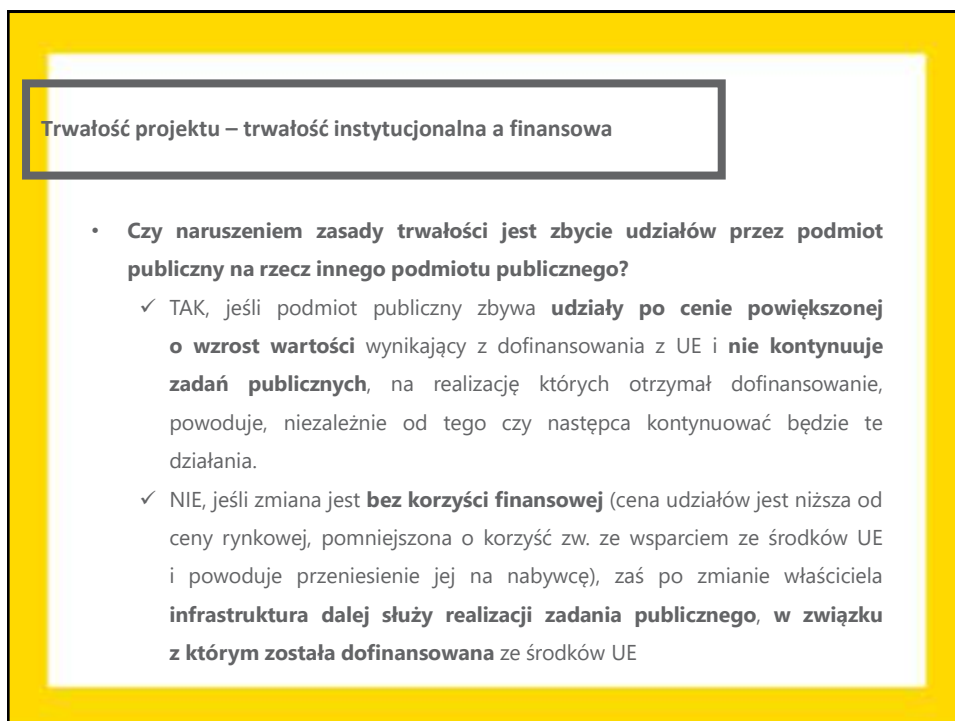
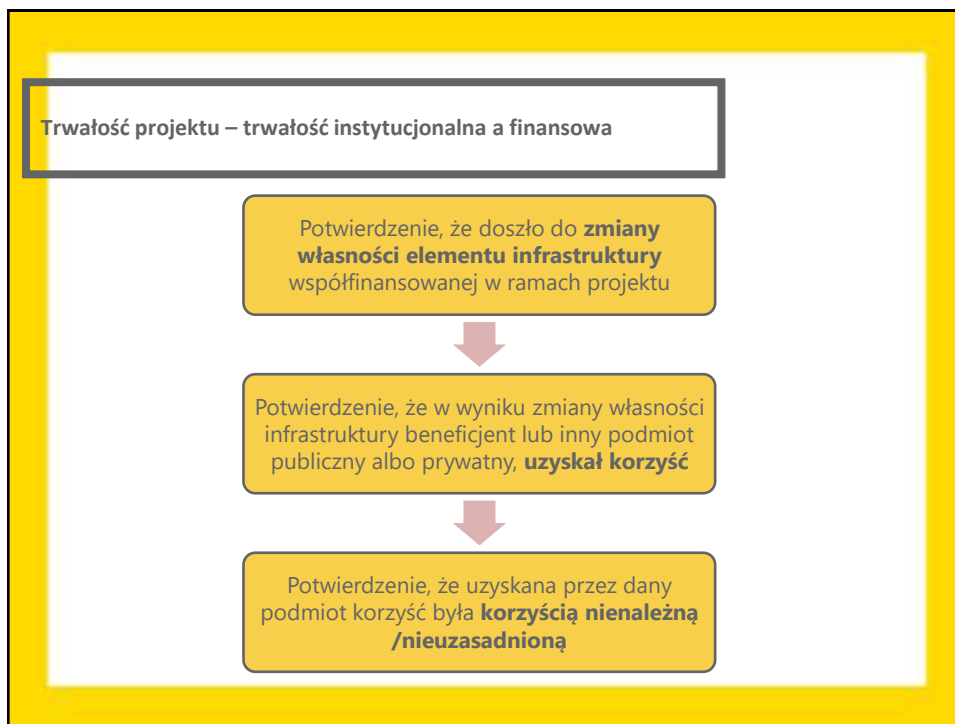
- **Zmiana własności** (zmiana właściciela albo zmiana podmiotu posiadającego prawo użytkowania wieczystego **na mocy umowy** sprzedaży, zamiany, darowizny, przekazania lub innej umowy służącej przeniesieniu własności rzeczy) elementu infrastruktury (np. urzędnienia), **która daje** przedsiębiorstwu lub podmiotowi publicznemu **nienależne korzyści**

Co oznacza korzyść?

Trwałość projektu – trwałość instytucjonalna a finansowa

„Korzyść nienależna (nieuzasadniona) to korzyść, która jest nie do pogodzenia z celami pomocy realizowanej ze środków funduszy UE lub z celami danego działania programu operacyjnego, np. wejście w posiadanie infrastruktury przez podmiot, który nie uzyskałby wsparcia w ramach danego działania, ponieważ nie spełniał kryteriów dostępu”

Trwałość w projektach współfinansowanych z funduszy UE
Komentarz do przepisów, Ministerstwo Funduszy i Polityki Regionalnej
2020



Trwałość projektu – trwałość instytucjonalna a finansowa

- **Czy naruszeniem zasady trwałości jest zbycie udziałów przez podmiot prywatny na rzecz innego podmiotu prywatnego?**
 - ✓ NIE, jeśli przejęcie korzyści **nie powoduje naruszenia zasad udzielania pomocy publicznej** - przyznanie pomocy publicznej Beneficjentowi uznaje przyznane za „uzasadnione”, podobnie jak dalsze jej przekazywanie kolejnym przedsiębiorcom, przy założeniu, że nabywca kontynuuje działalność objętą projektem
 - ✓ TAK, jeśli **przejęcie korzyści powoduje naruszenie zasad udzielania pomocy publicznej** - przyznanie dużemu przedsiębiorcy dofinansowania w wyższej wysokości dopuszczalnej tylko dla MŚP albo **gdy podmiot przejmujący nie kontynuuje działalności objętej dofinansowaniem**

Trwałość projektu

- **Naruszenie zasady trwałości oznacza konieczność zwrotu** przez beneficjenta **środków** otrzymanych na realizację projektu, **wraz z odsetkami** liczonymi jak dla zaległości podatkowych, **proporcjonalnie do okresu niezachowania obowiązku trwałości**

Oszukańcze bankructwo potwierdzone prawomocnym wyrokiem sądu oznacza naruszenie zasady trwałości projektu.

Obowiązki w okresie trwałości projektu

W okresie trwałości projektu Beneficjent ma obowiązek:

- wykorzystywać środki trwałe nabyte w ramach projektu na **cele opisane we Wniosku o dofinansowanie**
- Beneficjent jest zobowiązany **w ramach własnych środków** do **odtworzenia i lub wymiany** dofinansowanej infrastruktury na inną **o nie gorszych parametrach**, jeśli środki trwałe zakupione z projektu ulegną zniszczeniu, kradzieży lub nie będzie pełnił swojej funkcji (w EFS tylko w okresie wskazanym dokumentacji konkursowej)
- Beneficjent ma obowiązek **poinformować** o tym fakcie Instytucję, z którą podpisał Umowę o dofinansowanie

Obowiązki w okresie trwałości projektu

- **Nie są wyłączone z obowiązku zachowania trwałości środki trwałe, które ulegają amortyzacji w okresie krótszym niż okres trwałości.**
- Jeśli środki trwałe zostaną zamortyzowane w okresie trwałości powinny nadal być użytkowane. Jeśli są bezużyteczne, powinny zostać zastąpione innymi, aby utrzymać cel projektu.
- Beneficjent powinien być w stanie udowodnić, iż usunięty element z racji zużycia musiał zostać wymieniony – **zapewnić ślad audytowy:** kiedy i dlaczego doszło do wymiany sprzętu, co stało się ze starym sprzętem oraz z jakich środków został pozyskany nowy sprzęt, **np. w formie notatki.**

Trwałość projektu a COVID-19

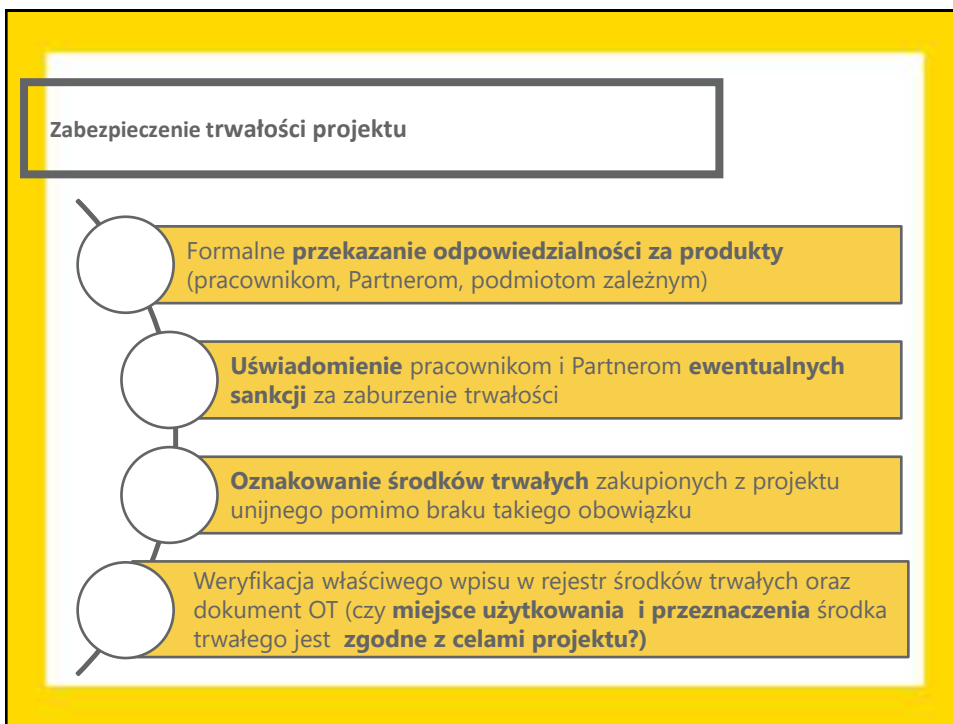
- **Pandemię COVID-19** można uznać za siłę wyższą jeśli Beneficjent/ branża zostali dotknięci **gwałtownym spadkiem obrotów** (brak nowych zamówień oraz rezygnacja z zamówień już istniejących), który powoduje konieczność czasowego zaprzestania działalności, ograniczenia jej lub konieczność zmiany profilu działalności, pod warunkiem, że:
 - ✓ Beneficjent **nie mógł go przewidzieć w momencie zawierania umowy o dofinansowanie** oraz **nie mógł zapobiec jego skutkom** w trakcie realizacji projektu ani po jego zakończeniu
 - ✓ **utrzymanie trwałości stało się niemożliwe** oraz
 - ✓ **wystąpił związek przyczynowo – skutkowy** pomiędzy tymi czynnikami, tj. dane zjawisko czy zdarzenie spowodowało niemożność utrzymania trwałości projektu

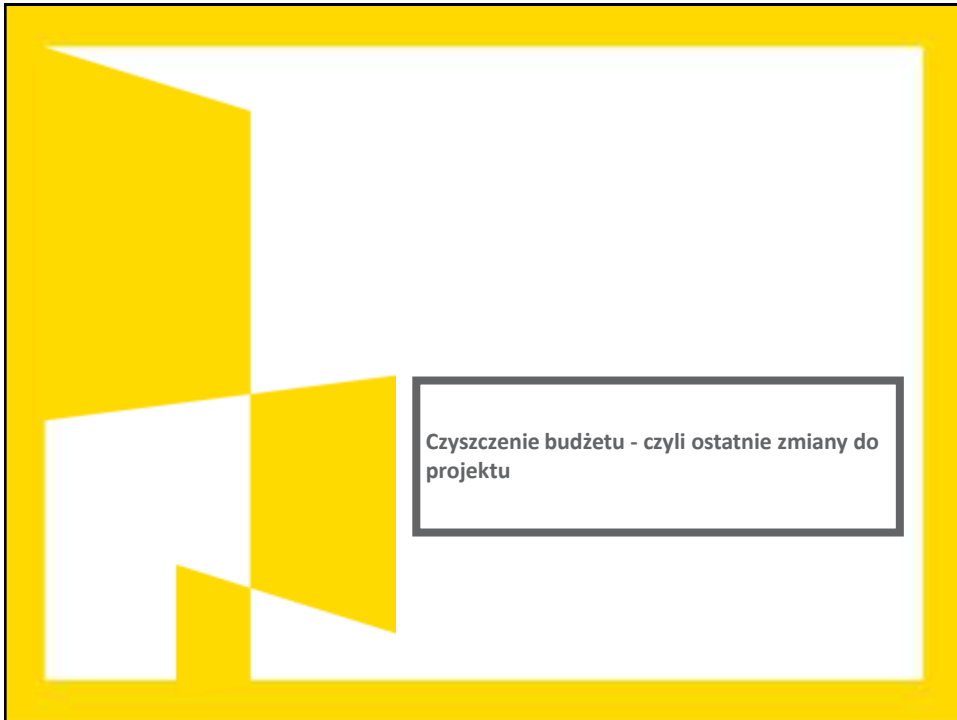
Trwałość projektu a COVID-19

- Uznanie pandemii COVID-19 w danym, konkretnym, indywidualnym przypadku za siłę wyższą, stanowi podstawę do **odstąpienia od nałożenia na Beneficjenta sankcji za niezachowanie trwałości projektu.**

UWAGA:

- I. Konieczne jest ustalenie, czy Beneficjent dołożył należytej staranności przy wykonaniu umowy i **czy faktycznie to siła wyższa była jedyną przyczyną niewywiązania się ze zobowiązań**
- II. **Beneficjent ma obowiązek udowodnienia niemożności zachowania trwałości projektu** na skutek siły wyższej przedstawiając: dokumentację zdjęciową, protokoły służb ratunkowych, korespondencję handlową, oficjalne zarządzenia i komunikaty władz/GIS, dokumentację kadrową potwierdzającą kwarantannę lub zachorowanie personelu





Czyszczenie budżetu

Cele czyszczenia budżetu:

- Mobilizacja personelu przed zamknięciem projektu
- Wychwycenie oszczędności w budżecie
- Wychwycenie ewentualnych przekroczeń budżetu
- Wychwycenie „zapomnianych kosztów” i ujęcie ich w ostatnim wniosku o płatność
- Zwiększenie bezpieczeństwa Beneficjenta podczas późniejszych kontroli
- Uwolnienie środków

Czyszczenie budżetu

Mierniki sukcesu projektu to:

- Realizacja zakresu projektu (co zrealizowano?)
- Realizacja na czas (kiedy?)
- Realizacja w budżecie (za ile?)

Dlatego monitorowanie i kontrolowanie realizacji kamieni milowych, zadań i etapów odbywa się pod kątem: zakresu, czasu i budżetu.

Czyszczenie budżetu

Zestaw zmian istotnych na koniec projektu:

Wskaźniki	<ul style="list-style-type: none"> • Jeśli szanse na realizację 100% wskaźników są niewielkie/żadne NALEŻY wystąpić z próbą ich zmniejszenia kosztem: zmniejszenia budżetu lub zwiększenia innych wskaźników
Termin zakończenia projektu	<ul style="list-style-type: none"> • Jeśli istnieje ryzyko niepełnego zrealizowania projektu Beneficjent powinien rozważyć możliwość wydłużenia jego realizacji – specustawa funduszowa od 2021r. daje takie prawo tylko za uzasadnieniem i zgodą Instytucji (rezygnacja z prawa wydłużenia projektu o 90 dni)
Wykorzystanie oszczędności	<ul style="list-style-type: none"> • Jeśli pozostały w zadaniach oszczędności na zakupy, materiały, usługi, roboty, warto podjąć próbę ich wykorzystania w projekcie na realizowane działania, występując do Opiekuna projektu z prośbą o zgodę na ich przesunięcie do innych pozycji

Możliwości wprowadzania zmian a umowa

Obszary wrażliwe w zmianach:

- Przestrzeganie terminów wskazanych w umowie dot. możliwości wprowadzenia zmian przed zakończeniem projektu (liczba dni)
- Przestrzeganie zasad związanych z wprowadzaniem zmian
- Limity procentowe: koszty zarządzania, pośrednie, zakup gruntów, informacja i promocja, cross-financing, środki trwałe, wkład rzeczowy
- Łączna wysokość wydatków na wynagrodzenie personelu
- Łączna wysokość wydatków i przeznaczenie pomocy publicznej przyznanej Beneficjentowi w ramach projektu

Zmiany niedopuszczalne

Nie można wprowadzić zmian:

- zmieniających cel projektu
- dotyczących warunków lub kryteriów, których spełnienie było niezbędne, by Projekt mógł otrzymać dofinansowanie
- których wprowadzenie spowodowałoby że projekt przestałby spełniać minimalne kryteria wyboru projektów
- prowadzących do wydłużenia projektu poza termin 31.12.2023r.
- prowadzących do wydłużenia okresu trwałości

Możliwości wprowadzania zmian a umowa

- Zazwyczaj Beneficjent ma prawo dokonywać **przesunięć** w **kosztach projektu** określonych w zatwierdzonym wniosku o dofinansowanie do 10% wartości zadania (EFS) lub 10-15% wartości kategorii wydatków (EFRR prócz POIS) bez zgody Instytucji
- Beneficjent może dokonywać **także innych zmian w Projekcie** pod warunkiem ich **zgłoszenia do Instytucji i uzyskania jej akceptacji**.
- Najpóźniej o zmiany można występować na 30/60 dni przed zakończeniem realizacji projektu (warunek w umowie o dofinansowanie).

Zmiany a specustawa funduszowa

Nadzwyczajna sytuacja daje możliwość wprowadzania zmian w projekcie, takich jak **przesunięcia środków** między zadaniami, lub **wprowadzania nowych pozycji** kosztorysowych, ze świadomością, że **zasady dotyczące wydatków kwalifikowalnych** nadal obowiązują – wydatek kwalifikowalny to wydatek:

- niezbędny do realizacji celów projektu i poniesiony **w związku z realizacją projektu**

Zmian wynikających z wprowadzeniem stanu zagrożenia epidemicznego należy dokonywać w ramach przesunięć w budżecie w wyniku zarejestrowania oszczędności

Zmiany a Ustawa z 31 marca 2020 r.

Zgodnie z Art. 15r *Ustawy z dnia 31 marca 2020 r. o zmianie ustawy o szczególnych rozwiązaniach związanych z zapobieganiem, przeciwdziałaniem i zwalczaniem COVID-19...* po stwierdzeniu, że okoliczności związanych z wystąpieniem COVID-19, które mogą wpłynąć lub wpływają **na należyte wykonanie umowy**, Beneficjent, może w uzgodnieniu z Wykonawcą dokonać:

- **zmiany terminu** wykonania umowy lub jej części, lub czasowo zawiesić wykonywanie umowy lub jej części,
- **zmiany sposobu wykonywania** dostaw, usług lub robót budowlanych,
- **zmiany zakresu** świadczenia wykonawcy i odpowiadającej jej zmiany wynagrodzenia wykonawcy – o ile wzrost wynagrodzenia spowodowany każdą kolejną zmianą nie przekroczy 50% wartości pierwotnej umowy.

Zmiany a Ustawa z 31 marca 2020 r.

Strony umowy mogą uwzględnić przedstawione okoliczności, aby **zmienić zapisy umowy lub nie naliczać kar umownych (!?)**



Kontrola projektów a koronawirus

Należy się jednak spodziewać po zakończeniu pandemii weryfikacji projektów pod kątem wykluczenia przestępstw „na koronawirusa”, mających znamiona nadużycia finansowego, czyli **umyślnych działań lub zaniechań** naruszające interesy finansowe WE **w odniesieniu do wydatków**, polegające na:

- wykorzystaniu lub przedstawieniu **falszywych, nieścisłych lub niekompletnych oświadczeń lub dokumentów** w celu sprzeniewierzenia lub bezprawnego zatrzymania środków UE,
- **nieujawnieniu informacji**, mimo istniejącego obowiązku w tym zakresie, w tym samym celu,
- niewłaściwym wykorzystaniu takich środków do **celów innych niż te, na które zostały pierwotnie przyznane.**

Zamykanie projektu - raporty i sprawozdania merytoryczne

Odbiór produktów i rezultatów

Przystępując do odbioru produktów i rezultatów należy zweryfikować **Zestawienie Statusu Produktów i Rezultatów** pod kątem:

- Zrealizowania 100% przewidzianych we Wniosku o dofinansowanie produktów i rezultatów
- Zweryfikowania treści audytów, raportów pod kątem osiągnięcia założonych rezultatów (audyt energetyczny, ewaluacja projektu, analiza ankiet satysfakcji)
- Opracowania wyjaśnień do każdego produktu i rezultatu, który nie został wykonany zgodnie z planem
- Pozyskania akceptacji i zatwierdzenia odbioru produktów

Opracowanie niezbędnych raportów

Rejestry do opracowania lub weryfikacji:

- Rejestr odebranych i zatwierdzonych produktów i rezultatów
- Rejestr wydanych materiałów promocyjnych
- Rejestr zmian w projekcie
- **Raport końcowy projektu**
 - Podsumowanie osiągnięć Projektu (**produkty, rezultaty**, wartość dodana)
 - Raport ze **stosowania polityk horyzontalnych** w projekcie
 - Raport z działań promocyjnych (wraz z dokumentacją fotograficzną)
 - Zalecenia dotyczące utrzymania efektów i produktów w przyszłości (**zachowanie trwałości**)

Opracowanie niezbędnych raportów

- Końcowy wniosek o płatność
- Zbiorcze rozliczenie projektu, np. według wzoru Instytucji
- Poprawa/korekta wniosku Beneficjenta o płatność końcową lub dokumentu zbiorczego, jeśli zaistnieje konieczność sporządzenia wymienionych dokumentów
- Inne dokumenty zamknięcia zależne od potrzeb i wymagań Instytucji.
- Na co najmniej 2 m-ce przed zamknięciem projektu należy o tym powiadomić interesariuszy projektu, tak aby mieli oni czas na ewentualne zgłoszenie/ przekazanie dokumentów, uwag, wniosków do projektu

Zamknięcie i rozliczenie projektu

- Odbywa się po okresie realizacji wniosku siłami Projektodawcy
- Faktyczne rozliczenie może trwać kilka miesięcy w różnym nasileniu prac
- Każda Instytucja może mieć swoje wytyczne w tym zakresie
- **Wiedza dotycząca realizacji projektu powinna zostać w jednostce**

Należy również zastanowić się nad zagospodarowaniem uwolnionych z projektu pracowników ...

Zamknięcie i rozliczenie projektu

- Po raz pierwszy ma miejsce po zamknięciu projektu (od 20 do 60 dni) – następuje wówczas rozliczenie rzeczowe i finansowe projektu,
- Po raz drugi ma miejsce po 5 latach po rozliczeniu finansowym projektu (lub później) gdy zakończony zostanie czas na przechowywanie dokumentacji związany z realizacją projektu

Rozliczenie rzeczowe i finansowe projektu oznacza:

- Osiągnięcie celu projektu
- Zrealizowanie wskaźników produktu i rezultatu
- Rozliczenie budżetu
- Rozliczenie wkładu własnego i dofinansowania
- Wypełnienie kart zamknięcia projektu
- Niepewność, kontrolę i spokój 😊

Końcowy wniosek o płatność

Wniosek o płatność końcową

- Wniosek o płatność końcową sporządzany jest zgodnie z zapisami umowy – zazwyczaj do 30 dni od zakończenia okresu realizacji projektu wskazanego we wniosku o dofinansowanie.

Projekt	Postęp rzeczowy	Postęp finansowy	Informacje
Numer umowy/ decyzji	TEST.01.01.00-00-1024/17-01		
Nazwa beneficjenta	TESTOWA ENERGIA SA		
Tytuł Projektu	Nowe moce w energetyce		
Program Operacyjny	TEST.00.00.00. Program dwufunduszowy TEST		
Osł priorytetowa	TEST.01.00.00. Osł 1 EFRR		
Działanie	TEST.01.01.00. Działanie 1 EFRR		
Poddziałanie			

Wniosek za okres od 2020-09-01 do 2020-11-30

Identyfikacja wniosku

Wniosek za okres od 2020-09-01 do 2020-11-30 Status wniosku: W przygotowaniu Numer wniosku: _____

Rodzaj wniosku o płatność:

Wniosek o raty Wniosek o refundację Wniosek realizacyjny Wniosek sprawozdawczy Wniosek końcowy

Projekt **Postęp rzeczowy** Postęp finansowy Dofinansowanie Zakończony Podsumowanie

Postęp rzeczowy: realizacja projektu Wskazniki produktu Wskazniki rezultata Podstawy raportowania w Indukcie realizacji projektu Planowany profilowy rezultat

Zadanie Stan realizacji

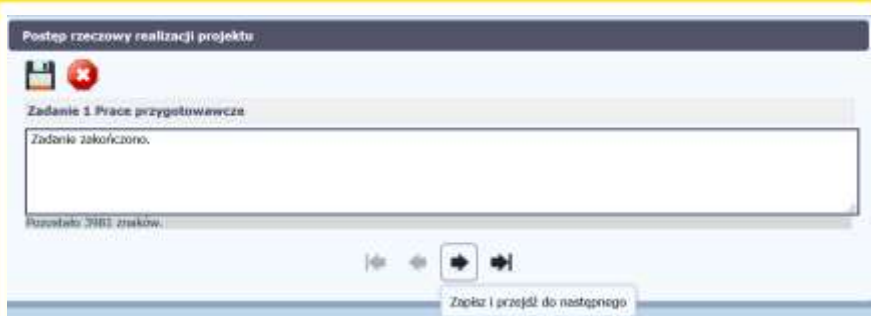
Zadanie 1: Kierownik projektu

Zadanie 2: Kierownik infrastruktury energetycznej Zadanie

Zadanie 3: Zespół i mentor zespołu energetycznych

Zadanie 4: Zespół projektowy

Zadanie 5: Informacja projektowa



Postęp rzeczowy realizacji projektu

Zadanie 1 Prace przygotowawcze

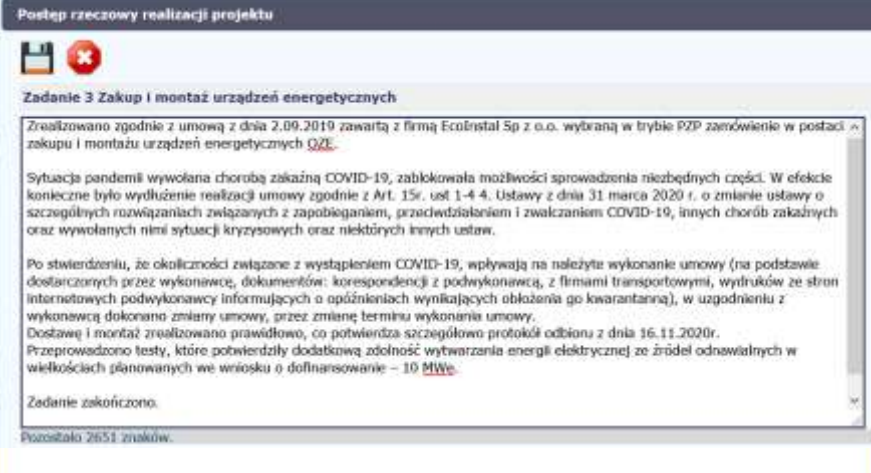
Zadanie zakończone.

Pozostało 2063 znaków.

Zapisz i przejdź do następnego

- W końcowy wniosek o płatność, podobnie jak w poprzednich opisywany jest **tylko postęp rzeczowy za bieżące okresy sprawozdawcze** – nie należy opisywać całej historii projektu.

Wniosek o płatność końcową



Postęp rzeczowy realizacji projektu

Zadanie 3 Zakup i montaż urządzeń energetycznych

Zrealizowano zgodnie z umową z dnia 2.09.2019 zawartą z firmą EcoCrystal Sp z o.o. wybraną w trybie PZP zamówienie w postaci zakupu i montażu urządzeń energetycznych [OZE](#).

Sytuacja pandemii wywołana chorobą zakaźną COVID-19, zablokowała możliwości sprowadzenia niezbędnych części. W efekcie konieczne było wyłączenie realizacji umowy zgodnie z Art. 15f. ust 1-4. Ustawy z dnia 31 marca 2020 r. o zmianie ustawy o szczególnych rozwiązaniach związanych z zapobieganiem, przeciwdziałaniem i zwalczaniem COVID-19, innych chorób zakaźnych oraz wywołanych nimi sytuacji kryzysowych oraz niektórych innych ustaw.

Po stwierdzeniu, że okoliczności związane z wystąpieniem COVID-19, wpływają na należyte wykonanie umowy (na podstawie dostarczonych przez wykonawcę, dokumentów: korespondencji z podwykonawcą, z firmami transportowymi, wydruków ze stron internetowych podwykonawcy informujących o opóźnieniach wynikających obłożenia go kwarantanną), w uzgodnieniu z wykonawcą dokonano zmiany umowy, przez zmianę terminu wykonania umowy.

Dostawę i montaż zrealizowano prawidłowo, co potwierdza szczegółowo protokół odbioru z dnia 16.11.2020r. Przeprowadzono testy, które potwierdziły dodatkową zdolność wytwarzania energii elektrycznej ze źródeł odnawialnych w wielkościach planowanych we wniosku o dofinansowanie – 10 MWe.

Zadanie zakończone.

Pozostało 2651 znaków.

Wniosek o płatność końcową

Projekt	Profil recypienty	Postać finansowy	Informacje	Załączniki	Podsumowanie																													
<table border="1"> <thead> <tr> <th>Profil recypienty realizacji projektu</th> <th>Wskaźniki realizacji</th> <th>Międzyokresowe rezultaty</th> <th>Problemny aspektom w trakcie realizacji projektu</th> <th>Planowany przebieg realizacji</th> </tr> </thead> <tbody> <tr> <th>Nazwa wskaźnika</th> <th>Jednostka miary</th> <th>Wartość docelowa</th> <th>Wartość osiągnięta w okresie sprawozdawczym</th> <th>Wartość osiągnięta od początku realizacji projektu (cumulative)</th> <th>Stopień realizacji (%)</th> </tr> <tr> <td>1. Liczba nowo wybudowanych lub modernizowanych linii elektroenergetycznych dla oddzielnych źródeł energii</td> <td>km</td> <td>10,00</td> <td>0,00</td> <td>0,00</td> <td>00,00</td> </tr> <tr> <td>2. Instalacja zdolna przeliczać źródła odnawialnych do sieci elektroenergetycznej</td> <td>MW</td> <td>10,00</td> <td>10,00</td> <td>10,00</td> <td>100,00</td> </tr> <tr> <td>3. Instalacja zdolna wytwarzać energię elektryczną w źródle odnawialnych (MW)</td> <td>MW</td> <td>10,00</td> <td>10,00</td> <td>10,00</td> <td>100,00</td> </tr> </tbody> </table>						Profil recypienty realizacji projektu	Wskaźniki realizacji	Międzyokresowe rezultaty	Problemny aspektom w trakcie realizacji projektu	Planowany przebieg realizacji	Nazwa wskaźnika	Jednostka miary	Wartość docelowa	Wartość osiągnięta w okresie sprawozdawczym	Wartość osiągnięta od początku realizacji projektu (cumulative)	Stopień realizacji (%)	1. Liczba nowo wybudowanych lub modernizowanych linii elektroenergetycznych dla oddzielnych źródeł energii	km	10,00	0,00	0,00	00,00	2. Instalacja zdolna przeliczać źródła odnawialnych do sieci elektroenergetycznej	MW	10,00	10,00	10,00	100,00	3. Instalacja zdolna wytwarzać energię elektryczną w źródle odnawialnych (MW)	MW	10,00	10,00	10,00	100,00
Profil recypienty realizacji projektu	Wskaźniki realizacji	Międzyokresowe rezultaty	Problemny aspektom w trakcie realizacji projektu	Planowany przebieg realizacji																														
Nazwa wskaźnika	Jednostka miary	Wartość docelowa	Wartość osiągnięta w okresie sprawozdawczym	Wartość osiągnięta od początku realizacji projektu (cumulative)	Stopień realizacji (%)																													
1. Liczba nowo wybudowanych lub modernizowanych linii elektroenergetycznych dla oddzielnych źródeł energii	km	10,00	0,00	0,00	00,00																													
2. Instalacja zdolna przeliczać źródła odnawialnych do sieci elektroenergetycznej	MW	10,00	10,00	10,00	100,00																													
3. Instalacja zdolna wytwarzać energię elektryczną w źródle odnawialnych (MW)	MW	10,00	10,00	10,00	100,00																													
<table border="1"> <thead> <tr> <th>Profil recypienty realizacji projektu</th> <th>Wskaźniki realizacji</th> <th>Wskaźniki realizacji</th> <th>Problemny aspektom w trakcie realizacji projektu</th> <th>Planowany przebieg realizacji</th> </tr> </thead> <tbody> <tr> <th>Nazwa wskaźnika</th> <th>Jednostka miary</th> <th>Wartość docelowa</th> <th>Wartość osiągnięta w okresie sprawozdawczym</th> <th>Stopień realizacji (%)</th> </tr> <tr> <td>1. Liczba nowo utworzonych miejsc pracy - stanowiące koszty (JPC)</td> <td>JPC</td> <td>0,00</td> <td>1,00</td> <td>1,00</td> <td>100,00</td> </tr> <tr> <td>2. Produktów energii elektrycznej z nowo wybudowanych/nowych oraz wybudowanych/istniejących OZE</td> <td>MWh</td> <td>0,00</td> <td>8,00</td> <td>8,00</td> <td>8,00</td> </tr> <tr> <td>3. Specjalny rozryw-opski energii połów zrealizowanych</td> <td>km / wskaźnika OZE</td> <td>0,00</td> <td>0 000,00</td> <td>0 000,00</td> <td>100,00</td> </tr> </tbody> </table>						Profil recypienty realizacji projektu	Wskaźniki realizacji	Wskaźniki realizacji	Problemny aspektom w trakcie realizacji projektu	Planowany przebieg realizacji	Nazwa wskaźnika	Jednostka miary	Wartość docelowa	Wartość osiągnięta w okresie sprawozdawczym	Stopień realizacji (%)	1. Liczba nowo utworzonych miejsc pracy - stanowiące koszty (JPC)	JPC	0,00	1,00	1,00	100,00	2. Produktów energii elektrycznej z nowo wybudowanych/nowych oraz wybudowanych/istniejących OZE	MWh	0,00	8,00	8,00	8,00	3. Specjalny rozryw-opski energii połów zrealizowanych	km / wskaźnika OZE	0,00	0 000,00	0 000,00	100,00	
Profil recypienty realizacji projektu	Wskaźniki realizacji	Wskaźniki realizacji	Problemny aspektom w trakcie realizacji projektu	Planowany przebieg realizacji																														
Nazwa wskaźnika	Jednostka miary	Wartość docelowa	Wartość osiągnięta w okresie sprawozdawczym	Stopień realizacji (%)																														
1. Liczba nowo utworzonych miejsc pracy - stanowiące koszty (JPC)	JPC	0,00	1,00	1,00	100,00																													
2. Produktów energii elektrycznej z nowo wybudowanych/nowych oraz wybudowanych/istniejących OZE	MWh	0,00	8,00	8,00	8,00																													
3. Specjalny rozryw-opski energii połów zrealizowanych	km / wskaźnika OZE	0,00	0 000,00	0 000,00	100,00																													

Wniosek o płatność końcową

- **Jeśli wskaźniki nie zostały osiągnięte w wysokości 100%** (prócz wskaźników rezultatu planowanych do osiągnięcia zgodnie z wnioskiem o dofinansowanie w terminie 1-2-3 lat po zakończeniu projektu), należy w zakładce „Problemy” udowodnić należyłą staranność w dążeniu do ich osiągnięcia, wskazać powody braku pełnej realizacji (w tym siłę wyższą, jeśli dotyczy) oraz poprosić o **odstąpienie od żądania zwrotu środków niekwalifikowalnych z tytułu reguły proporcjonalności**
- Jeśli w projekcie EFS występuje rozbieżność w liczbie K i M – także należy ją wyjaśnić w części „Problemy”.

Wniosek o płatność końcową

- **Jeśli projekt rozliczany jest metodami uproszczonymi**, należy załączyć do wniosku **pełną dokumentację** potwierdzającą zrealizowanie zadania, zgodnie z zapisami Umowy o dofinansowanie
- **Należy pamiętać, że w przypadku kwot ryczałtowych tylko pełne rozliczenie wskaźników przypisanych do danej kwoty ryczałtowej umożliwi jej rozliczenie**
- W przypadku stawek jednostkowych – rozliczenie jest uzależnione od liczby zrealizowanych stawek

Wniosek o płatność końcową

- Jeśli zgodnie z wnioskiem o dofinansowanie rezultaty projektu mają być osiągnięte rok, dwa lata po zakończeniu projektu, wniosek końcowy o płatność wskazuje wartości „0” osiągnięcia tych wskaźników i co roku Beneficjent przesyłać będzie sprawozdania o realizacji wskaźników.
- Beneficjenci projektów objętych trwałością projektu lub rezultatów, po okresie realizacji projektu też są zobowiązani do przesyłania dokumentów potwierdzających zachowanie trwałości.
- Zakres danych i termin przedłożenia ww. dokumentów są określone przez Instytucję nie później niż na miesiąc przed zakończeniem realizacji projektu.

Wniosek o płatność końcową

Projekt	Postęp rzeczowy	Postęp finansowy	Informacje	Załączniki	Podsumowanie
Postęp rzeczowy realizacji projektu	Wskazniki projektu	Wskazniki realizacji	Podsumowanie wykonania w trakcie realizacji projektu	Planowany przebieg realizacji	

W tym celu: wyrażono o analizie do ustawy, wydłużający okres realizacji projektu w związku z sytuacją epidemiologiczną w naszym kraju.

Sytuacja pandemiczna wywołana chorobą zakaźną COVID-19, zablokowała możliwość przeprowadzenia zgodnie z planowanym planem rozdziałnych części. W efekcie konieczne było wydłużenie realizacji umowy z dnia 28.02.2019 z wykonawcą z firmą **Enigmas** Sp. z o.o. wykonawcą w trybie PZP, zgodnie z Art. 151, ust. 1-4.4. listowy z dnia 31 marca 2020 r. o zmianie ustawy o szczególnych rozwiązaniach związanych z zapobieganiem, przeciwdziałaniem i zwalczaniem COVID-19, innych chorób zakaźnych oraz wywołanych nimi sytuacji kryzysowych oraz niektórych innych ustaw.

Po stwierdzeniu, że okoliczności związane z wystąpieniem COVID-19, wpływają na realizację wykonania umowy (w podanej dotychczasowej przez wykonawcę, dokumentacji: korespondencji z podwykonawcą, z firmami transportowymi, wydruków ze stron internetowych podwykonawcy informujących o opóźnieniach wynikających z działań go licencjarza), podjęto rozmowy z wykonawcą, w okresie których dokonano zmiany umowy, przez zmianę terminu wykonania umowy do 28.11.2020r.

Dodatkowo po aktualizacji budżetu projektu w zakresie oszczędności pozostających po końcowym rozliczeniu robót budowlanych wyrażono o zmianie w budżecie (czy równoważnym pomiarom) wielkości wskaźników produktu „Dodatkowe zdolności przyłączeniowe źródeł adwaintrycznych do sieci elektroenergetycznej” i rozliczenia „Produkcja energii elektrycznej z nowo wybudowanych/wznowionych instalacji wykorzystujących OZE”.

Powinno wskazywać problemy i niewyjaśnione kwestie do doręczenia na podstawie danych uzyskanych od producentów OZE. Po przeprowadzeniu projektu na dostawę urządzeń niezbędnych dla realizacji aktywów energii elektrycznej oraz urządzeń energetycznych OZE w poł. 2020r. oraz analiza dokumentacji adwaintrycznej dotyczącej instalacji wdrożonych instalacji energetycznej, okazało się, że planowane w projekcie urządzenia nie generują aż takich wartości oczekiwanych MW.

Podobno analiza dokumentacji i danych (zł) innych projektów wykazało, że różnica wybudowania energii elektrycznej ze źródeł adwaintrycznych, nie należy w 100% (zrealizacji) na rzeczywistą produkcję energii elektrycznej z nowo wybudowanych/wznowionych instalacji wykorzystujących OZE, gdyż należy uwzględnić możliwe straty energii.

Po przeprowadzonej analizie, umiarkowane wskaźniki zostały osiągnięte.


Konkretnie 1557 godzin.


Wniosek o płatność końcową

Projekt	Postęp rzeczowy	Postęp finansowy	Informacje	Załączniki	Podsumowanie
Postęp rzeczowy realizacji projektu	Wskazniki projektu	Wskazniki realizacji	Podsumowanie wykonania w trakcie realizacji projektu	Planowany przebieg realizacji	

Projekt został zakończony.

Konkretnie 2024 godzin.





1. Podsumowanie wykonania i rozliczenia projektu w ramach wykonania dokumentacji

Wniosek o płatność końcową

2	Zadanie 4	LP 06.2020	Wynagrodzenia z rachunkami osobistymi projektowymi za 06.2020 (4 osoby - pełen koszt pracownicy)	127 885,84	Planos techniczne /Koszty zarobkowe - Koszt zarobkowe - pozostałe (wynagrodzenia, koszty ogólne, koszty pozostałe)	20 000,00
3	Zadanie 4	LP 16.2020	Wynagrodzenia z rachunkami osobistymi projektowymi za 10.2020 (4 osoby - pełen koszt pracownicy)	134 638,34	Planos techniczne /Koszty zarobkowe - Koszt zarobkowe - pozostałe (wynagrodzenia, koszty ogólne, koszty pozostałe)	20 000,00
4	Zadanie 4	LP 2.11.2020	Wynagrodzenia z rachunkami osobistymi projektowymi za 11.2020 (4 osoby - pełen koszt pracownicy)	20 800,00	Planos techniczne /Koszty zarobkowe - Koszt zarobkowe - pozostałe (wynagrodzenia, koszty ogólne, koszty pozostałe)	20 000,00
5	Zadanie 5	172/2021	Koszt usług Informacje poradczych (do projektu - usługi doradcze) - Zarządzenie (por. 581) z 2019 roku wykonawcy New Media Sp. z o.o. z 14.02.2019 roku, umowa z dnia 14.02.2019 roku, oświadczenia z dnia 20.11.2020	6 158,00	Informacje Informacja Informacja Informacja	Wniosek o płatność został zapytany. OK

Zadanie	Wydatki ogólne	Wydatki kwalifikowalne	w tym VAT	Dofinansowanie
Zadanie 3 Zakup i montaż urządzeń energetycznych	4 821 000,00	3 520 000,00	0,00	1 300 000,00
Zadanie 4 Zarządzenie projektu	60 000,00	40 000,00	0,00	20 000,00
Zadanie 5 Informacje i promocja	6 158,00	5 000,00	0,00	2 580,00
Ogółem wydatki rozporządzenia	4 887 258,00	3 565 000,00	0,00	1 520 580,00

Kategoria kosztów - Nazwa kosztu/ Nazwa zadania	Kwota wydatków określona w zadaniu	Kwota wydatków określona w umowie	Kwota wydatków rozporządzenia	Kwota wydatków w bieżącym okresie	% realizacji
* Zadanie 1 Prace przygotowawcze					
linia - koszt pracowni studenci wykonawcy	Ogółem Kwalifikowalne Dofinansowanie	33 800,00 0,00 0,00	33 800,00 0,00 0,00	0,00 0,00 0,00	0,00 0,00 0,00
linia - koszt pracowni dofinansowywanej (w/wzrost)	Ogółem Kwalifikowalne Dofinansowanie	123 800,00 0,00 0,00	123 800,00 0,00 0,00	0,00 0,00 0,00	0,00 0,00 0,00
Suma	Ogółem Kwalifikowalne Dofinansowanie	157 600,00 0,00 0,00	157 600,00 0,00 0,00	0,00 0,00 0,00	0,00 0,00 0,00
* Zadanie 8 Rozbudowa infrastruktury energetycznej					
linia - koszt budowlano - koszt robót budowlanych związanych z rozbudową infrastruktury energetycznej	Ogółem Kwalifikowalne Dofinansowanie	11 275 000,00 0 000 000,00 4 500 000,00	11 275 000,00 0 000 000,00 4 500 000,00	0,00 0,00 0,00	0,00 0,00 0,00
linia - koszt pracowni i koszty bieżące - koszt zakupu sprzętu i materiałów dla rozbudowy infrastruktury energetycznej	Ogółem Kwalifikowalne Dofinansowanie	2 278 000,00 1 500 000,00 300 000,00	1 200 000,00 900 000,00 400 000,00	0,00 0,00 0,00	0,00 0,00 0,00
Suma	Ogółem Kwalifikowalne Dofinansowanie	13 553 000,00 10 500 000,00 5 300 000,00	12 475 000,00 9 900 000,00 4 900 000,00	0,00 0,00 0,00	0,00 0,00 0,00

Należy zweryfikować czy nie doszło do nieuprawnionego Umową o dofinansowanie **przekroczenia wartości zadań, kategorii kosztów, limitów** oraz czy wniesiono wymagany **wkład własny**.

Zadanie 4 Zarządzanie projektem				
Należć budżetowy - koszt zarządzania - koszt nie kwalifikowalny	Ogółem	240 000,00	240 000,00	0,00
	Kwalifikowalne	200 000,00	200 000,00	0,00
	Dofinansowanie	100 000,00	100 000,00	100,00
Koszt techniczny (koszt zarządzania - koszt zarządzania - pozostałe (wydatki osobowe, koszty ogólne, koszty pozostałe))	Ogółem	480 000,00	489 000,00	60 000,00
	Kwalifikowalne	480 000,00	489 000,00	60 000,00
	Dofinansowanie	240 000,00	244 500,00	30 000,00
Suma	Ogółem	720 000,00	735 000,00	60 000,00
	Kwalifikowalne	480 000,00	489 000,00	60 000,00
	Dofinansowanie	240 000,00	244 500,00	30 000,00

Jeśli w końcowym wniosku o płatność dojdzie do przekroczenia kosztów ogółem oraz kosztów kwalifikowalnych w jakieś pozycji – należy sprawdzić czy jest to dopuszczalne umową. Jeśli nie, trzeba będzie pomniejszyć wydatki w bieżącym wniosku.

W przedstawionym przykładzie, w poz. „Koszt zarządzania – pozostałe” doszło do przekroczenia o 9 tys. zł kwoty przewidzianej wnioskiem o dofinansowanie.

Zgodnie z podpisaną Umową o dofinansowanie **w ramach POIS kwoty przekraczające wartości wskazane w budżecie projektu są niekwalifikowalne. Oznacza to konieczność pomniejszenia bieżącego wniosku o płatność o przekroczoną wartość.**

1	Zadanie 3	14/11/2020	montaż i instalacja urządzeń energetycznych OZE, zgodnie z umową z dnia 2.09.2019 i protokołem odbioru z dnia 26.11.2020 (dotyczy firma EcoSolut Sp. z o.o. wybudowy w trybie RZF)	4 821 600,00	Urządzenia techniczne i montaż lub sprzęt - koszt zakupu i montażu urządzeń energetycznych, w tym OZE	3 926 000,00
2	Zadanie 4	1P 09 2020	Wynagrodzenie z tytułu projektu projektowania nr 05.2020 (4 osoby - pełen koszt pracowniczy)	127 905,58	Koszt techniczny (koszt zarządzania - koszt zarządzania - pozostałe (wydatki osobowe, koszty ogólne, koszty pozostałe))	20 000,00
3	Zadanie 4	1P 10 2020	Wynagrodzenie z tytułu projektu projektowania nr 10.2020 (4 osoby - pełen koszt pracowniczy)	124 628,34	Koszt techniczny (koszt zarządzania - koszt zarządzania - pozostałe (wydatki osobowe, koszty ogólne, koszty pozostałe))	20 000,00
4	Zadanie 4	1P 3 12 2020	Wynagrodzenie z tytułu projektu projektowania nr 11.2020 (4 osoby - pełen koszt pracowniczy)	30 000,00		
5	Zadanie 5	12/2/2020	Koszt usług inżyniersko-projektowych dla projektu technika pomiarowa. Zamówienie por. 30 tys. zł wydatki wykonawcy Now Media Sp. z o.o. z wykonaniem rysunku, zgodnie z dn. 14.03.2020 (protokołem odbioru z dnia 26.12.2020)			

W przykładzie doszło do nieuprawnionego przekroczenia kosztów na wynagrodzenia. Kwota 9 tys. zł jest niższa od kwoty rozliczanej każdą listą płac wykazaną w bieżącym wniosku o płatność, dlatego wystarczy pomniejszyć tylko jedną z nich.

Wykazanie dokumentów

Zadanie
Zadanie 4 Zarządzenie projektu

Nr dokumentu
IP.2.11.2020

RIP wystawcy/ PESEL
NIP: 4080271360

Data wystawienia dokumentu
2020-11-23

Nr kolejny lub wieloletni
PEL2020/2020

Faktura
konserwacja

Zakres
dot.

Data zapłaty
2020-11-27

Nazwa kwoty lub usługi
Wynagrodzenie z rozliczeń projektu z dnia 11.2020 (4 osoby - pełen koszt pracodawcy)

Numer limitu
Nie dotyczy

Kwota dokumentu netto
20 000,00

Kwota dokumentu brutto
20 000,00

Kategorie kosztów

Kategoria kosztów - Nazwa kosztu	Wydatki ogółem	Wydatki kwalifikowalne	w tym VAT	Dofinansowanie
Pracownicy / Koszty zarobkowe - Koszt zarobkowy pracownika (wydatki osobowe, koszty ogólne, koszty pracodawcy)	20 000,00	20 000,00	0,00	0 000,00
Kategorie kosztów - Suma	20 000,00	20 000,00	0,00	0 000,00

Kategorie podlegające a limitom
Pracownicy / Koszty zarobkowe

Wydatki w ramach limitu
20 000,00

Kategorie kosztów

Kategoria kosztów - Nazwa kosztu	Wydatki ogółem	Wydatki kwalifikowalne	w tym VAT	Dofinansowanie
Pracownicy / Koszty zarobkowe - Koszt zarobkowy pracownika (wydatki osobowe, koszty ogólne, koszty pracodawcy)	11 000,00	11 000,00	0,00	5 500,00
Kategorie kosztów - Suma	11 000,00	11 000,00	0,00	5 500,00

Kategorie podlegające a limitom
Pracownicy / Koszty zarobkowe

Wydatki w ramach limitu
11 000,00

Opis
rozliczenie zakładu

Załącznik
NIP:
IP.2.11.2020_komplet.pdf

Pomniejszając wydatki rozliczane bieżącym wnioskiem o płatność, **należy pamiętać o zmianie:**

- Kwoty ogółem dotyczącej kosztu
- Wydatków kwalifikowalnych
- Dofinansowania
- Limitu rozliczanego danym kosztem
- Załącznika w postaci dokumentu FK ze zmienionym opisem opatrzonym bieżącą datą i podpisem

Załącznik 4. Zarządzenie projektów				
Nadzie budowlany - koszt zarządzenia - nadzór nad robotami budowlanymi	Ogółem	346 000,00	-240 000,00	0,00
	Kwalifikowane	200 000,00	-200 000,00	0,00
	Dofinansowane	146 000,00	140 000,00	0,00
Porozeczna techniczna /koszt zarządzenia - koszt zarządzenia - pozostałe (wykwalifikowane, koszty ogólne, koszty pozostałe)	Ogółem	480 000,00	-480 000,00	51 000,00
	Kwalifikowane	480 000,00	-480 000,00	51 000,00
	Dofinansowane	0,00	0,00	0,00
Suma	Ogółem	726 000,00	-726 000,00	51 000,00
	Kwalifikowane	680 000,00	-680 000,00	51 000,00
	Dofinansowane	346 000,00	346 000,00	0,00

Ponowna kontrola zapisów na zakładce Podsumowanie, potwierdza, że wprowadzone zmiany odniosły zamierzony efekt.

Kolejny krok to weryfikacja wniesienia wkładu własnego w % zgodnym z Wnioskiem o dofinansowanie, pozostałych limitów i kategorii kosztów w EFRR, zaś w EFS wartości zadań.

Ogółem w projekcie, w tym:	Ogółem	18 179 780,00	18 030 480,00	4 078 750,00	99,23
	Kwalifikowane	14 710 080,00	14 566 090,00	3 976 000,00	
	Dofinansowane	7 355 000,00	7 250 000,00	1 988 000,00	
wydatki rzeczowe pominięte:	Ogółem	18 179 780,00	18 030 480,00	4 078 750,00	99,23
	Kwalifikowane	14 710 080,00	14 566 090,00	3 976 000,00	
	Dofinansowane	7 355 000,00	7 250 000,00	1 988 000,00	
wydatki naliczane ryczałtowo	Ogółem	0,00	0,00	0,00	0,00
	Kwalifikowane	0,00	0,00	0,00	
	Dofinansowane	0,00	0,00	0,00	
* w ramach kategorii kosztów					
Inne:	Ogółem	196 800,00	196 800,00	0,00	0,00
	Kwalifikowane	0,00	0,00	0,00	
	Dofinansowane	0,00	0,00	0,00	
Roboty budowlane	Ogółem	11 070 000,00	11 070 000,00	0,00	100,00
	Kwalifikowane	9 000 000,00	9 000 000,00	0,00	
	Dofinansowane	4 500 000,00	4 500 000,00	0,00	
Urządzenia techniczne i maszyny lub sprzęt	Ogółem	6 150 000,00	6 027 000,00	4 821 000,00	94,00
	Kwalifikowane	5 000 000,00	4 900 000,00	3 920 000,00	
	Dofinansowane	2 500 000,00	2 450 000,00	1 960 000,00	
Nadzór budowlany	Ogółem	346 000,00	-240 000,00	0,00	100,00
	Kwalifikowane	200 000,00	-200 000,00	0,00	
	Dofinansowane	146 000,00	140 000,00	0,00	
Porozeczna techniczna /koszt zarządzenia	Ogółem	480 000,00	-480 000,00	51 000,00	100,00
	Kwalifikowane	480 000,00	-480 000,00	51 000,00	
	Dofinansowane	0,00	0,00	0,00	
Informacja i promocja	Ogółem	36 900,00	19 580,00	8 150,00	53,33
	Kwalifikowane	30 000,00	16 000,00	7 000,00	
	Dofinansowane	6 900,00	3 580,00	1 150,00	
* w ramach kategorii kosztów podlegających limitom					
wydatki poniesione na zakup gruntów	Kwalifikowane	0,00	0,00	0,00	0,00
wkład rzeczowy	Kwalifikowane	0,00	0,00	0,00	0,00
cross-financing	Kwalifikowane	0,00	0,00	0,00	0,00
bienschronaki	Kwalifikowane	0,00	0,00	0,00	0,00
Informacja i promocja	Kwalifikowane	30 000,00	16 000,00	7 000,00	33,33
Porozeczna techniczna /koszt zarządzenia	Kwalifikowane	480 000,00	-480 000,00	51 000,00	100,00

Wymagany daną Umową o dofinansowanie wkład własny to 50% kosztów kwalifikowalnych – a zatem przy 14 596 000,00zł rozliczanych narastająco od początku projektu to 7 298 000,00zł, **czyli tyle ile jest rozliczanych końcowym wnioskiem o płatność.**

	Ogółem	18 179 700,00	18 039 480,00
Ogółem w projekcie, w tym:	Kwalifikowalne	14 710 000,00	14 596 000,00
	Dofinansowanie	7 355 000,00	7 298 000,00

Jeśli wykazana we wniosku końcowym kwota wkładu własnego byłaby niższa, należałoby niezwłocznie zmniejszyć dofinansowanie na jednej lub kilku pozycjach (dokumentach FK rozliczanych w bieżącym wniosku o płatność lub kosztach pośrednich rozliczanych ryczałtem), aby wykazać wniesienie wymaganego wkładu własnego.

Wniosek o płatność końcową

- Wszelkich potrąceń źródeł finansowania należy dokonać najlepiej na 1 dokumencie. Jeśli Beneficjent tego nie zrobi – operację tę będzie musiał przeprowadzić Opiekun projektu – na kosztach pośrednich lub innych wydatkach rozliczanych w poprzednich wnioskach o płatność (**UWAGA – ODSETKI**).
- Po zapisaniu zmian należy ponownie sprawdzić rozliczenie dofinansowania na „Podsumowaniu”
- Dopiero po „wprostowaniu” kwestii wniesionego wkładu własnego oraz innych limitów w ramach projektu można przystąpić do wyliczenia źródeł finansowania w końcowym wniosku o płatność.

Nazwa źródła finansowania	Wydaki ogółem	Wydaki kwalifikowalne
Środki wspólnotowe	0,00	0,00
Wpływy środków publicznych, w tym:	0,00	0,00
budżet państwa	0,00	0,00
budżet jednostek samorządu terytorialnego	0,00	0,00
inne krajowe środki publiczne	0,00	0,00
Przebieg	0,00	0,00
Suma	0,00	0,00
w tym EE	0,00	0,00

Ostateczna rozliczana w projekcie wartość dofinansowania:

Wydanki ogółem	4 878 750,00
Wydanki kwalifikowalne	3 976 000,00
Dofinansowanie	1 988 000,00

Wniosek o płatność końcową

Jeśli kwota dofinansowania jest równa środkom wspólnotowym, wystarczy przenieść kwotę dofinansowania z zakładki projekt i wkleić ją w pole „Środki wspólnotowe” zarówno w kolumnie „Wydanki ogółem” jak i „Wydanki kwalifikowalne”:

Nazwa źródła finansowania	Wydanki ogółem	Wydanki kwalifikowalne
Środki wspólnotowe	1 988 000,00	1 988 000,00
Wpływy środków publicznych, w tym:	0,00	0,00
budżet państwa	0,00	0,00
budżet jednostek samorządu terytorialnego	0,00	0,00
inne krajowe środki publiczne	0,00	0,00
Przebieg	0,00	0,00
Suma	1 988 000,00	1 988 000,00
w tym EE	0,00	0,00

Wniosek o płatność końcową

W przypadku, gdy w kwocie dofinansowania występują zarówno środki wspólnotowe jak i budżet państwa, należy podzielić kwotę dofinansowania na „środki wspólnotowe” oraz „budżet państwa” (zgodnie z księgowaniami w jednostce, albo zgodnie z montażem wynikającym w umowie o dofinansowanie).

Wniosek o płatność końcową

Wyliczenie wkładu własnego dla projektu:

Wydatki ogółem	4 878 750,00
Wydatki kwalifikowalne	3 976 000,00
Dofinansowanie	1 988 000,00

Wkład własny (Prywatne)
w kwocie Wydatków ogółem
= Wydatki ogółem –
Dofinansowanie:
 $4\,878\,750,00 - 1\,988\,000,00 =$
2 890 750,00

Wkład własny (Prywatne)
w kwocie Wydatków
kwalifikowalnych = Wydatki
kwalifikowalne – Dofinansowanie:
 $3\,976\,000,00 - 1\,988\,000,00 =$
1 988 000,00

Nazwa źródła finansowania			Wydoki ogółem	Wydoki kwalifikowalne
Środki współfinansowe			1 988 000,00	1 988 000,00
Krajowe środki publiczne, w tym:			0,00	0,00
budżet państwa			0,00	0,00
budżet jednostek samorządu terytorialnego			0,00	0,00
inne krajowe środki publiczne			0,00	0,00
Prywatne			3 890 750,00	1 988 000,00
Suma			4 878 750,00	3 976 000,00
w tym ESI			0,00	0,00



Lp.	Element (zobowiązanie i płatność)	Wzrost	Opis
1.	Projekt	Referencja	Do przypisania środków z referencji budżetu państwa (dotyczy ESI)
2.	Przebieg finansowy / Rozliczenie zaliczek	Kwota zaliczek rozliczona (zapłacony wkład)	Do przypisania środków z dotychczasowych wniosków (dotyczy ESI)

Kwota dofinansowania	
Środki przekazane dotychczas beneficjentowi w formie zaliczek	3 890 000,00
Kwota zaliczek zmniejszonych – niewykorzystanych	0,00
Kwota zaliczek rozliczonych w poprzednich wnioskach	3 710 000,00
Kwota zaliczek rozliczanych bieżącym wnioskiem	20 000,00
Kwota zaliczek przeznaczona do rozliczenia	64 588,88
Przebieg rozliczenia	64,59
Obliczeń nawiązek od środków zaliczek	0,00
w tym zwrotem do dnia poprzedzającego wniosek o płatność	0,00

- W rozliczeniu zaliczek należy wskazać dotychczas otrzymane i rozliczone zaliczki z poprzednich zatwierdzonych wniosków o płatność oraz wyciągu z rachunku zaliczkowego

Wniosek o płatność końcową

- Niewykorzystane zaliczki należy zwrócić w terminie wykazanym w Umowie o dofinansowanie
- Najlepiej złożyć wniosek o płatność końcową po dacie zwrotu niewykorzystanej zaliczki, wówczas kwotę zwrotu można wykazać w rozliczeniu zaliczek

Dokumenty dofinansowań		Wyniki i rozliczenia		Zamówienia		Dotacje finansowania umów		Rozliczenia zaliczek		Dotychczas	
										Kwota dofinansowania	
Kwota przekazane dotychczas beneficjentowi w formie zaliczek										2 800 000,00	
Kwota zaliczek niewykorzystanych – niewykorzystanych										64 500,00	
Kwota zaliczek rozliczonych w poprzednich umowach										2 718 800,00	
Kwota zaliczek rozliczona bieżącym wnioskiem										25 500,00	
Kwota zaliczek przekazanych do zwrotu										0,00	
Procent rozliczenia										100,00	
Oczekiwane narosłe odsetki zaliczek										0,00	
w tym: narosłe do dnia sporządzenia wniosku o płatność										0,00	

Wniosek o płatność końcową

- Jeśli rachunek zaliczkowy jest oprocentowany – należy wykazać narosłe odsetki
- Jeśli w projekcie wystąpił dochód, należy go wykazać, podobnie jak przyznać się do niekwalifikowalności wychwyconych kosztów omyłkowo rozliczonych w projekcie.

Dokumenty dofinansowań		Wyniki i rozliczenia		Zamówienia		Dotacje finansowania umów		Rozliczenia zaliczek		Dotychczas	
										Kwota dofinansowania	
Kwota przekazane dotychczas beneficjentowi w formie zaliczek										2 800 000,00	
Kwota zaliczek niewykorzystanych – niewykorzystanych										64 500,00	
Kwota zaliczek rozliczonych w poprzednich umowach										2 718 800,00	
Kwota zaliczek rozliczona bieżącym wnioskiem										25 500,00	
Kwota zaliczek przekazanych do zwrotu										0,00	
Procent rozliczenia										100,00	
Oczekiwane narosłe odsetki zaliczek										0,00	
w tym: narosłe do dnia sporządzenia wniosku o płatność										0,00	

Projekt Postęp roczowy Postęp finansowy **Informacje** Załączniki Podsumowanie

Polityki współfinans. Oświadczenia

Informacje o sposobie realizacji projektu z zasadami polityk współfinansujących

Projekt jest realizowany zgodnie z zasadami polityk współfinansujących

W przypadku nieprzebiegania polityk współfinansujących wskazać, na czym polegały nieprzebiegnięcia oraz wskazać planowane i godne działań naprawcze

Polityki współfinans. Oświadczenia

Oświadczenia beneficjenta

Wniosek składany składający z następujących elementów:

- oświadczenie o realizacji jako kwalifikowalnego projektu zgodnie ze wymogami wytycznych zasad kwalifikowalności wydatków;
- oświadczenie o wyznaczeniu i powołaniu osoby odpowiedzialnej za realizację projektu;
- oświadczenie o pokryciu na poziomie budżetu państwa kosztów realizacji projektu, które zostałyby pokryte ze środków budżetu państwa, jeżeli projekt nie zostałby sfinansowany z budżetu państwa;

Wskazanie, że dokumentacja związana z projektem zostanie w całości przechowywana w siedzibie Instytucji i w Wydziale

Należy wskazać, gdzie przechowywana będzie dokumentacja projektowa.
W przypadku projektu partnerskiego – adresy wszystkich Partnerów

Projekt Postęp roczowy Postęp finansowy Informacje **Załączniki** Podsumowanie

IP	Plik	Nazwa	Rodzaj załącznika	Kiedy utworzył	Ilość utworzył

Dodaj

Beneficjent nie powinien załączać żadnych załączników, chyba że Instytucja wyraźnie go o to prosi.

Najczęściej załączane są:

- Oświadczenie o VAT
- Oświadczenie o braku dochodu

Wniosek za okres od 2020-09-01 do 2020-11-30

Identyfikacja wniosku

Wniosek za okres od: 2020-09-01 do: 2020-11-30 Status wniosku: **W przygotowaniu** Numer wniosku: _____

Kategoria wniosku o płatność:

Wniosek o zadanie Wniosek o refundację Wniosek rozstrzygnięty zadanie Wniosek sprawozdawczy Wniosek końcowy

Projekt Postępy rzeczowy Postępy finansowy Informacje Załączniki **Podsumowanie**

Planacja finansowa

Kategoria kosztów – Nazwa kosztu/Nazwa ryzyka	Stawka wyliczenia standardu w zakresie finansowania w umowie	Kwota wyliczenia standardu w zakresie budżetu realizacji projektu	Kwota wyliczenia rozstrzygniętego wniosku	% realizacji
Zadanie 1: Innowacje przyjazne				
Inne - koszt opracowania studium wykonalności	Ogółem Kwalifikowane Dotychczasowe:	73 800,00 0,00 0,00	73 800,00 0,00 0,00	0,00 0,00 0,00
Inne - koszt opracowania dokumentacji technicznej	Ogółem Kwalifikowane Dotychczasowe:	123 000,00 0,00 0,00	123 000,00 0,00 0,00	0,00 0,00 0,00
Suma	Ogółem Kwalifikowane Dotychczasowe:	196 800,00 0,00 0,00		
Zadanie 2: Rozbudowa infrastruktury energetycznej				
Dotyczy budżetu - koszt młoci budowlanych związanych z realizacją obiektu	Ogółem Kwalifikowane	11 070 000,00 9 090 000,00		

Komunikat

Wniosek o płatność został zapisany.

OK

Podsumowanie

Wniosek za okres od: 2020-09-01 do: 2020-11-30

Nazwa beneficjenta: TESTOWA ENERGIA SA

Tytuł wniosku: Nowa moc w energetyce

Program finansujący: TEST_000000_Program dofinansowania TEST

OK generowane: TEST_01_00_00_16_1_0000

Dotyczy: 2020-09-01, Działanie 1.1.F08

Podsumowanie:

Wydatki ogółem: 4 370 750,00

Wydatki kwalifikowalne: 3 978 800,00

Dotychczasowe: 1 088 000,00

Wniosek o koszt, w tym: 0,00

Zadanie: 0,00

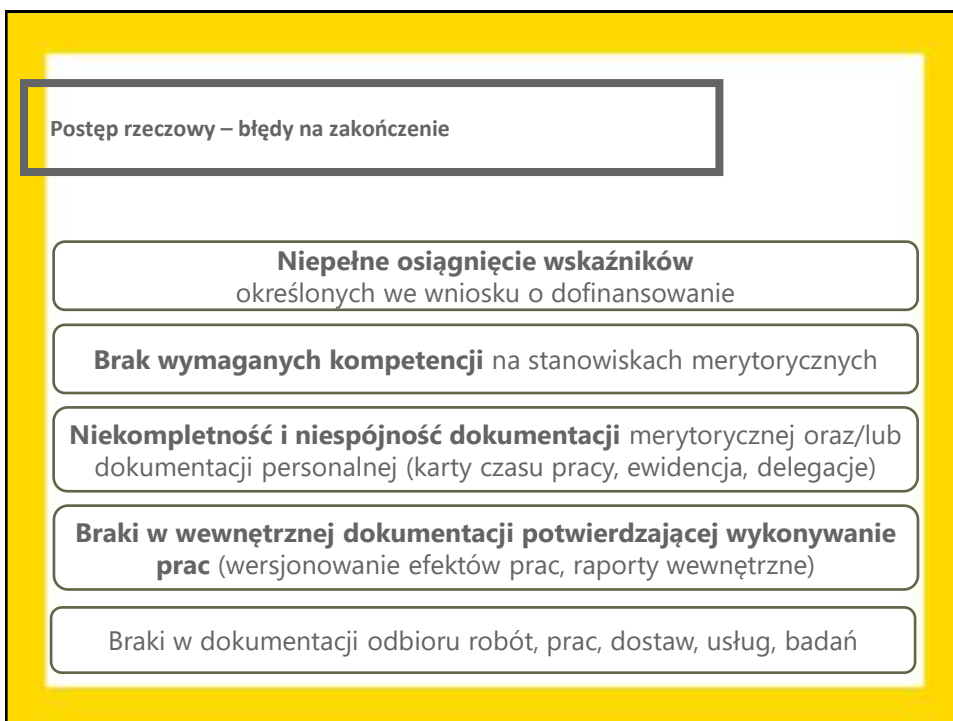
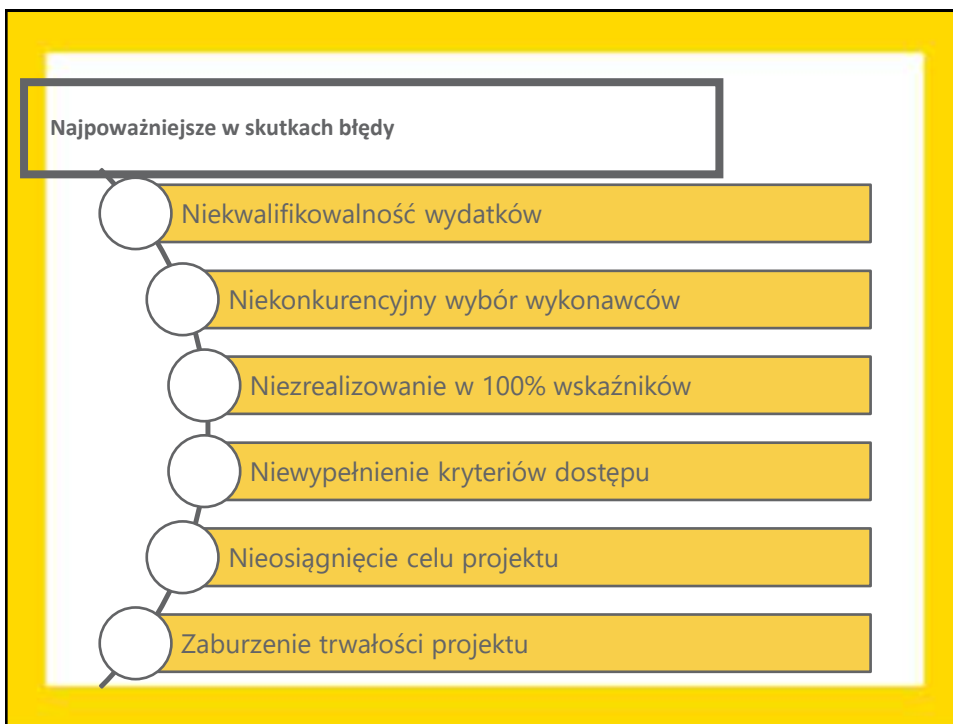
Refundacja: 0,00

Należy wyliczyć kwotę do refundacji:

1 988 000,00 – 25 500,00zł
= 1 962 500,00zł

The screenshot displays a web-based form for project management. The form includes several tabs at the top: 'Projekt', 'Postępowanie', 'Postępowanie', 'Informacje', 'Załączniki', and 'Podsumowanie'. The 'Projekt' tab is active, showing fields for 'Numer sprawy/ Aktywność', 'Nazwa Beneficjenta', 'Tytuł Projektu', 'Program Operacyjny', 'Okresy planowania', 'Data rozpoczęcia', 'Miejsce realizacji', 'Wydatki ogółem', 'Wydatki kwalifikowalne', 'Dotychczasowe wydatki', 'Wzrost wartości kwoty, w tym', 'Zaliczka', and 'Inicjatywa'. A red box highlights a file upload icon and a green checkmark icon. A modal dialog titled 'Wybierz plik' is open, asking for file selection and providing radio button options for document type: 'podpisane dokumenty w formie profilu załącznika', 'podpisane dokumenty w formie certyfikatu kwalifikacyjnego', and 'podpisane dokumenty w formie certyfikatu kwalifikacyjnego'. The dialog has 'OK' and 'Anuluj' buttons.





Postęp finansowy – błędy na zakończenie**Niepełne wniesienie wymaganego wkładu własnego****Nieuprawnione przekroczenie kosztów kwalifikowalnych****Rozliczenie kosztów innych niż przewidziane we wniosku**
o dofinansowanie bez wprowadzenia zmiany**Zatrzymanie kwot w rozliczeniu z wykonawcą**

Nienaliczenie kar umownych

Środki trwałe – błędy na zakończenieZakup urządzenia **zbędnego** dla realizacji projektu
– brak dowodów wykorzystania w projekcieWykorzystywanie zakupionego sprzętu do działań
niezwiązanych z projektemDokument OT wskazuje inne miejsce wykorzystanie środka trwałego
niż wskazane we wniosku o dofinansowanieBrak dowodów na wykorzystywanie środka trwałego rozliczanego
amortyzacją w każdym z miesięcy powstania kosztuRozliczenie amortyzacji za wykorzystanie do projektu aparatury
badawczej po zakończeniu etapu badań,
do którego aparatura była wykorzystywana

Trwałość – błędy na zakończenie

Sprzedaż budynku, w którym zainstalowano zakupiony w projekcie środek trwały

Wykorzystywanie tomografu zakupionego do projektu do wykonywania **badań odpłatnych** w ramach przyszpitalnej przychodni, niezwiązanych ze realizowanym projektem

Awaria kupionego z EFRR środka trwałego po okresie gwarancji i sporządzenie **protokołu zniszczenia bez zastąpienia go innym** środkiem trwałym o analogicznych parametrach

Wynajem centrum symulacji medycznej sfinansowanego w ramach projektu EFS jako cross-financing na kursy doskonalące dla lekarzy

Dziękuję za uwagę

Ingrid Szrajer – Doradczynie ds. funduszy UE
iszrajer@accesconsulting.pl

www.rpo.slaskie.pl