



Dwa sposoby jak zniwelować stres w pracy:



- 1. nie iść do pracy**
- 2. patrz punkt 1.**



 [@siostraboxenna](https://www.instagram.com/siostraboxenna)

 [facebook.com/SiostraBoxenna](https://www.facebook.com/SiostraBoxenna)



Województwo
Śląskie



**MOŻLIWOŚCI FINANSOWANIA DZIAŁAŃ W
OBSZARZE ZDROWIA-**
programy eliminowania zdrowotnych czynników
ryzyka w miejscu pracy, przekwalifikowanie
pracowników

**Główne założenia konkursu
nr RPSL.08.03.02-IZ.01-24-389/20**

**OŚ PRIORYTETOWA VIII Regionalne kadry
gospodarki opartej na wiedzy**

**PODDZIAŁANIE 8.3.2 Realizowanie aktywizacji
zawodowej poprzez zapewnienie właściwej opieki
zdrowotnej - konkurs**

**Katowice
13.01.2021 r.**



Rzeczpospolita
Polska



Śląskie.

Unia Europejska
Europejski Fundusz Społeczny



Konkurs nr RPSL.08.03.02-IZ.01-24-389/20

podstawowe informacje

Konkurs dedykowany typom projektów (zgodnie z obowiązującym SZOOP na etapie ogłoszenia naboru)



Typ 7: Wdrożenie programów ukierunkowanych na eliminowanie zdrowotnych czynników ryzyka w miejscu pracy, z uwzględnieniem działań szkoleniowych

Typ 8: Działania w zakresie przekwalifikowania osób starszych pracujących w trudnych warunkach, pozwalające im na zdobycie kwalifikacji do wykonywania prac, które będą uwzględniały ich umiejętności i stan zdrowia

<https://rpo.slaskie.pl/lisi/nabor/518>

Konkurs nr RPSL.08.03.02-IZ.01-24-389/20

cel realizacji projektów

Poprawa dostępu do profilaktyki, diagnostyki i rehabilitacji leczniczej ułatwiającej pozostanie w zatrudnieniu i powrót do pracy.

Realizacja projektu ograniczy wyłączenie osób z rynku pracy z powodów zdrowotnych, jak również polepszy jakość życia pracowników w regionie.



Konkurs nr RPSL.08.03.02-IZ.01-24-389/20

kwota środków na dofinansowanie

Kwota dofinansowania: 2 715 000,00 PLN

Poziom dofinansowania wynosi 85% (85% EFS)

Poziom wkładu własnego: 15 %

Minimalna wartość projektu wynosi 50 000,00 PLN



Konkurs nr RPSL.08.03.02-IZ.01-24-389/20

kwota środków na dofinansowanie

- wartość dofinansowania nie przekracza wyrażonej w PLN równowartości 100 000 EUR tj. dofinansowanie w projekcie nie może przekraczać **452 500,00 PLN**
- **maksymalna wartość projektu wynosi 532 352,94 PLN** (dofinansowanie +15% wkładu własnego)



Projekty rozliczane wyłącznie za pomocą uproszczonych metod rozliczania wydatków -> tzw. „ryczałty”



Konkurs nr RPSL.08.03.02-IZ.01-24-389/20

**termin naboru wniosków w konkursie
od 28.12.2020 r. do dnia 24.02.2021 r. (do godz. 12:00:00)**

**Instytucja Ogłaszająca Konkurs – Departament Europejskiego Funduszu Społecznego
Urząd Marszałkowski Województwa Śląskiego**

ul. Dąbrowskiego 23, 40-037 Katowice
telefon: 32 77 40 475, 32 77 40 367,

Jak złożyć wniosek:

Wniosek aplikacyjny należy wypełnić w **Lokalnym Systemie Informatycznym**, dostępnym pod adresem **lsi.slaskie.pl** oraz przesłać w formie elektronicznej (w formacie .pdf) z wykorzystaniem platform elektronicznych:

- Platformy SEKAP, dostępnej pod adresem: www.sekap.pl,
lub
- Skrzynki podawczej ePUAP, dostępnej pod adresem: www.epuap.gov.pl



Konkurs nr RPSL.08.03.02-IZ.01-24-389/20

podstawowe informacje



O dofinansowanie mogą występować wszystkie podmioty, które spełniają kryteria określone w regulaminie konkursu, z wyłączeniem:

- osób fizycznych (nie dotyczy osób prowadzących działalność gospodarczą lub oświatową na podstawie przepisów odrębnych);
- podmiotów, o których mowa w art. 207 ust. 4 ustawy z dnia 27 sierpnia 2009 r. o finansach publicznych (t.j. Dz. U. 2019 r., poz. 869 z późn. zm.);
- podmiotów, o których mowa w art. 12 ust. 1 pkt 1 ustawy z dnia 15 czerwca 2012 r. o skutkach powierzania wykonywania pracy cudzoziemcom przebywającym wbrew przepisom na terytorium Rzeczypospolitej Polskiej (Dz. U. 2012 r. poz. 769);
- podmiotów, o których mowa w art. 9 ust 1 pkt 2a ustawy z dnia 28 października 2002 r. o odpowiedzialności podmiotów zbiorowych za czyny zabronione pod groźbą kary (t.j. Dz.U. 2020 r. poz. 358).

Warunkiem jest niezaleganie z uiszczeniem podatku, składek na ubezpieczenie społeczne i zdrowotne, FP, PFRON – oświadczenie we wniosku o dofinansowanie

Konkurs nr RPSL.08.03.02-IZ.01-24-389/20

wymagania dotyczące partnerstwa

- Ustawa z dnia 11 lipca 2014 r. o zasadach realizacji programów w zakresie polityki spójności finansowanych w perspektywie finansowej 2014–2020 (art. 33);
- Umowa Partnerstwa

Realizacja projektów partnerskich w ramach RPO WSL 2014-2020 wymaga spełnienia łącznie następujących warunków:

- a) posiadania lidera partnerstwa (partnera wiodącego), który jest jednocześnie Beneficjentem projektu (stroną umowy o dofinansowanie),
- b) uczestnictwa partnerów w realizacji projektu na każdym jego etapie, co oznacza również wspólne przygotowanie wniosku o dofinansowanie projektu oraz wspólne zarządzanie projektem, przy czym partner może uczestniczyć w realizacji tylko w części zadań w projekcie,
- c) adekwatności udziału partnerów, co oznacza odpowiedni udział partnerów w realizacji projektu (wniesienie zasobów, ludzkich, organizacyjnych, technicznych lub finansowych odpowiadających realizowanym zadaniom) na warunkach określonych w porozumieniu albo umowie partnerskiej.



Konkurs nr RPSL.08.03.02-IZ.01-24-389/20

podstawowe informacje

- projekt jest realizowany w ramach 7 i/lub 8 typu operacji,
- Wnioskodawcą w projekcie jest podmiot wykonujący działalność leczniczą (szpital, jednostka systemu ratownictwa medycznego) w rozumieniu ustawy o działalności leczniczej, posiadający osobowość prawną lub zdolność prawną, udzielający świadczeń opieki zdrowotnej,
- Projektodawca lub Partner prowadzi działalność na terenie województwa śląskiego,
- **dotatkowa premia punktowa 12 pkt dla podmiotów, które nie otrzymały wsparcia w ramach dotychczas ogłaszanych naborów (typ 5,6 lub 7,8; lista konkursów w definicji kryteriów)**

* otrzymują ją Wnioskodawcy, których projekt został oceniony pozytywnie na etapie oceny



Konkurs nr RPSL.08.03.02-IZ.01-24-389/20

podstawowe informacje

- okres realizacji projektu wynosi maksymalnie nie wykracza poza 31.12.2022 r.
- konkurs służy **wyborowi do dofinansowania tylko projektów standardowych** wdrażanych w ramach 7 i 8 typu projektów Poddziałania 8.3.2 przed pandemią COVID-19, tj. zaplanowane w projektach wsparcie nie zawiera dodatkowych działań wspierających uczestników podczas pandemii -> **nie jest to konkurs dedykowany „antycovid”** (pkt 2.1.10 Regulaminu konkursu)
- orientacyjny termin rozstrzygnięcia konkursu: lipiec 2021 r.



Konkurs nr RPSL.08.03.02-IZ.01-24-389/20

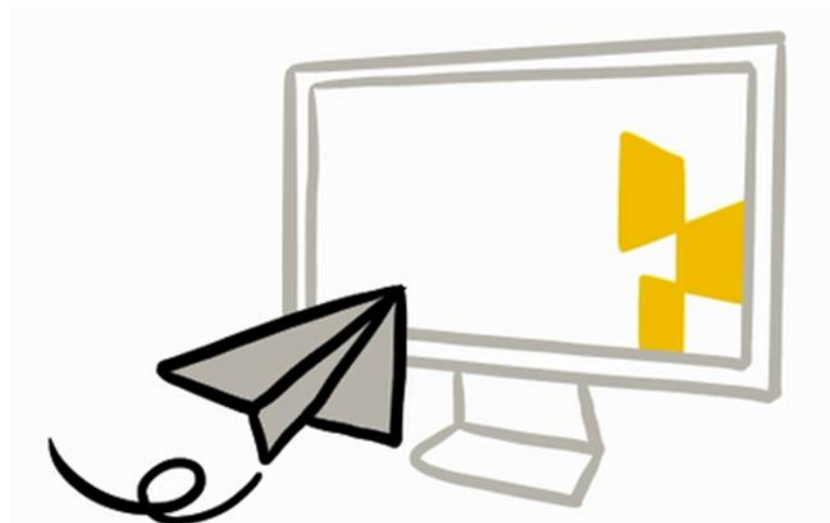
podstawowe informacje

- zgodnie z zapisami Wytycznych w zakresie kwalifikowalności wydatków limit wydatków w zakresie środków trwałych, obowiązuje dla środków trwałych, których wartość jednostkowa jest wyższa od kwoty **10 000,00 PLN netto**,
- wydatki w ramach Projektu na zakup środków trwałych o wartości jednostkowej wyższej niż **10 000,00 PLN netto** w ramach kosztów bezpośrednich oraz wydatki w ramach cross-finansingu nie mogą łącznie przekroczyć 40% finansowania unijnego w projekcie,
- „aspekty społeczne” – **brak wymogu obligatoryjności**, IOK zachęca do uwzględniania aspektów środowiskowych lub społecznych przy realizacji zamówień zgodnie z Pzp albo zasadą konkurencyjności.



Konkurs nr RPSL.08.03.02-IZ.01-24-389/20

**Co, jak i po co?
– czyli specyficzne elementy konkursu**



Konkurs nr RPSL.08.03.02-IZ.01-24-389/20

dla kogo wsparcie?

Grupa docelowa



**osoby w wieku aktywności zawodowej
personel podmiotu leczniczego
(szpital, jednostka ratownictwa medycznego)**

**Wsparcie dla pracowników - > pracownik zatrudniony na umowę o pracę
(wymiar minimum 1/2 etatu) – deklaracja Wnioskodawcy w WND**



Konkurs nr RPSL.08.03.02-IZ.01-24-389/20

dla kogo wsparcie?

Osoba w wieku aktywności zawodowej - aktywna zawodowo osoba w wieku 15 lat i więcej (zgodnie z analogiczną metodologią, która jest stosowana w ramach przeprowadzanego cyklicznie przez Główny Urząd Statystyczny Badania Aktywności Ekonomicznej Ludności, osoba aktywna zawodowo to osoba pracująca albo pozostająca bez zatrudnienia, ale poszukująca pracy i zainteresowana jej podjęciem).

O przynależności danej osoby do grupy osób w wieku aktywności zawodowej powinien – w przypadku górnej granicy – decydować nie określony w sposób sztywny wiek, ale aktywność zawodowa tej osoby. Przynależność do tej grupy powinna być ustalana indywidualnie dla każdej osoby w oparciu o przesłankę, czy jest ona aktywna zawodowo (niezależnie od statystycznego faktu bycia danej osoby w wieku produkcyjnym, czy poprodukcyjnym).

**Opis grupy docelowej – podział grupy docelowej wg stanowisk
(pole B.11.1 wniosku o dofinansowanie)**



Konkurs nr RPSL.08.03.02-IZ.01-24-389/20

zasady wsparcia



Projekty ukierunkowane na:

- eliminowanie zdrowotnych czynników ryzyka w miejscu pracy dostosowane do potrzeb konkretnych pracodawców i ich pracowników (w tym działania szkoleniowe)
- działania w zakresie przekwalifikowania osób starszych pracujących w trudnych warunkach

nie są realizowane w formule regionalnych programów zdrowotnych (RPZ) tym samym w ramach konkursu nie ma możliwości sfinansowania usług zdrowotnych

Wydatkami niekwalifikowanymi są np. konsultacje lekarskie lub indywidualne spotkania pracowników z personelem medycznym /fizjoterapeutą/rehabilitantem - usługa zdrowotna

Konkurs nr RPSL.08.03.02-IZ.01-24-389/20

zasady wsparcia

- ✓ Wnioskodawca składał projekt o charakterze zamkniętym co oznacza, że wsparcie kierowane jest do zdefiniowanych we wniosku pracowników danego podmiotu (pracodawcy),
- ✓ wsparcie jest realizowane w zakresie zgodnym z zdiagnozowanymi potrzebami pracodawców (*określonymi w dokumencie jakim jest Analiza*)



Konkurs nr RPSL.08.03.02-IZ.01-24-389/20

zasady wsparcia

- ✓ w ramach konkursu dozwolone jest finansowanie wyłącznie niewielkich działań przystosowujących do realizacji w sytuacji pandemicznej, wydatków związanych z zakupem środków dezynfekujących i maseczek,
- ✓ środki „antyCOVID” przewidziane w projekcie powinny być nieznaczne w stosunku do jego budżetu i nie powinny wymagać tworzenia dodatkowego zadania,
- ✓ zakres wszystkich działań w projekcie musi wynikać bezpośrednio z Analizy, tylko w takim wypadku są to wydatki kwalifikowane,

(działania „*antycovid*” nie są kwalifikowane automatycznie – Wnioskodawca powinien wskazać odpowiednie zdrowotne czynniki ryzyka).



Konkurs nr RPSL.08.03.02-IZ.01-24-389/20

model wsparcia

IOK



PROJEKTODAWCA = BENEFICJENT
(realizujący projekt na rzecz pracodawcy/pracodawców/pracowników)

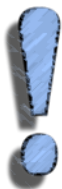
- ✓ Projektodawca jest jednocześnie Beneficjentem projektu -> realizacja projektu na rzecz zdefiniowanego Beneficjenta/Partnera (pracodawcy) oraz pracowników Beneficjenta/Partnerów,
- ✓ Projektodawca-Beneficjent (pracodawca) jest jednocześnie beneficjentem **pomocy de minimis/pomocy publicznej** - dotyczy sytuacji jeśli projekt jest objęty regułą pomocy publicznej/de minimis.

Wnioskodawca powinien zweryfikować czy projekt będzie podlegać regule pomocy publicznej/pomocy de minimis.

Konkurs nr RPSL.08.03.02-IZ.01-24-389/20

pomoc de minimis / pomoc publiczna

Pomoc de minimis/pomoc publiczna w projekcie



weryfikacja przez Wnioskodawcę czy projekt będzie objęty regułą pomocy de minimis lub pomocy publicznej

Konkurs nr RPSL.08.03.02-IZ.01-24-389/20

pomoc de minimis / pomoc publiczna

B.6. Pomoc publiczna i/lub de minimis w projekcie

Czy projekt podlega zasadom pomocy de minimis? - *Należy wypełnić, jeśli dotyczy.*

Rozporządzenie Ministra Infrastruktury i Rozwoju z 2 lipca 2015 r. w sprawie udzielania pomocy de minimis oraz pomocy publicznej w ramach programów operacyjnych finansowanych z Europejskiego Funduszu Społecznego na lata 2014-2020

Czy projekt podlega zasadom pomocy publicznej? (np. w przypadku szkoleń)

Pojęcie przedsiębiorcy w rozumieniu unijnego prawa konkurencji

Regułem pomocy publicznej podlegają wszystkie kategorie podmiotów prowadzących działalność gospodarczą (działających w warunkach konkurencji):

- niezależnie od formy prawnej i źródeł finansowania,
- nie ma znaczenia fakt, czy podmioty są nastawione na zysk,
- istotny jest fakt działania w warunkach konkurencji.



Konkurs nr RPSL.08.03.02-IZ.01-24-389/20

pomoc de minimis / pomoc publiczna

Należy przeanalizować wydatki, w szczególności środki trwałe i inne środki, szkolenia dla personelu, pod kątem wystąpienia pomocy de minimis/pomocy publicznej.

Jeśli takie wydatki występują należy wskazać przy opisie wydatku, kto jest odbiorcą pomocy (lider), uzupełnić pole B.6 oraz załączyć do WND (elektronicznie) stosowne dokumenty, tj.:

- formularz informacji przedstawianych przy ubieganiu się o pomoc de minimis (do pobrania na stronie uokik.gov.pl),
- oświadczenie o wartości otrzymanej pomocy de minimis/kopie zaświadczeń,

Załączniki będą widnieć w polu F.2 wniosku o dofinansowanie

Każdy przedsiębiorca może uzyskać w okresie 3 lat podatkowych maksymalnie 200 000 Euro



Konkurs nr RPSL.08.03.02-IZ.01-24-389/20

szczegółowe informacje

7 typ: Wdrożenie programów ukierunkowanych na eliminowanie zdrowotnych czynników ryzyka w miejscu pracy, z uwzględnieniem działań szkoleniowych



Konkurs nr RPSL.08.03.02-IZ.01-24-389/20

szczegółowe informacje

7 typ: Wdrożenie programów ukierunkowanych na eliminowanie zdrowotnych czynników ryzyka w miejscu pracy, z uwzględnieniem działań szkoleniowych

Jako „program” rozumie się przygotowany i zatwierdzony przez konkretnego pracodawcę dokument: **„Analiza występowania niekorzystnych czynników zdrowotnych w miejscu pracy”**

„Program” tj. pogłębiona analiza identyfikuje niekorzystne czynniki zdrowotne w miejscu pracy, problemy zdrowotne pracowników oraz wskazuje działania przyczyniające się do eliminacji zidentyfikowanych zagrożeń dla zdrowia.



* „Analiza” powinna uwzględniać przeciwdziałanie zagrożeniom epidemiologicznym/sanitarnym

Konkurs nr RPSL.08.03.02-IZ.01-24-389/20

szczegółowe informacje

Wnioskodawca powinien realizować wsparcie w oparciu o analizę występowania niekorzystnych czynników zdrowotnych w miejscu pracy (dokument przygotowany przez Wnioskodawcę przed złożeniem wniosku o dofinansowanie)

Wnioskodawca powinien wymienić we wniosku (np. pole B.10, B.11.2 lub pole C.1):

- stanowisko/podmiot, który przeprowadził Analizę,
- termin, który objęty był Analizą,
- termin, w którym sporządzono Analizę,
- pracownika/stanowisko w podmiocie odpowiedzialne za zatwierdzenie Analizy wraz ze wskazaniem terminu i formy zatwierdzenia dokumentu.

Wnioski z przeprowadzonej Analizy powinny zostać zawarte we wniosku o dofinansowanie w części B.11.2 Opis sytuacji problemowej grup docelowych objętych wsparciem oraz opis rekrutacji do projektu



Konkurs nr RPSL.08.03.02-IZ.01-24-389/20

„Analiza”

Analiza powinna mieć formę dokumentu zawierającego np. m.in.

a) analizę stanowisk obciążających zdrowie pracowników w odniesieniu do każdego wspieranego pracodawcy /analizę sektora/branży w zakresie zdrowotnych czynników ryzyka,

b) dane statystyczne, dotyczące pracowników, których zdrowie jest narażone ze względu na charakter/warunki w odniesieniu do każdego wspieranego pracodawcy,

c) charakterystykę grup pracowników, uwzględniającą m.in. ich staż pracy na stanowisku obciążającym zdrowie, rodzaj problemów zdrowotnych, których doświadczają z uwagi na zatrudnienie u danego pracodawcy, potrzeb i oczekiwania pracowników z obciążeniami zdrowotnym

d) analizę potrzeb w zakresie modernizacji stanowisk (sprzętu i infrastruktury) z uwagi na ich obciążający wpływ na zdrowie pracowników.



Konkurs nr RPSL.08.03.02-IZ.01-24-389/20


„Analiza”

- precyzyjne wykazanie wniosków z Analizy m.in. odpowiednie dane ilościowe, jakościowe odnoszące się do sytuacji u konkretnego pracodawcy,
- w analizie uwzględnić - np. dane kadrowe, dane dotyczące oceny ryzyka stanowiskowego, dane bhp, ankiety wśród pracowników (wyniki), wywiady z pracownikami (wyniki); dokumentem źródłowym nie powinny być wyłącznie ankiety wypełnione przez pracowników,
- opis zdrowotnych czynników ryzyka w pkt. B.11.2 (tj. wnioski z „Analizy”) nie może mieć charakteru ogólnego, sugerującego, że potencjalnie może odnosić się do każdego innego pracodawcy.


Zakupy sprzętu/wyposażenia oraz szkoleń/działań świadomościowych muszą wynikać bezpośrednio z Analizy. Tylko w takim wypadku są to wydatki kwalifikowane.



1. Opracowanie dokumentu dot. analizy występowania niekorzystnych czynników zdrowotnych w miejscu pracy



2. Wnioski z analizy powinny zostać zawarte we wniosku w polu B.11.2 „Opis sytuacji problemowej (...)” – wymagane spełnienie kryterium dostępu



3. Po uzyskaniu dofinansowania - > realizacja wsparcia w projekcie w oparciu o opracowaną „analizę”

Konkurs nr RPSL.08.03.02-IZ.01-24-389/20

co można sfinansować?

- ✓ działania przewidziane w projekcie nie mogą zastępować obowiązków pracodawcy z zakresu medycyny pracy,
- ✓ nie ma możliwości realizacji projektu o charakterze wyłącznie informacyjnym (np. kampania informacyjno-promocyjna z zakresu zdrowotnych czynników ryzyka w miejscu pracy)



Konkurs nr RPSL.08.03.02-IZ.01-24-389/20

co można sfinansować?

Wsparcie pracownikom udzielone dwutorowo:



komponent edukacyjno-informacyjny
(działania świadomościowe, edukacja
zdrowotna)



komponent związany
z modernizacją stanowiska pracy
(ponadstandardowość rozwiązań)



Konkurs nr RPSL.08.03.02-IZ.01-24-389/20
jak zaprojektować wsparcie?

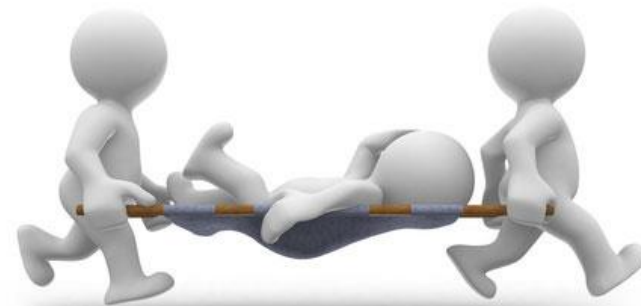
Czynnik zdrowotny



sposób niwelowania

**Modernizacja stanowisk
pracy/zakup infrastruktury**

Szkolenia/warsztaty



Przykłady

**choroby narządu ruchu
personelu
(np. personel medyczny
pracownicy biurowi,
pracownicy administracyjni,
pracownicy fizyczni, techniczni)**



**Zakup sprzętu niwelującego
niekorzystne zjawisko: np.
wózki, podnośniki, podkładki
pod mysz, podpórki
ergonomiczne, fotele, drabiny
jezdne, pasy, rolki**

**Oznaczenia w zakładzie pracy:
tablice -> oznaczenia dotyczące
odpowiedniego zachowania**

**Szkolenie -> np. bezpieczne
przenoszenie ciężarów,
postępowanie z pacjentem w celu
zapobiegania chorobom n.r.,
jak dbać o kręgosłup w pracy
biurowej/lekarza/pielęgniarki,
kształtowanie higienicznych
warunków pracy**



Przykłady

**Czynnik psychologiczny,
np.: stres, wypalenie,
praca z trudnym klientem**



**Szkolenie tematyczne np.
efektywne sposoby radzenia
sobie ze stresem, jak pracować
pod presją czasu, praca z
trudnym klientem**



Finansowanie wydatków będzie odbywało się zgodnie z „Wytycznymi w zakresie kwalifikowalności wydatków w ramach Europejskiego Funduszu Rozwoju Regionalnego, Europejskiego Funduszu Społecznego oraz Funduszu Spójności na lata 2014-2020”

Konkurs nr RPSL.08.03.02-IZ.01-24-389/20

kwalifikowalność wydatków

- linia demarkacyjna pomiędzy obowiązkiem pracodawcy w zakresie wyposażenia stanowisk pracy zgodnie z przepisami bhp a dopuszczalnymi formami modernizacji stanowisk pracy (zakupy sprzętu/wyposażenia) w ramach Poddziałania 8.3.2
- **wydatkiem niekwalifikowanym jest zakup podstawowego sprzętu / wyposażenia stanowiska pracy, które ma na celu wyłącznie uzupełnienie brakujących zasobów Wnioskodawcy,**
- celem konkursu jest bowiem eliminowanie zdrowotnych czynników ryzyka w miejscu pracy oraz poprawa ergonomii dzięki zastosowaniu ponadstandardowych rozwiązań.



Konkurs nr RPSL.08.03.02-IZ.01-24-389/20

kwalifikowalność wydatków - limity

- Wydatki na zakup środków trwałych o wartości jednostkowej równej i wyższej niż **10 000,00 PLN netto** w ramach kosztów bezpośrednich oraz wydatki w ramach cross-finansingu nie mogą łącznie przekroczyć **40% finansowania unijnego** w projekcie,
- Wydatki objęte cross-finansowaniem w projekcie nie są wykazywane w ramach kosztów pośrednich i **nie mogą przekroczyć 20% finansowania unijnego.**



Konkurs nr RPSL.08.03.02-IZ.01-24-389/20

Kwalifikowalność wydatków

Katalog wydatków niekwalifikowalnych:

Kwalifikowalność wydatków

Katalog wydatków niekwalifikowalnych:

- „Analiza czynników ryzyka”,
- klimatyzacja,
- karty typu multisport, benefit, basen
- pokój socjalny - adaptacja z wyposażeniem,
- „kącik wytchnieniowy” w pracy,
- komputer (stacja robocza), laptop,



Kwalifikowalność wydatków

Katalog wydatków niekwalifikowalnych:

- „Analiza czynników ryzyka”,
- klimatyzacja,
- karty typu multisport, benefit, basen
- pokój socjalny - adaptacja z wyposażeniem,
- „kącik wytchnieniowy” w pracy,
- komputer (stacja robocza), laptop,
- **inne niewynikające z „Analizy”**



Kwalifikowalność wydatków

Katalog wydatków niekwalifikowalnych:

- „Analiza czynników ryzyka”,
- klimatyzacja,
- karty typu multisport, benefit,
- pokój socjalny - adaptacja z wyposażeniem,
- „kącik wytchnieniowy” w pracy,
- komputer (stacja robocza), laptop,
- **inne niewynikające z „Analizy”**
- **zadania służące zwalczaniu lub przeciwdziałaniu skutkom pandemii COVID-19 (całe zadania, znaczące środki)**



Konkurs nr RPSL.08.03.02-IZ.01-24-389/20

co można sfinansować?

1.

- działania o charakterze szkoleniowym i informacyjnym

2.

- modyfikowanie/modernizacja stanowisk pracy (pomoc de minimis)

3.

- działania doradcze



Konkurs nr RPSL.08.03.02-IZ.01-24-389/20

szczegółowe informacje

8 typ: *Działania w zakresie przekwalifikowania osób starszych pracujących w trudnych warunkach, pozwalające im na zdobycie kwalifikacji do wykonywania prac, które będą uwzględniały ich umiejętności i stan zdrowia*



Konkurs nr RPSL.08.03.02-IZ.01-24-389/20

szczegółowe informacje

Wsparcie w ramach projektu kierowane jest do pracowników - osób starszych tj. osób w wieku 50 lat i więcej

Trudne warunki -> takie warunki, w których wykonywanie przez pracownika powierzonych mu zadań może prowadzić do powstania choroby uniemożliwiającej mu dalsze jej wykonywanie



Przekwalifikowanie pracowników - > nabycie kompetencji, umiejętności lub kwalifikacji, mające na celu umożliwienie kontynuowania pracy na zmodernizowanym stanowisku lub rozpoczęcia pracy na innym stanowisku, które nie stanowi obciążenia dla zdrowia danego pracownika.

Konkurs nr RPSL.08.03.02-IZ.01-24-389/20

szczegółowe informacje

Plan przekwalifikowania pracownika (uczestnika projektu) tj. opis planowanych działań, mających na celu przekwalifikowanie pracowników.



Konkurs nr RPSL.08.03.02-IZ.01-24-389/20

szczegółowe informacje

Elementy Planu przekwalifikowania pracownika.

Wnioskodawca powinien uwzględnić np. takie aspekty jak:

- ✓ Utworzenie zespołu (np. u danego pracodawcy, u Wnioskodawcy) mającego za zadanie przeprowadzenie procesu przekwalifikowania pracownika,
- ✓ Dokonanie analizy mającej na celu określenie możliwych do zdobycia przez pracowników kwalifikacji do wykonywania prac, które będą uwzględniały ich umiejętności i stan zdrowia,



- ✓ Organizacja spotkań informacyjnych poprzedzających działania rekrutacyjne,
- ✓ Przeprowadzenie rekrutacji,
- ✓ Dostosowanie wsparcia do indywidualnych potrzeb grupy docelowej w szczególności opracowanie profilu uczestnika projektu.

Konkurs nr RPSL.08.03.02-IZ.01-24-389/20

wskaźniki w projekcie

WSKAŹNIKI pomiaru stopnia osiągnięcia założeń konkursu – wykazywane w części E. wniosku o dofinansowanie

Wskaźniki: - punkt 3. Regulaminu konkursu

- produktu,
- rezultatu,
- wskaźniki horyzontalne,



Konkurs nr RPSL.08.03.02-IZ.01-24-389/20

wskaźniki kluczowe

Wskaźnik produktu i rezultatu obligatoryjny dla wszystkich Projektodawców:

Liczba osób, w wieku 50 lat i więcej objętych wsparciem w programie

Pomiar: w dniu przystąpienia do projektu na podstawie daty urodzenia
(np. deklaracja uczestnictwa w projekcie, umowa z uczestnikiem – jeśli dotyczy)

Liczba osób, które po opuszczeniu programu podjęły pracę lub kontynuowały zatrudnienie

Pomiar: do 4 tygodni od zakończenia udziału w projekcie (np. zaświadczenia o zatrudnieniu (w uzasadnionych przypadkach oświadczenie o zatrudnieniu, umowa o pracę/umowy cywilnoprawne, dokumenty potwierdzające samozatrudnienie: np. oświadczenie/wpis CEIDG (jeśli dotyczy)



Konkurs nr RPSL.08.03.02-IZ.01-24-389/20

wskaźniki „ryczałtowe”

Wskaźniki dla kwot ryczałtowych:

Liczba osób uczestniczących w szkoleniu „Nazwa szkolenia/warsztatu”

(np. certyfikat/zaświadczenie uczestnictwa w szkoleniu lub inny równoważny dokument ze wskazaniem liczby godzin, lista obecności zawierająca co najmniej datę, godziny, miejsce, imię i nazwisko uczestnika, podpis uczestnika, podpis prowadzącego)

* uwzględnienie odrębnego wskaźnika dla każdego ze szkoleń tematycznych, które zaplanował Wnioskodawca w budżecie projektu

Liczba zakupionych sprzętów

(np. protokoły zdawczo-odbiorcze, specyfikacja zakupionego sprzętu)

Liczba zakupionych środków trwałych

(np. protokoły zdawczo-odbiorcze, specyfikacja zakupionego sprzętu)



Konkurs nr RPSL.08.03.02-IZ.01-24-389/20

wskaźniki horyzontalne

- Liczba obiektów dostosowanych do potrzeb osób z niepełnosprawnościami
- Liczba projektów, w których sfinansowano koszty racjonalnych usprawnień dla osób z niepełnosprawnościami
- Liczba osób objętych szkoleniami/doradztwem w zakresie kompetencji cyfrowych
- Liczba podmiotów wykorzystujących technologie informacyjno-komunikacyjne

Horyzontalne

W sytuacji realizacji projektu, który wpływać będzie na realizację wskaźników horyzontalnych, konieczne jest ich monitorowanie na etapie wdrażania projektu. Nie jest obligatoryjne wskazywanie wartości docelowych dla tych wskaźników na etapie przygotowywania wniosku o dofinansowanie projektu - wartości docelowe tych wskaźników mogą przybrać wartość „0”. Natomiast na etapie realizacji projektu powinien zostać odnotowany faktyczny przyrost wybranego wskaźnika.

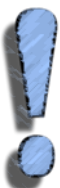
Konkurs nr RPSL.08.03.02-IZ.01-24-389/20

projekty rozliczane uproszczonymi metodami tzw. „ryczałtem”

C.1. ZADANIA W PROJEKCIE (ZAKRES RZECZOWY)

Kwoty ryczałtowe

Projekty, których wartość dofinansowania nie przekracza wyrażonej w PLN równowartości **100.000 EURO tj. 452 500,00 PLN** obligatoryjnie rozliczane są za pomocą kwot ryczałtowych – we wniosku należy zaznaczyć **TAK** przy pytaniu **Czy projekt będzie rozliczany kwotami ryczałtowymi?**



C.1. ZADANIA W PROJEKCIE (ZAKRES RZECZOWY)

Czy projekt będzie rozliczany kwotami ryczałtowymi?

Uwaga zmiana odpowiedzi w trakcie sporządzania wniosku spowoduje usunięcie całego budżetu!

maksymalna wartość projektu wynosi 532 352,94 PLN
(85% dofinansowanie EFS + 15% wkład własny Wnioskodawcy)



Konkurs nr RPSL.08.03.02-IZ.01-24-389/20

projekty rozliczane uproszczonymi metodami tzw. „ryczałtem”

C.1 ZADANIA W PROJEKCIE, C.2. ZAKRES FINANSOWY

Kwoty ryczałtowe

Każde z zadań powinno mieć przypisane obligatoryjnie wskaźniki wykazane w części E.1 wniosku. Jeśli wskaźniki z części E są niewystarczające do pomiaru realizacji działań w ramach każdej kwoty ryczałtowej, należy określić dodatkowe wskaźniki dla kwoty ryczałtowej.

IOK rekomenduje rozpisanie projektu na X kwoty ryczałtowe np.:

Zadanie X **Doposażenie stanowisk pracy pracowników..... / programy ukierunkowane na eliminowanie zdrowotnych czynników ryzyka w miejscu pracy,**

Zadanie X **Szkolenie dla pracowników: „Nazwa”**

Zadanie X **Szkolenie dla kadry zarządzającej „Nazwa”**



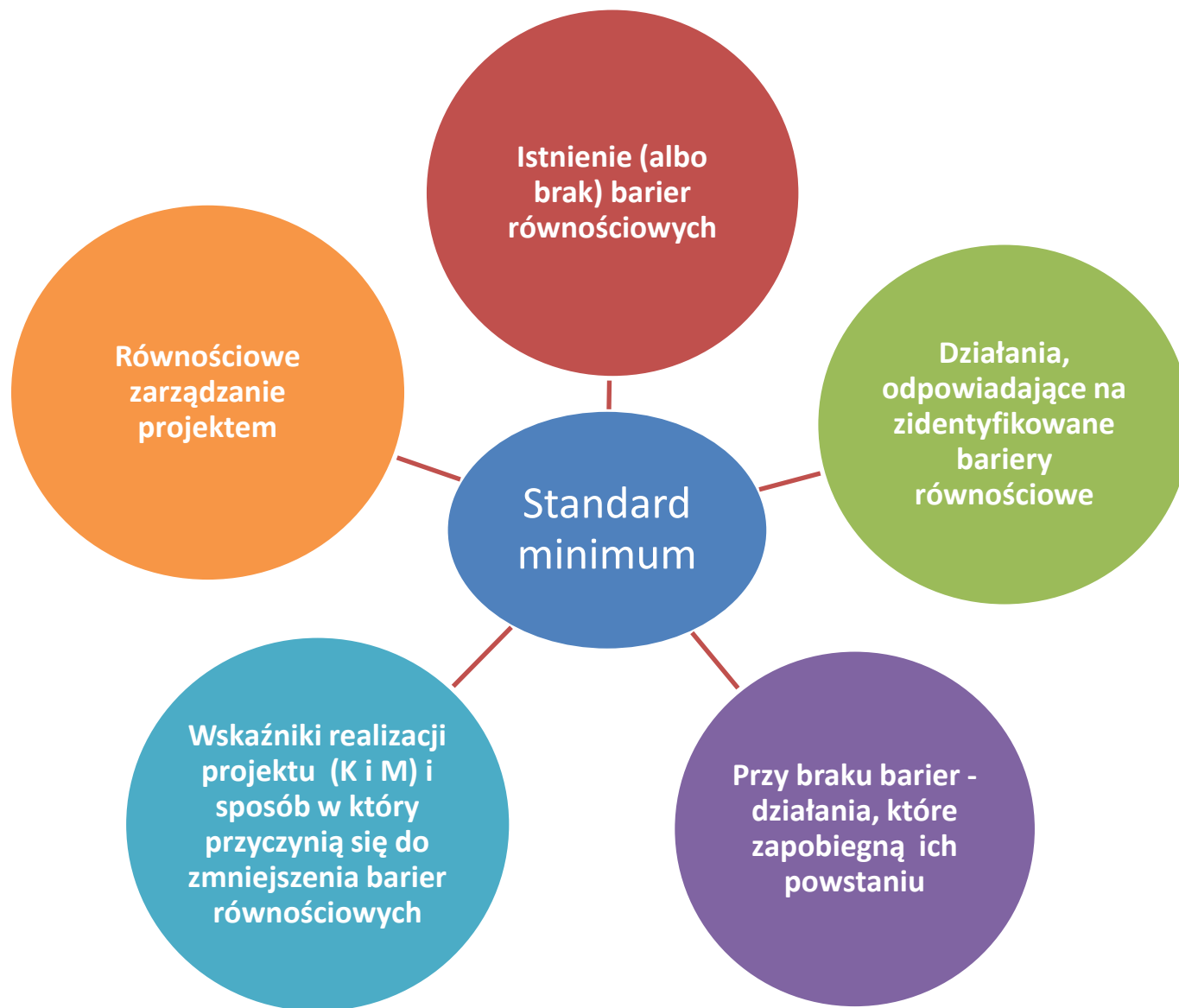
Konkurs nr RPSL.08.03.02-IZ.01-24-389/20

standard minimum, zasada równości szans i niedyskryminacji,
dostępności dla osób z niepełnosprawnościami

- **Standard minimum** – narzędzie używane do oceny realizacji zasady równości szans kobiet i mężczyzn w ramach projektów współfinansowanych z EFS;
- **Zasada równości szans kobiet i mężczyzn** – zasada ta ma prowadzić do podejmowania działań na rzecz osiągnięcia stanu, w którym kobietom i mężczyznom przypisuje się taką samą wartość społeczną, równe prawa i równe obowiązki oraz gdy mają oni równy dostęp do zasobów (środki finansowe, szanse rozwoju), z których mogą korzystać.
- **Koncepcja uniwersalnego projektowania** – projektowanie produktów, środowiska, programów i usług w taki sposób, by były użyteczne dla wszystkich, w możliwie największym stopniu, bez potrzeby adaptacji lub specjalistycznego projektowania;
- **Stosowanie mechanizmu racjonalnych usprawnień** - możliwość finansowania specyficznych usług dostosowawczych w tym nieprzewidzianych z góry we wniosku o dofinansowanie projektu, lecz uruchamianych wraz z pojawieniem się w projekcie (w charakterze uczestnika lub personelu) osoby z niepełnosprawnością (łączny koszt racjonalnych usprawnień na jednego uczestnika w projekcie nie może przekroczyć 12 000 PLN).



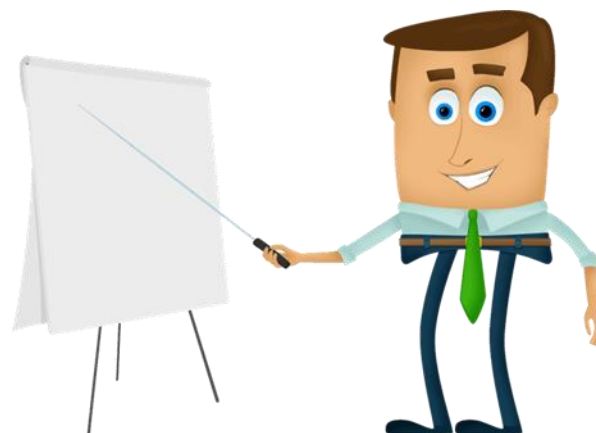
B.10 Standard minimum - co jest przedmiotem oceny:



B.10 Uzasadnienie spełnienia kryteriów dostępu, horyzontalnych i dodatkowych Realizacja zasad horyzontalnych

W zwięzły i jasny sposób opisać w jaki sposób projekt – zarówno w fazie realizacji, jak i po jej zakończeniu wpłynie na poszczególną zasadę horyzontalną:

- Zasada partnerstwa?
wpływ neutralny
- Promowanie równości szans kobiet i mężczyzn?
wpływ pozytywny
- Zrównoważony rozwój?
wpływ pozytywny - uzasadnienie
lub
wpływ neutralny - uzasadnienie
- Zapobieganie dyskryminacji?
wpływ pozytywny



C. ZAKRES RZECZOWO - FINANSOWY PROJEKTU

Planowana data rozpoczęcia/zakończenia realizacji projektu

Lp.		Data
1	Termin rozpoczęcia projektu	2016-01-01
2	Termin zakończenia projektu	2017-06-30

UWAGA!!!

Termin realizacji projektu „zaczytuje się” z zadań

Maksymalny okres realizacji projektu nie wykracza poza 31.12.2022 r.



D1. POZIOM DOFINANSOWANIA, MONTAŻ FINANSOWY

D. POZIOM DOFINANSOWANIA, MONTAŻ FINANSOWY

D.1. Montaż finansowy i budżet projektu

Występowanie pomocy publicznej	Wydatki ogółem	Wydatki kwalifikowalne	Dofinansowanie	Procent dofinansowania	Wkład UE	Procent dofinansowania UE	Wkład własny
A. Bez pomocy publicznej	182 450,00	182 450,00	155 082,50	85,00	155 082,50	85,00	27 367,50
B. Pomoc publiczna (razem)	0,00	0,00	0,00	0,00	0,00	0,00	0,00
C. Pomoc de minimis	0,00	0,00	0,00	0,00	0,00	0,00	0,00
Łącznie (A+B+C)	182 450,00	182 450,00	155 082,50	0,00	155 082,50	0,00	27 367,50

D2. POZIOM DOFINANSOWANIA, MONTAŻ FINANSOWY – PODDZIAŁANIE 8.3.2

Tabela D.2
Zakładka **PODSUMOWANIE** jest automatyczna

D.2 Źródła finansowania wydatków

(w podziale na zakładki Wnioskodawca, + Partner 1/Partner2..., Podsumowanie- automatycznie)

Lp.	Źródło	Kwota wydatków ogółem	Kwota wydatków kwalifikowalnych
1.	Dofinansowanie / środki unijne	Pole liczbowe	Automatycznie
2.	Krajowe środki publiczne: a+b+c	Automatycznie	Automatycznie
a.	budżet państwa w tym: a= a1+a2...	Automatycznie	Automatycznie
a1.	państwowe jednostki budżetowe	Pole liczbowe	Automatycznie
a2.	dysponenci budżetu państwa	Pole liczbowe	Automatycznie
a3.	inne	Pole liczbowe	Automatycznie
b.	budżet jednostek samorządu terytorialnego	Pole liczbowe	Automatycznie
c.	inne krajowe środki publiczne c= c1+c2...	Pole liczbowe	Automatycznie
c1.	Fundusz Pracy	Pole liczbowe	Automatycznie
c2.	Państwowy Fundusz Rehabilitacji Osób Niepełnosprawnych	Pole liczbowe	Automatycznie
c3.	inne	Pole liczbowe	Automatycznie
3.	Prywatne	Pole liczbowe	Automatycznie
4.	Suma ogółem w PLN: 1+2+3	Automatycznie	Automatycznie
	w tym: EBI	Pole liczbowe	Automatycznie
5.	Wkład publiczny w PLN: 1+2	Automatycznie	Automatycznie

85%

15%

lub

C3 inne – wkład własny SP ZOZ,
prywatne – wkład własny szpitala, który jest spółką prawa handlowego



Na co zwrócić uwagę?

- „wydatki – „Analiza”,
- forma zatrudnienia pracowników,
- wybór wykonawców,
- zakup sprzętów – procedury,
- kwestie technicznie wypełniania wniosku.

Konkurs nr RPSL.08.03.02-IZ.01-24-389/20

**KRYTERIA WYBORU PROJEKTÓW NA ETAPIE OCENY
FORMALNO-MERYTORYCZNEJ**



KRYTERIA FORMALNE:

1

- Czy Wnioskodawca oraz partnerzy (jeśli dotyczy) są podmiotami uprawnionymi do aplikowania o środki w ramach konkursu/naboru?

2

- Czy Wnioskodawca oraz partnerzy nie podlegają wykluczeniu z możliwości otrzymania dofinansowania ze środków Unii Europejskiej?

3

- **Czy Wnioskodawca posiada odpowiedni potencjał finansowy?**

4

- **Czy wartość dofinansowania w projekcie nie przekracza wyrażonej w PLN równowartości 100 000 EUR?**

5

- Czy okres realizacji projektu jest zgodny z okresem kwalifikowania wydatków w RPO WSL?

6

- Czy projekt jest zgodny z przepisami art. 65 ust. 6 i art. 125 ust. 3 lit. e) i f) Rozporządzenia Parlamentu Europejskiego i Rady (UE) nr 1303/2013 z dnia 17 grudnia 2013 r.?

7

- Czy wartość projektu została prawidłowo określona?

KRYTERIA MERYTORYCZNE:

1

- Czy zapisy wniosku są zgodne z regulaminem konkursu/naboru?

2

- Czy projekt jest zgodny z RPO WSL 2014-2020, SZOOP RPO WSL 2014-2020 i wytycznymi ministra właściwego ds. rozwoju regionalnego?

3

- Czy partnerstwo zostało zawarte zgodnie z przepisami art.33 ustawy z dnia 11 lipca 2014r. o zasadach realizacji programów w zakresie polityki spójności finansowanych w perspektywie finansowej 2014-2020?

4

- Czy projekt jest skierowany do grupy docelowej z terenu województwa śląskiego?

5

- Czy biuro projektu jest zlokalizowane na terenie województwa śląskiego?

6

- Czy wskaźniki zostały prawidłowo przyporządkowane do kwot ryczałtowych?

KRYTERIA MERYTORYCZNE (MAX 50 pkt):

7

- Czy cel projektu jest adekwatny do zdiagnozowanych problemów? (0-3)

8

- Czy projekt realizuje wskaźniki określne w regulaminie konkursu/naboru jako obowiązkowe dla danego typu projektu oraz czy wskaźniki zostały założone na odpowiednim poziomie, a ich sposób monitorowania został odpowiednio opisany? (0-10)

9

- Czy w sposób prawidłowy opisano grupę docelową? (0-5)

10

- Czy zadania w projekcie zaplanowano i opisano w sposób poprawny? (0-8)

11

- Czy projektodawca posiada doświadczenie i potencjał pozwalające na efektywną realizację projektu? (0-14)

12

- Czy budżet projektu został sporządzony w sposób prawidłowy i zgodny z zasadami kwalifikowalności wydatków? (0-10)

KRYTERIA DOSTĘPU:

1

- Czy planowany okres realizacji projektu nie wykracza poza 31 grudnia 2022 r.?

2

- Czy maksymalna kwota dofinansowania projektu nie przekracza wartości dofinansowania przewidzianego w Regulaminie konkursu?

3

- Czy projekt jest realizowany w ramach 7 i/lub 8 typu operacji w ramach Podziałania 8.3.2 RPO WSL 2014-2020?

4

- Czy Projektodawca lub Partner prowadzi działalność na terenie województwa śląskiego?

5

- Czy działania przewidziane w projekcie nie zastępują obowiązków pracodawcy z zakresu medycyny pracy?

KRYTERIA DOSTĘPU:

6

- Czy projekt realizowany jest w oparciu o analizę występowania niekorzystnych czynników zdrowotnych w miejscu pracy?
(kryterium dotyczy typu operacji nr 7)

7

- Czy projekt zapewnia wsparcie pracodawcy w opracowaniu i wdrożeniu rozwiązań organizacyjnych przyczyniających się do eliminacji zidentyfikowanych zagrożeń dla zdrowia?
(kryterium dotyczy typu operacji nr 7)

8

- Czy projekt zakłada bezpośrednie wsparcie dla pracowników w zakresie poszerzania wiedzy na temat zdrowotnych czynników ryzyka w miejscu pracy oraz działań prewencyjnych?
(kryterium dotyczy typu operacji nr 7)

9

- Czy Wnioskodawcą w projekcie jest podmiot wykonujący działalność leczniczą (szpital, jednostka systemu ratownictwa medycznego) w rozumieniu ustawy o działalności leczniczej, posiadający osobowość prawną lub zdolność prawną, udzielający świadczeń opieki zdrowotnej?

PREMIA PUNKTOWA (20 pkt):

1

- Czy projekt zakłada wsparcie dla pracodawców, u których na podstawie pomiarów środowiskowych występuje ryzyko zachorowania na zespół wibracyjny, choroby układu ruchu i ubytek słuchu? - **(0/1/2/3 punkty)**

2

- Czy projekt skierowany jest do podmiotów, które nie otrzymały wsparcia w ramach dotychczas ogłaszanych naborów w ramach Poddziałania 8.3.2 (typ 5, 6 lub 7,8) **(12 punktów)**

PREMIA PUNKTOWA (20 pkt):

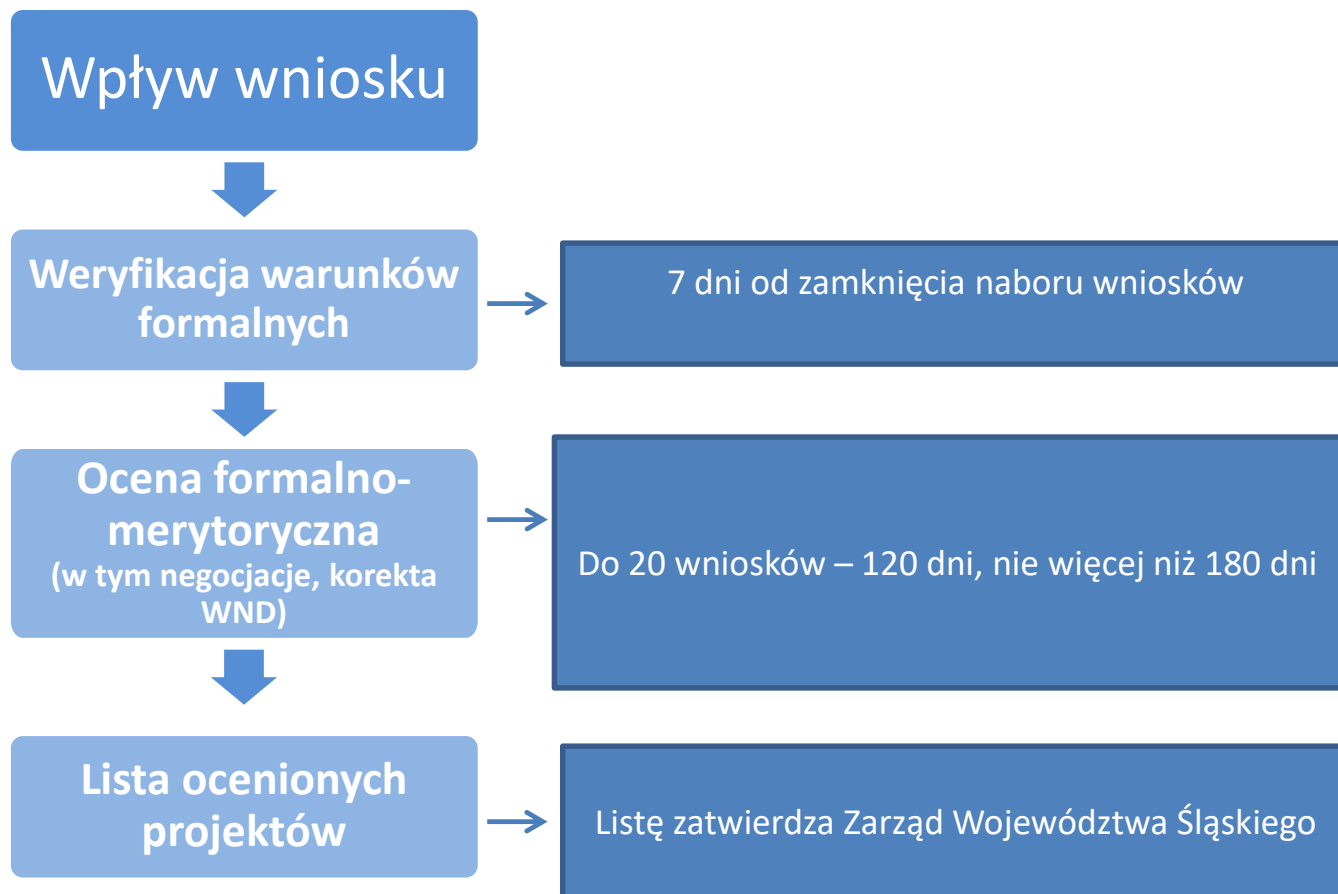
3

- Czy działania szkoleniowo – edukacyjne w zakresie medycyny pracy, w tym edukacja prozdrowotna są prowadzone przez absolwentów kierunków medycznych lub absolwentów kierunku zdrowie publiczne? **(3 punkty)**

4

- Czy projekt realizowany jest na obszarze miast średnich tracących funkcje społeczno-gospodarcze? **(2 punkty)**

Schemat oceny wniosków



Negocjacje

IOK przekazuje wnioskodawcy formularz negocjacyjny w LSI (pismo o rozpoczęciu negocjacji wysłane na skrzynkę SEKAP/epuap)

Wnioskodawca w terminie odsyła formularz w LSI, w którym zgadza się na zaproponowane zmiany lub udziela niezbędnych wyjaśnień

IOK przekazuje Wnioskodawcy w LSI stanowisko oraz wzywa do złożenia wniosku skorygowanego o ustalenia negocjacyjne

Wnioskodawca przesyła we wskazanym terminie skorygowany wniosek o dofinansowanie

Ocena zerojedynkowego kryterium negocjacyjnego:
Czy projekt spełnia warunki postawione przez oceniających lub przewodniczącego KOP?





5 398

podpisanych umów

13 309 760 445 zł

przyznanego dofinansowania z UE

73

doposażonych jednostek w sprzęt do
prowadzenia akcji ratowniczych i usuwania
skutków katastrof

Skorzystaj z Programu



Jak zacząć korzystać z programu?



Znajdź dofinansowanie



Zobacz ogłoszenia i wyniki naborów wniosków



Realizuję projekt

Dowiedz się więcej o Programie



Fundusze a koronawirus



Zapoznaj się z prawem i dokumentami



Weź udział w szkoleniach i konferencjach



Rzecznik Funduszy Europejskich



Województwo
Śląskie



Dziękuję za uwagę

Referat Wyboru Projektów

Departament Europejskiego Funduszu Społecznego
ul. Dąbrowskiego 23, Katowice,
IV piętro, pok. 465

Barbara Szymocha,

Telefon: 32 77 40 475

barbara.szymocha@slaskie.pl

Radosław Krawiec

Telefon: 32 77 40 367

radoslaw.krawiec@slaskie.pl

www.rpo.slaskie.pl



Rzeczpospolita
Polska



Śląskie.

Unia Europejska
Europejski Fundusz Społeczny

