

Śląski Pakiet dla Gospodarki

Filar II:

*Wsparcie pracodawców
w utrzymaniu miejsc pracy na tle
sytuacji na rynku pracy*

Śląski pakiet dla gospodarki



Tarcza
Antykryzysowa

Katowice,
01.12.2020 r.



Fundusze
Europejskie
Program Regionalny



Rzeczpospolita
Polska

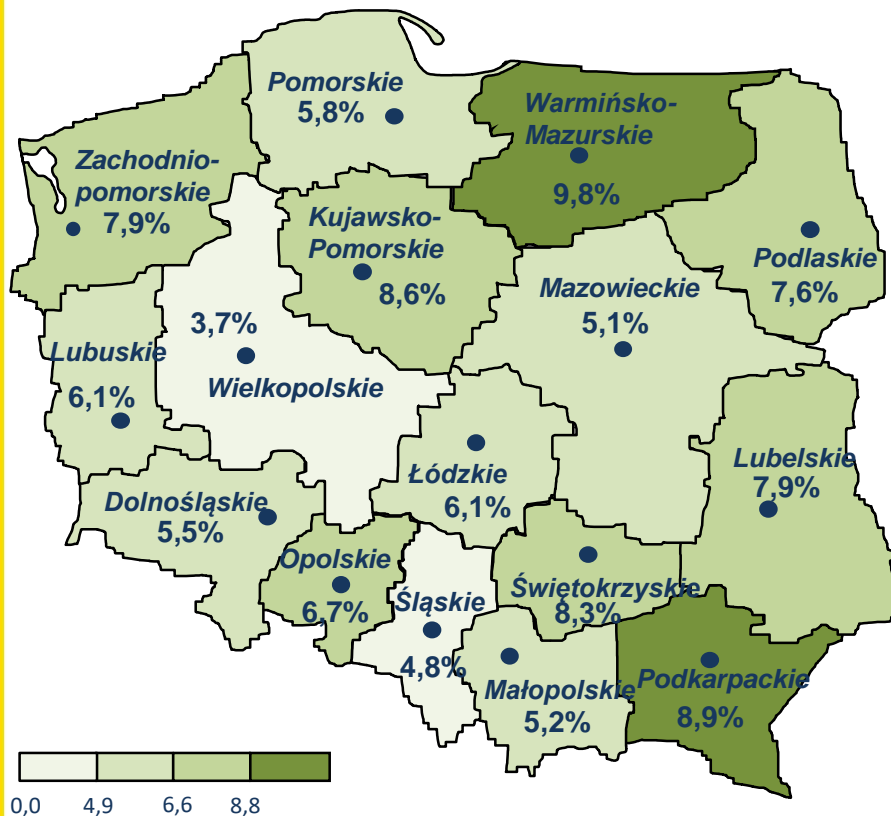


Śląskie.

Unia Europejska
Europejski Fundusz Społeczny



Stopa bezrobocia rejestrowanego według województw - X 2020 r.



Polska – 6,1%

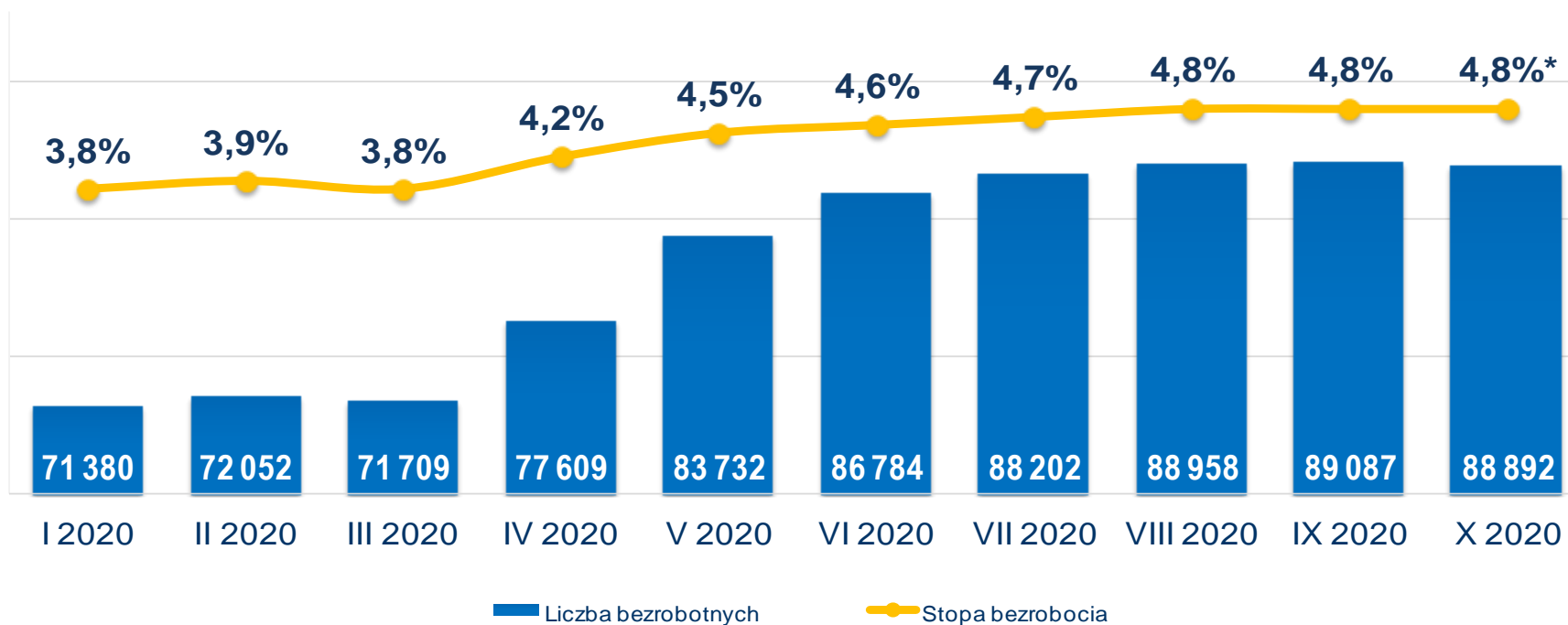
woj. śląskie – 4,8%

2. miejsce pod względem wartości wskaźnika
(za województwem wielkopolskim – 3,7%)

	IX 2020	X 2020	Wzrost/ spadek
POLSKA	6,1	6,1	0
DOLNOŚLĄSKIE	5,6	5,5	-0,1
KUJAWSKO-POMORSKIE	8,7	8,6	-0,1
LUBELSKIE	7,9	7,9	0,0
LUBUSKIE	6,1	6,1	0,0
ŁÓDZKIE	6,2	6,1	-0,1
MAŁOPOLSKIE	5,2	5,2	0,0
MAZOWIECKIE	5,1	5,1	0,0
OPOLSKIE	6,8	6,7	-0,1
PODKARPACKIE	8,9	8,9	0,0
PODLASKIE	7,6	7,6	0,0
POMORSKIE	5,7	5,8	0,1
ŚLĄSKIE	4,8	4,8	0,0
ŚWIĘTOKRZYSKIE	8,5	8,3	-0,2
WARMIŃSKO - MAZURSKIE	9,9	9,8	-0,1
WIELKOPOLSKIE	3,7	3,7	0,0
ZACHODNIOPOMORSKIE	7,9	7,9	0,0

Stopa bezrobocia rejestrowanego – procentowy udział zarejestrowanych bezrobotnych w liczbie aktywnych zawodowo

Na koniec października 2020 r. w powiatowych urzędach pracy województwa śląskiego zarejestrowanych było 88,9 tys. osób.



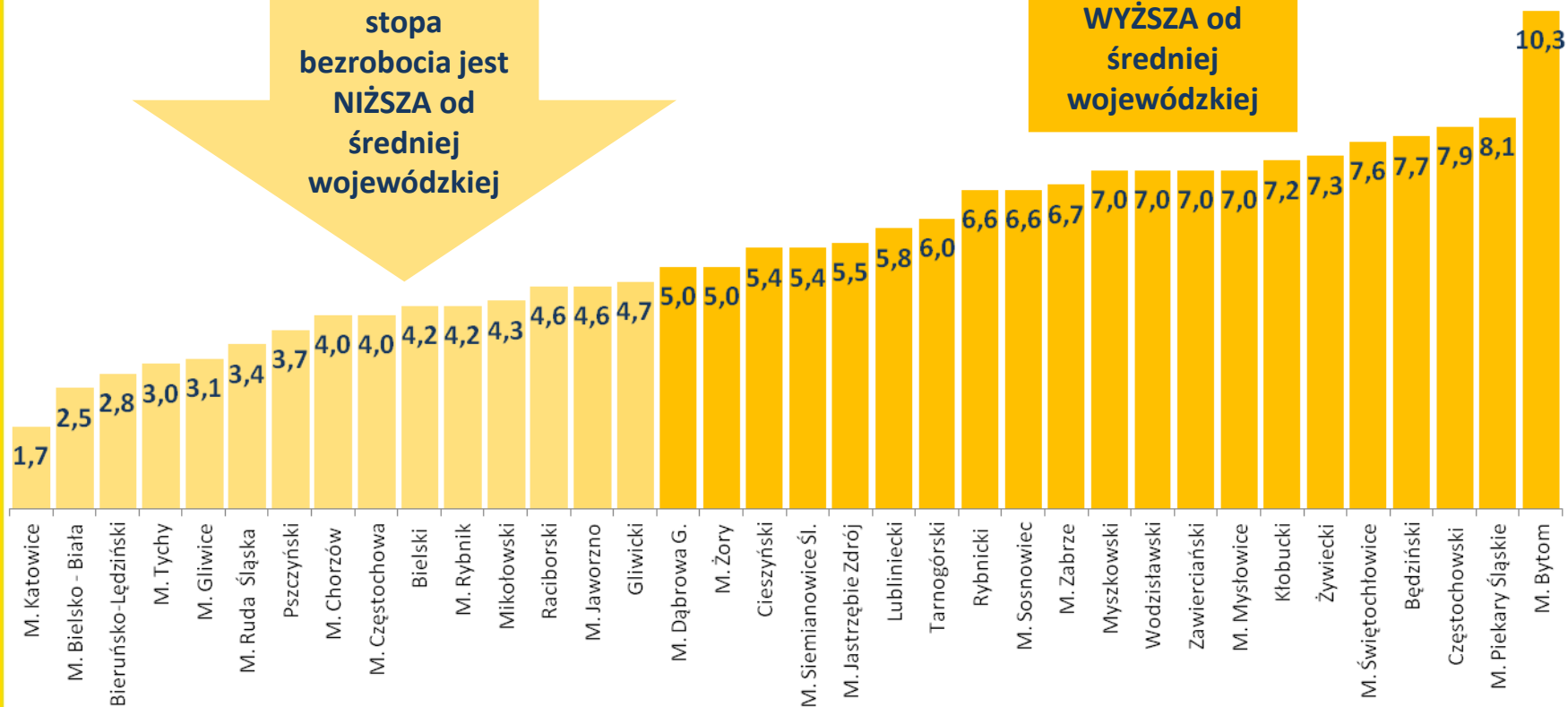
Wzrost/spadek w stosunku do poprzedniego miesiąca

	I 2020	II 2020	III 2020	IV 2020	V 2020	VI 2020	VII 2020	VIII 2020	IX 2020	X 2020
w osobach	4 859	672	- 343	5 900	6 123	3 052	1 418	756	129	-195
w %	7,3%	0,9%	- 0,5%	8,2%	7,9%	3,6%	1,6%	0,9%	0,2%	-0,2%

W powiatach województwa śląskiego stopa bezrobocia waha się od 1,7% w Katowicach do 10,3% w Bytomiu.

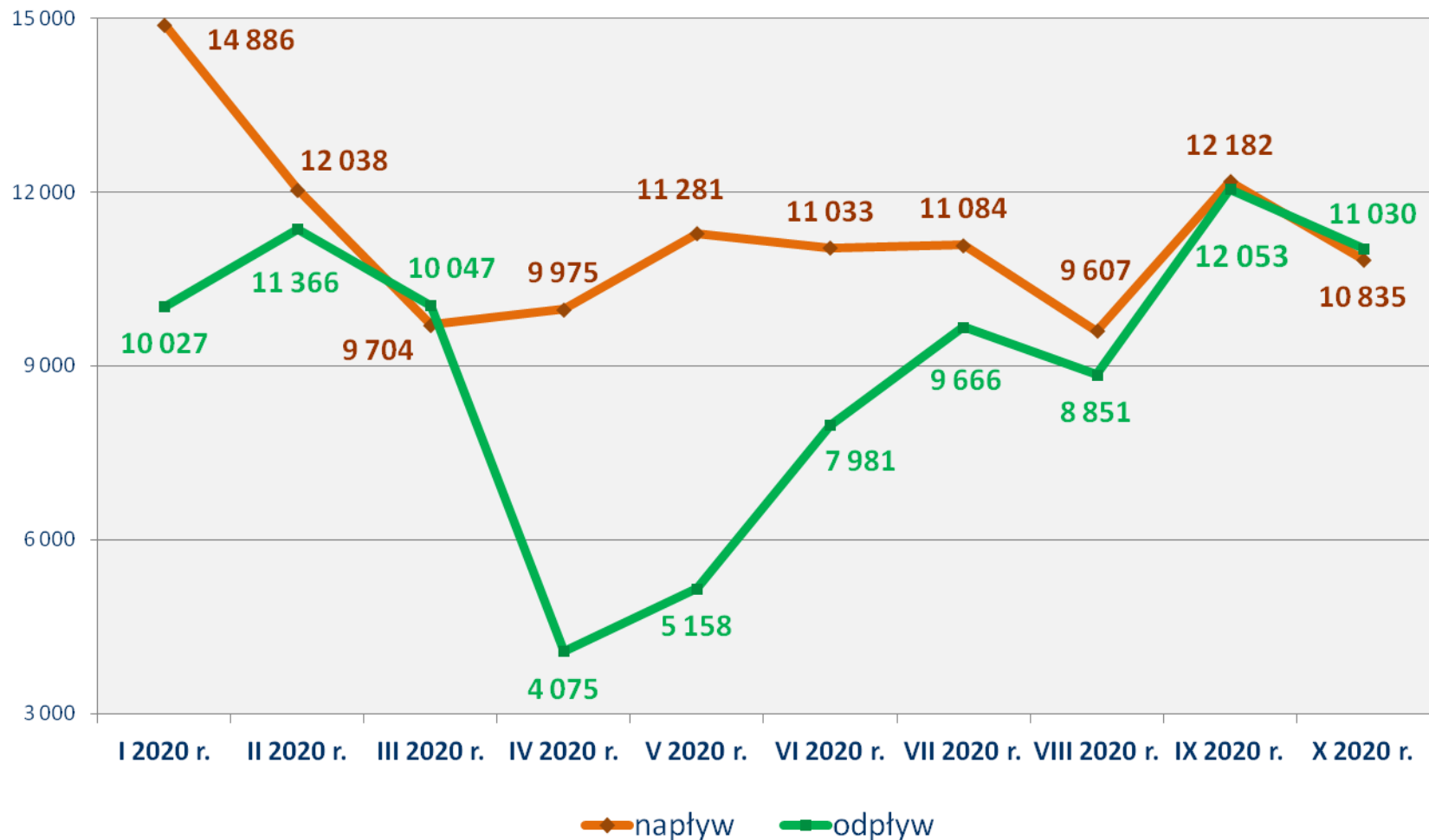
W 15 powiatach stopa bezrobocia jest NIŻSZA od średniej wojewódzkiej

W 21 powiatach stopa bezrobocia jest WYŻSZA od średniej wojewódzkiej

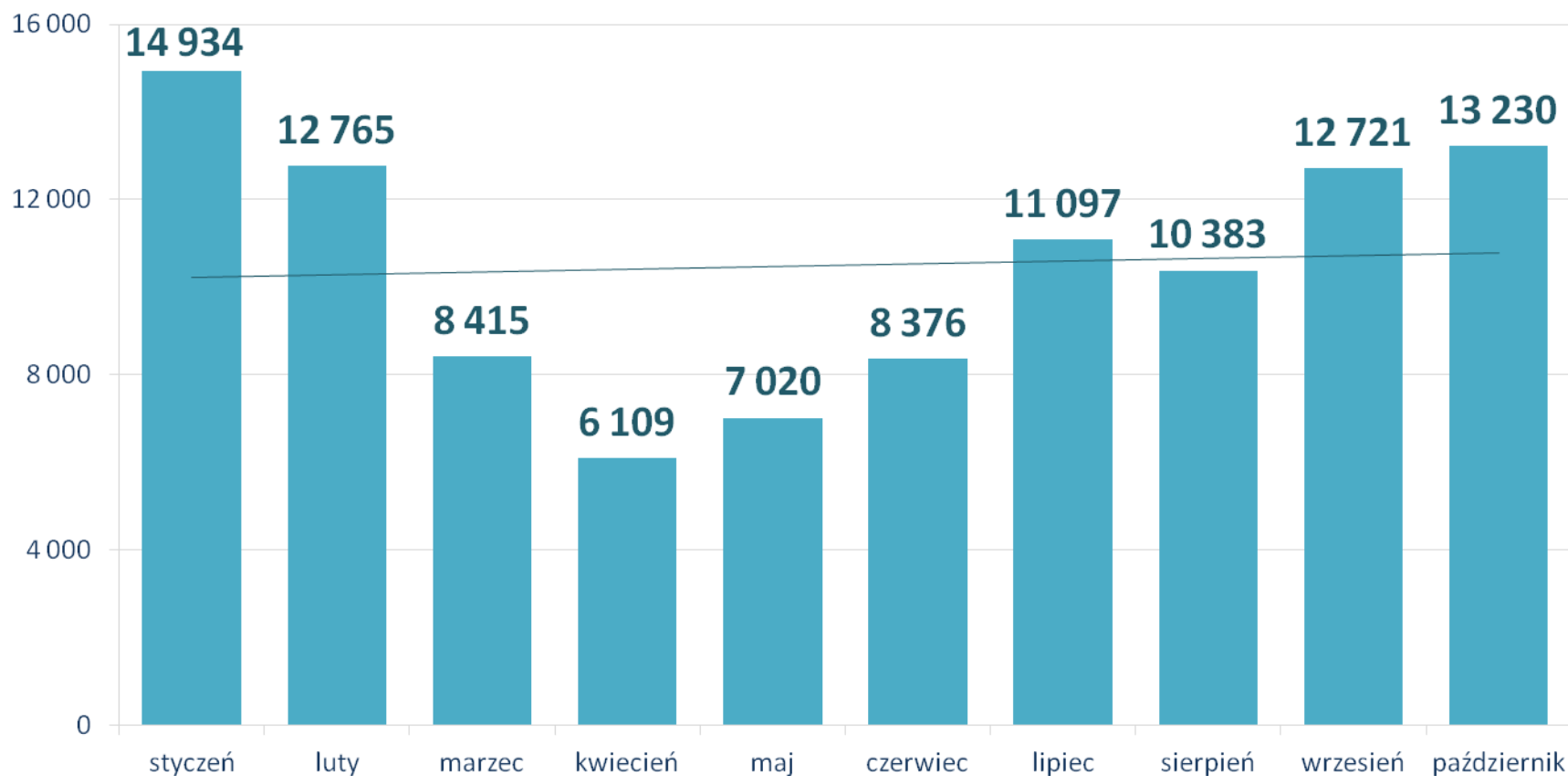


(według stanu na 31.10.2020 r.)

Bezrobotni zarejestrowani w ciągu miesiąca sprawozdawczego tzw. napływ i wyłączeni z rejestrów tzw. odpływ



Informacje o wolnych miejscach pracy i miejscach aktywizacji zawodowej w poszczególnych miesiącach 2020 roku



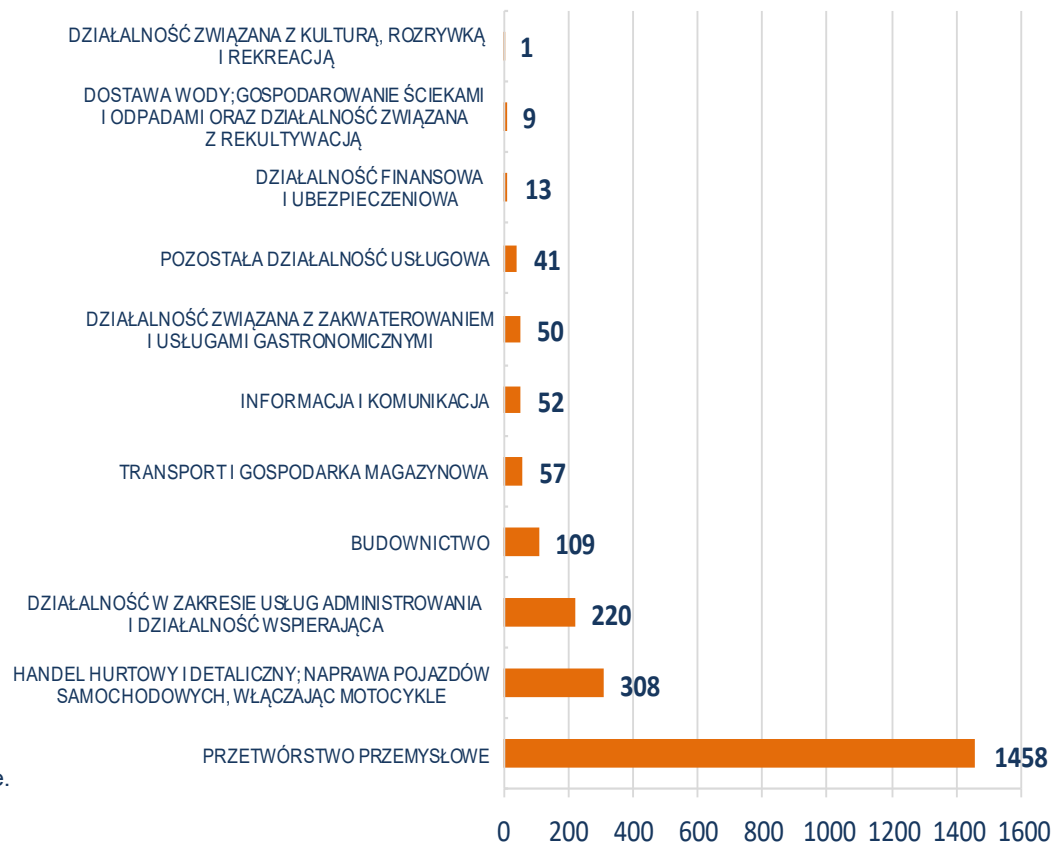
**W okresie od I do X 2020 roku w województwie śląskim w ramach zwolnień grupowych pracę straciło 2 318 osób, w analogicznym okresie ubiegłego roku było to 1 085 osób.
W październiku br. w ramach tzw. „grupówek” zwolnionych zostało 187 osób.**

Zgłoszenia zwolnień grupowych w danym miesiącu sprawozdawczym, liczba osób zagrożonych zwolnieniem

miesiąc	2019		2020	
	zakłady	osoby	zakłady	osoby
styczeń	7	27	8	106
luty	9	244	8	370
marzec	4	77	19	1 075
kwiecień	5	127	41	824
maj	4	24	31	820
czerwiec	3	197	7	518
lipiec	4	258	15	955
sierpień	9	485	13	520
wrzesień	14	113	16	324
październik	5	163	11	1 042
listopad	9	451		
grudzień	2	15		
RAZEM	x	2 181	x	6 554

Kolumna "zakłady" nie sumuje się, gdyż ten sam podmiot gospodarczy w całym województwie może wystąpić kilkakrotnie.

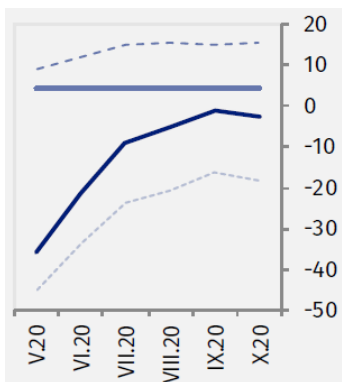
Liczba osób zwolnionych w okresie od I do X 2020 r. wg. sekcji PKD



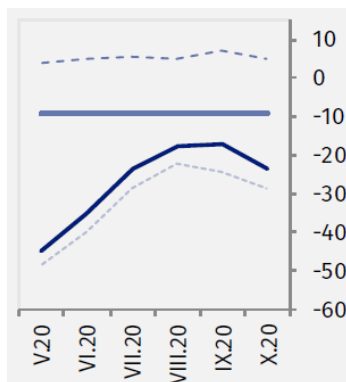
Wskaźnik ogólnego klimatu koniunktury i jego składowe w ostatnich sześciu miesiącach

W październiku br. w większości badanych obszarów przedsiębiorcy oceniają koniunkturę bardziej pesymistycznie niż we wrześniu br. Wyjątkiem były sekcje: informacja i komunikacja oraz handel detaliczny, w których odnotowano oceny zbliżone do ocen sprzed miesiąca. Największe pogorszenie ocen w zakresie koniunktury gospodarczej odnotowano w sekcji zakwaterowanie i gastronomia.

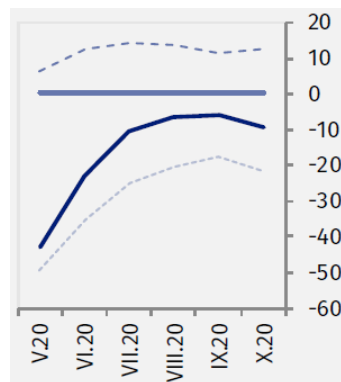
Przetwórstwo przemysłowe



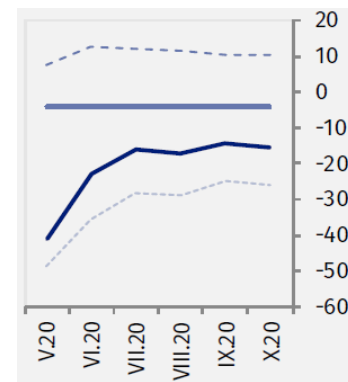
Budownictwo



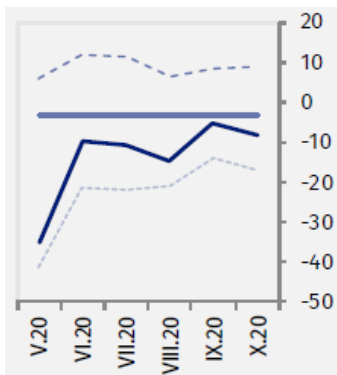
Handel hurtowy



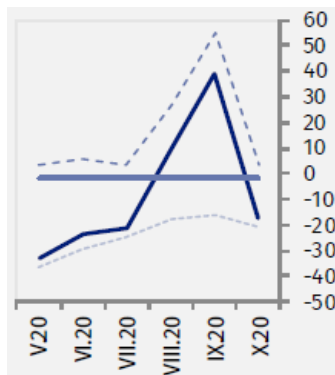
Handel detaliczny



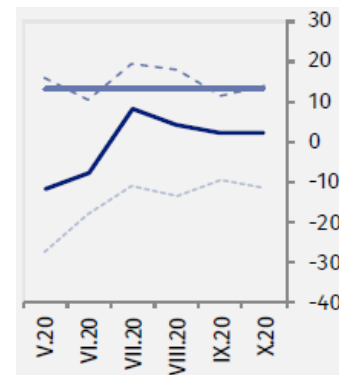
Transport i gospodarka magazynowa



Zakwaterowanie i gastronomia



Informacja i komunikacja



— wskaźnik ogólnego klimatu koniunktury — średnia długookresowa - - - poprawa [%] pogorszenie [%]

DOFINANSOWANIE DO WYNAGRODZEŃ (1)

- świadczenie **dla przedsiębiorców** na rzecz ochrony miejsc pracy:
 - w przypadku **przestoju ekonomicznego** - maksymalna kwota na pracownika wynosi połowę wysokości minimalnego wynagrodzenia + składki - (art. 15g),
 - w przypadku **obniżonego wymiaru czasu pracy** - maksymalna kwota na pracownika wynosi 40% przeciętnego miesięcznego wynagrodzenia + składki – (art. 15 g),
 - dla przedsiębiorców, **u których nastąpił spadek obrotów bez wprowadzania obniżenia czasu pracy lub przestoju** – maksymalnie 40 % przeciętnego miesięcznego wynagrodzenia obowiązującego na dzień złożenia wniosku (art. 15 gg, wprowadzony w tzw. Tarczy 4).
- wsparcia udziela Wojewódzki Urząd Pracy w Katowicach ze środków Funduszu Gwarantowanych Świadczeń Pracowniczych

Kwota planowa	Kwota zakontraktowana	Kwota wydatkowana (Przelano na konta)
-----	2 213 696 683,31 zł (552 665 pracowników)	2 076 085 083,26 zł

DOFINANSOWANIE DO WYNAGRODZEŃ (2)

- świadczenie **dla przedsiębiorców z sektora MŚP** w postaci **dofinansowania** części **wynagrodzeń i składek** na ubezpieczenie społeczne
- wysokość świadczenia: **od 50% do 90%** kwoty **minimalnego wynagrodzenia** za pracę
- wsparcia udzielają **Powiatowe Urzędy Pracy** z terenu Województwa Śląskiego we współpracy z Wojewódzkim Urzędem Pracy w Katowicach
- źródło finansowania: RPO WSL, PO WER oraz FP

Wnioski pozytywnie rozpatrzone	Kwota zakontraktowana	Kwota wydatkowana
49 736	706 689 219,11 zł	673 195 017,30 zł (RPO+PO WER+FP)

DOFINANSOWANIE DO WYNAGRODZEŃ

Nowa „Tarcza Branżowa” (1)

Świadczenie dla przedsiębiorców na rzecz ochrony miejsc pracy, u których nastąpił **spadek przychodu o minimum 40%**, którzy na 30.09.2020 prowadzili działalność gospodarczą, oznaczoną według Polskiej Klasyfikacji, jako rodzaj przeważającej działalności:

1. *Sprzedaż detaliczna odzieży prowadzona w wyspecjalizowanych sklepach,*
2. *Sprzedaż detaliczna żywności, napojów i wyrobów tytoniowych prowadzona na straganach i targowiskach,*
3. *Sprzedaż detaliczna wyrobów tekstylnych, odzieży i obuwia prowadzona na straganach i targowiskach,*
4. *Sprzedaż detaliczna pozostałych wyrobów prowadzona na straganach i targowiskach,*
5. *Restauracje i inne stałe placówki gastronomiczne,*
6. *Ruchome placówki gastronomiczne,*
7. *Pozostała usługowa działalność gastronomiczna,*
8. *Przygotowywanie i podawanie napojów,*
9. *Działalność związana z produkcją filmów, nagrań wideo i programów telewizyjnych,*
10. *Działalność związana z projekcją filmów,*
11. *Działalność fotograficzna,*
12. *Wypożyczanie i dzierżawa sprzętu rekreacyjnego i sportowego,*
13. *Działalność związana z organizacją targów, wystaw i kongresów,*
14. *Pozaszkolne formy edukacji sportowej oraz zajęć sportowych i rekreacyjnych,*
15. *Pozaszkolne formy edukacji artystycznej,*
16. *Pozaszkolne formy edukacji z zakresu nauki jazdy i pilotażu,*
17. *Nauka języków obcych,*
18. *Pozostałe pozaszkolne formy edukacji, gdzie indziej niesklasyfikowane,*

DOFINANSOWANIE DO WYNAGRODZEŃ

Nowa „Tarcza Branżowa” (2)

19. *Działalność szpitali w zakresie działalności leczniczej polegającej na udzielaniu świadczeń w ramach leczenia uzdrowiskowego lub realizowanej w trybie stacjonarnym rehabilitacji leczniczej,*
20. *Działalność fizjoterapeutyczna,*
21. *Działalność paramedyczna,*
22. *Działalność związana z wystawianiem przedstawień artystycznych - zespół muzyczny,*
23. *Działalność wspomagająca wystawianie przedstawień artystycznych,*
24. *Działalność obiektów kulturalnych,*
25. *Działalność muzeów,*
26. *Działalność obiektów sportowych,*
27. *Działalność obiektów służących poprawie kondycji fizycznej,*
28. *Pozostała działalność związana ze sportem,*
29. *Działalność wesołych miasteczek i parków rozrywki,*
30. *Działalność pokojów zagadek, domów strachu, miejsc do tańczenia i w zakresie innych form rozrywki lub rekreacji organizowanych,*
31. *Pozostała działalność rozrywkowa i rekreacyjna, gdzie indziej niesklasyfikowana,*
32. *Pozostała działalność rozrywkowa i rekreacyjna,*
33. *Działalność usługowa związana z poprawą kondycji fizycznej.*

Dofinansowanie w kwocie 2 000 zł do wynagrodzenia jednego pracownika, z uwzględnieniem wymiaru czasu pracy. Przedsiębiorca składa wniosek w formie elektronicznej do właściwego, ze względu na siedzibę, dyrektora wojewódzkiego urzędu pracy. Świadczenie wypłacane jest ze środków Funduszu Gwarantowanych Świadczeń Pracowniczych.

DOFINANSOWANIE DO SZKOLEŃ

- usługi rozwojowe **dla przedsiębiorców z sektora MŚP** w postaci **dofinansowania do usług szkoleniowych**
- łączna wartość pomocy: 105 mln zł
- wsparcia udzielają **Operatorzy** wybrani w drodze konkursu przez Wojewódzki Urząd Pracy w Katowicach
- lista Operatorów i zasady otrzymania wsparcia są dostępne na stronie rpo.wup-katowice.pl w zakładce „Dofinansowanie na szkolenia dla firm i pracowników”
- źródło finansowania: Działanie 8.2 RPO WSL
- termin: nabór ciągły do wyczerpania środków

Kwota planowa	Kwota zakontraktowana	Kwota wydatkowana
105 000 000 zł	105 000 000 zł	105 000 000 zł (Przekazano do operatorów) w tym we wrześniu - 1849 pracowników z 324 firm

STAŻE I SUBSYDIOWANE ZATRUDNIENIE

- wsparcie w postaci staży, subsydiowanego zatrudnienia, szkoleń podnoszących kwalifikacje i pośrednictwa pracy
- adresowane bezpośrednio do **bezrobotnych i tzw. ubogich pracujących**, pośrednio do przedsiębiorców (możliwość skorzystania ze stażysty i zatrudnienia subsydiowanego)

Nr Konkursu	Przeznaczona kwota	Liczba wybranych wniosków	Liczba planowanych uczestników
RPSL.07.01.03-IP.02-24-073/19	37 mln zł	23	2314
RPSL.07.01.03-IP.02-24-079/20	20,5 mln zł	14	1397
SUMA	57,5 mln zł	37	3711

DOTACJE NA ROZPOCZĘCIE DZIAŁALNOŚCI GOSPODARCZEJ I DZIAŁANIA *OUTPLACEMENT*

- wsparcie bezpośrednio dla: **bezrobotnych i tzw. ubogich pracujących** oraz **osób zwolnionych z zakładu pracy z przyczyn dotyczących tego zakładu**, pośrednio dla przedsiębiorców (możliwość skorzystania ze stażysty i zatrudnienia subsydiowanego) oraz przyszłych przedsiębiorców (możliwość założenia działalności gospodarczej)
- źródło finansowania: Działanie 7.3 oraz 7.4 RPO WSL

Nr Konkursu	Przeznaczona kwota	Liczba wybranych wniosków	Liczba planowanych uczestników
RPSL.07.04.02-IP.02-24-076/19	11 mln zł	6	415
RPSL.07.03.03 -IP.02-24-074/19	46 mln zł	18	650
RPSL.07.04.02-IP.02-24-080/20	7,9 mln zł	5	322
SUMA	64,9 mln zł	29	1386

STAŻE, SZKOLENIA, SUBSYDIOWANE ZATRUDNIENIE ORAZ DOTACJE DLA OSÓB MŁODYCH

- wsparcie w postaci: staży, subsydiowanego zatrudnienia, szkoleń podnoszących kwalifikacje, pośrednictwa pracy, dotacji na otwarcie działalności gospodarczej
- adresowane bezpośrednio do: **bezrobotnych i tzw. ubogich pracujących do 30 roku życia**

Liczba wybranych wniosków

Nr Konkursu	Przeznaczona kwota	Liczba wybranych/zainicjowanych wniosków*	Liczba planowanych uczestników*
POWR.01.02.01-IP.13-24-001/20 (stawki jednostkowe - 12 tys./os.)	60 mln zł	24	4532
POWR.01.02.01-IP.13-24-002/20 (dotacje na dział. gospodarczą)	25mln zł	8	459
POWR.01.02.01-IP.13-24-003/20 (tylko dla PUP – subsydia)	11 mln zł	8 – liczba zainicjowanych	-----
SUMA	96 mln zł	32/8	4991

* Przewidywana liczba uczestników i projektów

Komponent nie ujęty w II Filarze - finansowany za pośrednictwem WUP (Fundusz Pracy)

Pożyczki na pokrycie bieżących kosztów prowadzenia działalności gospodarczej realizowane przez PUP ze środków Funduszu Pracy

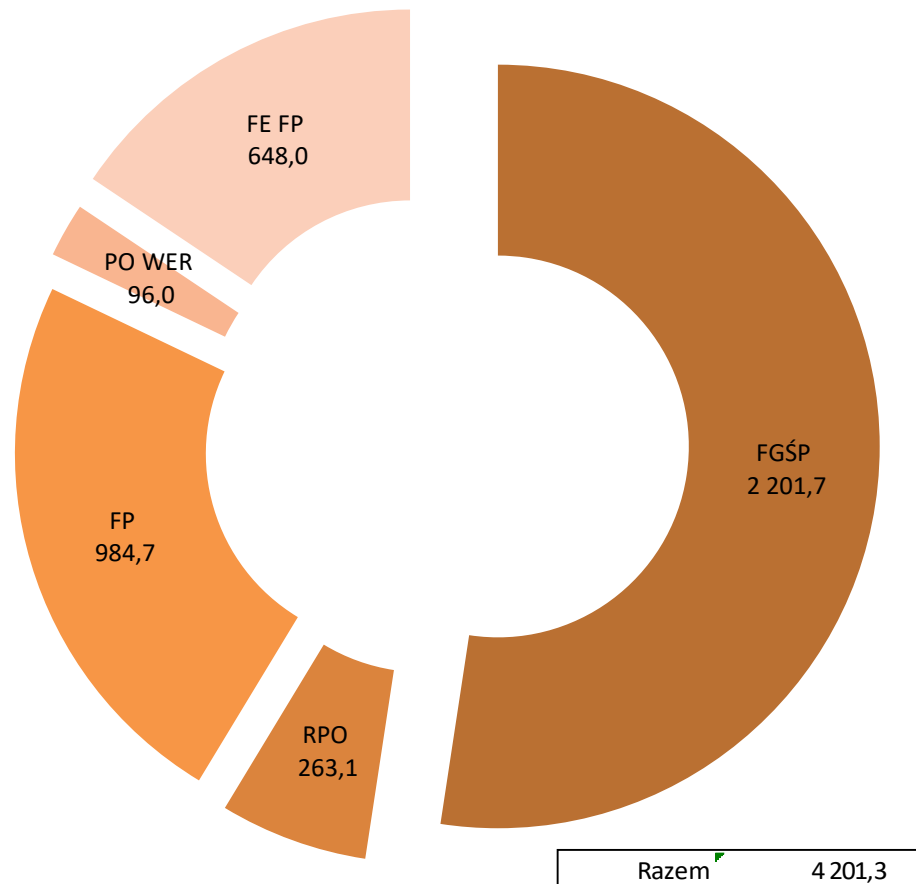
Wnioski pozytywnie rozpatrzone	Kwota zakontraktowana	Kwota wydatkowana
197 810	986 358 003,25 zł	985 539 373,40 zł

Dodatkowe działania wspierające ŚPdG

Konkurs w ramach działania 11.4.3 podnoszenie kwalifikacji zawodowych osób dorosłych. W konkursie wyłonimy podmioty, które będą organizowały **kursy językowe i komputerowe** dla pracujących mieszkańców naszego regionu. Osoby te będą mogły z własnej inicjatywy wziąć udział w ww. szkoleniach. Udział w projektach jest w sposób szczególny adresowany do osób z największą luką kompetencyjną.

Nr Konkursu	Przeznaczona kwota	Liczba wybranych wniosków	Liczba planowanych uczestników
RPSL.11.04.03-IP.02-24-078/20	21 mln zł	6	4874

PRZEZNACZONE ŚRODKI NA PRZECIWDZIAŁANIE SKUTKOM SARS- COV 2 W PODZIALE NA ŹRÓDŁA FINANSOWANIA (W MLN ZŁ)



FGŚP	Fundusz Gwarantowanych Świadczeń Pracowniczych
RPO	Regionalny Program operacyjny dla Województwa Śląskiego
FP	Fundusz Pracy
PO WER	Program Operacyjny Wiedza Edukacja Rozwój
FE FP	Fundusze Europejskie oraz Fundusz Pracy (brak możliwości wydzielienia)

Projekt outplacementowy „ENERGIA”

Cel projektu

- Wsparcie dla osób zwolnionych, przewidzianych do zwolnienia lub zagrożonych zwolnieniem z pracy z przyczyn dotyczących zakładu pracy, realizowane w formie wsparcia outplacementowego


Alokacja i okres realizacji


- Styczeń 2021 – grudzień 2022
- 10 000 000 PLN (trwają prace nad zwiększeniem wartości projektu)

Grupa docelowa


- **310** osób zwolnionych, przewidziane do zwolnienia lub zagrożone zwolnieniem z pracy z przyczyn dotyczących zakładów pracy **ze szczególnym uwzględnieniem pracowników lub byłych pracowników jednostek organizacyjnych spółek węglowych z terenu województwa śląskiego** oraz przedsiębiorstw z terenu województwa śląskiego z nimi powiązanych (kooperujących)


Działania projektowe

- 
- sporządzenie indywidualnego planu działania
 - wsparcie psychologiczne

- 
- szkolenia
 - kursy
 - studia podyplomowe

- 
- pośrednictwo pracy

- 
- subsydiowane zatrudnienie
 - doposażenie stanowiska pracy

- 
- sfinansowanie kosztów dojazdu do miejsca zatrudnienia
 - dodatek relokacyjny na pokrycie kosztów zamieszkania związanych z podjęciem zatrudnienia

Przygotowania do wdrożenia projektu

13.10.2020

- Złożenie fiszki projektu do Wydziału Rozwoju Regionalnego Urzędu Marszałkowskiego

Interesariusze

- Katowicka Specjalna Strefa Ekonomiczna
- Powiatowe Urzędy Pracy
- Przedsiębiorstwa z branży górniczej i kooperujące z branżą

Harmonogram
prac

- Spotkania z interesariuszami: 20.10.2020 r., 03.11.2020 r.
- Aplikowanie: XII 2020 r.

Rekrutacja do obecnie realizowanych projektów outplacementowych

Projekty

- Obecnie prowadzona jest rekrutacja do **8 projektów** w których miejsce znajdzie co najmniej **212 uczestników**
- Wartość tych projektów to ponad 12 mln PLN

Wsparcie

- Doradztwo zawodowe i wsparcie psychologiczne
- Pośrednictwo pracy
- Szkolenia i kursy
- Staże
- Środki na podjęcie działalności gospodarczej

Nowe projekty outplacementowe

Projekty

- W konkursie outplacementowym z roku 2020 wybrano **5 projektów** w których miejsce znajdzie co najmniej **322 uczestników**
- Wartość tych projektów to ponad **8,5 mln PLN**
- Trwa proces podpisywania umów

Wsparcie

- Doradztwo zawodowe i wsparcie psychologiczne
- Pośrednictwo pracy
- Szkolenia i kursy
- Staże
- Środki na podjęcie działalności gospodarczej

PROGRAM REGIONALNY NA ROK 2021

- ✓ Na mocy art. 8 ust. 1 pkt. 7a ustawy z dnia 20 kwietnia 2004 r. *o promocji zatrudnienia i instytucjach rynku pracy* (t.j. Dz. U. z 2020 r. poz. 1409 z późn. zm.) inicjowanie i realizowanie programów regionalnych jest zadaniem samorządu województwa. **Z inicjatywą programu regionalnego występuje marszałek województwa. Zadanie jest realizowane przez Wojewódzki Urząd Pracy w porozumieniu z powiatowymi urzędami pracy.**
- ✓ Programy regionalne mają na celu zwiększenie wpływu samorządu województwa na kształtowanie regionalnej polityki rynku pracy. Poprzez realizację programów regionalnych tworzone są dodatkowe możliwości aktywizacji osób bezrobotnych.
- ✓ Podstawą do zainicjowania programu regionalnego jest przeprowadzenie diagnozy sytuacji na rynku pracy opartej na wynikach analiz i prognoz dotyczących w szczególności: sytuacji bezrobotnych na rynkach pracy województwa, powiatów i gmin; zapotrzebowania pracodawców na kwalifikacje na regionalnym rynku pracy, mobilności siły roboczej.
- ✓ **W 2021 roku program regionalny będzie adresowany do bezrobotnych osób zwolnionych z zakładów pracy w okresie pandemii wywołanej wirusem SARS-Cov-2.**

PRORAM REGIONALNY NA ROK 2021

- ✓ Program regionalny na 2021 r. będzie realizowany przez Powiatowe Urzędy Pracy w: **Częstochowie, Dąbrowie Górniczej, Gliwicach, Katowicach, Kłobucku, Mikołowie oraz Rybniku.**

- ✓ Podstawowe założenia PR 2021:
 - grupa docelowa – osoby zwolnione z zakładów pracy w okresie pandemii;
 - środki na realizację programu – **4 719,5 tys. zł**;
 - 50% wsparcia musi być przeznaczona na jednorazowe środki na podjęcie działalności gospodarczej (tzw. dotacje) oraz instrumenty umożliwiające tworzenie nowych miejsc pracy;
 - efektywność zatrudnieniowa, którą powinien osiągnąć każdy PUP – **min. 70%**.

- ✓ Z podstawowych deklaracji poszczególnych powiatowych urzędów pracy wynika, że programem objętych zostanie **304** osoby.

- ✓ Program będzie finansowany ze środków (limitu) Funduszu Pracy, jakie mogą być wydatkowane w roku budżetowym 2021 na realizację programów na rzecz promocji zatrudnienia, łagodzenia skutków bezrobocia i aktywizacji zawodowej (ustalonych według algorytmu) – zgodnie z zapisami art. 109 ust. 2a ustawy o *promocji zatrudnienia i instytucjach rynku pracy*. Program może być również wspierany innymi środkami.

KONTAKT

- w zakresie wszystkich form wsparcia:

telefon: **32 757 33 11**
efs@wup-katowice.pl
wup@wup-katowice.pl

- w zakresie szkoleń dotyczących obowiązków pracodawców i praw pracowniczych:

telefon: **32 757 33 36**
wup@wup-katowice.pl

Dziękuję za uwagę

Grzegorz Sikorski

**Dyrektor
Wojewódzkiego Urzędu Pracy
w Katowicach**

**Śląski pakiet
dla gospodarki**


Tarcza
Antykryzysowa