

***Działanie 9.1 Aktywna integracja,  
Poddziałanie 9.1.5 Programy aktywnej  
integracji osób i grup zagrożonych  
wykluczeniem społecznym – konkurs.***

**Katowice  
09.10.2019 r.**

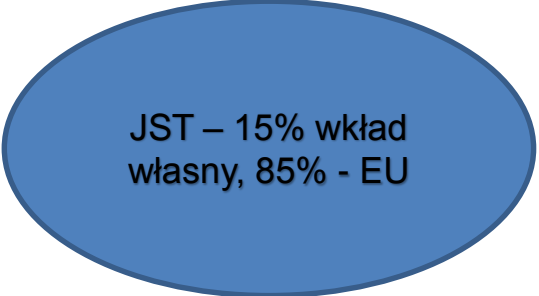
## Podstawowe informacje o konkursie

### • Terminy:

- ✓ Termin, od którego można składać wnioski - **07.10.2019 r.**
- ✓ Termin, do którego można składać wnioski - **09.12.2019 r. (do godziny 12:00:00)**
- ✓ Orientacyjny termin rozstrzygnięcia konkursu – **czerwiec 2020 roku**

### • **Montaż finansowy w konkursie:**

- ✓ 95% dofinansowania (85% EFS, 10% BP)  
+ 5% wkładu własnego Wnioskodawcy.



JST – 15% wkład  
własny, 85% - EU

Wszelkie informacje odnośnie konkursu  
dostępne pod nw. adresem:  
<http://rpo.slaskie.pl/lsi/nabor/453>

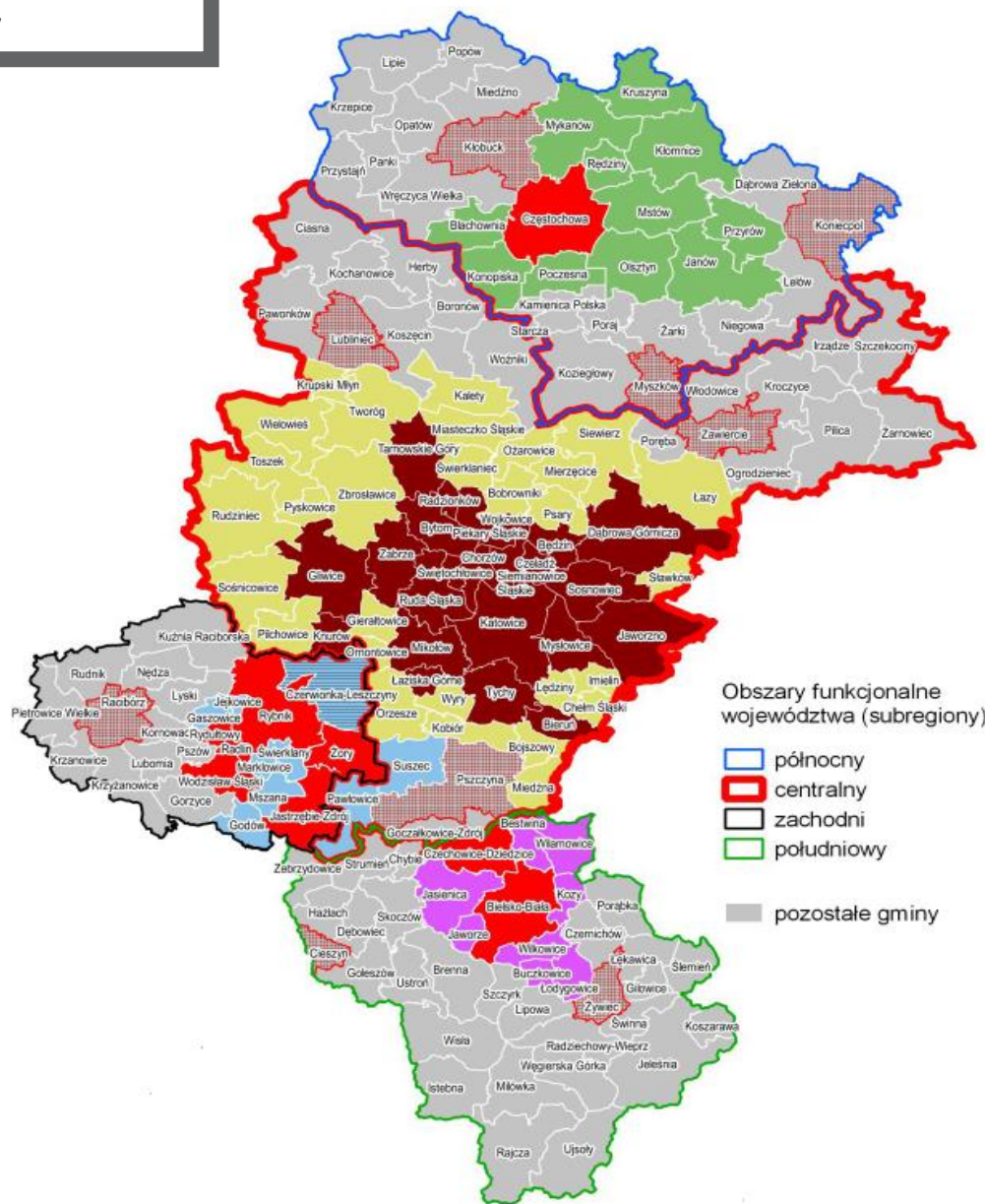
IOK zaleca, aby w piśmie przewodnim  
Wnioskodawca podał dane do kontaktów roboczych  
ws. wniosku o dofinansowanie (tj. dane osoby, numer  
telefonu, adres e-mail). Ponadto Wnioskodawca  
zobowiązany jest obligatoryjnie uzupełnić dane  
kontaktowe w Lokalnym Systemie Informatycznym  
LSI 2014.

## Podstawowe informacje o konkursie

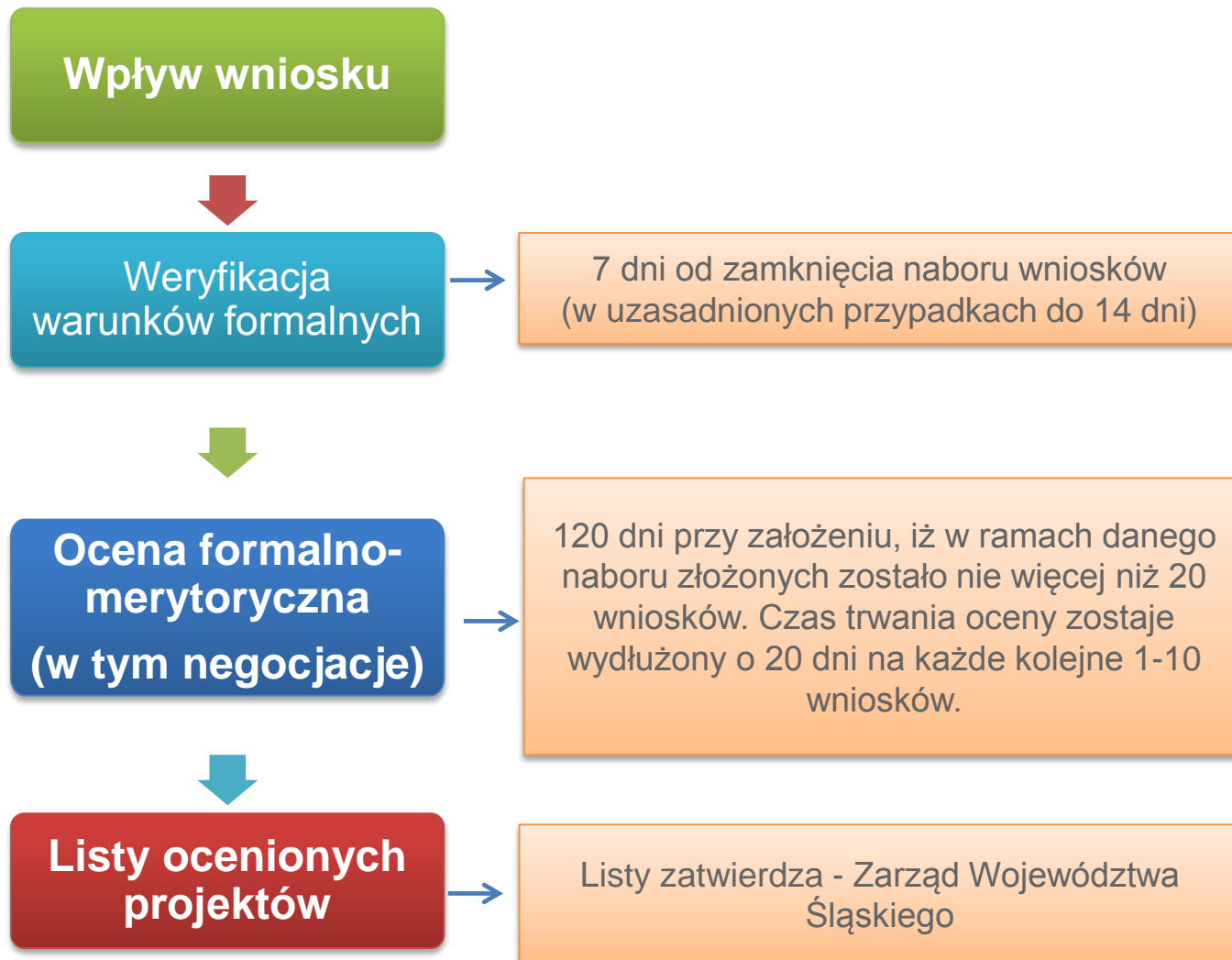
Całkowita kwota przeznaczona na dofinansowanie projektów w konkursie [środki UE + BP]:	<b>87 326 425,29 PLN</b> 20 350 117,65 EUR
Pula środków przeznaczona na dofinansowanie projektów w ramach ZIT Subregion Centralny	<b>64 260 720 PLN</b> 14 975 000 EUR
Pula środków przeznaczona na dofinansowanie projektów w ramach RIT Subregion Południowy	<b>3 450 125 PLN</b> 804 000 EUR
Pula środków przeznaczona na dofinansowanie projektów w ramach RIT Subregion Północny	<b>3 364 301 PLN</b> 784 000 EUR
Pula środków przeznaczona na dofinansowanie projektów w ramach RIT Subregion Zachodni	<b>7 059 024 PLN</b> 1 645 000 EUR
Warunki i planowany zakres stosowania cross-financingu (%):	do 20% finansowania unijnego

**Maksymalna kwota dofinansowania projektu nie może być wyższa niż wartość dofinansowania przewidzianego na konkurs w ramach poszczególnych pul**

## Podział na subregiony



## Ogólny schemat oceny projektów



## Możliwości wsparcia w ramach typów projektów

1. Kompleksowe działania na rzecz integracji **osób, rodzin, grup wykluczonych i zagrożonych wykluczeniem społecznym** ukierunkowane na aktywizację społeczno-zawodową;
2. **Wsparcie społeczno-zawodowe** osób zagrożonych ubóstwem i wykluczeniem społecznym poprzez **wykorzystanie potencjału podmiotów reintegracyjnych**, tj. w już funkcjonujących Centrach Integracji Społecznej, Klubach Integracji Społecznej, Zakładach Aktywności Zawodowej, Warsztatach Terapii Zajęciowej;
3. Wsparcie dla tworzenia **nowych podmiotów** w ramach których prowadzona będzie aktywizacja społeczno - zawodowa osób zagrożonych ubóstwem i wykluczeniem społecznym, zgodnie ze zdiagnozowanymi potrzebami, tj.:
  - Centrum Integracji Społecznej,
  - Klubu Integracji Społecznej,
4. Kompleksowe programy integracji społecznej i zawodowej **osób niepełnosprawnych**;
5. Kompleksowe programy aktywizacji skierowane do **osób usamodzielnianych**, w tym: młodzieży z ośrodków wychowawczych i socjoterapii, mających na celu poprawę szans adaptacyjnych poprzez organizację dodatkowego wsparcia w zakresie umiejętności społecznych i zawodowych;
6. Programy na rzecz wzmocnienia potencjału społecznego i zawodowego **lokalnych społeczności** uwzględniające specyfikę terytorium i zamieszkujących je społeczności z uwzględnieniem działań: opartych o samopomoc i wolontariat, środowiskowych, prozatrudnieniowych, edukacyjnych ( PAL). Działania kulturalne mogą być realizowane wyłącznie jako wsparcie uzupełniające

## Grupa docelowa

### Typy 1 - 5

**osoby zagrożone ubóstwem i wykluczeniem społecznym, otoczenie** osób zagrożonych wykluczeniem społecznym, w zakresie niezbędnym do wsparcia osób wykluczonych lub zagrożonych wykluczeniem społecznym w ramach programu;

### Typ 6

**społeczności lokalne zamieszkujące obszary zdegradowane i peryferyjne**, w tym w szczególności osoby zagrożone ubóstwem lub wykluczeniem społecznym oraz otoczenie tych osób w zakresie niezbędnym do wsparcia osób wykluczonych lub zagrożonych wykluczeniem społecznym.



Projekt **nie może być** skoncentrowany na wsparciu dzieci (osoby poniżej 18. roku życia), z wyłączeniem projektów przeznaczonych dla osób:

- a) wspieranych w ramach placówek wsparcia dziennego, o których mowa w ustawie z dnia 9 czerwca 2011 r. o wspieraniu rodziny i systemie pieczy zastępczej;
- b) przebywających w pieczy zastępczej i opuszczających tę pieczę, o których mowa w ustawie z dnia 9 czerwca 2011 r. o wspieraniu rodziny i systemie pieczy zastępczej;
- c) nieletnich, wobec których zastosowano środki zapobiegania i zwalczania demoralizacji i przestępczości zgodnie z ustawą z dnia 26 października 1982 r. o postępowaniu w sprawach nieletnich;
- d) przebywających w młodzieżowych ośrodkach wychowawczych, młodzieżowych ośrodkach socjoterapii i specjalnych ośrodkach szkolno-wychowawczych, o których mowa w ustawie z dnia 7 września 1991 r. o systemie oświaty.

## Wskaźniki pomiaru stopnia osiągnięcia założeń konkursu

Dla typu 6 wybrany  
jeden wskaźnik  
rezultatu

### 1. Wskaźniki rezultatu:

Liczba osób zagrożonych ubóstwem lub wykluczeniem społecznym:

- a) które uzyskały kwalifikacje **lub nabyły kompetencje** po opuszczeniu programu
- b) poszukujących pracy po opuszczeniu programu
- c) pracujących po opuszczeniu programu (łącznie z pracującymi na własny rachunek)

### 2. Wskaźniki produktu:

- a) Liczba osób zagrożonych ubóstwem lub wykluczeniem społecznym objętych wsparciem w programie
- b) Liczba osób z niepełnosprawnościami objętych wsparciem w programie.
- c) Liczba środowisk objętych programem aktywności lokalnej



Każdorazowo należy zweryfikować adekwatność rezultatu w odniesieniu do realizowanego typu projektu oraz grupy docelowej objętej wsparciem (w tym statusu uczestnika w momencie otrzymania przez niego pierwszego wsparcia w ramach projektu).



## Wskaźniki pomiaru stopnia osiągnięcia założeń konkursu - zmiany

### 1. Liczba osób zagrożonych ubóstwem lub wykluczeniem społecznym, które uzyskały kwalifikacje **lub nabyły kompetencje** po opuszczeniu programu

Fakt nabycia kompetencji będzie weryfikowany w ramach następujących etapów:

- a) **ETAP I – Zakres** – zdefiniowanie w ramach wniosku o dofinansowanie grupy docelowej do objęcia wsparciem oraz wybranie obszaru interwencji EFS, który będzie poddany ocenie,
- b) **ETAP II – Wzorzec** – określony przed rozpoczęciem form wsparcia i zrealizowany w projekcie standard wymagań, tj. efektów uczenia się, które osiągną uczestnicy w wyniku przeprowadzonych działań projektowych.
- c) **ETAP III – Ocena** – przeprowadzenie weryfikacji na podstawie opracowanych kryteriów oceny po zakończeniu wsparcia udzielanego danej osobie,
- d) **ETAP IV – Porównanie** – porównanie uzyskanych wyników etapu III (ocena) z przyjętymi wymaganiami (określonymi na etapie II efektami uczenia się) po zakończeniu wsparcia udzielanego danej osobie. Nabycie kompetencji potwierdzone jest uzyskaniem dokumentu zawierającego wyszczególnione efekty uczenia się odnoszące się do nabytej kompetencji.

### 2. Liczba środowisk objętych programem aktywności lokalnej


Wykazuje się wszystkie inicjatywy podejmowane przez mieszkańców zgłoszone do realizacji przez uczestników projektu.

**Inicjatywa** to konkretne zadanie, zgłoszone i zrealizowane przez uczestników programu aktywności lokalnej (np. piknik/festyn rodzinny/sąsiedzki, odnowienie klatek schodowych, zorganizowanie osiedlowego turnieju piłki nożnej, uruchomienie samopomocy sąsiedzkiej, zorganizowanie klubu malucha, dnia sąsiada, cyklu zajęć ruchowych na świeżym powietrzu, warsztatów edukacyjnych itd.).

Uwaga! Za inicjatywę nie uważa się przeprowadzenie zajęć indywidualnych, np. spotkań z doradcą zawodowym, psychologiem, dietetykiem, udział w indywidualnie dobranym kursie, itd.

## Wskaźniki horyzontalne

Dodatkowo Wnioskodawca zamieszcza następujące wskaźniki horyzontalne we wniosku o dofinansowanie projektu:

- 
- a. Liczba obiektów dostosowanych do potrzeb osób z niepełnosprawnościami.
  - b. Liczba projektów, w których sfinansowano koszty racjonalnych usprawnień dla osób z niepełnosprawnościami (np. tłumacz języka migowego, transport niskopodłogowy, dostosowanie infrastruktury komputerowej np. programy powiększające, mówiące, drukarki materiałów w alfabecie Braille'a).
  - c. Liczba osób objętych szkoleniami/doradztwem w zakresie kompetencji cyfrowych.
  - d. Liczba podmiotów wykorzystujących technologie informacyjno-komunikacyjne.

Na etapie wniosku o dofinansowanie projektu wartości docelowe tych wskaźników mogą przybrać wartość „0”. Natomiast na etapie realizacji projektu powinien zostać odnotowany faktyczny przyrost wybranego wskaźnika.

### UWAGA!

**WNOSKODAWCY SĄ ZOBLIGOWANI DO WYKAZYWANIA WSZYSTKICH WSKAŹNIKÓW DOTYCZĄCYCH LICZBY OSÓB W PODZIALE NA PŁEĆ**

## Usługi aktywnej integracji – rodzaje

**społeczne**, których celem jest nabycie, przywrócenie lub wzmocnienie kompetencji społecznych, zaradności, samodzielności i aktywności społecznej, (poprzez m.in. udział w zajęciach w CIS, KIS lub WTZ);

**zawodowe**, których celem jest pomoc w podjęciu decyzji dotyczącej wyboru lub zmiany zawodu, wyposażenie w kompetencje i kwalifikacje zawodowe oraz umiejętności pożądaną na rynku pracy (poprzez m.in. udział w zajęciach w CIS, KIS lub WTZ, **kursy i szkolenia zawodowe**), pomoc w utrzymaniu zatrudnienia; **!!! OPS nie wdrażają samodzielnie!!!**

**edukacyjne** których celem jest wzrost poziomu wykształcenia, dostosowanie wykształcenia do potrzeb rynku pracy (m.in. **edukacja formalna**);

**zdrowotne**, których celem jest wyeliminowanie lub złagodzenie barier zdrowotnych utrudniających funkcjonowanie w społeczeństwie lub powodujących oddalenie od rynku pracy.

**Usługi aktywnej integracji o charakterze zawodowym dla osób, rodzin i środowisk zagrożonych ubóstwem lub wykluczeniem społecznym nie mogą stanowić pierwszego elementu wsparcia w ramach ścieżki reintegracji (**nie dotyczy projektów realizowanych przez WTZ, ZAZ, CIS, KIS**)**

Beneficjenci PI 9i informują właściwy terytorialnie OPS, PCPR lub PUP o projekcie i formach wsparcia oferowanych w ramach projektu.

Do dofinansowania będą wybierane **projekty oferujące zindywidualizowane i kompleksowe wsparcie**, odpowiadające na **potrzeby** uczestnika, nieograniczające możliwości dostępu do poszczególnych rodzajów usług aktywnej integracji, w tym w szczególności skierowane na zdobycie **doświadczenia i rozwijanie umiejętności** u pracodawców i osób fizycznych prowadzących działalność gospodarczą dla uczestników nieposiadających doświadczenia zawodowego lub z nieaktualnymi kwalifikacjami.

Wsparcie dotyczące **aktywizacji zawodowej w formach przewidzianych w Wytycznych** w zakresie realizacji przedsięwzięć z udziałem środków Europejskiego Funduszu Społecznego w obszarze rynku pracy na lata 2014-2020, jest realizowane na zasadach określonych w tych wytycznych, o ile szczegółowe zasady dotyczące realizacji danej formy wsparcia nie wynikają z przepisów krajowych.

Doprecyzowane:

- Szkolenia
- Staże
- Zatrudnienie wspomagane
- Refundacja kosztów wyposażenia lub doposażenia stanowiska pracy ( kwoty netto)



### Usługi realizowane przez CIS i KIS :

Usługi reintegracji społecznej i zawodowej realizowane przez CIS i KIS są uznawane za **kompleksową usługę aktywnej integracji**, obejmującą integrację społeczną i zawodową.

Wsparcie jest udzielane **na stworzenie nowych miejsc** reintegracji społecznej i zawodowej:

- **w istniejących** podmiotach, o których mowa w ustawie o zatrudnieniu socjalnym;
- **poprzez utworzenie podmiotów**, o których mowa w ustawie o zatrudnieniu socjalnym.

### Wsparcie w ramach ZAZ, odbywa się w szczególności poprzez:

zwiększenie liczby osób z niepełnosprawnościami zatrudnionych w istniejących ZAZ, z możliwością objęcia tych osób usługami aktywnej integracji;

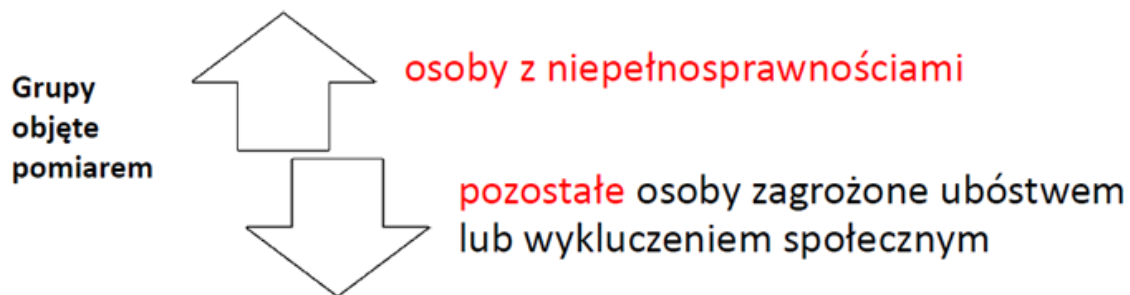
**Ważne!** okres zatrudnienia osób niepełnosprawnościami w ZAZ po zakończeniu realizacji projektu jest co najmniej równy okresowi zatrudnienia w ramach projektu; okres może być krótszy, wyłącznie w sytuacji, gdy osoba z niepełnosprawnością podejmie w tym okresie zatrudnienie poza ZAZ lub gdy zatrudnienie ustanie z przyczyn leżących po stronie pracownika, przy czym **ZAZ jest zobowiązany do zatrudnienia kolejnej** osoby i utrzymania miejsca pracy przez łączny okres co najmniej równy okresowi zatrudniania osób z niepełnosprawnością na tym stanowisku w projekcie, a nowo zatrudniona osoba musi spełniać warunki kwalifikowalności w projekcie;



Czy projekt realizuje następujące minimalne poziomy efektywności społecznej i zatrudnieniowej:  
w odniesieniu do osób z niepełnosprawnościami minimalny poziom efektywności społecznej wynosi 34%, a minimalny poziom efektywności zatrudnieniowej – 12%;  
w odniesieniu do pozostałych osób zagrożonych ubóstwem lub wykluczeniem społecznym minimalny poziom efektywności społecznej wynosi 34%, a minimalny poziom efektywności zatrudnieniowej – 25%.



## Kryterium efektywności społecznej i zatrudnieniowej



### ***Efektywność społeczna***

Postęp w procesie aktywizacji społeczno-zatrudnieniowej i zmniejszenia dystansu do zatrudnienia

- rozpoczęcie nauki
- wzmocnienie motywacji do pracy po projekcie
- zwiększenie pewności siebie i własnych umiejętności
- poprawa umiejętności rozwiązywania pojawiających się problemów
- podjęcie wolontariatu
- poprawa stanu zdrowia
- ograniczenie nałogów
- doświadczenie widocznej poprawy w funkcjonowaniu (w przypadku osób z niepełnosprawnościami).



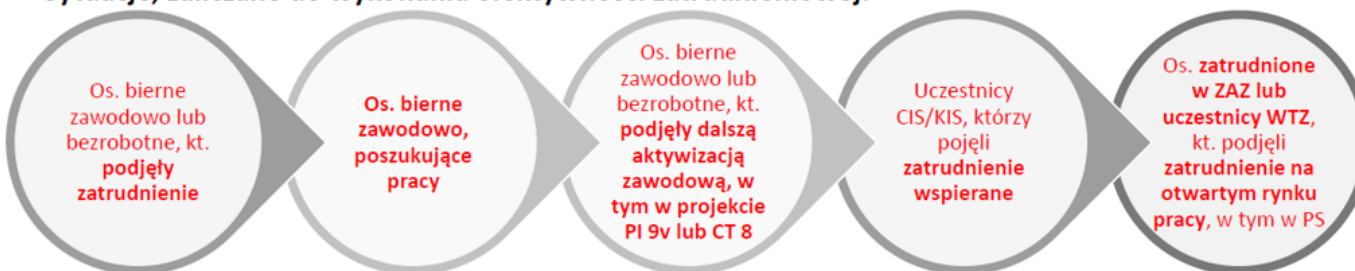
## Kryterium efektywności społecznej i zatrudnieniowej

**Efektywność społeczna** jest mierzona wśród osób zagrożonych ubóstwem lub wykluczeniem społecznym, które skorzystały z usług aktywnej integracji o charakterze społecznym lub edukacyjnym, lub zdrowotnym, a **efektywność zatrudnieniowa** wśród osób zagrożonych ubóstwem lub wykluczeniem społecznym, które skorzystały z usług aktywnej integracji o charakterze zawodowym.

Efektywność zatrudnieniowa jest mierzona wśród uczestników, którzy:

- zakończyli udział w projekcie; zakończenie udziału w projekcie to zakończenie uczestnictwa we wszystkich formach wsparcia przewidzianych dla danego uczestnika w ramach projektu EFS lub
- przerwali udział w projekcie wcześniej, niż uprzednio było to planowane z powodu podjęcia pracy, lub
- podjęli pracę, jednak jednocześnie kontynuowali udział w projekcie.

**Sytuacje, zaliczane do wykonania efektywności zatrudnieniowej:**



Wszystkie wymienione sytuacje uznawane są za spełnienie kryterium efektywności zatrudnieniowej i nie są uwzględniane na potrzeby pomiaru efektywności społecznej.



Czy maksymalny okres realizacji projektu nie przekracza 31 grudnia 2022r?

Czy jeżeli projekt zakłada utworzenie nowego CIS, jest on tworzony w gminie, na terenie której na dzień złożenia wniosku nie działa żaden CIS?

Czy w przypadku, gdy Wnioskodawcą jest podmiot **spoza terenu województwa śląskiego**, projekt zakłada partnerstwo z podmiotem z terenu województwa śląskiego, który odpowiada za realizację działań merytorycznych wobec grupy docelowej ?



Czy w przypadku, gdy Wnioskodawcą jest **jednostka samorządu terytorialnego** minimalny wkład własny beneficjenta wynosi **15 %** wydatków kwalifikowalnych?

Czy projekt jest realizowany na terenie jednego Subregionu (obszar obejmujący ZIT lub jeden z RIT-ów)?

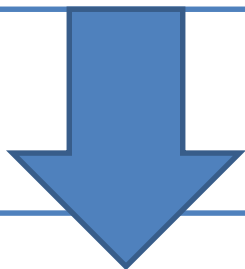
Czy maksymalna kwota dofinansowania projektu nie przekracza wartości dofinansowania przewidzianego na konkurs w ramach poszczególnych pul wskazanych w Regulaminie konkursu?



## Kryteria wyboru projektów - dodatkowe

Czy projekt został zarekomendowany przez Związek ZIT/RIT lub właściwy organ/y Porozumienia w sprawie realizacji ZIT/RIT w danym Subregionie i/lub jest realizowany przez Członka/-ów Związku ZIT/RIT lub sygnatariusza/-y Porozumień w sprawie realizacji ZIT/RIT w danym Subregionie?

Liczba punktów możliwych do uzyskania: 0/7/10,



- Brak rekomendacji – **0 pkt.**
- Projekt zarekomendowany przez Związek ZIT/RIT lub właściwy organ/y Porozumienia w sprawie realizacji ZIT/RIT w danym Subregionie w formie uchwały Zarządu Związku ZIT/RIT lub decyzji Lidera ZIT/RIT – **7 pkt.**
- Projekt zarekomendowany przez Związek ZIT/RIT lub właściwy organ/y Porozumienia w sprawie realizacji ZIT/RIT w danym Subregionie w formie uchwały Zarządu Związku ZIT/RIT lub decyzji Lidera ZIT/RIT oraz jednocześnie realizowany przez Członka/-ów Związku ZIT/RIT lub sygnatariusza/-y Porozumień w sprawie realizacji ZIT/RIT w danym Subregionie – **10 pkt.**

Dla każdego z Subregionów funkcjonuje odrębny Regulamin udzielania rekomendacji projektom planowanym do realizacji w ramach Regionalnych/Zintegrowanych Inwestycji Terytorialnych. W celu uzyskania szczegółowych informacji o formie i terminach ubiegania się o rekomendacje zalecamy kontakt z biurem danego Subregionu



## Kryteria wyboru projektów - dodatkowe

Czy projekt zakłada wsparcie społeczno-zawodowe osób zagrożonych ubóstwem i wykluczeniem społecznym poprzez utworzenie nowych Centrów Integracji Społecznej oraz Klubów Integracji Społecznej?

Liczba punktów możliwych do uzyskania: 0/2

Czy działania wskazane w projekcie są:  
spójne z celami i przedsięwzięciami określonymi w Lokalnej Strategii Rozwoju (LSR) ,  
realizowane na obszarze objętym Lokalną Strategią Rozwoju (LSR) ?

Liczba punktów możliwych do uzyskania: 0/2,

Czy projekt realizowany jest wyłącznie na obszarze strategicznej interwencji Miasta Bytom)?

Liczba punktów możliwych do uzyskania: 0/4



Czy projekt realizowany jest wyłącznie na obszarze strategicznej interwencji (OSI)?

Projekt jest realizowany wyłącznie na obszarze strategicznej interwencji (OSI) wskazanym w *Planie Zagospodarowania Przestrzennego Województwa Śląskiego 2020+* w pkt. 2.1.6. Obszary wymagające rewitalizacji.

Liczba punktów możliwych do uzyskania: 0/2



W obszarze wymagającym rewitalizacji znajduje się 71 miast: Będzin, Bielsko-Biała, Bieruń, Blachownia, Bytom, Chorzów, Cieszyn, Czechowice-Dziedzice, Czeladź, Czerwionka-Leszczyny, Częstochowa, Dąbrowa Górnicza, Gliwice, Imielin, Jastrzębie Zdrój, Jaworzno, Kalety, Katowice, Kłobuck, Knurów, Koniecpol, Koziegłowy, Krzanowice, Krzepice, Kuźnia Raciborska, Lędziny, Lubliniec, Łaziska Górne, Łazy, Miasteczko Śląskie, Mikołów, Mysłowice, Myszków, Ogrodzieniec, Orzesze, Piekary Śląskie, Pilica, Poręba, Pszczyna, Pszów, Pyskowice, Racibórz, Radlin, Radzionków, Ruda Śląska, Rybnik, Rydułtowy, Siemianowice Śląskie, Siewierz, Sławków, Skoczów, Sosnowiec, Sońnicowice, Strumień, Szczekociny, Szczyrk, Świętochłowice, Tarnowskie Góry, Toszek, Tychy, Ustroń, Wilamowice, Wisła, Wodzisław Śląski, Wojkowice, Woźniki, Zabrze, Zawiercie, Żarki, Żory, Żywiec.



## Wkład własny - uwaga

- Zgodnie z zapisem regulaminu konkursu, **wkład własny lub jego część nie może być wniesiony w ramach kosztów pośrednich.**
- Cały wkład własny (tj. **5% lub 15% całkowitej wartości projektu**) musi zostać wykazany w ramach kosztów bezpośrednich w budżecie projektu w cz. C.2 ZAKRES FINANSOWY.
- Powyższe **nie dotyczy projektów rozliczanych z zastosowaniem kwot ryczałtowych**.
- W konsekwencji we wnioskach rozliczanych na podstawie rzeczywiście poniesionych wydatków w polu „C.2.2. Stawki ryczałtowe - Koszty pośrednie” kwota z kolumny „Wydatki ogółem/ kwalifikowalne” powinna być równa kwocie z kolumny „Dofinansowanie”, a wkład własny Projektodawcy przypisany do poszczególnych zadań i wydatków.

### Przykładowy zapis

#### C.2.2. Stawki ryczałtowe - Koszty pośrednie

Lp.	Nazwa ryczałtu	Stawka ryczałtowa	Wydatki ogółem/ kwalifikowalne	Dofinansowanie
1.	Koszty pośrednie	25.00	85917.81	85917.81

#### C.2.2. Stawki ryczałtowe - Koszty pośrednie

Lp.	Nazwa ryczałtu	Stawka ryczałtowa	Wydatki ogółem/ kwalifikowalne	Dofinansowanie
1.	Koszty pośrednie	25.00	51652.15	33573.90

### CROSS-FINANCING – 20%

**Cross-financing** dotyczy wyłącznie:

- zakupu **nieruchomości**,
- zakupu **infrastruktury**, rozumianej jako elementy nieprzenośne, na stałe przytwierdzone do nieruchomości,
- **dostosowania** lub **adaptacji** budynków i pomieszczeń.

≠

### ŚRODKI TRWAŁE – 20%

Wydatki poniesione na zakup sprzętu i doposażenia o **wartości jednostkowej równej lub wyższej niż 10 000 PLN netto** stanowią środki trwałe (jest to kategoria limitowana wydatków – należy zaznaczyć check-box w budżecie). Środki trwałe mogą być uznane za kwalifikowalne pod warunkiem ich bezpośredniego wskazania we wniosku o dofinansowanie wraz z uzasadnieniem dla konieczności ich zakupu (niezbędne dla realizacji projektu).

Wydatki w ramach Projektu na zakup środków trwałych o wartości jednostkowej równej i wyższej niż **10 000 PLN netto** w ramach kosztów bezpośrednich oraz wydatki w ramach cross-finansingu **nie mogą łącznie przekroczyć 40%** finansowania unijnego w projekcie.

## Uprozczone metody rozliczania wydatków

Za pomocą uproszczonych metod rozliczania wydatków rozliczane będą projekty do równowartości kwoty 100 000 EURO\* wartości wkładu publicznego, tj. 429 120,00 PLN.



\*kurs Euro obowiązujący na przedostatni dzień miesiąca poprzedzającego miesiąc ogłoszenia konkursu/naboru (4.2912 PLN)

**Kryterium weryfikowane jest na podstawie punktu C.2 wniosku o dofinansowanie - Zakres finansowy oraz tabeli D.2. Źródła finansowania wydatków.**



## Uwaga

### A.4 Podmiot realizujący projekt

Czy realizacja projektu zostanie powierzona innemu podmiotowi niż wnioskodawca?

**Podmiot np. MOPS, PCPR, CIS w której realizowany jest projekt muszą być wskazane jako realizator w projekcie.**

### B.3 Miejsce realizacji

Czy projekt realizowany na terenie całego województwa śląskiego? - **NIE**

Należy za każdym razem zaznaczyć typ obszaru realizacji oraz wszystkie miejsca realizacji projektu z dokładnością do powiatu - kryterium dostępu – 4 subregiony.

### B.4 Klasyfikacja projektu i zakres interwencji

PKD projektu - **P.88 - POMOC SPOŁECZNA BEZ ZAKWATEROWANIA**

Typy projektu – wybrać z listy

B.10 uzasadnienia kryteriów – wpisać zgodnie ze stanem faktycznym ( partnerstwo może mieć list intencyjny)

## Uwaga

- lakoniczny, powierzchowny opis zadań – brak informacji nt. liczby uczestników biorących udział w poszczególnych formach wsparcia, liczebności grup, liczby godzin zajęć i szkoleń,
- brak zakresu merytorycznego zajęć, szkoleń itp.,
- zakres merytoryczny niezgodny z regulaminem konkursu,
- brak wskazania formy zatrudnienia personelu, zatrudnienie niezgodne z aktualnie obowiązującymi przepisami prawa,
- brak zachowania logiki projektowej – zaplanowane działania nie wynikają z diagnozy problemów, potrzeb uczestników projektu,
- brak przypisania wszystkich wskaźników zdefiniowanych w części E wniosku o dofinansowanie projektu do zadań (dotyczy projektów rozliczanych za pomocą kwot ryczałtowych),
- wskazywanie imion i nazwisk → RODO
- w zadaniach brak opisu trwałości projektu ( jeżeli dotyczy)

- W budżecie projektu występują wydatki, które nie wynikają z opisu zadań, nie znajdują też swojego uzasadnienia w opisie sytuacji problemowej grupy docelowej,
- Wykazywanie w jednej pozycji budżetowej szeregu złożonych i zależnych od wielu czynników kosztów, których kwalifikowalność może być oceniana jedynie odrębnie (np. wydatki związane z kursami i szkoleniami) bądź rozbijanie budżetu na dziesiątki wydatków,
- Wkład własny lub jego część nie może być wniesiony w ramach kosztów pośrednich (nie dotyczy projektów rozliczanych z zastosowaniem kwot ryczałtowych)
- Zawyżone wydatki w stosunku do „Wykazu dopuszczalnych stawek i usług” (bez żadnego uzasadnienia).
- Brak szczegółowej kalkulacji kosztów uniemożliwiających ocenę racjonalności i efektywności wydatku (np. wydatki związane z wyjazdami),
- Brak spójności pomiędzy budżetem a zaplanowanymi zadaniami (np. różna liczba osób korzystających z zajęć, różna liczba godzin zajęć),
- Brak opisu, uzasadnienia i specyfikacji kosztów (szczególnie przy wydatkach odnoszących się do wyposażenia pracowni),
- Brak analizy, czy zakup środków trwałych może być wydatkiem objętym pomocą de minimis;
- Zaznaczone „usługi zlecone” (taka kategoria już nie funkcjonuje);
- Brak wskazanej podstawy kwalifikowania sali jako wkład własny ( np. uchwała jst)



## Kontakt:

Anna Kopka e-mail: [anna.kopka@slaskie.pl](mailto:anna.kopka@slaskie.pl)  
tel. 32 7740 553

Joanna Król e-mail: [joanna.krol@slaskie.pl](mailto:joanna.krol@slaskie.pl)  
tel. 32 7740 457

Marta Basińska-Ziob e-mail: [marta.basinska@slaskie.pl](mailto:marta.basinska@slaskie.pl)  
tel. 32 7740 478

Anna Flaszewska-Nowak e-mail: [anna.flaszewska@slaskie.pl](mailto:anna.flaszewska@slaskie.pl)  
tel. 32 7740 480

**DZIĘKUJĘ ZA UWAGĘ**



Unia Europejska  
Europejski Fundusz Społeczny

