

**Informacje dotyczące konkursu
nr RPSL.08.03.02-IZ.01-24-304/19
w ramach RPO WSL 2014-2020**

**Oś Priorytetowa VIII Regionalne kadry gospodarki opartej na wiedzy
Działanie 8.3 Poprawa dostępu do profilaktyki, diagnostyki
i rehabilitacji leczniczej ułatwiającej pozostanie w zatrudnieniu i powrót
do pracy**

**Poddziałanie 8.3.2 Realizowanie aktywizacji zawodowej poprzez
zapewnienie właściwej opieki zdrowotnej – konkurs**

**Katowice
25.03.2019 r.**

Konkurs RPSL.08.03.02-IZ.01-24-304/19

Konkurs dedykowany jest 5 typowi operacji w ramach Poddziałania 8.3.2:

Wdrażanie programów zdrowotnych dotyczących chorób będących istotnym problemem regionu

Regionalny Program Zdrowotny „Regionalny program przeciwdziałania nadwadze, otyłości i cukrzycy w Województwie Śląskim na lata 2017-2020”

Kwota środków przeznaczonych na dofinansowanie projektów

Kwota dofinansowania: 8 192 028,55 PLN

Poziom dofinansowania wynosi **88%** (85% EFS + 3% budżet państwa)

Poziom wkładu własnego **12 %**



minimalna wartość projektu: 100 000,00 PLN

**maksymalna wartość projektu: do wartości dofinansowania
przewidzianego na daną pulę środków**

Podstawowe informacje

Termin naboru wniosku
od **31.03.2019** do dnia **09.05.2019** (do godz. 12:00)

**Instytucja Ogłaszająca Konkurs – Wydział Europejskiego Funduszu Społecznego
Urząd Marszałkowski Województwa Śląskiego**

ul. Dąbrowskiego 23, 40-037 Katowice
telefon: 32 77 40 465, 32 77 40 475

Jak złożyć wniosek:

Wniosek aplikacyjny należy wypełnić w **Lokalnym Systemie Informatycznym**, dostępnym pod adresem **lsi.slaskie.pl** oraz przesłać w formie elektronicznej (w formacie .pdf) z wykorzystaniem platform elektronicznych:

- Platformy **SEKAP**, dostępnej pod adresem: www.sekap.pl,
lub
- Skrzynki podawczej **ePUAP**, dostępnej pod adresem: www.epuap.gov.pl

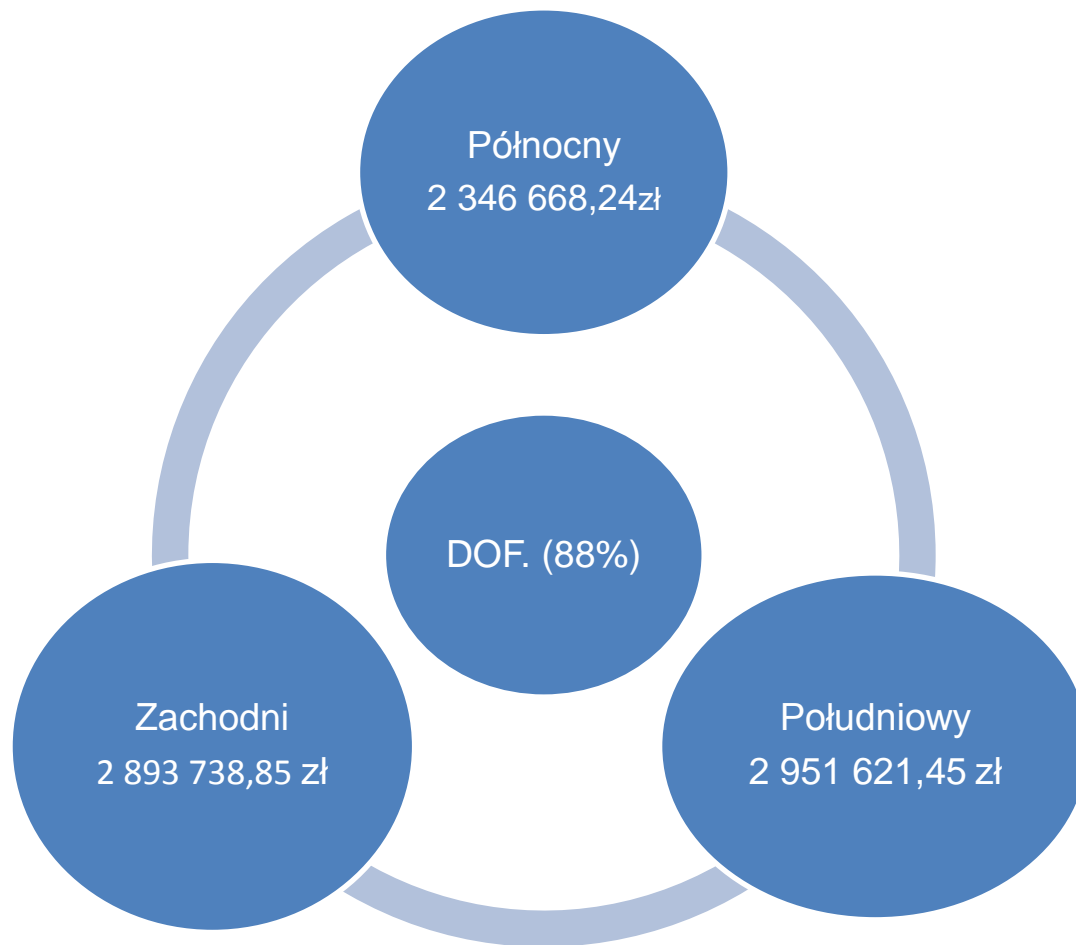
W ramach konkursu dokonano podziału na **3 subregiony**:

1. Północny
2. Południowy
3. Zachodni

Podział województwa na subregiony znajduje się w **pkt 2.1.1.2** Regulaminu konkursu



Pule środków przeznaczonych na dofinansowanie projektów



Konkurs RPSL.08.03.02-IZ.01-24-304/19

Typy beneficjentów czyli kto może złożyć projekt:

- **wszystkie podmioty**, które spełniają kryteria określone w regulaminie konkursu (warunkiem jest niezaleganie z uiszczeniem podatku, składek na ubezpieczenie społeczne i zdrowotne, FP, PFRON – oświadczenie we wniosku o dofinansowanie),
- **podmioty (Lider lub Partner projektu), które prowadzą działalność w obszarze usług zdrowotnych na terenie województwa śląskiego – świadczenia opieki zdrowotnej mogą być świadczone wyłącznie przez podmioty wykonujące działalność leczniczą uprawnione na mocy przepisów prawa powszechnie obowiązującego,**
- możliwość realizacji projektu **w formule partnerstwa tj. Lider i Partner** (określenie zadań dla każdego z partnerów),

Konkurs RPSL.08.03.02-IZ.01-24-304/19

Typy beneficjentów czyli kto może złożyć projekt:

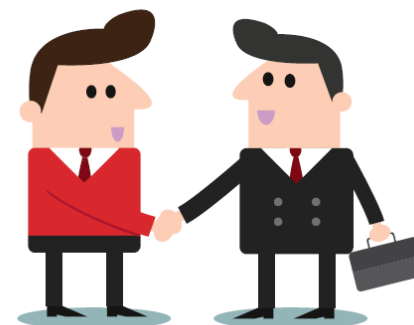
- Posiadanie odpowiedniego potencjału kadrowego, technicznego, infrastrukturalnego do realizacji zadań

Realizator powinien zapewnić **odpowiednio zlokalizowane i wyposażone** punkty przeprowadzenia badań, a także **sale dla uczestników szkoleń dietetycznych wyposażone** w odpowiedni sprzęt do prezentacji, a także **kadre posiadającą odpowiednią wiedzę, kompetencje i doświadczenie** umożliwiające realizację zadań określonych w *Regionalnym programie przeciwdziałania nadwadze, otyłości i cukrzycy w województwie śląskim na lata 2017-2020*.



Wymagania dotyczące partnerstwa

- **Ustawa z dnia 11 lipca 2014 r. o zasadach realizacji programów w zakresie polityki spójności finansowanych w perspektywie finansowej 2014–2020 (art. 33);**
- **Umowa Partnerstwa**



Realizacja projektów partnerskich w ramach RPO WSL 2014-2020 **wymaga spełnienia łącznie następujących warunków:**

- posiadania lidera partnerstwa** (partnera wiodącego), który jest jednocześnie Beneficjentem projektu (stroną umowy o dofinansowanie),
- uczestnictwa partnerów w realizacji** projektu na każdym jego etapie, co oznacza również wspólne przygotowanie wniosku o dofinansowanie projektu oraz wspólne zarządzanie projektem, przy czym partner może uczestniczyć w realizacji tylko w części zadań w projekcie
- adekwatności udziału partnerów**, co oznacza odpowiedni udział partnerów w realizacji projektu (wniesienie zasobów, ludzkich, organizacyjnych, technicznych lub finansowych odpowiadających realizowanym zadaniom) na warunkach określonych w porozumieniu albo umowie partnerskiej.

Konkurs RPSL.08.03.02-IZ.01-24-304/19

Grupa docelowa programu -> osoby w wieku aktywności zawodowej

Do Programu kwalifikowani mogą być mieszkańcy województwa śląskiego w wieku 18-64, tj. w wieku aktywności zawodowej. **Wiek osób** będzie podstawowym wyznacznikiem zakwalifikowania do Programu.

Na etapie rekrutacji :

- Osoby **w wieku 18-40** lat kierowane będą do procedury diagnostycznej dla **nadmiernej masy ciała**
- Osoby **w wieku 35-64** lat kierowane będą do procedury diagnostycznej dla **cukrzycy**.

Do **wszystkich** osób biorących udział w Programie kierowane będą **działania informacyjno-edukacyjne**

Grupę docelową w projekcie stanowią osoby będące **w grupie podwyższonego ryzyka**, które zostaną objęte **badaniami skrinigowymi** (przesiewowymi) w celu wykrycia choroby (z danego obszaru terytorialnego)

Wyłączenia:

Program skierowany jest do osób:



- nie posiadających w dotychczasowym wywiadzie **rozpoznanej nadwagi lub otyłości**;
- nie posiadających w dotychczasowym wywiadzie **rozpoznanej cukrzycy**;
- nie uczestniczących w ciągu **ostatnich trzech lat** w programach profilaktycznych mających na celu zdiagnozowanie/wykluczenie **występowania nadwagi lub otyłości**;
- nie uczestniczących **w ciągu ostatnich trzech lat** w programach profilaktycznych mających na celu zdiagnozowanie/wykluczenie **występowania cukrzycy**;

Grupa docelowa w Działaniu 8.3

Uwaga!

Osoba w wieku aktywności zawodowej - aktywna zawodowo osoba w wieku 15 lat i więcej (zgodnie z analogiczną metodologią, która jest stosowana w ramach przeprowadzanego cyklicznie przez Główny Urząd Statystyczny Badania Aktywności Ekonomicznej Ludności, osoba aktywna zawodowo to osoba pracująca albo pozostająca bez zatrudnienia, ale poszukująca pracy i zainteresowana jej podjęciem).

O przynależności danej osoby do grupy osób w wieku aktywności zawodowej powinien – w przypadku górnej granicy – decydować nie określony w sposób sztywny wiek, ale aktywność zawodowa tej osoby. Przynależność do tej grupy powinna być ustalana indywidualnie dla każdej osoby w oparciu o przesłankę, czy jest ona aktywna zawodowo (niezależnie od statystycznego faktu bycia danej osoby w wieku produkcyjnym, czy poprodukcyjnym).



Konkurs RPSL.08.03.02-IZ.01-24-304/19

Dodatkowe informacje:



- ✓ projektodawca składa nie więcej niż **1 wniosek** o dofinansowanie w ramach poszczególnych puli środków na obszary terytorialne wyodrębnione w Regulaminie konkursu;
- ✓ projekt może być realizowany maksymalnie **do 31.12.2020 r.** ;
- ✓ **brak finansowania** w konkursie **środków trwałych** oraz wydatków dotyczących **cross – financingu** (koszty ponoszone m.in. na adaptację, modernizację),
- ✓ Projektodawca jest zobowiązany do realizacji **wszystkich rodzajów działań przewidzianych w RPZ** tj. procedur związanych z nadmierną masą ciała – otyłością, jak również procedur dotyczących cukrzycy.

Konkurs RPSL.08.03.02-IZ.01-24-304/19

Dodatkowe informacje:

- ✓ projektodawca adresuje wsparcie do grup docelowych właściwych **wskazanemu subregionowi** (tj. w przypadku osób fizycznych pracują, uczą się lub zamieszkują w rozumieniu przepisów Kodeksu Cywilnego na obszarze realizacji wsparcia, a w przypadku innych podmiotów posiadają siedzibę na wskazanym obszarze województwa śląskiego);
- ✓ projekt jest skierowany do odbiorców **z co najmniej 3 gmin** w ramach poszczególnych obszarów terytorialnych wyodrębnionych w Regulaminie konkursu ;
- ✓ projekty wybrane w ramach konkursu **powinny być zgodne** z podstawowymi **założeniami merytorycznymi (medycznymi) RPZ** i służyć zamiarowi osiągnięcia założonych w RPZ celów;

Konkurs RPSL.08.03.02-IZ.01-24-304/19

Dodatkowe informacje:

- ✓ przy ustalaniu kosztów badania w zakresie nadwagi i otyłości, szkolenia w zakresie przeciwdziałania nadwadze i otyłości, konsultacji dietetycznej, broszury informacyjno-edukacyjnej, informacyjnego spotkania promującego badania profilaktyczne i zdrowy styl życia **IOK rekomenduje zastosowanie stawek określonych w RPZ.**
- ✓ **koszty pośrednie** - rekrutacja, akcja informacyjno-promocyjna rekomendowana współpraca np. z placówkami POZ, placówkami ambulatoryjnej opieki specjalistycznej, informacje w siedzibie Wykonawcy, komunikaty na www, plakaty, ulotki tablice ogłoszeń, współpraca z jednostkami samorządu terytorialnego, media społecznościowe;
- ✓ w ramach projektów **dodatkowo istnieje możliwość sfinansowania** kosztów związanych z zapewnieniem **opieki nad osobą niesamodzielną, zapewnieniem dojazdu** niezbędnego dla realizacji usługi zdrowotnej.

Konkurs RPSL.08.03.02-IZ.01-24-304/19

Regionalny program przeciwdziałania nadwadze, otyłości i cukrzycy w Województwie Śląskim na lata 2017-2020

badania profilaktyczne
w zakresie nadwagi,
otyłości i cukrzycy

szkolenia dla uczestników

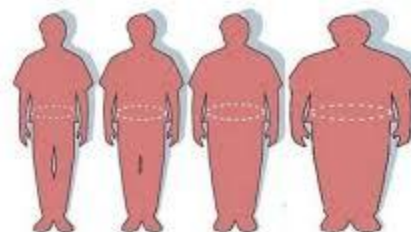
Konsultacje dietetyczne

działania informacyjno –
edukacyjne promujące
zdrowy styl życia

Dla kogo?

I Nadwaga/otyłość

- osoby w wieku 18-40
- mieszkańcy woj. śląskiego
- osoby będące w grupie podwyższonego ryzyka



II Cukrzyca

- osoby w wieku 35-64
- mieszkańcy woj. śląskiego
- osoby będące w grupie podwyższonego ryzyka

Etapy realizacji programu

Etap I

- Rekrutacja

Etap II

- Diagnostyka dla nadmiernej masy ciała
- Diagnostyka dla cukrzycy

Etap III

- Szkolenia dietetyczne
- Działania informacyjno-edukacyjne
- Kierowanie do POZ

Konkurs RPSL.08.03.02-IZ.01-24-304/19

Procedury diagnostyczne dla nadmiernej masy ciała, jak i dla cukrzycy mogą być realizowane w ramach dwóch modułów:

Moduł zamknięty – wszelkie procedury dotyczące badań profilaktycznych zostaną przeprowadzone w placówkach stacjonarnych np. **przychodnie, szpitale**, etc. –

MODUŁ OBLIGATORYJNY

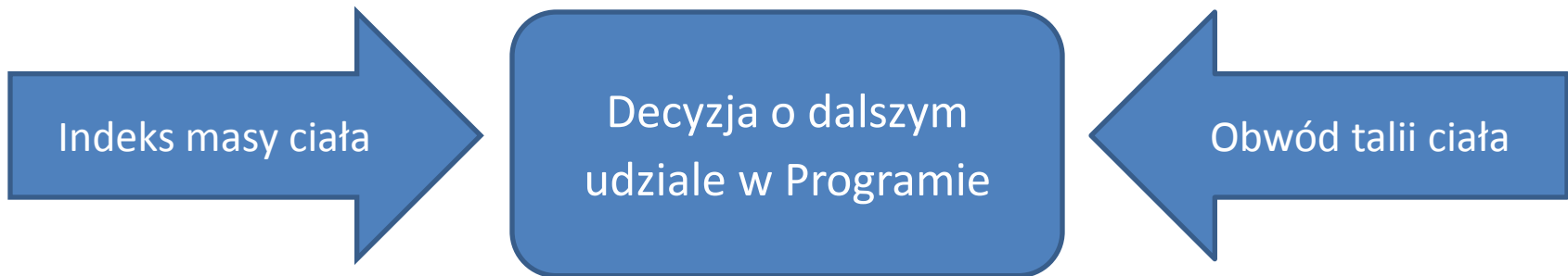
Moduł otwarty - wszelkie procedury dotyczące badań profilaktycznych zostaną przeprowadzone **w punktach mobilnych** – **MODUŁ UZUPEŁNIAJĄCY**

Projektodawca ma możliwość **uzyskania premii punktowej** za realizację projektu zawierającego **dwa wskazane moduły**.

Konkurs RPSL.08.03.02-IZ.01-24-304/19

Procedury diagnostyczne dla nadmiernej masy ciała

Przeprowadzenie procedury ma na celu **zdiagnozowanie nadwagi, otyłości** lub zagrożenia wystąpienia w przyszłości wskazanych zjawisk chorobowych.



Wystarczy, że **jedna ze zmiennych, tj. albo wskaźnik BMI, albo obwód talii ciała** będzie się kształtować powyżej normy (**BMI ≥ 25 kg/m² lub obwód talii u kobiet ≥ 88 cm obwód talii u mężczyzn ≥ 102 cm**), osoba badana kierowana będzie do dalszego etapu wsparcia w ramach programu, tj. szkolenia dietetycznego oraz konsultacji dietetycznych.

$$BMI = \frac{masa}{(wzrost)^2}$$

Procedury diagnostyczne dla cukrzycy

Działania realizowane w ramach procedury mają na celu zdiagnozowanie cukrzycy lub stanu przedcukrzycowego.

≤ 99 mg% (5.5 mmol/l)

- zakończenie udziału w Programie

100 – 125 mg% (5.6-6.9 mmol/l)

- podejrzenie nieprawidłowej glikemii na czczo
- kierowanie do Poradni **POZ** z zaleceniem **wykonania testu tolerancji glukozy**

≥ 126 mg% (7 mmol/l)

- kierowanie do poradni **POZ** z podejrzeniem cukrzycy i zaleceniem **ponownego oznaczenia glikemii na czczo**

Szkolenia i konsultacje dietetyczne

- ✓ szkolenia dietetyczne skierowane będą do osób, u których w ramach badań profilaktycznych stwierdzono **nadwagę lub otyłość**
- ✓ w ramach interwencji przewidziano zorganizowanie **szkoleń grupowych (dla grup 20 osobowych)**.
- ✓ czas trwania szkolenia **to 3 godziny (przeprowadzone przez dietetyka/diabetologa, fizjoterapeutę/rehabilitanta i psychologa)**
- ✓ **konsultacje z dietetykiem** – po odbytych szkoleniach odbędą się **dwie indywidualne konsultacje dietetyczne** (konsultacje będą obejmować pomiar składu masy ciała oraz **ustalenie diety i doboru aktywności fizycznej**).

Działania informacyjno-edukacyjne

- ✓ **brozury o charakterze informacyjno-edukacyjnym** – dla każdego uczestnika Programu który zgłosi się na badanie profilaktyczne, obejmującą kompendium wiedzy na temat zagrożeń wynikających z nadwagi i otyłości oraz cukrzycy, a także wskazówki dotyczące diety oraz aktywności fizycznej,
- ✓ zorganizowanie w każdym powiecie województwa **spotkania informującego** o zagrożeniach związanych z nadwagą i otyłością oraz cukrzycą, a także promującego zdrowy styl życia wśród osób należących do grupy docelowej Programu. Ze względu na otwarty charakter spotkania określono, że minimum liczby uczestników na jedno **spotkanie wynosi 100 osób** lub mniej w zależności od specyfiki spotkania. Czas trwania spotkania **nie powinien być krótszy niż 3 godziny**.



Konkurs RPSL.08.03.02-IZ.01-24-304/19 stawka jednostkowa

- ✓ metoda uproszczona rozliczania wydatków dotycząca udziału 1 osoby (pacjenta) w badaniu oznaczenia stężenia glukozy w osoczu krwi żylnej,
- ✓ stosowanie stawki jednostkowej jest obligatoryjne

„Regionalnego programu przeciwdziałania nadwadze, otyłości i cukrzycy w województwie śląskim na lata 2017-2020” – **stawka jednostkowa 6,00 PLN**

Stawka obejmuje:

pobranie oraz oznaczenie stężenia glukozy w osoczu krwi żylnej w ramach badania laboratoryjnego.

Kalkulacja w budżecie wydatku np.: 200 osób* 6,00= 1 200,00 PLN (udział 200 osób w badaniu oznaczenia stężenia glukozy w osoczu krwi żylnej) *

Konkurs RPSL.08.03.02-IZ.01-24-304/19 stawka jednostkowa

- ✓ **przekazywanie środków na realizację projektu** - forma transz (rozliczenie 70% poprzedniej transzy),
- ✓ **uproszczona forma rozliczenia** – Wnioskodawca nie przedkłada do rozliczenia faktur umów, innych dokumentów księgowych, dokumentów z wyboru wykonawców, zakupu środków itp.

Beneficjent dokumentuje wykonanie badania w ramach Programu poprzez **oświadczenie** uczestnika o pobraniu materiału do badania wraz z **potwierdzeniem** instytucji/osoby przeprowadzającej wykonanie badania laboratoryjne.



Konkurs RPSL.08.03.02-IZ.01-24-304/19 stawka jednostkowa

Wskaźnikiem rozliczającym stawkę jednostkową jest wskaźnik specyficzny dla projektu: *Liczba osób, którym oznaczano stężenie glukozy w osoczu krwi żyłnej poprzez badanie laboratoryjne.*

- ✓ wskaźnik mierzony w momencie **zakończenia udziału** uczestnika Programu w badaniu,
- ✓ Do osiągniętej wartości wskaźnika można policzyć osobę, którą objęto badaniem laboratoryjnym dotyczącym oznaczenia stężenia glukozy w osoczu krwi żyłnej przeprowadzonym w standardzie przewidzianym w Programie. Wskaźnik nie obejmuje osób, które **przerwały udział w Programie.**

Konkurs RPSL.08.03.02-IZ.01-24-304/19

Kwoty ryczałtowe

Projekty, których wartość wkładu publicznego (środków publicznych) nie przekracza wyrażonej w PLN równowartości 100.000 EURO tj. **429 050,00 PLN** obligatoryjnie rozliczane są za pomocą kwot ryczałtowych – we wniosku należy zaznaczyć TAK przy pytaniu Czy projekt będzie rozliczany kwotami ryczałtowymi?

C.1. ZADANIA W PROJEKCIE (ZAKRES RZECZOWY)

Czy projekt będzie rozliczony kwotami ryczałtowymi?

Uwaga zmiana odpowiedzi w trakcie sporządzania wniosku spowoduje usunięcie całego budżetu!



Ryczałt



Kwoty ryczałtowe

W części C.2. do każdej kwoty ryczałtowej należy przypisać odpowiednie wskaźniki z części E wniosku = każde z zadań powinno mieć przypisane wskaźniki wykazane w części E. wniosku. Jeśli wskaźniki z części E są niewystarczające do pomiaru realizacji działań w ramach każdej kwoty ryczałtowej, należy określić dodatkowe wskaźniki dla kwoty ryczałtowej.

W ramach projektów dotyczących RPZ należy przy kwotach ryczałtowych uwzględnić również **wskaźniki specyficzne**.

Przy kwocie ryczałtowej dotyczącej badania oznaczenia stężenia glukozy w osoczu krwi żyłnej należy wybrać opcję **„stawki jednostkowe”**.

Konkurs RPSL.08.03.02-IZ.01-24-304/19

Premia punktowa dla Wnioskodawcy

Dodatkowe punkty na ocenie formalno-merytorycznej

- ✓ Projekt zakłada realizację kompleksowego wsparcia poprzez **wdrożenie wszystkich modułów** przewidzianych w RPZ (moduł zamknięty i otwarty),
- ✓ Lider lub Partner w projekcie **jest podmiotem z zakresu podstawowej opieki zdrowotnej (POZ)**,
- ✓ udzielanie wsparcia **w godzinach popołudniowych lub wieczornych** (co najmniej do 19:00) **oraz w soboty lub niedziele** (co najmniej 4 godziny),
- ✓ projekt jest realizowany we współpracy **z organizacją pozarządową reprezentującą interesy pacjentów** i posiadającą co najmniej dwuletnie doświadczenie w zakresie działań profilaktycznych z zakresu grup chorób: otyłości/nadwagi lub cukrzycy,
- ✓ realizacja projektu **na terenie miasta średniego tracącego funkcje społeczno-gospodarcze** tj. Bytom, Jastrzębie Zdrój, Rydułtowy, Sosnowiec, Świętochłowice, Zabrze.

Konkurs RPSL.08.03.02-IZ.01-24-304/19

WSKAŹNIKI pomiaru stopnia osiągnięcia założeń konkursu – wykazywane w części E. wniosku o dofinansowanie

Wskaźniki: - punkt 3. Regulaminu konkursu

- ✓ produktu,
- ✓ rezultatu,
- ✓ wskaźniki horyzontalne,
- ✓ wskaźniki specyficzne dla projektu



obowiązek monitorowania programu przez każdego beneficjenta – raport z danymi niezbędnymi do oceny efektywności RPZ przekazywany do IOK w końcowym rozliczeniu (wniosku o płatność)

Konkurs RPSL.08.03.02-IZ.01-24-304/19

Wskaźniki obligatoryjne dla wszystkich Projektodawców:

Liczba osób w wieku 50 lat i więcej objętych wsparciem w programie

Pomiar: w dniu przystąpienia do projektu na podstawie daty urodzenia (np. dokumentacja rekrutacyjna, PEFS)



Liczba osób objętych programem zdrowotnym dzięki EFS

Pomiar: w dniu przystąpienia do projektu/udzielenia pierwszej formy wsparcia (dokumentacja rekrutacyjna, PEFS, dokumenty tj. wykaz osób które brały udział w formach wsparcia wraz z potwierdzeniem udziału, listy obecności itp.)

Konkurs RPSL.08.03.02-IZ.01-24-304/19

Wskaźniki obligatoryjne dla wszystkich Projektodawców:

Liczba osób, które po opuszczeniu programu podjęły pracę lub kontynuowały zatrudnienie

Pomiar: do 4 tygodni od zakończenia udziału w projekcie (np. zestawienie personelu, zaświadczenia/oświadczenia o zatrudnieniu, ankiety, inne dokumenty wskazane przez Wnioskodawcę)

Liczba osób, która dzięki interwencji EFS zgłosiły się na badanie profilaktyczne

Pomiar: do 4 tygodni od zakończenia przez uczestnika udziału w projekcie (np. wykaz osób które brały udział w badaniu z potwierdzeniem udziału, listy obecności itp.)

Wnioskodawca powinien zwrócić uwagę na algorytm wyliczenia wskaźników wskazany w Regulaminie konkursu

Konkurs RPSL.08.03.02-IZ.01-24-304/19

Wskaźniki specyficzne dla projektu

- ✓ liczba osób, które uczestniczyły w szkoleniach i konsultacjach dietetycznych;
- ✓ **Liczba osób, którym oznaczono stężenie glukozy w osoczu krwi żyłnej poprzez badanie laboratoryjne** – rozliczający stawkę jednostkową;
- ✓ liczba osób, które były kierowane do POZ na test tolerancji glukozy lub ponowne oznaczenie glikemii na czczo;
- ✓ liczba osób, które podjęły leczenie w ramach POZ;
- ✓ **liczba osób rezygnujących z dalszego uczestnictwa w Programie;**
- ✓ **główne powody rezygnacji z dalszego uczestnictwa w Programie;**
- ✓ liczba osób, które zadeklarowały zmianę stylu życia w kierunku prozdrowotnym;
- ✓ liczba osób, które zadeklarowały zmianę aktywności fizycznej w kierunku prozdrowotnym

W celu określenia zmian w stylu życia, wprowadzania zachowań prozdrowotnych oraz podjęcia leczenia w POZ Wykonawca/Wykonawcy przeprowadzą **badanie efektywności programu** metodą **wywiadu kwestionariuszowego przeprowadzonego telefonicznie** wśród uczestników Programu.

Badanie zostanie przeprowadzone **nie wcześniej niż po 3 miesiącach** od zakończenia Programu dla danego uczestnika.

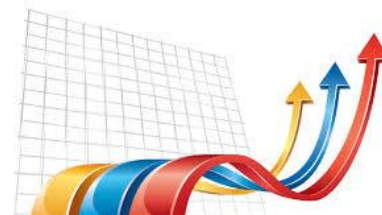
Konkurs RPSL.08.03.02-IZ.01-24-304/19

Wskaźniki pomiaru stopnia osiągnięcia założeń konkursu - wskaźniki horyzontalne

- a. Liczba obiektów dostosowanych do potrzeb osób z niepełnosprawnościami
- b. Liczba projektów, w których sfinansowano koszty racjonalnych usprawnień dla osób z niepełnosprawnościami
- c. Liczba osób objętych szkoleniami/doradztwem w zakresie kompetencji cyfrowych
- d. Liczba podmiotów wykorzystujących technologie informacyjno-komunikacyjne

W sytuacji realizacji projektu, który wpływać będzie na realizację wskaźników horyzontalnych, konieczne jest ich monitorowanie na etapie wdrażania projektu. Nie jest obligatoryjne wskazywanie wartości docelowych dla tych wskaźników na etapie przygotowywania wniosku o dofinansowanie projektu - **wartości docelowe tych wskaźników mogą przybrać wartość „0”**. Natomiast na etapie realizacji projektu powinien zostać odnotowany faktyczny przyrost wybranego wskaźnika.

Mierniki efektywności



Obowiązek monitorowania programu przez każdego Beneficjenta – raport z danymi niezbędnymi do oceny efektywności RPZ przekazywany do IOK w końcowym rozliczeniu (wniosku o płatność).

Mierniki efektywności wskazane w RPZ oraz **w pkt 3.13 Regulaminie konkursu**.

Zgodnie z RPZ jakość świadczeń udzielanych w ramach Programu ma być badana poprzez realizację ankiet satysfakcji uczestników Programu. Wykonawca zobowiązany jest dokonać pomiaru **po ostatnim realizowanym przez uczestnika etapie programu**. Wykonawca **po zakończeniu roku realizacji** przedstawi w formie raportu wyniki ankiet satysfakcji przeprowadzonych w ramach Programu. Obligatoryjnie ocena będzie musiała być przeprowadzona **na zakończenie realizacji Programu** i obejmować wszystkie usługi, którymi w ramach projektu objęci będą świadczeniobiorcy.

Konkurs RPSL.08.03.02-IZ.01-24-304/19

KRYTERIA WYBORU PROJEKTÓW NA ETAPIE OCENY FORMALNO-MERYTORYCZNEJ



KRYTERIA FORMALNE:

1

• Czy Wnioskodawca oraz partnerzy (jeśli dotyczy) są podmiotami uprawnionymi do aplikowania o środki w ramach konkursu/naboru?

2

• Czy Wnioskodawca oraz partnerzy nie podlegają wykluczeniu z możliwości otrzymania dofinansowania ze środków Unii Europejskiej?

3

• Czy Wnioskodawca posiada odpowiedni potencjał finansowy?

4

• Czy we wniosku w sposób prawidłowy zastosowano uproszczone metody rozliczania wydatków?

5

• Czy okres realizacji projektu jest zgodny z okresem kwalifikowania wydatków w RPO WSL?

6

• Czy projekt jest zgodny z przepisami art. 65 ust. 6 i art. 125 ust. 3 lit. e) i f) Rozporządzenia Parlamentu Europejskiego i Rady (UE) nr 1303/2013 z dnia 17 grudnia 2013 r.?

7

• Czy wartość projektu została prawidłowo określona?

KRYTERIA MERYTORYCZNE:

1

- Czy zapisy wniosku są zgodne z regulaminem konkursu/naboru?

2

- Czy projekt jest zgodny z RPO WSL 2014-2020, SZOOP RPO WSL 2014-2020 i wytycznymi ministra właściwego ds. rozwoju regionalnego?

3

- Czy partnerstwo zostało zawarte zgodnie z przepisami art.33 ustawy z dnia 11 lipca 2014 r. o zasadach realizacji programów w zakresie polityki spójności finansowanych w perspektywie finansowej 2014-2020?

4

- Czy projekt jest skierowany do grupy docelowej z terenu województwa śląskiego?

5

- Czy biuro projektu jest zlokalizowane na terenie województwa śląskiego?

6

- Czy projekt realizuje wskaźniki określone w regulaminie konkursu/naboru jako obowiązkowe dla danego typu projektu?

7

- Czy wskaźniki zostały prawidłowo przyporządkowane do kwot ryczałtowych?

KRYTERIA MERYTORYCZNE (MAX 50 pkt):

8

- Czy cel projektu jest adekwatny do zdiagnozowanych problemów? (0-3)

9

- Czy wskaźniki zostały założone na odpowiednim poziomie, a ich sposób monitorowania został odpowiednio opisany? (0-10)

10

- Czy w sposób prawidłowy opisano grupę docelową? (0-5)

11

- Czy zadania w projekcie zaplanowano i opisano w sposób poprawny? (0-8)

12

- Czy projektodawca posiada doświadczenie i potencjał pozwalające na efektywną realizację projektu? (0-14)

13

- Czy budżet projektu został sporządzony w sposób prawidłowy i zgodny z zasadami kwalifikowalności wydatków? (0-10)

KRYTERIA DOSTĘPU:

1

- Czy planowany okres realizacji projektu nie wykracza poza 31.12.2020r.?

2

- Czy projekt jest realizowany w ramach 5 typu operacji w ramach Podziałania 8.3.2 RPO WSL 2014-2020?

3

- Czy Projektodawca składa nie więcej niż jeden wniosek o dofinansowanie w ramach poszczególnych puli środków na obszary terytorialne wyodrębnione w Regulaminie konkursu?

4

- Czy maksymalna kwota dofinansowania projektu nie przekracza wartości dofinansowania przewidzianego na konkurs w ramach poszczególnych obszarów terytorialnych wyodrębnionych w Regulaminie?

5

- Czy Projektodawca lub Partner prowadzi działalność w obszarze świadczenia usług zdrowotnych na terenie województwa śląskiego?

6

- Czy w przypadku realizacji świadczeń opieki zdrowotnej mogą być one świadczone wyłącznie przez podmioty wykonujące działalność leczniczą uprawnione do tego na mocy przepisów prawa powszechnie obowiązującego?

7

- Czy działania realizowane w projekcie przez projektodawcę oraz ewentualnych partnerów są zgodne z zakresem właściwego programu profilaktycznego, który jest załącznikiem do regulaminu konkursu?

8

- Czy grupę docelową w projekcie stanowią osoby w wieku aktywności zawodowej, będące w grupie podwyższonego ryzyka, które zostaną objęte badaniami skrinigowymi (przesiewowymi) w celu wykrycia choroby?

9

- Czy projekt jest skierowany do odbiorców z co najmniej 3 gmin w ramach poszczególnych obszarów terytorialnych wyodrębnionych w Regulaminie konkursu?

PREMIA PUNKTOWA:

1

- Czy projekt zakłada realizację kompleksowego wsparcia poprzez wdrożenie wszystkich modułów przewidzianych w RPZ? – **5 pkt.**

2

- Czy projektodawca lub partner jest podmiotem wykonującym działalność leczniczą udzielającym świadczeń opieki zdrowotnej w rodzaju podstawowa opieka zdrowotna (POZ) na podstawie zawartej umowy o udzielanie świadczeń z dyrektorem śląskiego Oddziału Wojewódzkiego Narodowego Funduszu Zdrowia? – **4 pkt.**

3

- Czy projekt zakłada realizację wsparcia również w godzinach popołudniowych i wieczornych oraz w sobotę lub w niedzielę? – **4 pkt**

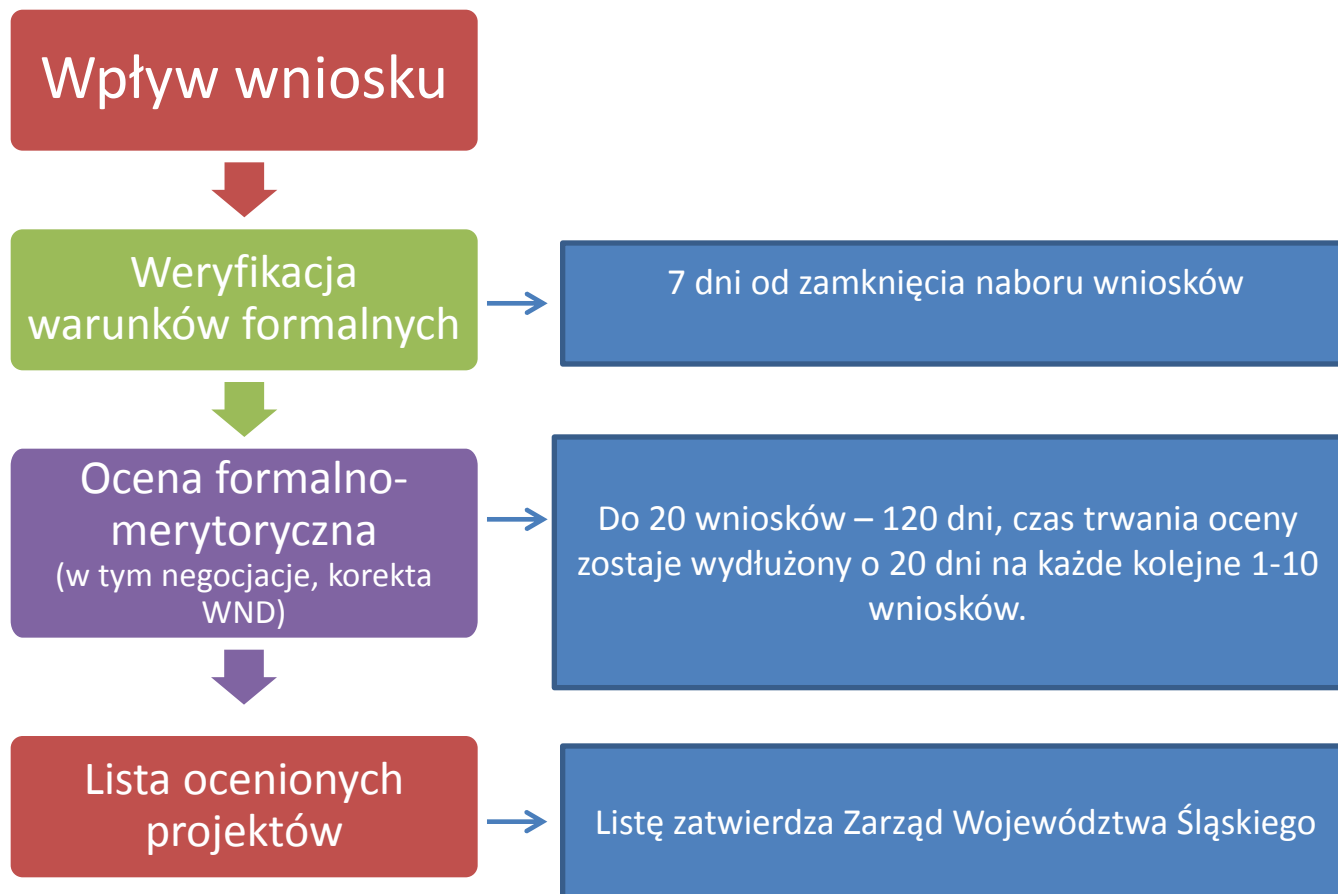
4

- Czy projekt jest realizowany we współpracy z organizacją pozarządową reprezentującą interesy pacjentów i posiadającą co najmniej dwuletnie doświadczenie w zakresie działań profilaktycznych z zakresu grup chorób: otyłości/nadwagi lub cukrzycy? – **4 pkt.**

5

- Czy projekt realizowany jest na obszarze miast średnich tracących funkcje społeczno-gospodarcze? – **2 pkt.**

Ogólny schemat oceny projektów



Negocjacje

IOK przekazuje wnioskodawcy formularz negocjacyjny

Wnioskodawca w terminie **4 dni roboczych** odsyła formularz, w którym zgadza się na zaproponowane zmiany lub udziela niezbędnych wyjaśnień

IOK przekazuje Wnioskodawcy ostateczne stanowisko oraz wzywa do złożenia wniosku skorygowanego o ustalenia negocjacyjne

Wnioskodawca przesyła we wskazanym terminie skorygowany wniosek o dofinansowanie

Ocena zerojedynkowego kryterium negocjacyjnego:

Czy projekt spełnia warunki postawione przez oceniających lub przewodniczącego KOP?



Na co możesz liczyć?

DOFINANSOWANIE: 88 % WARTOŚCI PROJEKTU (12% wkład własny).
WKŁAD WŁASNY może być pieniężny, ale także rzeczowy (udostępnienie pomieszczeń do realizacji projektu np. do szkoleń, spotkań)

KOSZTY POŚREDNIE: 10-25% kosztów bezpośrednich (w zależności od wartości kosztów bezpośrednich) na pokrycie kosztów administracyjnych związanych z obsługą projektu.

ZAKUP SPRZĘTU - KONKURS NIE PRZEWIDUJE FINANSOWANIA ŚRODKÓW TRWAŁYCH ORAZ CROSS-FINANCINGU

PROJEKT DO WARTOŚCI 100 000 EURO wkładu publicznego rozliczany jest **RYCZAŁTOWO** (bez faktur, dokumentów księgowych – tylko wskaźnikami),
POWYŻEJ – STANDARDOWO (na podstawie dokumentów księgowych)

STAWKA JEDNOSTKOWA (bez faktur, dokumentów księgowych – na podstawie wymaganych dokumentów do wskaźnika dla stawki jednostkowej)

Dziękuję za uwagę

Referat Wyboru Projektów

Wydział Europejskiego Funduszu Społecznego
ul. Dąbrowskiego 23, Katowice, IV piętro,
pok. 465

Agnieszka Bożek, Aneta Woźniczak-Kaniut
Telefon: 32 77 40 465,
e:mail: agnieszka.bozek@slaskie.pl

www.rpo.slaskie.pl