

RAZEM ZMIENIAMY ŚLĄSKIE

Biuletyn informacyjny
Regionalnego Programu Operacyjnego
Województwa Śląskiego

02/2017

ISSN 2450-0895
egzemplarz bezpłatny



FUNDUSZE DLA RATOWNIKÓW

Nowy wóz strażacki, zakupiony przy wsparciu Funduszy Europejskich, wzbogacił wyposażenie ratowników z OSP Gnaszyn w Częstochowie. Miasto od dawna modernizuje flotę pojazdów służb ratunkowych, wykorzystując do tego także unijne środki.

W

óz zakupiono w ramach Działania 5.5 Wzmocnienie potencjału służb ratowniczych RPO WSL 2014-2020. Koszt inwestycji to 800 tys. zł, z czego dotacja z UE wyniosła aż 630 tys. zł. Jednostka z OSP Gnaszyn znajduje się w niewralgicznym miejscu – nie-

daleko budowanej obwodnicy autostradowej, gdzie często dochodzi do zdarzeń drogowych, wymagających interwencji służb ratowniczych.

Dzięki takim inwestycjom możliwe będzie usprawnienie działania miejskich służb ratowniczych. ■



fot. Karol Zawadzki

Nowy samochód ratowniczo-gaśniczy

DW

SYSTEM POMOCNY BENEFICJENTOM

Z początkiem września ruszy Mapa Projektów – system ułatwiający beneficjentom wyszukiwanie przedsięwzięć realizowanych w ramach RPO WSL 2014-2020. Będzie przejrzysty i funkcjonalny.

M

apa pozwoli na dotarcie do informacji na temat realizowanego projektu. Wszystkie dane będą pochodzić z Lokalnego Systemu Informacji (LSI). Będzie można je filtrować na dwa sposoby.

Pierwszym będzie graficzna mapa województwa z podziałem na powiaty i gminy. Pozwoli na ograniczenie zasięgu do interesujących nas miejsc regionu. Drugim narzędziem odnajdywania informacji będzie zaawansowana wyszukiwarka. Umożliwi ona filtrowanie danych według najważniejszych kry-

teriów, takich jak m.in. działanie, nazwa beneficjenta, tytuł projektu. Aplikacja umożliwi także eksport wyszukanych informacji do innych programów oraz będzie kompatybilna ze wszystkimi przeglądarkami i urządzeniami mobilnymi.

Dodatkowo Mapa Projektów pozwoli uzyskać wiadomości o partnerach projektu m.in. dofinansowaniu, jakie otrzymali oraz ponoszonych przez nich kosztach przedsięwzięcia.

Mapę będzie można znaleźć pod adresem: rpo.slaskie.pl/mapa ■

DW

Szanowni Państwo,

edukacja jest dziś jednym z filarów napędzających rozwój gospodarczy i budujących konkurencyjność regionu. Tworząc nowoczesne województwo, pamiętamy o mieszkańcach, również tych najmłodszych, którzy dziś chodzą do przedszkoli i szkół. W ramach RPO WSL 2014–2020 dostępna jest pokaźna pula środków wspierająca system oświaty na prawie wszystkich jej szczeblach.

Unijne pieniądze przeznaczone zostaną nie tylko na modernizację placówek oświatowych, ale przede wszystkim na tworzenie nowych miejsc w przedszkolach i organizację zajęć dodatkowych dla uczniów, a także rozszerzanie oferty edukacyjnej i dostosowywanie jej, szczególnie na szczeblu kształcenia zawodowego, do potrzeb pracodawców. Wspierać będziemy także dorosłych, którzy zakończyli już naukę, ale nadal chcą podnosić swoje kompetencje zawodowe. Na łamach biuletynu piszemy nie tylko o konkursach, ale też przedstawiamy dobre praktyki pokazujące pozytywne zmiany już wprowadzone w śląskich placówkach edukacyjnych.

Dobrze zaplanowane działania sprawią, że nasze placówki oświatowe oferować będą nie tylko lepsze kierunki kształcenia, ale – co najważniejsze – zagwarantują młodemu lepszy życiowy start. Śląskie ma szansę stać się w najbliższych latach miejscem „prawdziwych mistrzów w swoim zawodzie”.



fot. Tomasz Jodłowski

Wojciech Saługa
Marszałek Województwa Śląskiego

W NUMERZE

- 4 > Branżowe – lepsze niż zawodowe
- 6 > Wyzwania i bariery
- 8 > Edukacja dostępna dla wszystkich
- 10 > Dzieci są ważne
- 11 > O tym marzy każdy rodzic
- 12 > Ważne inwestycje
- 13 > Dobre przedszkole bawi i uczy
- 14 > Kompetencje to podstawa!
- 16 > Na co można zdobyć dofinansowanie
- 18 > Czas zmian, czas fachowców
- 20 > Wykształcony absolwent, kompetentny pracownik
- 22 > Poszukiwany specjalista
- 24 > Twoja przyszłość i Twój wybór!
- 26 > Śląskie Forum Innowacji
- 28 > Sukces akcji EFS-owe Śląskie
- 29 > Kto pyta, mniej błędzi

Razem zmieniamy Śląskie – Biuletyn Informacyjny RPO WSL, wydawany na zlecenie Urzędu Marszałkowskiego Województwa Śląskiego, ul. Ligonia 46, 40-037 Katowice, Wydział Rozwoju Regionalnego, fundusze@slaskie.pl, www.rpo.slaskie.pl

Wydawca: Wydawnictwo KA, e-mail: wydawnictwo@kasc.pl, www.kasc.pl

Redakcja: Stanisław Grabowski, Łukasz Karkoszka, Joanna Tomczyk-Lidochowska, Dominik Wójcik • Współpraca z redakcją: Agnieszka Cieplik (UM WSL), Agnieszka Gajewska (UM WSL), Agata Woźniak (UM WSL), Paulina Cius (ŚCP), Piotr Kucharski (WUP)

Opracowanie i skład: Wydawnictwo KA s.c. • Druk: Mikopol

Zdjęcia na okładce: Fundusze na edukację – przykładowe formy wsparcia w ramach RPO WSL • fot. Obrazy licencjonowane przez Depositphotos.com/Drukarnia Chroma

Publikacja bezpłatna, współfinansowana przez Unię Europejską ze środków Europejskiego Funduszu Społecznego w ramach Regionalnego Programu Operacyjnego Województwa Śląskiego na lata 2014-2020

BRANŻOWE – – LEPSZE NIŻ ZAWODOWE

**Rozmowa z Danutą Rosą,
Dyrektorem Wydziału Edukacji i Nauki
Urzędu Marszałkowskiego Województwa Śląskiego**

We wrześniu uczniowie w całej Polsce rozpoczną rok szkolny w nowej rzeczywistości. Czy śląskie placówki szkolne są przygotowane do zmian?

Jestem przekonana, że organy prowadzące, dyrektorzy szkół i placówek województwa śląskiego dołożyli i dołożą starań, aby tak było. Wszyscy zdajemy sobie sprawę, że w zaproponowanej przez Ministerstwo Edukacji reformie jest wiele niewiadomych. To czas pokaże czy te zmiany mają sens i jakie będą ich efekty. Nie mam wątpliwości, że dyrektorzy i nauczyciele zrobią wszystko, aby w sytuacji, gdy pojawią się jakieś niedociągnięcia, nie odczuli ich i uczniowie, i rodzice. Zdaję sobie sprawę, że nie będzie to jednak łatwe.

Reforma edukacji wprowadza w miejsce zawodówek dwustopniowe szkoły branżowe. Czy Pani zdaniem to dobra zmiana?

Na efekty trzeba będzie poczekać parę lat. Pierwszym sygnałem będą wyniki rekrutacji do szkół branżowych. Zmiana nazwy miała przyczynić się do zmiany nastawienia uczniów i rodziców do tych szkół. Szkoły zawodowe nie cieszyły się popularnością ani wśród uczniów, ani wśród rodziców. Niejednokrotnie młodzież słyszała: „*jak nie będziesz się uczył, pójdziesz do zawodówki*”. Bardzo ważne jest więc, żeby młodzież chciała do tych szkół przyjść i aby tak się stało, trzeba do nich przekonać przede wszystkim rodziców. Przypominam, że szkoły zawodowe zostały zastąpione dwustopniowym i szkołami branżowymi. Od września uczniowie rozpoczną naukę w trzyletniej branżowej szkole pierwszego stopnia, którą od 2020 roku będą mogli kontynuować w dwuletniej szkole branżowej drugiego stopnia. Niezwykle ważne, a w mojej ocenie najważniejsze, są jednak zmiany programowe. Oferta edukacyjna musi być dostosowana do rynku pracy. Założenia reformy w szkolnictwie zawodowym przewidują, że co najmniej 50% zajęć będzie przeznaczonych na kształcenie zawodowe. Czy tak się stanie? Mam wątpliwości. Od 1 września wydaje się być to niezmiennione. Reasumując, zapowiadane założenia wydają się być sensowne, jednak należy pamiętać, że to tylko założenia. Ciągłe brak konkretnych rozwiązań, jak chociażby, w jaki sposób reforma wprowadzi dualne kształcenie, czy też kto będzie prowadził zajęcia z doradztwa zawodowego, bez którego młodzież nie jest w stanie zdecydować o dalszej drodze kształcenia.

Czy aktualne kierunki kształcenia zawodowego w naszym regionie odpowiadają na potrzeby pracodawców?

Problem jest złożony, a dyskusja nad jego rozwiązaniem

trwa od wielu lat. Przede wszystkim brakuje dobrej, szerokiej diagnozy rynku pracy. Szkoły nie mają pełnego obrazu tego rynku, miarodajnych prognoz jego rozwoju. Często nowe kierunki kształcenia są otwierane na podstawie intuicji bądź ogólnej popularności. Aby szkolnictwo zawodowe rozwijało się we właściwie, potrzebna jest jego spójna wizja, stworzona wspólnie z pracodawcami, samorządami odpowiedzialnymi za szkoły, urzędami pracy, instytucjami kształcącymi nauczycieli. Samorząd wojewódzki jest organem prowadzącym ośrodki doskonalenia nauczycieli. W tych właśnie ośrodkach organizowane są konferencje, szkolenia, seminaria dla kadry ze szkół zawodowych. Prezentowane są nowe trendy, omawiane programy nauczania, nauczyciele dzielą się dobrymi praktykami i wspólnie rozwiązują nurtujące ich problemy. Odbywają się także spotkania z pracodawcami, przedstawicielami urzędów pracy, ochotniczych hufców pracy, poradni psychologiczno-pedagogicznych. Dyskusja o różnych aspektach szkolnictwa zawodowego, jak i wspomniane różnorodne formy doskonalenia nauczycieli, stanowią ważny element w tworzeniu strategii właściwego rozwoju szkolnictwa zawodowego.

Jak przekonać ludzi, by wybierali szkoły, które dadzą im zawód, na który jest zapotrzebowanie rynku pracy? Jakie działania w zakresie promocji kształcenia zawodowego podejmowane są w naszym regionie?

Tak jak powiedziałam wcześniej, to najważniejsze ogniwo w tej reformie. To przede wszystkim ciągła i szeroka kampania promocji kształcenia zawodowego. Marszałek Województwa podejmuje szereg działań zmierzających do tego, aby przekonać dzisiejszych gimnazjalistów, a także i ich rodziców, że szkoła zawodowa to dobry wybór. Robimy to wielotorowo. Przykładem jest wydawany przez Dziennik Zachodni we współpracy z Regionalnym Ośrodkiem Doskonalenia Nauczycieli WOM w Katowicach i Urzędem Marszałkowskim Województwa Śląskiego „Kursor zawodowy”, który dociera do uczniów i rodziców dzisiejszych gimnazjalistów. Można dzięki niemu zapoznać się z atrakcyjnymi szkołami z terenu naszego województwa i poznać nowe zawody. Uczeń dowiaduje się, w jaki sposób planować swoją zawodową przyszłość. Organizowane są również liczne przedsięwzięcia dotyczące kształcenia zawodowego skierowane nie tylko do nauczycieli, ale i do uczniów. Przykładem jest „Forum Szkolnictwa Zawodowego” zorganizowane przez Centrum Kształcenia Zawodowego i Ustawicznego w Katowicach. Również szkoły zawodowe organizują szereg spotkań, dni otwartych, promocję i szeroką bazę informacji na temat danej szkoły, jak i kierunków kształcenia.

Danuta Rosa

Dyrektor
Wydziału Edukacji i Nauki
Urzędu Marszałkowskiego Województwa Śląskiego



foto: archiwum UM WSL

Silnie podkreśla się dziś potrzebę systemu dualnego, łączącego wiedzę teoretyczną z praktyką w zakładach pracy. Czy takie rozwiązanie pozwoli dostosować umiejętności absolwentów do rynku pracy?

Wszystkim powinno zależeć, żeby pracodawcy włączyli się w system kształcenia zawodowego. Aby byli współtwórcami podstawy programowej, ale także recenzentami i egzaminatorami tej podstawy. W przepisach brakuje szczegółowych regulacji dotyczących edukacji dualnej, w praktyce ten rodzaj kształcenia istnieje. Dzisiaj problemem szkolnictwa zawodowego jest to, że zawodu nie zdobywa się w praktyce, a jeżeli już, to stanowczo liczba godzin tzw. zajęć praktycznych jest za mała. Doświadczenie zawodowe jest wysoko cenione przez przedsiębiorstwa, a niestety stanowi główną przeszkodę dla poszukujących pierwszej pracy. Wiele młodych osób wpada w błędne koło, nie mogąc znaleźć pierwszej pracy bez żadnego doświadczenia zawodowego. Dualny sposób kształcenia zaistnieje w naszym systemie, jeżeli powstanie współodpowiedzialność za realizowanie szkolenia teoretycznego i praktycznego. Szkoły, jako organizatorzy kształcenia i szkolenia zawodowego, a przedsiębiorstwa, jako prowadzący szkolenia. Odpowiedzialność rozłożona na dwie strony. Dwoistość podmiotów: publiczny i prywatny. Wspólnie odpowiadający za politykę i praktykę w zakresie kształcenia i szkolenia w danym zawodzie. Edukację zawodową należy dopasować do rynku pracy. Priorytetem w szkołach zawodowych powinno być kształcenie młodych fachowców pod konkretne zapotrzebowania pracodawcy. Taką możliwość daje kształcenie dualne.

Jak nasze województwo, pod względem kształcenia zawodowego, wypada na tle innych regionów Polski?

„Śląskie stawia na Zawodowców – szkolnictwo zawodowe szansą na rynku pracy” to jedno z wielu haseł, które stają się priorytetem w naszym województwie. Należy się również pochwalić faktem, że nasze województwo zajęło IV miejsce w rankingu podsumowującym wykorzystanie dotacji unijnych na oświatę w latach 2007-2015 w Polsce w kategorii województwo. Również i w nowej perspektywie odbywa się wiele inicjatyw dotyczących wdrażania nowoczesnych programów nauczania oraz wysokiej jakości kształcenia, realizowanych również dzięki środkom, jakie są przeznaczone na ten cel w ramach Regionalnego Programu Operacyjnego Województwa Śląskiego na lata 2014-2020. Zdecydowana większość miast i powiatów wprowadza kompleksowe programy rozwoju szkolnictwa zawodowego dla uczniów ponadgimnazjalnych szkół zawodowych.

To przede wszystkim poprzez wzmocnienie potencjału edukacyjnego, dostosowanie oferty kształcenia zawodowego do potrzeb lokalnego rynku pracy oraz szeroko rozumiane wsparcie szkolnictwa zawodowego. Dotyczy to wszystkich subregionów naszego województwa. Celem jest zwiększenie szans na rynku pracy uczniów, ale również sprostanie oczekiwaniom pracodawców. Nie zapomniano też o dodat-

kowym wyposażeniu pracowni zawodowych, podniesieniu kwalifikacji nauczycieli, umożliwieniu uczniom i uczennicom odbycia staży/praktyk u pracodawców, zdobycia dodatkowych kwalifikacji po ukończeniu specjalistycznych kursów. Dodatkowo projekty mają na celu wzmocnienie współpracy z otoczeniem społeczno-gospodarczym, tj. z pracodawcami, uczelniami wyższymi i innymi podmiotami.

Wydział Edukacji i Nauki UM WSL zajmuje się też współorganizowaniem wymiany i współpracy międzynarodowej w zakresie oświaty. Czy możemy pokusić się o porównanie naszych placówek z zagranicznymi?

Województwo jest organem prowadzącym dla 28 szkół i placówek edukacyjnych w tym m.in. sześciu Centrów Kształcenia Zawodowego i Ustawicznego województwa, kształcących na poziomie policealnym w tzw. zawodach medycznych. Nasi uczniowie i słuchacze odbywają staże zawodowe w ramach projektu „Staże zagraniczne dla uczniów i absolwentów szkół zawodowych oraz mobilność kadry kształcenia zawodowego” finansowanego ze środków Europejskiego Funduszu Społecznego, Program Operacyjny Wiedza Edukacja Rozwój (PO WER), realizowanego na zasadach programu Erasmus+.

Celem wyjazdu jest poznanie i porównanie systemów kształcenia, kompetencji zawodowych oraz przybliżenie specyfiki pracy w wymienionych zawodach. Okazuje się, że na tym etapie kształcenia nie mamy czego się wstydić. Nasi europejscy partnerzy wysoko ocenili przygotowanie merytoryczne i kompetencje w zawodach technik masaży, technik usług kosmetycznych i technik farmaceutyczny. Obecnie Młodzieżowy Ośrodek Wychowawczy w Radzionkowie realizuje projekt pn. „Europa nasz wspólny dom: tożsamość regionalna we wspólnej historii” w ramach programu Erasmus+. Partnerami projektu, oprócz Polski, są Francja, Grecja i Portugalia, na terenie której odbyło się spotkanie ewaluacyjne. Projekt przeznaczony jest dla uczniów szkół europejskich. Dwie placówki, w tym z Radzionkowa – to szkoły dla dzieci z problemami. Celem przedsięwzięcia jest zachęcenie młodych uczestników do poznawania kultury i historii krajów biorących udział w projekcie. Oczywiście to nie jedyne w ostatnim czasie wyjazdy młodzieży zorganizowane dzięki środkom unijnym.

Nasze placówki (w szczególności jakość nauczania i ich wyposażenie w potrzebne pomoce dydaktyczne) są wysoko oceniane przez zagranicznych partnerów. Jest to atut, który młodzież stara się wykorzystywać. Potwierdzeniem niech będzie fakt, iż wielu absolwentów naszych szkół policealnych znajduje zatrudnienie w krajach Unii Europejskiej (opiekunka dziecięca, technik masaży, technik usług kosmetycznych). ■

pytania zadawał:
Dominik Wójcik

WYZWANIA I BARIERY



Edukacja i wychowanie dziecka w wieku przedszkolnym i wczesnoszkolnym na przestrzeni wielu wieków stanowiły istotny obszar działalności człowieka. Pierwsze lata życia dziecka są bowiem najbardziej znaczące dla jego samodzielności, dojrzałości i efektywności nauki w szkole, a także dla sprawności funkcjonowania jako człowieka dorosłego w przyszłości.

Pierwsze lata życia dziecka to złoty okres w jego rozwoju. Większość umiejętności dziecko nabywa właśnie w tym wieku. Dlatego działania edukacyjne, pobudzanie rozwoju intelektualnego i społecznego dziecka, przynoszą najlepsze rezultaty właśnie w tym okresie. To wiek, kiedy dziecko wykazuje szczególnie duże zainteresowanie tym, co je otacza. To czas, kiedy najlepiej rozpocząć naukę języków obcych, wprowadzić dziecko w świat mediów poprzez udostępnianie wyselekcjonowanych, edukacyjnych programów komputerowych, które odpowiednio będą wpływały na budzenie i doskonalenie kompetencji cyfrowych. To także najbardziej odpowiednia chwila na zapobieganie ewentualnym późniejszym trudnościom w nauce – na niwelowanie dysharmonii i zaburzeń, wyrównywanie zaniedbań środowiskowych. Warto więc zadać pytanie: w jakim środowisku dziecko w wieku przedszkolnym i wczesnoszkolnym spotka się z najbardziej korzystnymi warunkami rozwojowymi? Odpowiedź jest jednoznaczna i prosta: w rodzinie, a następnie w przedszkolu i w szkole.

NA DOBRY START

Rola opiekuńcza była – i jest nadal – jedną z najważniejszych funkcji, jakie odgrywa instytucja przedszkola. Jednak z chwilą, kiedy badania naukowe wykazały rozpiętość, złożoność i ważność doświadczeń zdobywanych przez dziecko w przedszkolu, zaczęto kłaść większy nacisk na funkcję wychowawczo-kształcącą. Jak pokazują wyniki wielu badań, przy podobnych możliwościach intelektualnych i społecznych, dzieci, które chodziły do przedszkoli, w życiu dorosłym były lepiej wykształcone, osiągały wyższy standard życia, więcej zarabiały, rzadziej korzystały z pomocy społecznej czy wchodziły w konflikty z prawem. Obecnie, zgodnie z obowiązującym prawem oświatowym, celem wychowania przedszkolnego jest wsparcie całościowego rozwoju dziecka. Zadanie to realizowane jest przez proces opieki, wychowania i nauczania, co umożliwi dziecku odkrywanie własnych możliwości, sensu działania oraz gromadzenie doświadczeń. W efekcie dziecko osiąga dojrzałość do podjęcia nauki na pierwszym etapie edukacji. Proces wychowania i kształcenia prowadzony w klasach I–III szkoły podstawowej ukierunkowany jest z kolei na zaspokojenie

naturalnych potrzeb rozwojowych ucznia. Szkoła respektuje podmiotowość ucznia w procesie budowania wiedzy oraz przechodzenia z wieku dziecięcego do okresu dorastania. Dzięki tego typu działaniom może podjąć naukę na II etapie edukacyjnym. Kształcenie w szkole podstawowej stanowi fundament wykształcenia. Zadaniem szkoły jest łagodne wprowadzenie dziecka w świat wiedzy, przygotowanie do wykonywania obowiązków ucznia oraz wdrażanie do samorozwoju. Najważniejszym celem kształcenia w tym okresie jest dbałość o integralny rozwój biologiczny, poznawczy, emocjonalny, społeczny i moralny ucznia.

POTRZEBY EDUKACYJNE

W ostatnich latach placówki edukacji przedszkolnej i wczesnoszkolnej mają możliwość ubiegania się o Fundusze Europejskie na działania związane z podnoszeniem jakości kształcenia. Z badań wynika, że największe potrzeby edukacyjne zdiagnozowane zostały w sferze informatycznej. W wielu placówkach funkcjonują odpowiednie pracownie, sale, kąciki wyposażone w sprzęt komputerowy, jednak wymagają one unowocześnienia. Mimo wielu działań podjętych w ostatnich latach związanych z rozwojem cyfrowym polskiej edukacji, w wielu szkołach – szczególnie w mniejszych jednostkach, nadal brakuje odpowiedniego sprzętu i dostępu do nowoczesnych, multimedialnych pomocy dydaktycznych. Choć nauczyciele mają dziś do wyboru liczne programy komputerowe wspomagające proces nauczania, to jednak nie zawsze mają możliwość zapoznania się z oferowanymi rozwiązaniami, by móc świadomie wybrać te programy, które będą zaspokajały indywidualne potrzeby i możliwości uczniów. Dlatego warto wspierać nie tylko uczniów, ale także pedagogów, organizując dla nich praktyczne warsztaty szkoleniowe w tym zakresie. Wielu z nich wykazuje duże zainteresowanie udziałem w tego typu kursach.

Z opinii nauczycieli oraz organów prowadzących przedszkola i szkoły, a także, jak wynika z badań – środowisko wychowania przedszkolnego i edukacji wczesnoszkolnej nadal boryka się z brakiem umiejętności organizacyjnych i merytorycznych potrzebnych podczas opracowywania i składania projektów o dofinansowanie z UE. W wielu placówkach jest



fot. archiwum prywatne

Doktor nauk humanistycznych w zakresie pedagogiki, adiunkt Uniwersytetu Śląskiego w Katowicach, Wyższej Szkoły Biznesu w Dąbrowie Górniczej oraz Śląskiej Wyższej Szkoły Zarządzania im. gen. J. Ziętka w Katowicach. Wieloletni nauczyciel wychowania przedszkolnego, oligofrenopedagog oraz dyrektor przedszkola. Rzecznik do spraw podręczników z dziedziny edukacji wczesnoszkolnej Ministerstwa Edukacji Narodowej. Członek Kapituły Założycielskiej Uniwersytetu Śląskiego Dzieci. Kierownik Kwalifikacyjnych Studiów Podyplomowych „Edukacja Wczesnoszkolna i Wychowanie Przedszkolne” Uniwersytetu Śląskiego w Katowicach. Członek Stowarzyszenia Nauczycieli Edukacji Początkowej, Stowarzyszenia Zastępczego Rodzicielstwa. Autorka wielu publikacji naukowych z zakresu edukacji dziecka oraz dotyczących wykorzystania technologii informacyjnej w procesie nauczania – uczenia się, zarządzania i kierowania placówką oświatową.

zatrudniona kadra, która ma wiele pomysłów, jednak brakuje jej skuteczności w procesie aplikowania o unijne środki. W tym obszarze warto rozważyć nawiązanie współpracy między kadrami pedagogicznymi posiadającymi wiele nowatorskich propozycji a organami, które są profesjonalnie przygotowane do obsługi projektowej.

Edukacja najmłodszych w województwie śląskim jest prowadzona na wysokim poziomie w porównaniu z innymi krajami europejskimi. Jednak nadal istnieją placówki, w których widoczne są braki organizacyjne, sprzętowe oraz kadrowe. Warto zwrócić uwagę na wyrównywanie szans edukacyjnych dzieci mieszkających w małych miejscowościach. Szczególnie widoczny jest zróżnicowany poziom funkcjonowania szkół pod względem posiadania odpowiedniej sali gimnastycznej, świetlicy, biblioteki czy infrastruktury otoczenia szkoły. Te elementy wpływają na skuteczność procesu edukacyjnego.

Reasumując, największe potrzeby edukacyjne w procesie wspierania rozwoju edukacji wczesnoszkolnej istnieją w następujących obszarach:

- wzbogacania i unowocześnienia bazy umożliwiającej kształcenie z wykorzystaniem narzędzi informacyjno-komunikacyjnych;
- zorganizowania praktycznych warsztatów szkoleniowych dla nauczycieli w zakresie technologii informacyjno-komunikacyjnych (TIK), języków obcych oraz treningu z zakresu kompetencji miękkich;
- tworzenia warunków inspirujących nauczycieli do zespołowego opracowywania innowacji pedagogicznych oraz programów autorskich;
- pomocy w zakresie opracowywania projektów edukacyjnych;
- wyrównywania szans edukacyjnych dzieci z obszarów wiejskich i mniejszych miejscowości.

WAŻNA INTEGRACJA

Od kilku już lat w wielu placówkach przedszkolnych i szkołach podstawowych funkcjonują grupy integracyjne i klasy integracyjne. Na przestrzeni lat odchodziło się od nadmiernego tworzenia szkół specjalnych na korzyść tworzenia placówek o charakterze integracyjnym, co miało ogromne znaczenie dla wszystkich uczestników procesu wychowawczo-dydaktycznego, środowisk rodzinnych i lokalnych. Istnieje ogromne zapotrzebowanie na organizowanie odpowiednich warunków dla uczniów o specjalnych potrzebach edukacyjnych. Ważne jest również opracowywanie i wdrażanie indywidualnych metod nauczania wobec uczniów

wolniej rozwijających się, o nieharmonijnym rozwoju, a także dla osób szczególnie uzdolnionych, które często wykazują znużenie pobyt w szkole.

KOMPETENCJE SPOŁECZNE

W ostatnim czasie coraz częściej wskazuje się też na pewne braki w sferze rozwoju społecznego polskich uczniów w porównaniu z uczniami innych krajów europejskich. Temu obszarowi z pewnością warto poświęcić więcej czasu w ramach szkoleń nauczycieli. Problematyka diagnozowania i rozwijania kompetencji miękkich jest zagadnieniem ogromnie ważnym, a zarazem trudnym. Zasadne wydaje się w pierwszej kolejności zorganizowanie specjalistycznych szkoleń dla nauczycieli, którzy często sami mają braki w tym zakresie. Ważne jest też, aby w toku studiów studenci kierunków pedagogicznych częściej mieli okazję do uczestnictwa w zajęciach dotyczących zdolności osobistych i interpersonalnych. Umiejętności interpersonalne należą do kompetencji uniwersalnych, dlatego ważne jest, by wiedzę z tego zakresu zdobywać od profesjonalistów. Sama jednak teoria nie da oczekiwanych rezultatów, konieczne są zajęcia praktyczne. Aby skutecznie móc rozwijać kompetencje społeczne polskich uczniów, niezbędne wydaje się zwrócenie uwagi na liczebność uczniów w klasie. Mając na uwadze indywidualne potrzeby każdego ucznia, jego zróżnicowany poziom rozwoju w poszczególnych sferach, warunki środowiskowe, możliwości psychofizyczne oraz oczekiwania rodziców, współczesnemu nauczycielowi w przepięknej klasie coraz trudniej sprostać tym wymogom.

Obecnie coraz większa liczba rodziców ma świadomość znaczenia wczesnej edukacji dla pomyślnego rozwoju dziecka. Zarówno rodzice, jak i władze podkreślają, że bardzo ważne jest wykorzystanie wszystkich szans na poprawę warunków startu w dorosłe życie. Dobrą perspektywą na życiowy sukces dziecka z pewnością jest możliwość uczęszczania od najmłodszych lat do prawidłowo funkcjonującego przedszkola i szkoły. Dziś już nikogo nie trzeba przekonywać, że edukacja wczesnoszkolna stanowi dobrą podstawę dalszego kształcenia, zaś dobry start szkolny decyduje o losach edukacyjnych dziecka i sukcesie szkolnym. Fundusze Europejskie mogą w tym pomóc, unowocześniając polskie przedszkola i szkoły. ■

Anna Watoła

EDUKACJA DOSTĘPNA DLA WSZYSTKICH

W 2012 roku Polska ratyfikowała Konwencję ONZ o Prawach Osób Niepełnosprawnych. Celem tego dokumentu jest ochrona i zapewnienie pełnego i równego korzystania z praw człowieka i podstawowych wolności przez osoby z niepełnosprawnościami na równi ze wszystkimi innymi obywatelami. Jednym z tych praw jest prawo do edukacji, a jednym z narzędzi realizacji Konwencji są Fundusze Europejskie, w tym również nasz Program Regionalny.



SPOŁECZNY MODEL NIEPEŁNOSPRAWNOŚCI

Konwencja wprowadziła nowy sposób postrzegania niepełnosprawności, który nie skupia się na ograniczeniach organizmu (jak w modelu medycznym), lecz jest wynikiem interakcji między osobą a otoczeniem. To bariery, które uniemożliwiają bądź utrudniają tę interakcję, są przyczynami niepełnosprawności. Bariery mogą być różne: architektoniczne, komunikacyjne, związane z dostępem do informacji lub postawą otoczenia. Naszym zadaniem jest eliminacja tych przeszkód, dostosowanie otoczenia, stworzenie warunków do pełnego włączenia osoby z niepełnosprawnością w każdy aspekt życia. To nie jednostka ma się dostosować do reszty świata, lecz reszta świata ma być urządzona w sposób umożliwiający jednostce nieograniczone funkcjonowanie w społeczeństwie i korzystanie z pełni praw.

EDUKACJA WŁĄCZAJĄCA

Jednym z tych praw jest prawo do edukacji. Aby je w pełni zrealizować, konieczna jest integracja na wszystkich poziomach nauki i w kształceniu ustawicznym. To z kolei zapewnia edukacja włączająca. Jej celem jest wspieranie procesu rozwoju każdego dziecka i sprostanie jego indywidualnym potrzebom. Te potrzeby mogą wynikać z niepełnosprawności bądź z trudności w uczeniu, które towarzyszą ok. 1/5 dzieci w całym kraju. Są spowodowane m.in. nadpobudliwością, różnymi rodzajami dysleksji, chorobami przewlekłymi, często towarzyszą dzieciom pochodzącym ze środowisk zmarginalizowanych oraz dzieciom emigrantów i mniejszości narodowych. Wszystkie dzieci mają prawo (na równi z pozostałymi uczniami) do rozwijania osobowości, talentów, kreatywności oraz całej gamy swoich zdolności umysłowych i fizycznych.

MODELE NIEPEŁNOSPRAWNOŚCI

MEDYCZNY

- > niepełnosprawność jest problemem,
- > niepełnosprawność definiuje osobę,
- > osoba z niepełnosprawnością jest biernym odbiorcą wsparcia i leczenia,
- > najważniejsza jest rehabilitacja

SPOŁECZNY

- > bariery są problemem,
- > niepełnosprawność to tylko jedna z cech osoby,
- > osoby z niepełnosprawnością są równoprawnymi członkami społeczeństwa,
- > najważniejsza jest likwidacja barier



fot. archiwum UM WSL

Barieri mogą być różne: architektoniczne, komunikacyjne, związane z dostępem do informacji lub postawą otoczenia. Naszym zadaniem jest eliminacja tych przeszkód.

DOSTĘPNA INFRASTRUKTURA

Uwzględnianie różnorodności uczniów i w związku z tym całej gamy ich różnych potrzeb edukacyjnych jest zadaniem szkoły w takim samym stopniu, jak likwidacja barier architektonicznych. Najlepszym sposobem na zapewnienie dostępności jest uniwersalne projektowanie, a w przypadku budynków już istniejących należy zastosować racjonalne usprawnienia. Zaadaptowanie budynku do potrzeb osób z niepełnosprawnościami (nie tylko dzieci, ale również nauczycieli) może wydać się kosztowne, jednak pamiętajmy, że działania takie zapewnią dostępność budynku na całe lata. Podczas takich prac bardzo ważne jest, aby wszelkie udogodnienia były częścią przestrzeni wspólnej, a nie rozwiązaniami wprowadzanymi specjalnie dla osób z niepełnosprawnością. Należy zatem dostosować wejście, którym wchodzi wszyscy uczniowie, a przestrzeń klasy zorganizować w ten sposób, aby uczeń z niepełnosprawnością nie był odizolowany przestrzennie. Elementami obowiązkowymi będą też kontrastowe oznaczenia w ciągach komunikacyjnych dla uczniów słabowidzących oraz zastosowanie

powierzchni o innej fakturze dla dzieci niewidomych. Ściany wewnątrz budynku powinny być pomalowane matowymi farbami w wyrazistych kolorach, a w klasach zastosowane odpowiednie oświetlenie. Numery i nazwy sal powinny być oznaczone w sposób kontrastowy, odpowiednio dużą czcionką o kroju bezszeryfowym, dodatkowo można obok umieścić ten sam komunikat w alfabecie Braille'a.

Konieczne też jest zaopatrzenie szkoły w sprzęt współpracujący z aparatem słuchowym oraz zatrudnianie odpowiednich specjalistów – asystentów ucznia z niepełnosprawnością, tłumaczy języka migowego itp. Zgodnie z zapisami Konwencji, mamy obowiązek zapewnienia, że edukacja osób, w szczególności dzieci, które są niewidome, głuche lub głucho-niewidome, będzie prowadzona w najodpowiedniejszych językach i przy pomocy sposobów i środków komunikacji najodpowiedniejszych dla jednostki, a także w środowisku, które maksymalizuje rozwój edukacyjny i społeczny. Wiąże się to z ułatwianiem nauki alfabetu Braille'a, alternatywnego pisma, języka migowego i popieranie tożsamości językowej społeczności osób głuchych.

Szczegółowe wskazówki dotyczące dostosowania szkoły do potrzeb dzieci z niepełnosprawnościami znaleźć można w publikacji Fundacji Instytutu Rozwoju Regionalnego „Dostępna edukacja. Samorząd równych szans”. ■

Agata Woźniak
Koordynatorka równości szans i niedyskryminacji
w RPO WSL
agatawozniak@slaskie.pl

DZIECI SĄ WAŻNE



W dobie dynamicznie zachodzących zmian cywilizacyjnych edukacja to najważniejsza inwestycja w przyszłość. Ważne, by wiedzę zdobywać już od pierwszych lat życia, bo właśnie wtedy intensywnie rozwija się większość wrodzonych predyspozycji. Wychowanie przedszkolne odgrywa w tym procesie kluczową rolę. Obecnie prowadzony jest nabór w ramach Poddziałania 11.1.3 RPO WSL 2014-2020 *Wzrost upowszechnienia wysokiej jakości edukacji przedszkolnej*. Propozycje projektów można zgłaszać do 29 września. Do wydania jest ponad 29,1 mln zł!

NOWY HORYZONT

Zgodnie z zapisami Strategii Europa 2020, do końca obecnej perspektywy finansowej we wszystkich krajach Unii Europejskiej odsetek dzieci od lat 4 do osiągnięcia wieku szkolnego w systemie wczesnej edukacji i opieki nad dzieckiem powinien wynosić 95%. Województwo śląskie jest na dobrej drodze do osiągnięcia tego wyniku. Już dziś średni poziom upowszechnienia edukacji przedszkolnej w regionie wynosi ponad 87,8%. Mimo to jest jeszcze wiele do zrobienia, ponieważ są obszary, gdzie statystyki są o wiele niższe.

– Najgorsza sytuacja jest w gminach wiejskich, gdzie tylko 83,9% dzieci jest objętych edukacją przedszkolną. Choć i tak sytuacja jest lepsza niż jeszcze kilkanaście lat temu. W latach 2007-2015 odnotowano przyrost na obszarach wiejskich o blisko 35% – mówi **Anna Cekiera**, zastępca dyrektora Wydziału Europejskiego Funduszu Społecznego Urzędu Marszałkowskiego Województwa Śląskiego.

Ponadto dziś coraz częściej wyzwaniem dla placówek przedszkolnych jest nie tyle brak miejsc, ile zapewnienie wysokiej jakości oferty edukacyjnej.

– W najbliższych latach wiele gmin będzie musiało zmierzyć się chociażby z wzrastającą potrzebą uelastycznienia godzin otwarcia placówek. Wynika to z czasu oraz charakteru pracy wykonywanej przez rodziców – podkreśla Anna Cekiera. – Dlatego, bazując na doświadczeniach poprzedniego okresu programowania i zainteresowaniu, jakim cieszyły się w owym czasie działania wspierające edukację przedszkolną, postanowiliśmy ponownie wesprzeć ten obszar kształcenia, tym razem stawiając jednak akcent na zapewnienie dostępu do wysokiej jakości edukacji przedszkolnej.

W ramach obecnie trwającego naboru szansę na dofinansowanie mają projekty zakładające tworzenie dodatko-

wych miejsc wychowania przedszkolnego (m.in. poprzez wyposażenie sal i placów zabaw czy dostosowanie pomieszczeń do potrzeb dzieci z niepełnosprawnościami). Na pomoc mogą liczyć także przedsięwzięcia zakładające wydłużenie godzin pracy placówek i związane z organizacją dodatkowych zajęć wyrównujących szanse edukacyjne dzieci. Konkurs to także szansa dla nauczycieli, którzy będą mogli skorzystać ze szkoleń, kursów i studiów podyplomowych, zwiększając swoje kompetencje niezbędne do pracy z przedszkolakami, w tym z dziećmi ze specjalnymi potrzebami edukacyjnymi.

O dotacje mogą starać się wszystkie podmioty, z wyłączeniem osób fizycznych (nie dotyczy prowadzących działalność gospodarczą lub oświatową na podstawie przepisów odrębnych). Grupą docelową planowanych przedsięwzięć powinny być dzieci w wieku przedszkolnym (także posiadające orzeczenie o potrzebie kształcenia specjalnego), rodzice i opiekunowie prawni, przedszkola (w tym z oddziałami integracyjnymi i specjalne), oddziały przedszkolne w szkołach podstawowych oraz inne formy wychowania przedszkolnego, nauczyciele i kadra pedagogiczna.

Nie jest to pierwszy konkurs w regionie związany z upowszechnianiem wysokiej jakości edukacji przedszkolnej. Do tej pory odbyło się już jedenaście naborów, przeprowadzonych w formule ZIT/RIT. Wpłynęło na nie 206 wniosków, do realizacji zatwierdzono 93 projekty na łączną kwotę ponad 61 mln zł. Realizatorzy najczęściej starali się o pieniądze na tworzenie nowych miejsc wychowania przedszkolnego, organizację zajęć dodatkowych i szkolenia dla nauczycieli.

Szczegółowe informacje można znaleźć na stronie www.rpo.slaskie.pl ■



foto: Dominik Wójcik

O TYM MARZY KAŻDY RODZIC

Żywieckie przedszkole „Akuku” to miejsce, gdzie dzieci nie tylko poznają świat, ale także odkrywają swoje zdolności, rozwijając osobowość. To przedszkole, o jakim marzy każdy rodzic, który z troską myśli o przyszłości swoich dzieci.

JAK POWSTAŁO „AKUKU”

– W 2010 roku stworzyłem placówkę przedszkolną w Węgierskiej Górcie i już wtedy myślałem o dalszym rozwoju. Otwarcie nowej jednostki było naturalną kontynuacją moich działań. Wykorzystanie unijnych funduszy wydało mi się ciekawym rozwiązaniem, które miało mnie wspomóc w realizacji tak kosztownej inwestycji – mówi **Benedykt Biegun**, dyrektor Przedszkola Niepublicznego „Akuku” w Żywcu.

Unijne dotacje umożliwiły m.in. adaptację parterowego budynku, w którym dziś mieści się „Akuku”. Placówka ruszyła w 2016 roku. Dzięki wsparciu środków z Europejskiego Funduszu Społecznego możliwe było stworzenie w niej bezpłatnych miejsc dla 45 dzieci, w tym czterech z niepełnosprawnościami.

W bezpiecznych, nowoczesnie wyposażonych salach, odbywają się ciekawe zajęcia, również te umożliwiające integrację sensoryczną.

– Dla naszych wychowanków posiadających orzeczenie o stopniu niepełnosprawności prowadzimy zajęcia wyrównawcze wspierające ich w codziennym funkcjonowaniu. Ciekawą opcją, rzadko spotykaną w innych przedszkolach, są zajęcia ruchu rozwijającego Weroniki Sherborn. To metoda polegająca na posługiwaniu się ruchem jako narzędziem wspomagania rozwoju psychoruchowego. W odróżnieniu od metod rehabilitacji ruchowej – koncentruje się przede wszystkim na kontakcie z innymi, komunikacji pozawerbalnej oraz aspekcie tera-

peutycznym, którego podstawą jest ruch. Wykorzystuje się ją, między innymi, w terapii dzieci mających trudności w pisaniu i czytaniu, a także jękających się. Nasza placówka oferuje też trening umiejętności prospołecznych, dzięki któremu najmłodszy uczą się schematów zachowań w różnych sytuacjach – cierpliwości w oczekiwaniu na swoją kolejkę do zabawki, używania zwrotów grzecznościowych czy uspokajania się i radzenia sobie w trudnych sytuacjach. Regularnie odbywają się także zajęcia z psychologiem i logopedą – mówi Benedykt Biegun.

Obecnie żywieckie przedszkole prowadzi zajęcia aż dla 63 dzieci – 45 w ramach projektu i 18 poza nim. zatrudnia 13 nauczycieli, psychologa, logopedę, pedagoga specjalnego, terapeutę integracji sensorycznej oraz nauczycieli gimnastyki, rytmiki, języka angielskiego i ruchu.

Projekt „Przebudowa oraz adaptacja wraz ze zmianą sposobu użytkowania istniejącego lokalu użytkowego na potrzeby Przedszkola Niepublicznego AKUKU w Żywcu” realizowany był w ramach Działania 11.1 *Wzrost upowszechniania wysokiej jakości edukacji przedszkolnej*. Całkowita wartość projektu wyniosła ponad 420 tys. zł, z czego dofinansowanie z UE to kwota prawie 350 tys. zł.

Projekt „AKUKU! Rośnij z nami!” realizowany jest w ramach Europejskiego Funduszu Społecznego. Całkowita wartość projektu wynosi ponad 870 tys. zł, z czego dofinansowanie z UE to kwota prawie 750 tys. zł. ■

DW

WAŻNE INWESTYCJE



Obrazy licencjonowane przez Depositphotos.com/Drukarnia Chroma

Baza lokalowa, dobrej jakości sprzęt i przydatne narzędzia dydaktyczne, to składowe świadczące o jakości kształcenia. W województwie śląskim dotacje na inwestycje w infrastrukturę edukacyjną można pozyskiwać w ramach Zintegrowanych i Regionalnych Inwestycji Terytorialnych (ZIT/RIT).

NA BUDOWĘ I MODERNIZACJĘ

Choć w Śląskiem liczba przedszkoli sukcesywnie się zwiększa, nadal są miejsca, w których dostęp do edukacji przedszkolnej jest ograniczony. Dotyczy to przede wszystkim obszarów wiejskich, jak również niektórych dzielnic dużych miast. Aby wyrównać szanse edukacyjne najmłodszych mieszkańców regionu, w RPO WSL 2014-2020 wydzielono osobną pulę środków – ponad **27,9 mln zł** – na inwestycje w infrastrukturę wychowania przedszkolnego.

W ramach Działania 12.1 *Infrastruktura wychowania przedszkolnego* realizowane są inwestycje polegające na budowie nowych obiektów lub przebudowie i adaptacji pomieszczeń na cele edukacyjne. Możliwe jest też prowadzenie w nich prac termomodernizacyjnych i wymiana źródeł ciepła, pod warunkiem, że jest to jeden z elementów projektu. Pieniądże można przeznaczyć również na usuwanie barier architektonicznych dla osób z niepełnosprawnościami oraz wyposażenie w specjalistyczny sprzęt wspomagający proces uczenia się niepełnosprawnych. Elementem uzupełniającym projekt może być też budowa placów zabaw, jednak koszt prac nie może przekroczyć 150 tys. zł. Wnioskodawcy powinni pamiętać, że pieniądze na inwestycje ze środków Europejskiego Funduszu Rozwoju Regionalnego zostaną przyznane wyłącznie wówczas, jeśli planowane przedsięwzięcie realizowane będzie w powiązaniu z działaniami współfinansowanymi z Europejskiego Funduszu Społecznego. O dofinansowanie starać mogą się m.in. jednostki samorządu terytorialnego, organizacje pozarządowe, osoby prawne i fizyczne będące organami prowadzącymi przedszkola, oddziały przedszkolne przy szkołach podstawowych oraz kościoły i związki wyznaniowe.

W dotychczas ogłoszonych konkursach w formule ZIT/RIT do dofinansowania wybrano 61 projektów związanych z tworzeniem nowoczesnej infrastruktury wychowania przedszkolnego. Najbliższy nabór w tym zakresie ogłoszony zostanie w listopadzie br. i realizowany będzie na terenie Subregionu Centralnego w ramach ZIT.

NA NAUKĘ

Wysokiej klasy zawodowcy są dziś pilnie poszukiwani na rynku pracy. Jednak, aby wykształcić świetnych w swoim fachu specjalistów, edukacja zawodowa musi opierać się na nowoczesnej bazie dydaktycznej. Niestety, w wielu szkołach sprzęt używany w pracowniach nauki zawodu jest przestarzały i odbiega standardami od wykorzystywanego obecnie na rynku pracy. Dlatego też ponad **32 mln zł** przeznaczono do 2020 roku przede wszystkim na wyposażanie pracowni i warsztatów szkolnych tak, by stworzyć w nich warunki zbliżone do rzeczywistego środowiska pracy zawodowej. W ramach Działania 12.2 *Infrastruktura kształcenia zawodowego* unijne pieniądze pójdą na unowocześnienie szkół zawodowych, techników oraz szkół specjalnych przysposabiających do zawodu (z możliwości wsparcia wyłączone są szkoły dla osób dorosłych). Aparatura, w którą placówki chcą się wzbogacić, powinna być zgodna z katalogiem wyposażenia opracowanym przez Krajowy Ośrodek Wspierania Edukacji Zawodowej i Ustawicznej. W przypadku, kiedy szkoła współpracuje z lokalnymi pracodawcami w zakresie praktycznej nauki zawodu, możliwe jest uwzględnienie zakupu wyposażenia w oparciu o te, które wykorzystywane jest u danego pracodawcy. Szkoła musi wtedy przedstawić diagnozę uwzględniającą posiadane wyposażenie. Starając się o dotacje, wnioskodawcy w swoich projektach powinni uwzględnić krajowe priorytety szkolnictwa zawodowego i dopasować kierunki kształcenia do wymagań i potrzeb rynku pracy lub specjalizacji regionalnych zapisanych w Programie Rozwoju Technologii Województwa Śląskiego na lata 2010-2020 oraz w Regionalnej Strategii Innowacji Województwa Śląskiego na lata 2013-2020. O dofinansowanie starać mogą się m.in. jednostki samorządu terytorialnego, organizacje pozarządowe, podmioty prowadzące placówki kształcenia ustawicznego, osoby prawne i fizyczne będące organami prowadzącymi szkoły ponadgimnazjalne oraz kościoły i związki wyznaniowe.

W ramach ZIT/RIT już blisko 40 placówek kształcenia zawodowego unowocześnia swoje zaplecze dydaktyczne. Aktualnie trwa ocena merytoryczna projektów zgłoszonych do czterech kolejnych konkursów. Jeszcze w tym roku ogłoszony zostanie konkurs w ramach ZIT w Subregionie Centralnym.

Szczegółowe informacje można znaleźć na stronie www.rpo.slaskie.pl. ■

DOBRE PRZEDSZKOLE BAWI I UCZY

Przyjazne dzieciom, rodzinie i środowisku – to motto Przedszkola nr 50 w Rybniku, które w 2016 roku powstało dzięki środkom unijnym z RPO WSL. Każdego dnia najmłodszy rozwijają tu swoje zainteresowania, stają się bardziej samodzielni i pewni siebie. A przede wszystkim uczą się poprzez zabawę!

BEZPIECZNIE I NOWOCZEŚNIE

Przedmiotem projektu „Poprawa dostępności do edukacji przedszkolnej poprzez budowę przedszkola przy ul. Sztolniewej w Rybniku” było stworzenie nowego przedszkola w dzielnicy Boguszowice Stare. Konieczność realizacji wynikała z deficytu miejsc przedszkolnych w jednej z największych dzielnic miasta. W ramach inwestycji powstał jednokondygnacyjny budynek, który mieści 10 oddziałów przedszkolnych, a także zaplecze kuchenne i administracyjne. Poza salami zlokalizowanymi w nowo powstałym budynku, placówka posiada także oddział w sąsiednim Gimnazjum nr 7, które wraz z początkiem nowego roku szkolnego zostanie przemianowane na Szkołę Podstawową nr 36. Jest tam miejsce dla kolejnych 25 dzieci.

– W naszym przedszkolu jest dziesięć sal zajęciowych z pełnym węzłem sanitarnym. Mamy też dużą i wydajną kuchnię, w której przygotowywane są posiłki dla przedszkolaków oraz uczniów sąsiedniej szkoły. Obok powstał też nowoczesny i bezpieczny plac zabaw, na którym dzieci spędzają czas pomiędzy zajęciami, kiedy warunki atmosferyczne na to pozwalają – mówi **Gabriela Froehlich**, dyrektorka Przedszkola nr 50 w Rybniku.

Placówka oferuje szeroką gamę dodatkowych zajęć edukacyjnych, z których korzystają dzieci przebywające w przedszkolu dłużej niż pięć godzin. Są to m.in.: zabawy z językiem angielskim, kółko plastyczno-techniczne, matematyczne, malarskie, sportowe, poetyckie, ekologiczno-eksperymentalne, badawcze, fotograficzne i taneczne.

– Nasze przedszkole cieszy się dużym powodzeniem. Uczęszcza do niego 275 dzieci z całego Rybnika, licząc także 25, które chodzą do oddziału usytuowanego w budynku obecnego gimnazjum. Pracuje u nas 18 wykwalifikowanych nauczycieli, którzy stale się doskonalą, podnosząc tym samym jakość opieki i nauki w placówce. Rodzice chętnie zapisują swoje pociechy na zajęcia dodatkowe. Organizujemy też wiele konkursów o różnym zasięgu, jak na przykład plastyczny „Zaczarowany instrument” i poetycki „Eko rymy”. Byliśmy także organizatorami międzynarodowego konkursu plastycznego „Zakładka do



foto: Dominik Wójcik

W rybnickim przedszkolu dużą wagę przywiązuje się do rozwijania twórczej aktywności dzieci

książki”. Nasi wychowankowie uczestniczą też w konkursach zewnętrznych, między innymi w Ogólnopolskim Maratonie Przedszkolaków, w którym zdobyliśmy wyróżnienie specjalne – mówi Gabriela Froehlich.

W rybnickim przedszkolu wielką wagę przywiązuje się do rozwijania aktywności twórczej dzieci, zgodnie z ich zainteresowaniami i możliwościami, uwzględniając przy tym ich indywidualność. Nauczyciele stale współpracują z rodzicami, angażując ich w wydarzenia odbywające się w przedszkolu. Dzięki temu rozwijane są więzi rodzinne. Sporo uwagi poświęca się także postawom proekologicznym i nawykom higienicznym.

Projekt „Poprawa dostępności do edukacji przedszkolnej poprzez budowę przedszkola przy ul. Sztolniewej w Rybniku” realizowany był w ramach Poddziałania 12.1.2 *Infrastruktura wychowania przedszkolnego RIT Subregionu Zachodniego*. Całkowita wartość projektu to prawie 9 mln zł, z czego dofinansowanie z UE to kwota ponad 3,8 mln zł. ■

DW

KOMPETENCJE TO PODSTAWA!

Nowoczesna szkoła tworzy warunki do rozwoju kompetencji kluczowych niezbędnych na rynku pracy. Uczy kreatywności, innowacyjnego myślenia i pracy zespołowej. Fundusze na działania w tym zakresie pozyskać można w ramach Poddziałania 11.1.4 *Poprawa efektywności kształcenia ogólnego RPO WSL 2014-2020*.



WIELE MOŻLIWOŚCI

W ramach konkursów Wnioskodawcy – organy prowadzące szkołę/placówkę systemu oświaty, do której kierowane jest wsparcie, mogą składać wnioski na cztery typy projektów. Pierwszy z nich dotyczy kształtowania i rozwijania u uczniów (w tym z orzeczeniem o potrzebie kształcenia specjalnego) kreatywności, innowacyjności i pracy zespołowej, a także kompetencji kluczowych niezbędnych na rynku pracy. Należą do nich: porozumiewanie się w językach obcych, kompetencje matematyczne, naukowo-techniczne, informatyczne, umiejętność uczenia się, kompetencje społeczne, inicjatywność i przedsiębiorczość. W ramach dotacji możliwa jest realizacja projektów edukacyjnych, dodatkowych zajęć dydaktyczno-wyrównawczych służących zmniejszeniu dysproporcji edukacyjnych, a także prowadzenie różnych form rozwijających uzdolnienia uczniów. Wsparcie obejmuje też organizację kółek zainteresowań, warsztatów, laboratoriów, doradztwo edukacyjno-zawodowe i realizację zajęć organizowanych poza lekcjami lub poza szkołą.

Drugi typ projektów dotyczy tworzenia w szkołach warunków do nauczania opartego na metodzie eksperymentu (w powiązaniu z zaplanowanymi w projekcie zajęciami). Celem interwencji EFS jest podniesienie efektywności kształcenia uczniów lub słuchaczy w zakresie przedmiotów przyrodniczych oraz matematyki, w tym stworzenie w szkołach lub placówkach systemu oświaty warunków dla nauczania opartego na metodzie eksperymentu. Wsparcie obejmuje wyposażenie szkolnych pracowni w narzędzia do nauczania przedmiotów przyrodniczych lub matematyki, doskonalenie umiejętności, kompetencji lub kwalifikacji zawodowych nauczycieli, niezbędnych do prowadzenia procesu nauczania opar-

tego na metodzie eksperymentu, a także kształtowanie i rozwijanie kompetencji uczniów.

W ramach Poddziałania 11.1.4 możliwa jest też realizacja kompleksowych programów wspomagających szkołę lub placówkę systemu oświaty w procesie indywidualizacji pracy z uczniem. Celem podejmowanych działań jest przygotowanie systemu oświaty do pracy z dziećmi ze specjalnymi potrzebami edukacyjnymi, w tym z niepełnosprawnością oraz bezpośrednie wsparcie uczniów, którzy mają trudności w spełnieniu wymagań edukacyjnych, ale także wsparcie najzdolniejszych dzieci. Pomoc ma na celu również działania wspomagające rozwój ucznia młodszego w procesie przekraczania tzw. progu szkolnego (edukacyjnego).

Zakres udzielanego wsparcia obejmuje w szczególności doposażenie szkół lub placówek systemu oświaty w pomoce dydaktyczne oraz specjalistyczny sprzęt do rozpoznawania potrzeb rozwojowych, edukacyjnych i możliwości psychofizycznych oraz wspomagania rozwoju i prowadzenia terapii uczniów ze specjalnymi potrzebami edukacyjnymi. Pieniądże będzie można przeznaczyć również na podręczniki szkolne i materiały dydaktyczne dostosowane do potrzeb uczniów z niepełnosprawnością, przygotowanie nauczycieli do prowadzenia procesu indywidualizacji pracy z uczniem ze specjalnymi potrzebami edukacyjnymi (w tym wsparcia ucznia młodszego), rozpoznawanie potrzeb rozwojowych, edukacyjnych i możliwości psychofizycznych uczniów i efektywnego stosowania pomocy dydaktycznych w pracy, jak również wsparcie uczniów ze specjalnymi potrzebami rozwojowymi i edukacyjnymi (w tym uczniów młodszych) w ramach zajęć uzupełniających ofertę szkoły lub placówki systemu oświaty. Ostatni typ projektów przewidziany do dofinansowania

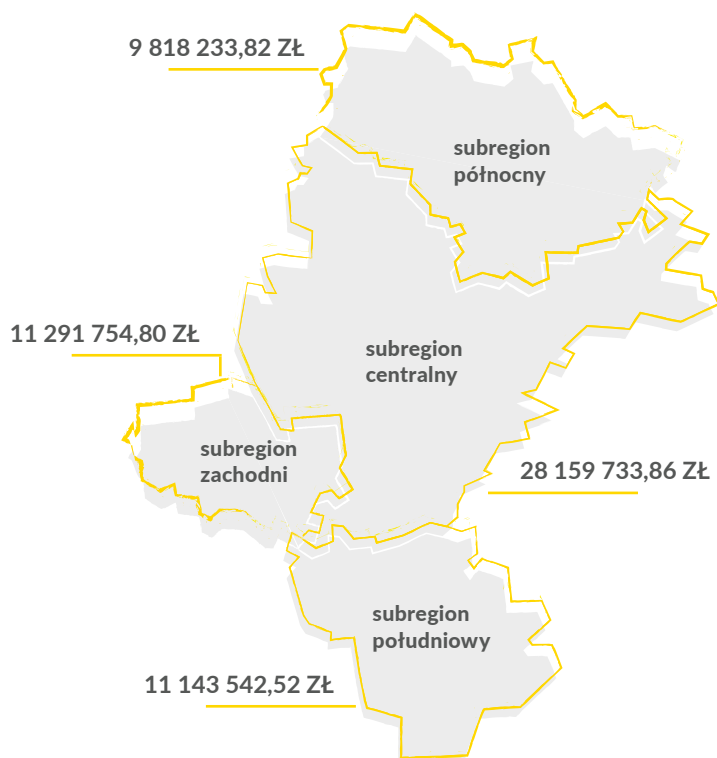


Obrázky licencjonowane przez Depositphotos.com / Bratkamnia Chroma

Dziś o zawodowej przyszłości myślimy już od najmłodszych lat

to doskonalenie umiejętności i kompetencji zawodowych nauczycieli w zakresie zgodnym z zaplanowanymi działaniami. Dopuszczalne formy wsparcia w tym zakresie to m.in. kursy i szkolenia doskonalące oraz studia podyplomowe; staże i praktyki nauczycieli realizowane we

PODZIAŁ ŚRODKÓW NA SUBREGIONY W RAMACH PODDZIAŁANIA 11.1.4



współpracy z podmiotami z otoczenia szkoły; współpraca ze specjalistycznymi ośrodkami edukacyjnymi (np. szkołami kształcącymi dzieci i młodzież z niepełnościami, młodzieżowymi ośrodkami socjoterapii, poradniami psychologiczno-pedagogicznymi). Należy pamiętać, że kluczowe jest indywidualnie zdiagnozowane zapotrzebowanie szkół lub placówek systemu oświaty, a wnioski z diagnozy powinny stanowić element wniosku o dofinansowanie.

Grupą docelową realizowanych przedsięwzięć powinny być: szkoły oraz placówki realizujące kształcenie ogólne (w tym szkoły artystyczne i zawodowe, które realizują podstawę programową kształcenia ogólnego z wyłączeniem szkół dla dorosłych, a także szkoły specjalne), uczniowie (w tym ze specjalnymi potrzebami edukacyjnymi), rodzice i opiekunowie prawni, nauczyciele i pracownicy pedagogiczni szkół i placówek oświatowych, pracodawcy oraz partnerzy społeczno-gospodarczy. Udział nauczycieli i kadry pedagogicznej jest możliwy jedynie jako dodatkowy, uzupełniający element względem działań skierowanych do uczniów.

Na działania wspierające równy dostęp do dobrej jakości edukacji elementarnej, kształcenia podstawowego i średniego w ramach zakończonego konkursu przeznaczonych zostało ponad **60 mln zł** (środki zostały podzielone między cztery subregiony województwa śląskiego z uwzględnieniem liczby uczniów, PKB/dochodów na jednego mieszkańca oraz wyników egzaminów szkolnych), natomiast w ramach konkursu obejmującego Obszary Strategicznej Interwencji – Obszary wiejskie przeznaczonych zostało ponad **40 mln zł**. Do dofinansowania wybrano **67 projektów**.

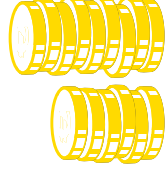
– Pieniądze zostały rozdzielone tak, aby niwelować występujące jeszcze dysproporcje w dostępie do wysokiej jakości kształcenia. Jest to ważne, ponieważ dziś wiedza i kwalifikacje zdobywane na każdym szczeblu edukacji należą do najważniejszych czynników budowania silnej pozycji zawodowej. Pozwalają też z łatwością przystosować się do szybko zmieniającego się świata i odpowiadać na potrzeby rynku pracy. Poza tym bez rozwijania własnych umiejętności nie ma też mowy o samorealizacji i pełnym uczestnictwie w życiu społeczno-zawodowym – mówi **Anna Cekiera**, zastępca dyrektora Wydziału Europejskiego Funduszu Społecznego Urzędu Marszałkowskiego Województwa Śląskiego.

Kolejne konkursy w ramach Poddziałania 11.1.4 ogłoszone zostaną w listopadzie br. Na ich realizację zarezerwowano kwotę ponad **44 mln zł**. Więcej informacji w tym zakresie dostępnych jest na stronie www.rposlaskie.pl w zakładce Zobacz ogłoszenia i wyniki naborów wniosków. Na stronie dostępny jest też harmonogram spotkań informacyjnych poświęconych poszczególnym naborom. ■

SG

FUNDUSZE NA EDUKACJĘ

- ▶ PROWADZISZ DZIAŁALNOŚĆ EDUKACYJNĄ?
- ▶ CHCESZ ZAŁOŻYĆ PRZEDSZKOLE LUB ŻŁOBEK?
- ▶ INTERESUJĄ CIĘ SZKOLENIA DLA NAUCZYCIELI?
- ▶ REPREZENTUJESZ SZKOŁĘ?



NA CO MOŻESZ OTRZYMAĆ DOFINANSOWANIE?

PRZEDSZKOLA

(w tym z oddziałami integracyjnymi, przedszkola specjalne), a także oddziały przedszkolne w szkołach podstawowych oraz inne podmioty wychowania przedszkolnego

Konkursy: Wzrost upowszechnienia wysokiej jakości edukacji przedszkolnej lub Zapewnienie dostępu do usług opiekuńczych nad dziećmi do 3 lat

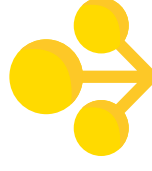
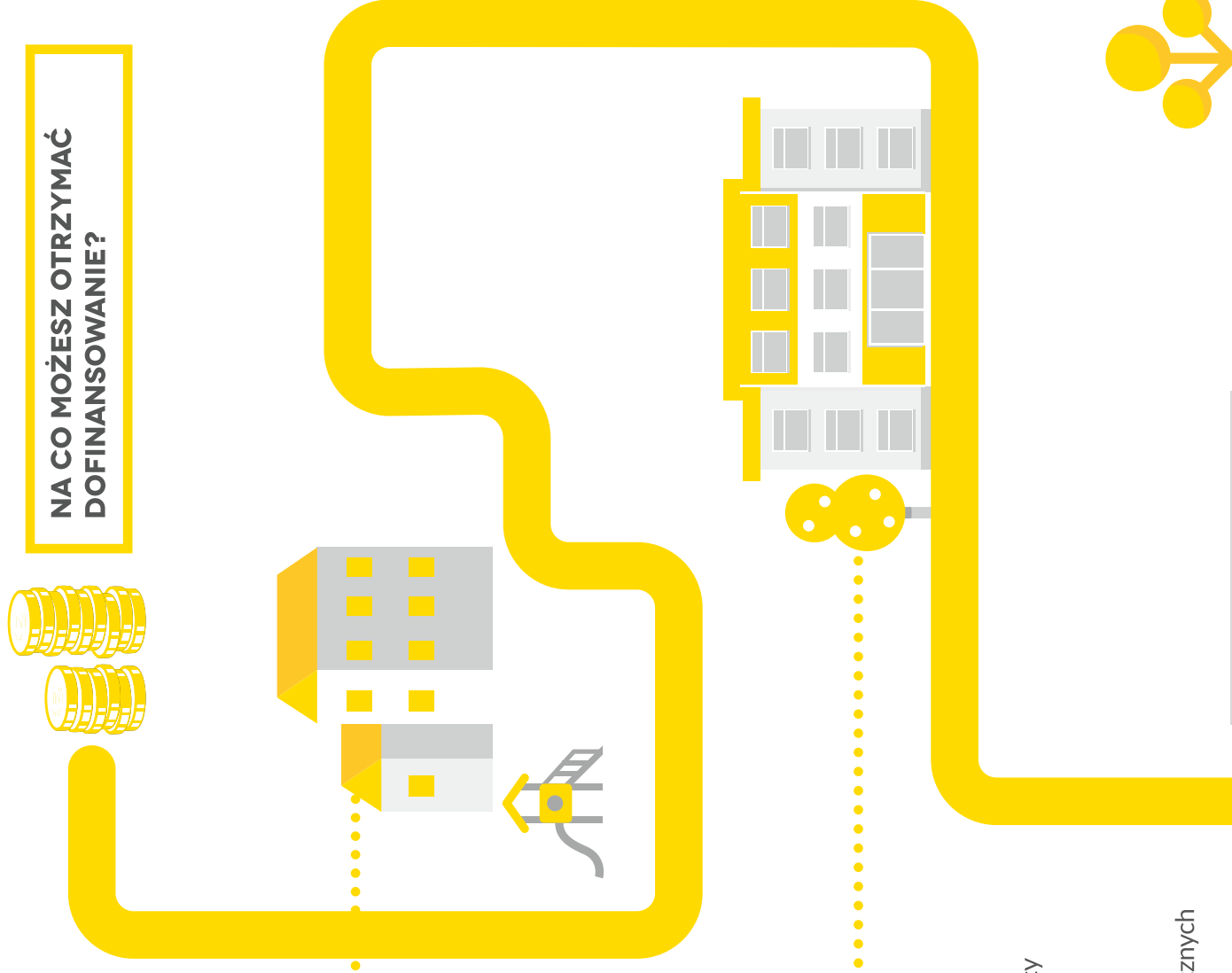
- Tworzenie nowych miejsc wychowania przedszkolnego (wyposażenie sal i placów zabaw)
- Organizacja zajęć dodatkowych dla przedszkolaków
- Szkolenia i doradztwo dla nauczycieli
- Opieka nad dziećmi do 3 lat

SZKOŁY

oraz placówki realizujące kształcenie ogólne, w tym szkoły artystyczne i zawodowe

Konkurs: Poprawa efektywności kształcenia ogólnego

- Rozwijanie u uczniów kompetencji kluczowych niezbędnych na rynku pracy
- Zajęcia dla uczniów zdolnych
- Zajęcia wyrównawcze
- Doradztwo edukacyjno-zawodowe
- Szkolenia i doradztwo dla nauczycieli
- Dopuszczenie pracowni matematyczno-przyrodniczych, fizycznych, chemicznych



BRANŻOWA SZKOŁA I STOPNIA, TECHNIKA, SZKOŁY SPECJALNE PRZYSPOSABIAJĄCE DO PRACY

Konkurs: *Wsparcie szkolnictwa zawodowego*

- Podnoszenie kwalifikacji zawodowych dla uczniów szkół zawodowych
- Szkolenia i studia podyplomowe dla nauczycieli
- Dopuszczenie sal praktycznej nauki zawodu

PODMIOTY PROWADZĄCE LUB ZAMIERZAJĄCE ROZPOCZĄĆ KSZTAŁCENIE OSÓB DOROSŁYCH

(w tym m.in. szkoły ponadgimnazjalne prowadzące kształcenie dla dorosłych i placówki prowadzące kształcenie zawodowe, placówki kształcenia ustawicznego i praktycznego, centra kształcenia zawodowego i ustawicznego prowadzące kształcenie dla dorosłych) oraz inne podmioty wychowania przedszkolnego

Konkurs: *Kształcenie zawodowe osób dorosłych*

- Kwalifikacyjne kursy zawodowe dla dorosłych
- Szkolenia przygotowujące do egzaminu sprawdzającego, czeladniczego lub mistrzowskiego
- Kursy umiejętności zawodowych
- Pozaszkolne formy rozwoju kompetencji ogólnych
- Kształcenie w formach szkolnych osób dorosłych
- Tworzenie i rozwój centrów kształcenia zawodowego i ustawicznego



NA CO MOŻESZ LICZYĆ?

- ▶ **DOFINANSOWANIE: 85-95% WARTOŚCI PROJEKTU** (w zależności od tematu)
- ▶ **WKŁAD WŁASNY** może być pieniężny, ale także rzeczowy (udostępnienie sprzętu, pomieszczeń do realizacji projektu), jak również ponoszony z kosztów pośrednich
- ▶ **KOSZTY POŚREDNIE: 10-25% kosztów bezpośrednich** (w zależności od wartości całkowitej projektu) na pokrycie kosztów administracyjnych związanych z obsługą projektu
- ▶ **ZAKUP SPRZĘTU** (wyposażenie, środki trwałe powyżej 3 500 zł netto)
- ▶ **REMONT** (adaptacja pomieszczeń) – do 10% wartości projektu. Wydatki do 3 500 zł netto – **BEZ LIMITU**
- ▶ **PROJEKT DO WARTOŚCI 100 000 EURO** rozliczany jest **RYCZAŁTOWO** (bez faktur, dokumentów księgowych – tylko wskaźnikami), **POWYŻEJ – STANDARDOWO** (na podstawie dokumentów księgowych)
- ▶ **MIN. WARTOŚĆ PROJEKTU – 100 000 zł**

CZAS ZMIAN, CZAS FACHOWCÓW

Do tej pory polskie szkolnictwo nie zaspokajało w pełni potrzeb rynku pracy często kształcąc fachowców, których pracodawcy nie potrzebują. Nadszedł czas zmian – czas zawodowców. Na zwiększenie atrakcyjności, jakości i prestiżu placówek kształcenia zawodowego w regionie zarezerwowano specjalną pulę środków w ramach Poddziałania 11.2.3 Wsparcie szkolnictwa zawodowego RPO WSL 2014-2020. Do rozdysponowania jest ponad 23 mln zł.



ODCZAROWAĆ ZAWODÓWKI

Eksperti rynku pracy od lat biją na alarm, że oprócz absolwentów wyższych uczelni, polska gospodarka pilnie potrzebuje fachowców. Niestety, młodzi ludzie, kończąc naukę w gimnazjum, nadal chętniej wybierają licea ogólnokształcące. Nie zdają sobie sprawy, że w dzisiejszych czasach konkretny fach w ręku, znacznie bardziej niż ogólne wykształcenie, otwiera drzwi do kariery zawodowej. Pośredni wpływ na negatywne postrzeganie przez młodych ludzi szkolnictwa zawodowego mają m.in. takie czynniki jak: niedopasowanie oferty edukacyjnej do rynku pracy, kształcenie w zawodach nadwyżkowych, brak nowoczesnych programów nauczania, a także niedostosowanie szkół do postępu technologicznego.

– Poprawę jakości kształcenia zawodowego, a przez to zwiększenie jego atrakcyjności w oczach młodych, trzeba dokonać uwzględniając potrzeby regionalnego rynku pracy. W tym celu należy zwiększyć udział podmiotów z otoczenia społeczno-gospodarczego szkół w przygotowywaniu programów nauczania oraz organizacji kształcenia praktycznego w zakładach pracy. Niezbędne jest też wyposażenie placówek w nowoczesny sprzęt – podkreśla **Anna Cekiera**, zastępca dyrektora Wydziału Europejskiego Funduszu Społecznego Urzędu Marszałkowskiego Województwa Śląskiego. – Wpływ na jakość kształcenia zawodowego mają też nauczyciele, dlatego powinno się zapewnić im możliwość aktualizowania wiedzy – także poprzez bezpośredni kontakt z pracodawcami. Sukces szkolnictwa zawodowego w dużej mierze zależy będzie również od pozytywnego postrzegania go w społeczeństwie, dlatego należy zniwelować negatywny stereotyp „zawodówki” jako szkoły tzw. drugiego wyboru, mniej prestiżowej – dodaje.

Działania na rzecz podnoszenia jakości kształcenia zawodowego w regionie znalazły się w założeniach **Programu Rozwoju Szkolnictwa Zawodowego Województwa Śląskiego na lata 2014-2020**. W dokumencie zapisano, że „nowoczesne i dopasowane do potrzeb rynku pracy wykształcenie zawodowe jest kluczowym elementem dynamicznego rozwoju społeczno-gospodarczego województwa śląskiego, Polski i Europy”. Do zarysowanej wizji przybliżyć region będą m.in. działania na rzecz tego sektora realizowane w ramach RPO WSL 2014-2020.

– Unijne pieniądze chcemy przeznaczyć przede wszystkim na dopasowanie placówek kształcenia zawodowego do współczesnych wymagań. Zależy nam, aby szkoły i programy nauczania były bardziej elastyczne, tzn. umożliwiały sprawne dostosowanie wiedzy, kompetencji i umiejętności do potrzeb konkretnego pracodawcy, a także nie zamykały drogi do dalszego rozwoju lub przekwalifikowania się – zaznacza Anna Cekiera.

Obecnie w regionie prowadzony jest nabór wniosków na konkurs w ramach Poddziałania 11.2.3, którego celem jest wybór projektów, które przyczynią się do wzrostu zatrudnienia wśród absolwentów szkół branżowych I stopnia i techników. O wsparcie mogą ubiegać się organy prowadzące tego typu placówki, a także wszystkie podmioty, wyłącznie w partnerstwie z organem prowadzącym szkołę lub placówkę kształcenia zawodowego (osoby fizyczne mogą aplikować jedynie w przypadku, gdy prowadzą działalność gospodarczą lub oświatową).

Unijne dotacje przeznaczone zostaną na dwa typy projektów. Pierwszy z nich koncentruje się na poprawie jakości edukacji zawodowej we współpracy z pracodawcami. Premiowane będą przedsięwzięcia zakładające



Obrazy licencjonowane przez Depositphotos.com/Drukarnia Chroma

Nowoczesne kształcenie zawodowe to nie tylko teoria, ale przede wszystkim praktyczne umiejętności zdobywane w zakładach pracy

doskonalenie umiejętności i kompetencji nauczycieli i instruktorów praktycznej nauki zawodu oraz podnoszenie kwalifikacji zawodowych przez uczniów i wzmacnianie ich zdolności do zatrudnienia. Pieniądze przeznaczone zostaną też na doradztwo edukacyjno-zawodowe i rozwój współpracy szkół z otoczeniem społeczno-gospodarczym (obejmującej m.in. możliwość realizacji wysokiej jakości staży i praktyk zawodowych bezpośrednio u pracodawców). Każdy uczeń korzystający z tej formy wsparcia otrzyma stypendium w wysokości 1600 zł.

– Drugi typ projektów dotyczyć będzie realizacji działań mających na celu stworzenie w szkołach warunków kształcenia zbliżonych do rzeczywistego środowiska pracy. Zakres wsparcia obejmie w tym przypadku wyposażenie pracowni i warsztatów szkolnych w nowoczesny sprzęt i materiały dydaktyczne – mówi Anna Cekiera. Grupą docelową realizowanych przedsięwzięć powinni być uczniowie szkół zawodowych, młodociani pracownicy, nauczyciele zawodu i instruktorzy praktycznej nauki zawodu oraz szkoły i placówki prowadzące kształcenie zawodowe.

Ważne jest, by projektodawcy ubiegający się o dofinansowanie pamiętali, że wszystkie zaplanowane formy wsparcia powinny wynikać z indywidualnie zdiagnozowanego zapotrzebowania szkół w zakresie objętym planowanym wsparciem. Diagnoza musi zawierać realne problemy i potrzeby danej placówki oraz opierać się na konkretnych danych.

Więcej informacji można znaleźć na stronie:
www.rpo.slaskie.pl

SG

NIEKTÓRE ZAWODY DEFICYTOWE W WOJEWÓDZTWIE ŚLĄSKIM

monterzy linii elektrycznych

operatorzy maszyn do szycia

specjaliści do spraw sprzedaży

magazynierzy i pokrewni

tynkarze i pokrewni

osoby dozoru ruchu w górnictwie

operatorzy maszyn do produkcji
wyrobów z tworzyw sztucznych

kontrolerzy procesów przemysłowych

programiści aplikacji

Pełna lista:

„Monitoring zawodów deficytowych i nadwyżkowych w województwie śląskim w 2016 roku”,
 przygotowany przez Wojewódzki Urząd Pracy w Katowicach,
 lipiec 2017 r.

WYKSZTAŁCONY ABSOLWENT, KOMPETENTNY PRACOWNIK

Śląskie potrzebuje dobrze wykwalifikowanych pracowników. Kuźnią prawdziwych zawodowców jest bez wątpienia Zespół Szkół Technicznych i Ogólnokształcących nr 1 im. Wojciecha Korfanteo w Chorzowie. Dzięki unijnemu wsparciu trzystu uczniów tej szkoły nie tylko poszerza swoją zawodową wiedzę, ale także weryfikuje ją w praktyce – u pracodawców.

SZEROKI ZAKRES WSPARCIA

Celem projektu „Stawiamy na kompetencje zawodowe”, realizowanego od 1 września 2016 r., jest dopasowanie umiejętności zawodowych uczniów do potrzeb rynku pracy.

– Dotychczasowy proces kształcenia pozwolił nam zidentyfikować obszary, w których młodzi ludzie chcieliby się rozwijać. Pod uwagę wzięliśmy także spostrzeżenia nauczycieli i głosy pracodawców, z którymi od lat współpracujemy – mówi **Sylvia Tkocz**, dyrektor Zespołu Szkół Technicznych i Ogólnokształcących nr 1 im. Wojciecha Korfanteo w Chorzowie.

W ramach projektu uczniowie mają możliwość skorzystania z ponad dwudziestu specjalistycznych szkoleń. Wśród nich są m.in. kursy projektowania graficznego, obróbki obrazu w produkcji profesjonalnych materiałów

reklamowych i fotografii reklamowej, spawania, projektowania i montażu alarmów oraz systemów telewizji dozorowej, a także projektowania i montażu systemów automatyki przemysłowej, obsługi obrabiarek, a nawet przeróbki kopalin stałych. Wszystkie szkolenia kończą się uzyskaniem stosownych certyfikatów. Chętni mogą także wziąć udział w kursie nauki prawa jazdy. Do dyspozycji uczniów są też doradcy zawodowi, którzy pomagają określić ich zawodowe predyspozycje.

– Działania projektowe zostały tak dobrane, aby umożliwić młodym ludziom zdobycie wiedzy i umiejętności w zawodach deficytowych, w których pracodawcy najczęściej poszukują pracowników – wyjaśnia **Sylvia Tkocz**.

Dodatkowo w ramach projektu uczniowie chorzowskiej szkoły mogą odbyć płatne staże i praktyki zawodowe u lokalnych pracodawców. Każdy uczestnik, który przepracuje 150 godzin, otrzyma specjalnie stypendium w wysokości 1480 zł.



Dzięki unijnej dotacji szkoła wyposażona została w nowoczesny sprzęt, który pozwala uczniom zdobywać praktyczne umiejętności



Fot. Dominik Wójcik

Zajęcia w pracowniach to czas na twórcze eksperymentowanie i zdobywanie nowych doświadczeń

– Dotychczasowa realizacja projektu udowodnia, że trafiliśmy nie tylko w zainteresowania uczniów, ale także potrzeby pracodawców. Wielu z nich deklaruje, że zatrudni u siebie absolwentów szkoły, ponieważ dysponują oni już odpowiednimi kwalifikacjami na dane stanowiska – podkreśla Sylwia Tkocz.

Unijne dofinansowanie pozwoliło nie tylko przygotować atrakcyjną ścieżkę kształcenia dla uczniów, ale także zbudować odpowiednią bazę sprzętową szkoły. Pracownie zostały wyposażone w nowoczesny sprzęt (m.in. komputery, plotery, obrabiarki, urządzenia spawalnicze, drony, tablety, aparaty fotograficzne) i multimedialne pomoce dydaktyczne.

– Zakup aparatury był konsultowany z pracodawcami. Zależało nam na stworzeniu pracowni, które jak najlepiej odwzorowywałyby przestrzeń zakładów pracy. Dzięki temu uczniowie już na etapie edukacji szkolnej mają możliwość poznania, jak będzie wyglądać ich przyszłe miejsce pracy – podkreśla dyrektor szkoły. – Łączny koszt zakupów wyniósł ponad 600 tys. zł. Dodatkowo, w ramach projektu, sami nauczyciele mogą podnosić swoje kwalifikacje, uczestnicząc m.in. w studiach podyplomowych czy kursach zawodowych.

DOBRY WYBÓR

Jednym z uczestników projektu jest dziewiętnastoletni **Jakub Hajok**, uczeń klasy o profilu informatycznym. W ramach przedsięwzięcia skorzystał z kursów pod-

noszących wiedzę z zakresu technologii informacyjno-komunikacyjnych. Nauczył się obsługi specjalistycznych programów informatycznych, a także poznał podstawy produkcji i montażu filmów, tworzenia animacji komputerowych i witryn internetowych oraz projektowania aplikacji internetowych.

– Wiedza, którą zdobyłem, to pierwszy krok na drodze mojej zawodowej kariery informatyka. Dzięki udziałowi w projekcie utwierdziłem się w przekonaniu, że ścieżka, którą wybrałem, jest dla mnie odpowiednia. Po ukończeniu szkoły zamierzam iść na studia o profilu informatycznym – podkreśla Jakub.

Z udziału w przedsięwzięciu zadowolony jest też jego kolega z ławki, **Łukasz Siercz**.

– Uważam, że projekt ma wiele zalet. Przede wszystkim pozwala zdobyć nowe umiejętności przydatne na rynku pracy. Szukając zatrudnienia, będę miał się już czym pochwalić przed pracodawcą. Tym bardziej, że zdobyta wiedza będzie potwierdzona stosownymi certyfikatami i – co najważniejsze – praktyką – podkreśla.

Projekt „Stawiamy na kompetencje zawodowe” realizowany jest do 31 sierpnia 2019 roku w ramach Poddziałania 11.2.1. *Wsparcie szkolnictwa zawodowego* – ZIT Regionalnego Programu Operacyjnego Województwa Śląskiego na lata 2014-2020. Całkowita wartość przedsięwzięcia wynosi ponad 2,8 mln zł, z czego dofinansowanie z UE to kwota ponad 2,7 mln zł. ■

POSZUKIWANY SPECJALISTA

Pytanie o dobrego budowlańca pojawia się w internecie prawie tak samo często jak pytanie o adres... godnego zaufania lekarza. To wcale nie żart. Dobry fachowiec to więcej niż doświadczony rzemieślnik, to prawdziwy skarb. Szansę na zdobycie specjalistycznej wiedzy i umiejętności daje projekt „Poszukiwany specjalista” realizowany przez 4EDU Sp z o.o. oraz firmę Ingressio s.c.

SPAWACZ, DEKARZ, MONTER

Bez względu na to, w jakiej branży pracujesz, by osiągnąć w niej sukces, musisz stale udoskonalać swoje umiejętności i poszerzać wiedzę. Taką szansę daje Działanie 11.3 *Dostosowanie oferty kształcenia zawodowego do potrzeb lokalnego rynku pracy – kształcenie zawodowe osób dorosłych RPO WSL 2014-2020*. Konkursy przeprowadza Wojewódzki Urząd Pracy w Katowicach.

– Realizatorzy projektów oferują zainteresowanym kursy zawodowe dla dorosłych wraz z egzaminami czeladniczymi i mistrzowskimi, a także kursy umiejętności zawodowych i kompetencji ogólnych. Dofinansowanie pozyskać można również na poprawę edukacji w szko-



foto: Dominik Wójcik

Ireneusz Fangrat w trakcie szkolenia



łach prowadzących kształcenie dla dorosłych oraz tworzenie i rozwój centrów kształcenia zawodowego i ustawicznego. Projekty realizują szkoły ponadgimnazjalne prowadzące lub zamierzające rozpocząć kształcenie osób dorosłych, placówki kształcenia ustawicznego, praktycznego i zawodowego, a także pracodawcy, uczelnie, zrzeszenia i stowarzyszenia rzemieślnicze i zawodowe – mówi **Grzegorz Sikorski**, dyrektor Wojewódzkiego Urzędu Pracy w Katowicach.

W wyniku konkursu 11.3 RPO WSL z 2016 r. docelowo będzie realizowanych 36 projektów, większość już trwa.

Jednym z takich projektów jest przedsięwzięcie „**Poszukiwany specjalista**”, skierowane do osób po 18. roku życia mieszkających na terenie województwa śląskiego – zarówno bezrobotnych, jak i pracujących. Każdy chętny do udziału w projekcie zgłasza się sam, wypełniając formularz dostępny na stronie internetowej www.4edu.com.pl, lub osobiście. Rekrutacja trwa cały czas.

– Realizację projektu rozpoczęliśmy w styczniu 2017 roku. Do połowy lipca udział w organizowanych przez nas kursach rozpoczęło 76 osób. Trzydzieści z nich zakończyło już szkolenia i po zdaniu egzaminu uzyskało kwalifikacje zawodowe – mówi **Anna Kukla**, koordynatorka projektu.

Największym zainteresowaniem cieszą się kursy spawania oraz montowania instalacji fotowoltaicznych. Można się też szkolić w następujących zawodach: monter zabudowy i robót wykończeniowych, monter sieci, instalacji i urządzeń sanitarnych. W ramach programu organizowany jest także kurs dekarza w dwóch stopniach zaawansowania: czeladnika i mistrza. Wszystkie kursy kończą





Obrazy licencjonowane przez Depositphotos.com/Druckaria Chroma

Realizatorzy oferują zainteresowanym m.in. kursy zawodowe dla dorosłych wraz z egzaminami czeladniczymi i mistrzowskimi, a także kursy umiejętności zawodowych i kompetencji ogólnych.

w takich warunkach należy się lepsza pensja. Nikt jednak nie chciał mi jej zagwarantować. Uznałem, że trzeba zmienić swoje życie. Nie wiedziałem jeszcze, jak wielkie to będzie wyzwanie... – mówi Ireneusz Fangrat.

Los rzucił mu wiele kłód pod nogi. Przez pewien czas był nie tylko bezrobotny, ale z powodu problemów finansowych również... bezdomny. W końcu jednak zaczął „wychodzić na prostą”. Gmina zaoferowała mu mieszkanie, stawiając jeden warunek: musi wyremontować je własnymi środkami.

– Nie było mnie stać na wynajęcie ekipy. Zabrałem się więc do pracy z pomocą rodziny. Wtedy po raz pierwszy pomyślałem o budownictwie wykończeniowym jako swojej zawodowej przyszłości – przyznaje.

Pierwsze kroki w nowej branży zaczął stawiać pomagając w firmie męża kuzynki, wykonując drobne prace i nabierając doświadczenia. Po kilku latach uznał, że ma wiedzę i umiejętności, żeby założyć własną firmę. Chciał skorzystać z dofinansowania Powiatowego Urzędu Pracy, jednak nie spełniał warunków – umiejętności może i posiadał, ale nie potwierdzały tego żadne certyfikaty. Tak trafił na projekt 4EDU Sp. z o.o. i Ingressio s.c.

– Dzięki udziałowi w tym przedsięwzięciu mogę nie tylko wiele się nauczyć, ale także zdobyć dokumenty potwierdzające umiejętności. Uczestniczę w kursie montera zabudowy i robót wykończeniowych. Chciałbym też skończyć szkolenie z zakresu montażu sieci, instalacji i urządzeń sanitarnych, a później założyć własną firmę – mówi.

Zainteresowani szkoleniami znajdą informacje na stronach: www.4edu.com.pl oraz www.ingressio.pl. Rekrutacja jest otwarta.

Warto śledzić stronę internetową Wojewódzkiego Urzędu Pracy w Katowicach: www.rpo.wup-katowice.pl, gdzie sukcesywnie publikowane są informacje o projektach unijnych, które uzyskały dofinansowanie w ramach RPO WSL 2014-2020 i adresowane są do mieszkańców regionu, chcących podnosić swoje kwalifikacje zawodowe. ■

Projektodawcy oferują zainteresowanym liczne kursy zawodowe

się egzaminami Izby Rzemieślniczej oraz Małej i Średniej Przedsiębiorczości w Katowicach, Instytutu Spawalnictwa w Gliwicach lub Urzędu Dozoru Technicznego. Na każdy z tych zawodów jest obecnie ogromne zapotrzebowanie na rynku pracy.

– Projekt pozwala uczestnikom na zdobycie wiedzy teoretycznej i praktycznej w wybranych zawodach. Uzyskanie nowych kwalifikacji zdecydowanie wzmacnia ich pozycję na rynku pracy. Osoby, które przed udziałem w projekcie były już zatrudnione, znacznie zwiększają swoje szanse na awans lub zdobycie lepszej pracy. Bezrobotni z kolei mogą uzupełnić swoje CV o nowe umiejętności, tym samym zwiększając możliwości znalezienia zatrudnienia – mówi Anna Kukła. – Planujemy objąć wsparciem 222 osoby. Zakładamy, że co najmniej 176 uczestników ukończy szkolenia i zda egzamin zewnętrzny, uzyskując odpowiednie certyfikaty – dodaje. Udział w kursach jest bezpłatny. Zakończenie projektu przewidywane jest na 31 grudnia 2018 roku.

POTWIERDZONE UMIEJĘTNOŚCI

Jednym z uczestników projektu jest **Ireneusz Fangrat** z Dąbrowy Górniczej. Z zawodu jest piekarzem i wiele lat pracował w jednej z lokalnych piekarni. To jednak go nie satysfakcjonowało. Po 16 latach postanowił radykalnie zmienić swoje życie.

– Pracowałem sześć dni w tygodniu, wyłącznie nocami. Nie miałem życia prywatnego, a do tego doszły problemy zdrowotne: pylica i bóle kręgosłupa. Nie byłem zadowolony także z wynagrodzenia. Uważałem, że za pracę

TWOJA PRZYSZŁOŚĆ I TWÓJ WYBÓR!

Dynamiczne zmiany gospodarcze i rozwój nowoczesnych technologii sprawiają, że pracodawcy, poszukując pracowników z odpowiednimi uprawnieniami zawodowymi, oczekują od nich również biegłej znajomości języków obcych i obsługi narzędzi informatycznych. Dostrzegając rosnące potrzeby rynku pracy, na przełomie października i listopada Wojewódzki Urząd Pracy w Katowicach ogłosi konkurs w ramach Poddziałania 11.4.3 *Kształcenie ustawiczne* na projekty zakładające wzrost kwalifikacji i kompetencji mieszkańców regionu w zakresie umiejętności cyfrowych i języków obcych.



POSZUKIWANY, POSZUKIWANA

Eksperti rynku pracy podkreślają, że w Śląskiem, gdzie szczególnie widoczne są skutki restrukturyzacji przemysłu, wsparcie procesu przekwalifikowania się czy zdobywania nowych umiejętności zawodowych przez mieszkańców jest kluczowe ze względu na znaczącą lukę kompetencyjną. Na rynku pracy brakuje fachowców poszukiwanych przez pracodawców, zarówno specjalistów z wyższym wykształceniem, techników, jak i przedstawicieli średniego personelu biurowego oraz usługowego. Jak wynika z raportu „Zapotrzebowanie na zawody na rynku pracy województwa śląskiego w opiniach śląskich przedsiębiorców”, opracowanego przez Wojewódzki Urząd Pracy w Katowicach, szczególnie poszukiwani są pracownicy z dwóch sektorów: informatyki/IT oraz handlu i usług. Pracownicy aplikujący na te stanowiska powinni nie tylko mieć wykształcenie kierunkowe, ale też legitymować się dodatkowymi kwalifikacjami. Najczęściej pracodawcy wskazywali na znajomość języków obcych (głównie angielskiego) oraz postępowanie się nowoczes-

nymi narzędziami informatycznymi. Istotna jest też gotowość do zdobywania wiedzy i podnoszenia umiejętności zawodowych związanych z danym stanowiskiem pracy.

– Dostrzegając potrzeby przedsiębiorców, a także chcąc ułatwić mieszkańcom regionu znalezienie odpowiedniego zatrudnienia, Wojewódzki Urząd Pracy planuje przeprowadzić trzeci już nabór w ramach Poddziałania 11.4.3. Po konkursach ogłaszanych w ubiegłych latach siedem wybranych instytucji już realizuje sukcesywnie szkolenia komputerowe i językowe. Są one skierowane do osób dorosłych, które z własnej inicjatywy chcą nabyć, uzupełnić lub podwyższyć kwalifikacje. Te projekty cieszą się dużym zainteresowaniem, co świadczy o tym, że coraz więcej osób zdaje sobie sprawę z wymagań pracodawców. Nie chcąc tracić szansy na atrakcyjną pracę, decydują się zainwestować w swój osobisty i zawodowy rozwój – mówi **Grzegorz Sikorski**, dyrektor Wojewódzkiego Urzędu Pracy w Katowicach. – Instytucje, których projekty w najbliższym naborze zostaną wybrane do realizacji, zorganizują kolejne kursy i szkolenia. Będą one adresowane przede wszystkim do osób 50+ i o niskich kwalifikacjach, mających największe braki w zakresie kompetencji o kluczowym charakterze, czyli w znajomości języków obcych i umiejętności informatycznych. Na ten cel zarezerwowana została pula ponad 13,6 mln zł.

Z WŁASNEJ INICJATYWY

O unijne środki będą się mogły ubiegać wszystkie podmioty, z wyłączeniem osób fizycznych (nie dotyczy prowadzących działalność gospodarczą lub oświatową na podstawie przepisów odrębnych). Grupą docelową reali-

Na rynku pracy nadal brakuje fachowców z wyższym wykształceniem, ale też techników oraz przedstawicieli średniego personelu biurowego i usługowego.





Obrazy licencjonowane przez Depositphotos.com / Drukarnia Chroma

Grupą szczególnie poszukiwaną na rynku są specjaliści branży IT

Ze szkoleń będą mogli korzystać zarówno pracownicy zatrudnieni w ramach umowy o pracę, jak i osoby świadczące usługi na podstawie umowy agencyjnej czy umowy zlecenia.

zowanych przedsięwzięć powinni być pracujący powyżej 25. roku życia. Pierwszeństwo w procesach rekrutacji będą miały osoby należące do grup defaworyzowanych, mających największe potrzeby w dostępie do edukacji. Są to przede wszystkim osoby po 50. roku życia, o niskich kwalifikacjach, z niepełnosprawnościami, kobiety (szczególnie powracające na rynek pracy po przerwie związanej z urodzeniem i wychowaniem dziecka), a także mieszkańcy terenów wiejskich (gminy wiejskie, wiejsko-miejskie oraz miasta do 25 tys. mieszkańców).

– Ze szkoleń będą mogli korzystać zarówno pracownicy zatrudnieni w ramach umowy o pracę, jak i osoby świadczące usługi na podstawie umowy agencyjnej czy umowy zlecenia. Każdy uczestnik projektu będzie miał możliwość dokonania samodzielnego wyboru formy wsparcia odpowiadającej jego indywidualnym potrzebom. Oznacza to, że chętni podejmować będą szkolenia i kursy z własnej inicjatywy, a nie za pośrednictwem pracodawcy – podkreśla **Magdalena Kmieć-Czekała** z Zespołu ds. Promocji i Informacji Wydziału Zarządzania EFS Wojewódzkiego Urzędu Pracy w Katowicach.

Na dofinansowanie mogą liczyć dwa typy projektów. Pierwszy z nich obejmuje szkolenia i kursy w zakresie umiejętności teleinformatycznych i znajomości języków obcych. Drugi to programy walidacji i certyfikacji kompetencji uzyskanych poza projektem w zakresie technologii informacyjno-komunikacyjnych i języków obcych. Oferta obejmuje szkolenia i egzaminy z języka angielskiego, niemieckiego oraz francuskiego na różnych poziomach zaawansowania.

– Kursy językowe muszą zakończyć się formalną oceną i walidacją, a także przyznaniem certyfikatu zewnętrznego potwierdzającego zdobyte przez uczestników kwalifikacje, zgodnie z Europejskim Systemem Opisu Kształcenia Językowego. Z kolei szkolenia komputerowe powinny zakończyć się uzyskaniem dokumentu potwierdzającego zdobycie i podniesienie kompetencji cyfrowych – podkreśla **Magdalena Kmieć-Czekała**.

Warto dodać, że projekty, w których pracownicy mikro-, małych i średnich przedsiębiorstw, mogą być skierowani na szkolenie przez pracodawcę, realizowane są w ramach Działania 8.2 **Wzmacnianie potencjału adaptacyjnego przedsiębiorstw, przedsiębiorców i ich pracowników** poprzez usługi oferowane w **Bazie Usług Rozwojowych**.

Więcej informacji na temat planowanego naboru można znaleźć na stronie: www.rpo.wup-katowice.pl. ■

DW

ŚLĄSKIE FORUM INNOWACJI

Przedstawiciele biznesu, samorządów lokalnych oraz środowisk naukowych wzięli udział 22 czerwca w Śląskim Forum Innowacji. Spotkanie, które odbyło się w Międzynarodowym Centrum Kongresowym w Katowicach, było okazją do rozmowy o innowacyjnym potencjale regionu, a także o kierunkach rozwoju i możliwości wsparcia inteligentnych specjalizacji.

NOWATORSKIE MYŚLENIE

Śląskie to jeden z pierwszych regionów w Polsce wdrażających inteligentne specjalizacje. Regionalna Strategia Innowacji Województwa Śląskiego na lata 2003–2013 (RIS) była pierwszym dokumentem regionalnym zorientowanym na wzmocnienie procesów innowacyjnych. W 2010 roku eksperci opracowali Program Rozwoju Technologii Województwa Śląskiego na lata 2010–2020 (PRT), który zdefiniował główne obszary technologicznego rozwoju regionu. Za priorytetowe uznano: technologie medyczne, technologie dla energetyki i górnictwa, technologie dla ochrony środowiska, technologie informacyjne i telekomunikacyjne, produkcję i przetwarzanie materiałów, transport i infrastrukturę transportową, przemysł maszynowy, samochodowy, lotniczy i górniczy oraz nanotechnologie i nanomateriały.

W trakcie pracy nad Regionalną Strategią Innowacji Województwa Śląskiego na lata 2013–2020 wybrano spośród nich trzy najbardziej perspektywiczne inteligentne specjalizacje: medycynę, energetykę i technologie informacyjno-komunikacyjne. Przyjęte specjalizacje mają umożliwić wykorzystanie potencjału naukowo-badawczego, biznesowego, edukacyjnego i społecznego województwa śląskiego. Tym bardziej, że w wybranych obszarach nasz region wyróżnia znaczący w skali kraju potencjał kompetencji, a to jest cecha niezwykle ważna dla ich skutecznego wdrażania i minimalizacji ryzyka. Co więcej, nasze województwo ma drugi co do wielkości potencjał badawczo-rozwojowy w kraju – w Śląskiem powstaje bowiem ponad 12 proc. polskiego PKB, a codziennie rejestrowanych jest ponad 100 firm.

Eksperti zaproszeni do debaty zastanawiali się, czy obrane kluczowe kierunki rozwoju rzeczywiście przyczyniają się do wzmocnienia nowatorskiego charakteru województwa, czy też wymagają zmian. W naszym regionie proces wdrażania inteligentnych specjalizacji jest cały czas monitorowany w ramach tzw. Procesu Przedsiębiorczego Odkrywania (PPO). Jego istotą jest wspieranie oddolnych działań i inicjatyw prowadzących do inteligentnego rozwoju i optymalnego wykorzystania zasobów, w szczególności tych angażujących sektor prywatny w prowa-

dzeniu i finansowaniu badań i innowacji. Wokół tego podejścia realizowany jest projekt „Sieć Regionalnych Obserwatoriów Specjalistycznych w Procesie Przedsiębiorczego Odkrywania (SO RIS w PPO)”, który docelowo ma przyczynić się do wyłonienia sektorów wzrostowych gospodarki, mogących zmienić lub uzupełnić wskazane w Regionalnej Strategii Innowacji Województwa Śląskiego na lata 2013–2020 inteligentne specjalizacje.

– W projekcie SO RIS w PPO, oprócz Urzędu Marszałkowskiego, który jest liderem projektu, mamy aż dwunastu partnerów w obszarach zgodnych z PRT, takich jak środowisko, ICT, medycyna, energetyka, nanomateriały i nanotechnologie oraz przetwarzanie materiałów. Dzięki zakrojonej na tak szeroką skalę współpracy, łatwiej nam dotrzeć do przedsiębiorców, od działalności których w dużej mierze zależy rozwój potencjału regionalnych specjalizacji – mówiła Małgorzata Staś, dyrektor Wydziału Rozwoju Regionalnego Urzędu Marszałkowskiego Województwa Śląskiego.

OD WIEDZY DO EFEKTÓW

A jak wdrażanie inteligentnych specjalizacji wygląda w praktyce? W ramach RPO WSL 2014–2020 blisko połowa kwoty 550 mln euro, przeznaczonej na wsparcie działalności badawczo-rozwojowej i innowacji w przedsiębiorstwach, dedykowana jest projektom w zakresie inteligentnych specjalizacji. Na dofinansowanie liczyć mogą m.in. projekty zmierzające do wzmocnienia potencjału kreatywnego i innowacyjnego podmiotów sektora B+R+I (Badania, Rozwój, Innowacje) oraz przedsiębiorstw. Beneficjenci otrzymają też środki na badania naukowe i technologiczne oraz zakup i wdrożenie wyników prac B+R (badawczo-rozwojowych) w przedsiębiorstwach, czy nabycie usługi wsparcia w zakresie przejścia procedury ochrony patentowej. Na wsparcie liczyć mogą też przedsięwzięcia zwiększające konkurencyjność mikro-, małych i średnich przedsiębiorstw (MŚP). Ponadto dofinansowanie będą mogły otrzymać projekty dotyczące transformacji w kierunku gospodarki niskoemisyjnej we wszystkich sektorach czy też zwiększenia wykorzy-



2

1. MICHAŁ GRAMATYKA, WICEMARSZAŁEK WOJEWÓDZTWA ŚLĄSKIEGO
2. DYSKUSJE O POTENCJALE ŚLĄSKIEGO DESIGNU W WYROBACH MEDYCZNYCH
3. STOISKA PROMOCYJNE RPO WSL 2014–2020
4. EKSPERCKIE ROZMOWY O REGIONALNYCH INTELIGENTNYCH SPECJALIZACJACH



3



4

stania technologii informacyjno-komunikacyjnych w MŚP. Jak zaznacza **Bartosz Rozpondek**, p.o. dyrektora Śląskiego Centrum Przedsiębiorczości, konkursy cieszą się sporym zainteresowaniem przedsiębiorców. W dotychczasowych naborach tylko w ramach Działania 3.2 **Innowacje w MŚP** złożono ponad 315 wniosków z obszaru inteligentnych specjalizacji.

Śląskie Forum Innowacji było też okazją do przyjrzenia się trendom rozwoju nowych technologii w obszarach regionalnych specjalizacji. **Jacek Kotra**, dyrektor Parku Naukowo-Technologicznego „TECHNOPARK GLIWICE” Sp. z o.o., zwrócił uwagę, że w sektorze technologii informacyjno-komunikacyjnych (TIK) w najbliższych latach kluczowe będą technologie w chmurze, Big Data, internet rzeczy oraz cyberbezpieczeństwo. W tym zakresie śląskie firmy mają duży potencjał. Wskazuje na to chociażby ranking 500 największych firm, przedsiębiorstw i grup informatycznych w Polsce w 2013 r., spośród których aż 36 przedsiębiorstw z obszaru TIK miało swoją siedzibę w województwie śląskim. Z kolei **Izabela Czeremcha**, reprezentująca Górnośląską Agencję Przedsiębiorczości

i Rozwoju Sp. z o.o., mówiła o perspektywach rozwoju technologii medycznych. Nowatorskie działa z zakresu medycyny w najbliższych latach w naszym regionie skupią się m.in. wokół telemedycyny i robotyki medycznej, inżynierii materiałowej, molekularnej i genetycznej, a także na tworzeniu sztucznych narządów. Konferencja odbyła się w ramach X Międzynarodowych Targów Wynalazków i Innowacji INTARG, których zadaniem jest prezentacja innowacyjnych produktów, technologii i usług z różnych branż i dziedzin w celu ich transferu do przemysłu. Targi są platformą bezpośredniego kontaktu i spotkań przedstawicieli nauki i biznesu, potencjalnych nabywców prezentowanych innowacji oraz podmiotów wspomagających i finansujących badania i rozwój. Śląskie Forum Innowacji było współfinansowane przez Unię Europejską ze środków Europejskiego Funduszu Społecznego w ramach Regionalnego Programu Operacyjnego Województwa Śląskiego na lata 2014–2020. ■

Łukasz Karkoszka

SUKCES AKCJI EFS-OWE ŚLĄSKIE

Członek Zarządu Województwa Śląskiego
Kazimierz Karolczak



Sieć Punktów Informacyjnych Funduszy Europejskich (PIFE) oraz instytucje zaangażowane w realizację RPO WSL 2014-2020 rozpoczęły w marcu br. akcję informacyjną pod nazwą „EFS-owe Śląskie”. Celem przedsięwzięcia było zwiększenie zainteresowania wsparciem z Europejskiego Funduszu Społecznego (EFS), dostępnym w naszym województwie.

KAMPANIA PROMOCYJNA

Akcja została przyjęta z ogromnym zainteresowaniem, o czym świadczy wysoka frekwencja – ponad 400 osób. Kampania obejmowała cykl otwartych spotkań na terenie całego województwa i skierowana była do wszystkich zainteresowanych pozyskaniem dotacji z UE, jak i podmiotów już realizujących projekty.

Od początku marca do końca czerwca 2017 r. tydzień po tygodniu odbyło się 19 spotkań informacyjnych, podczas których przedstawiono możliwości wsparcia z Europejskiego Funduszu Społecznego, a także najważniejsze kwestie z zakresu realizacji, rozliczania i kontroli projektów.

Zadaniem Europejskiego Funduszu Społecznego jest rozwój społeczeństwa w UE. Środki z tego funduszu inwestuje się w ludzi poprzez zwiększanie ich szans na zatrudnienie i kształcenie, a także podejmując działania z zakresu włączenia społecznego. ■

DW

Serdecznie dziękuję wszystkim za zaangażowanie oraz liczne uczestnictwo w spotkaniach. Jednocześnie zapraszam do wzięcia udziału w kolejnej edycji, która rozpocznie się po wakacjach.

Kazimierz Karolczak
Członek Zarządu Województwa Śląskiego



Akcja promocyjna cieszyła się dużym zainteresowaniem beneficjentów – wzięło w niej udział ponad 400 osób



Podczas spotkań informacyjnych przedstawiono możliwości pozyskania środków z EFS w ramach RPO WSL 2014-2020

KTO PYTA, MNIEJ BŁĄDZI

Zainteresowani informacjami na temat unijnego wsparcia mogą zgłaszać się do Punktów Informacji Funduszy Europejskich. Pracownicy punktów udzielą informacji związanych z procedurą pozyskiwania unijnych funduszy. Warto skorzystać z tej bezpłatnej i fachowej pomocy.



odpowiada
Justyna Fortunka
konsultantka PIFE

Poddziałania 11.1.4. Poprawa efektywności kształcenia ogólnego

■ Czy w ramach realizacji jednego projektu dla typu 3, wsparciem mogą zostać objęte równocześnie szkoły, których wyniki z egzaminu maturalnego są najniższe oraz te, których wyniki są na wysokim poziomie?

Jest to możliwe, jednak wprowadzenie do projektu dwóch szkół o innych potrzebach wiąże się z koniecznością opisanie/zdefiniowania we wniosku o dofinansowanie dwóch różnych grup docelowych wraz ze szczegółową ich diagnozą. Dlatego łączenie wsparcia dla dwóch różnych szkół, przy ograniczeniu liczby znaków w LSI, może spowodować nieczytelność zapisów wniosków, a tym samym oceniający mogą mieć problemy w rozróżnieniu obu grup oraz ich potrzeb/oczekiwań w stosunku do zaplanowanych zadań w projekcie. A to z kolei może się przełożyć na niską ocenę projektu, gdyż przewidziane wydatki w projekcie nie będą mieć wystarczającego uzasadnienia w opisie sytuacji grup docelowych. Tym samym IZ RPO dopuszcza taką możliwość, ale jej nie rekomenduje.

Źródło: Regulamin Konkursu, Szczegółowy Opis Osi Priorytetowych Regionalnego Programu Operacyjnego Województwa Śląskiego

■ Czy wkład rzeczowy wniesiony do projektu może stanowić wkład własny? Czy praca nauczycieli może być potraktowana jako wkład własny?

Tak, wkład rzeczowy wniesiony do projektu stanowi wkład własny. Praca nauczycieli może być wniesiona jako wkład własny, jednakże należy przedstawić metodologię wyliczenia wysokości wynagrodzenia nauczyciela wniesionego jako wkład własny.

Źródło: Regulamin konkursu, Szczegółowy Opis Osi Priorytetowych Regionalnego Programu Operacyjnego Województwa Śląskiego, Wytyczne w zakresie kwalifikowalności wydatków w ramach EFRR, EFS oraz Funduszu Spójności 2014-2020

Działanie 11.3. Wzmocnienie potencjału edukacyjnego / Dostosowanie oferty kształcenia zawodowego do potrzeb lokalnego rynku pracy – kształcenie zawodowe osób dorosłych

■ Czy kwalifikowalne będzie wsparcie doradcy zawodowego, indywidualne kończące się IPD oraz jako monitorowanie realizacji IPD?

Wsparcie w postaci doradztwa edukacyjno-zawodowego może być realizowane w szkołach, w których zdiagnozowano potrzebę zewnętrznego wsparcia w tym zakresie. Interwencja na rzecz realizacji zewnętrznego wsparcia szkół w zakresie doradztwa edukacyjno-zawodowego musi być zgodna z warunkami określonymi w Podrozdziale 6.3 Wytycznych w zakresie realizacji przedsięwzięć z udziałem środków Europejskiego Funduszu Społecznego w obszarze edukacji na lata 2014-2020 (punkt 5). Jednocześnie wyjaśniam, że dla uczestników kursów w ramach typów operacji 1-4 nie przewiduje się przygotowania i realizacji IPD, gdyż uczestnikami są osoby zgłaszające z własnej inicjatywy chęć kształcenia formalnego (podnoszenia, uzupełniania kwalifikacji lub ich formalnego potwierdzenia) lub uczestniczące z własnej inicjatywy w szkoleniach i kursach.

Źródło: Regulamin Konkursu, Szczegółowy Opis Osi Priorytetowych Regionalnego Programu Operacyjnego Województwa Śląskiego, Wytyczne w zakresie kwalifikowalności wydatków w ramach EFRR, EFS oraz Funduszu Spójności 2014-2020 (Opracowano przez Wojewódzki Urząd Pracy w Katowicach)

■ Czy kwalifikowalne będzie wsparcie dla uczestników w formie stypendium szkoleniowego, wyłącznie dla osób niepracujących i niezarejestrowanych w PUP?

Realizacja szkoleń jest zgodna z wytycznymi w zakresie realizacji przedsięwzięć z udziałem środków Europejskiego Funduszu Społecznego w obszarze edukacji na lata 2014-2020, które nie przewidują stypendiów za udział w szkoleniach, a wyłącznie stypendia za udział w stażach zawodowych, mających swoje uzasadnienie w podstawie programowej.

Źródło: Regulamin konkursu, Szczegółowy Opis Osi Priorytetowych Regionalnego Programu Operacyjnego Województwa Śląskiego (Opracowano przez Wojewódzki Urząd Pracy w Katowicach)



odpowiada
Łukasz Tofilski
konsultant PIFE

Działanie 11.1 Ograniczenie przedwczesnego kończenia nauki szkolnej oraz zapewnienie równego dostępu do dobrej jakości edukacji elementarnej, kształcenia podstawowego i średniego

■ Jeśli pracodawcy, zgodnie z zapisem o refundacji w Regulaminie Konkursu, sami będą kupować wyposażenie stanowisk pracy dla stażystów i praktykantów, to w wypadku, jeśli są to firmy prywatne, czy obowiązuje je PZP i zasada konkurencyjności?

Kwestię ponoszenia i rozliczania wydatków ponoszonych na zapewnienie odpowiednich warunków odbywania praktyki/stażu powinna regulować zawarta z pracodawcą umowa. Pracodawca (o ile nie jest partnerem/realizatorem) nie jest zobligowany do stosowania warunków i procedur określonych w Wytycznych w zakresie kwalifikowalności wydatków.

Źródło: Regulamin Konkursu, Szczegółowy Opis Osi Priorytetowych Regionalnego Programu Operacyjnego Województwa Śląskiego

■ Pytanie dotyczy refundacji wynagrodzenia opiekunów staży i praktyk zawodowych – właściciel jednej z firm zdecydowanie wolałby, aby dodatek dla opiekunów staży był wypłacany na podstawie zawartej umowy trójstronnej przez Wnioskodawcę bezpośrednio na konto pracownika – opiekuna. Czy takie rozwiązanie jest możliwe?

Nie jest możliwe. Beneficjent, działając na podstawie porozumienia z danym podmiotem przyjmującym uczniów na staż lub praktykę, refunduje Pracodawcy koszty związane z wynagrodzeniem pracownika wyznaczonego na opiekuna stażysty w projekcie.

Źródło: Regulamin Konkursu, Szczegółowy Opis Osi Priorytetowych Regionalnego Programu Operacyjnego Województwa Śląskiego

■ Czy personel zatrudniany w ramach kosztów pośrednich wykazywany jest w bazie personelu? Jeśli tak, to czy uzupełniać należy okresy zatrudnienia?

W module Baza personelu należy uwzględnić dane wyłącznie personelu zaangażowanego w kosztach bezpośrednich projektu z wyłączeniem osób zaangażowanych w realizację działań/zadań rozliczanych za pomocą uproszczonych metod. Niemniej w sytuacji, gdy pracownik ujęty w ramach kosztów pośrednich wykonuje dodatkowo zadania merytoryczne w ramach projektu (np. udziela wsparcia), to jego wynagrodzenie za wsparcie merytoryczne jest wykazywane w ramach kosztów bezpośrednich, a więc jego zaangażowanie w zadania merytoryczne powinno być wykazane w Bazie personelu.

Źródło: Regulamin Konkursu, Szczegółowy Opis Osi Priorytetowych Regionalnego Programu Operacyjnego Województwa Śląskiego, Wytyczne w zakresie kwalifikowalności wydatków w ramach EFRR, EFS oraz Funduszu Spójności 2014-2020

Działanie 11.2 Dostosowanie oferty kształcenia zawodowego do potrzeb lokalnego rynku pracy – kształcenie zawodowe uczniów

■ Czy w ramach konkursu bezwzględnie konieczne jest zastosowanie wraz z działaniami z typu 1 także działań z typu 2, czyli doposażenia?

Typ 1 projektu może być realizowany samodzielnie natomiast realizacja typu 2 projektu jest możliwa jedynie łącznie z typem 1 projektu.

Źródło: Regulamin Konkursu, Szczegółowy Opis Osi Priorytetowych Regionalnego Programu Operacyjnego Województwa Śląskiego

■ Proszę o wyjaśnienie pojęcia, iż realizacja wsparcia na rzecz nauczycieli zawodu instruktorów praktycznej nauki zawodu powinna być prowadzona z wykorzystaniem doświadczenia wojewódzkich i lokalnych placówek doskonalenia nauczycieli. Jaki jest zakres tego doświadczenia, które winno być wykorzystane?

Zważywszy na bogatą ofertę placówek kształcenia nauczycieli, doświadczenie można rozumieć bardzo szeroko. Wykorzystanie wsparcia placówek powinno przyczynić się do zwiększenia jakości, kompleksowości, innowacyjności oferowanego wsparcia. Należy mieć na uwadze, iż wsparcie kierowane w ramach projektu do nauczycieli powinno wynikać z przeprowadzonej diagnozy, a udział nauczycieli w projekcie będzie możliwy jedynie jako dodatkowe, uzupełniające działanie względem działań skierowanych do uczniów.

Źródło: Regulamin Konkursu, Szczegółowy Opis Osi Priorytetowych Regionalnego Programu Operacyjnego Województwa Śląskiego

■ Czy warunek 5% partycypacji finansowej pracodawcy dotyczy łącznie wszystkich staży w ramach projektu, czy w przypadku organizacji staży/praktyk zawodowych u kilku pracodawców (w ramach jednego projektu) jeden z pracodawców zgodzi się na partycypację kosztów to powyższy warunek uznaje się za spełniony?

Kryterium może zostać uznane za spełnione przy wniesieniu co najmniej 5% wkładu przez każdego z przedsiębiorców/pracodawców zaangażowanych w organizację staży/praktyk zawodowych. Alternatywnie istnieje również możliwość wniesienia wkładu rzeczowego przedsiębiorcy. W takim przypadku realizator projektu powinien każdorazowo zweryfikować, czy koszty wykazane przez pracodawcę nie odbiegają od cen rynkowych. Udział 5% należy odnieść do całości środków przewidzianych w budżecie projektu na realizację wszystkich działań związanych z organizacją staży/praktyk zawodowych.

Źródło: Regulamin Konkursu, Szczegółowy Opis Osi Priorytetowych Regionalnego Programu Operacyjnego Województwa Śląskiego

■ Czy zakup licencji na program Auto Cad mogą zakwalifikować we wniosku jako środek trwały?

Nie, zakup licencji oprogramowania nie należy do kategorii środków trwałych.

Źródło: Regulamin Konkursu, Wytyczne w zakresie kwalifikowalności wydatków w ramach EFRR, EFS oraz Funduszu Spójności 2014-2020



odpowiada
Justyna Bembenek
konsultantka PIFE

Poddziałanie 12.1. Infrastruktura wychowania przedszkolnego

Proszę o zdefiniowanie pojęcia „pomieszczenia administracyjne w istniejących obiektach”, które widnieje po stronie kosztów niekwalifikowalnych w Wytycznych do kwalifikowalności RPO WSL 2014-2020 tj. o wskazanie, jakie koszty w tym zakresie będą niekwalifikowalne.

Pomieszczenia administracyjne dla istniejących obiektów rozumiane są jako pomieszczenia biurowe dla obsługi przedszkola tj. dyrektora, nauczyciela, sekretarki, intendentki, osoby sprzątającej, konserwatora, kucharki wraz z pomieszczeniami higienicznosanitarnymi dedykowanymi ww. personelowi. Tak więc jeśli Beneficjent posiada tego typu pomieszczenia w projekcie inwestycyjnym, powinien zawrzeć je we wniosku o dofinansowanie w ramach kosztów niekwalifikowanych.

Źródło: Regulamin Konkursu, Szczegółowy Opis Osi Priorytetowych Regionalnego Programu Operacyjnego Województwa Śląskiego, Wytyczne w zakresie kwalifikowalności wydatków w ramach EFRR, EFS oraz Funduszu Spójności 2014-2020

W jaki sposób wnioskodawca ma oświadczyć, że zrealizował/ zrealizuje projekt z dofinansowaniem EFS w ramach RPO WSL 2014-2020 powiązany ze wsparciem infrastrukturą?

Wystarczającym sposobem wykazania spełnienia kryterium formalnego „Projekty powiązane z działaniami realizowanymi ze środków EFS” jest odpowiednie wypełnienie pola B.6.2 wniosku aplikacyjnego. Zgodnie z wymaganiami Instrukcji wypełniania wniosku, w polu tym wnioskodawca wykaże i uzasadni powiązanie projektów. Z treści pola musi wynikać, że wnioskodawca zobowiązuje się zrealizować projekt z dofinansowaniem EFS w ramach RPO WSL 2014-2020 powiązany ze wsparciem infrastrukturą.

Źródło: Regulamin Konkursu, Szczegółowy Opis Osi Priorytetowych Regionalnego Programu Operacyjnego Województwa Śląskiego

Czy wymagane jest dołączenie studium wykonalności jako załącznika do wniosku?

Studium wykonalności nie jest dokumentem wymaganym przez Instytucję Zarządzającą RPO WSL. Dokument może stanowić narzędzie, w celu pozyskania wkładu merytorycznego na potrzeby wypełnienia wniosku (wniosek w LSI) – nie należy go zatem dołączać jako załącznika do dokumentacji aplikacyjnej projektu (dokument ten nie będzie podlegał weryfikacji formalnej, ani nie będzie stanowił przedmiotu oceny merytorycznej). Opracowanie studium wykonalności może natomiast stanowić koszt kwalifikowalny, jeżeli jest to niezbędne do przygotowania dokumentacji aplikacyjnej i wydatek z tym związany zostanie ujęty przez wnioskodawcę w harmonogramie finansowym projektu.

Źródło: Regulamin Konkursu, Szczegółowy Opis Osi Priorytetowych Regionalnego Programu Operacyjnego Województwa Śląskiego

Poddziałanie 11.4.3 Kształcenie ustawiczne

Jakie zadania w projekcie będzie wykonywać wybrany Operator?

Operator będzie realizował wszystkie właściwe dla Beneficjenta projektu zadania, ze szczególnym uwzględnieniem:

- przygotowania dokumentacji projektowej (regulamin, formularze rekrutacyjne itp.);
- działań informacyjno-promocyjnych oraz rekrutacji uczestników/uczestniczek;
- samodzielnej organizacji lub wykupienia na rynku usług szkoleniowych wybranych przez uczestników szkoleń;
- rozliczenia projektu zgodnie z umową o jego dofinansowanie.

Źródło: Regulamin Konkursu, Szczegółowy Opis Osi Priorytetowych Regionalnego Programu Operacyjnego Województwa Śląskiego

Czy trzeba przygotować projekt zarówno na szkolenia językowe, jak i komputerowe?

Tak, zgodnie ze szczegółowym kryterium dostępu nr 4 weryfikowanym na etapie oceny merytorycznej, operator/beneficjent jest zobowiązany do zapewnienia każdemu uczestnikowi/uczestniczce dostępu do wszystkich (przewidywanych w SZOOP i regulaminie konkursu) form wsparcia.

Źródło: Regulamin Konkursu, Szczegółowy Opis Osi Priorytetowych Regionalnego Programu Operacyjnego Województwa Śląskiego

Czy wnioskodawca może realizować szkolenia, czy tylko pełnić rolę organizatora – tj. np. kierować uczestników na szkolenia do instytucji szkoleniowych, które realizują określone wsparcie?

Zgodnie z warunkami i procedurami udzielania wsparcia, określonymi w punkcie 2.2 regulaminów, „Uczestnik projektu po przedstawieniu Operatorowi/Beneficjentowi swoich potrzeb w zakresie szkoleń dostępnych w projekcie będzie samodzielnie dokonywał wyboru szkolenia, które realizować będzie Operator/Beneficjent poprzez wykupienie dla uczestnika odpowiedniego szkolenia na rynku usług szkoleniowych lub samodzielną organizację grup szkoleniowych gromadzących większą liczbę uczestników zgłaszających potrzebę szkolenia w takim samym zakresie”.

Źródło: Regulamin Konkursu, Szczegółowy Opis Osi Priorytetowych Regionalnego Programu Operacyjnego Województwa Śląskiego

Co oznacza zapis, że dany projekt wynika z aktualnego i pozytywnie zaopiniowanego programu rewitalizacji?

Wynikanie z programu rewitalizacji projektu oznacza wskazanie (wymienienie) go wprost w programie rewitalizacji albo określenie go w ogólnym opisie innych, uzupełniających rodzajów działań rewitalizacyjnych. Jeśli podczas oceny wniosku o dofinansowanie oceniający stwierdzi, że dane przedsięwzięcie nie znajduje się na liście „podstawowych projektów rewitalizacyjnych” oraz nie zostało wskazane w zbiorczym opisie innych uzupełniających rodzajów przedsięwzięć rewitalizacyjnych (obszarów tematycznych), należy wskazać, że kryterium to nie zostało spełnione.

Źródło: Regulamin Konkursu, SZOOP Regionalnego Programu Operacyjnego Województwa Śląskiego

Główny Punkt Informacyjny w województwie śląskim

ul. Dąbrowskiego 23, parter, sektor C
40-037 Katowice

godziny otwarcia:

poniedziałki: 7.00–17.00

od wtorku do piątku: 7.30–15.30

telefony:

32 77 40 172

32 77 40 193

32 77 40 194

więcej na www.rpo.slaskie.pl