

RAZEM ZMIENIAMY ŚLĄSKIE

Biuletyn informacyjny
Regionalnego Programu Operacyjnego
Województwa Śląskiego

01/2016

ISSN 2450-0895
egzemplarz bezpłatny



AKADEMIA
SZTUK
PIĘKNYCH
**FUNDUSZE
-TO DZIAŁAJ!**

więcej na www.rpo.slaskie.pl

800 MILIONÓW NA TRANSPORT

Zarząd Województwa Śląskiego wybrał siedem projektów, które zostaną dofinansowane łącznie kwotą ponad 800 mln zł w ramach Działania 6.1 Drogi wojewódzkie Regionalnego Programu Operacyjnego

Województwa Śląskiego na lata 2014-2020. Wśród wytypowanych przedsięwzięć znajduje się m.in. projekt „Budowa Regionalnej Drogi Racibórz – Pszczyna na odcinku przebiegającym przez Miasto Rybnik – etap I”, który obejmuje ponad dziesięciokilometrowy odcinek, od ronda Raciborskiego w Żorach do ul. Wodzisławskiej w Rybniku.

Trasa będzie całkowicie bezkolizyjna – skrzyżowania z kluczowymi drogami niższego rzędu będą wykonane w formie węzłów. W celu zapewnienia bezpieczeństwa z drogami, liniami kolejowymi oraz ciekami wodnymi powstanie 13 obiektów mostowych (2 mosty i 11 wiaduktów).

To największe dofinansowanie (ponad 200 mln zł), jakie kiedykolwiek przyznano projektowi realizowanemu przez Rybnik i jedno z największych, jakie wyasygnowano na projekt realizowany przez jednostkę



fot. Archiwum beneficjenta

Piotr Kuczera – prezydent Rybnika

samorządu terytorialnego w całym województwie. Inwestycja usprawni dojazd do autostrady A1 oraz odciążą zakorkowane części miasta, skróci czas przejazdu przez Rybnik, szczególnie na osi wschód – zachód. ■

KD

PIERWSZY NABÓR W RIT

Pierwszy nabór w Polsce w trybie konkursowym dotyczący Regionalnych Inwestycji Terytorialnych został rozstrzygnięty. W ramach Poddziałania 4.5.2. Niskoemisyjny transport miejski oraz efektywne oświetlenie – RIT Subregionu Zachodniego Regionalnego Programu Operacyjnego Województwa Śląskiego na lata 2014-2020 dofinansowane zostaną dwa projekty.

Dzięki unijnemu wsparciu w Rybniku i Markłowicach oprawy sodowe wymienione zostaną na oprawy energooszczędne typu LED („Wymiana oświetlenia ulicznego wraz z systemem sterowania oświetleniem w Rybniku” oraz „Wymiana źródeł światła oświetlenia ulicznego na energooszczędne typu LED na terenie Gminy Markłowice”). Na terenie obu miast umieszczonych zostanie łącznie ponad 400 szt. opraw ledowych.

Projekty przyniosą spore zyski, również o walorach ekologicznych: zmniejszy się roczne zapotrzebowanie na energię elektryczną – w Rybniku aż o 58%! Zmniejszy się także roczna emisja dwutlenku węgla o ponad 120 ton, co pozwoli zaoszczędzić przy dzisiejszych cenach energii ponad 73 tys. zł rocznie. ■

KD

Szanowni Państwo,

z przyjemnością oddajemy w Państwa ręce pierwszy w tym roku numer biuletynu „Razem zmieniamy Śląskie”, w odświeżonej szacie graficznej.

W numerze dużo miejsca poświęciliśmy innowacyjności. W bieżącej perspektywie finansowej temat niezwykle ważny, ze względu na wysoki priorytet nadany mu przez Komisję Europejską, ale też trudny, ze względu na konieczność połączenia obszaru nauki i przedsiębiorczości. Do rozmowy o innowacyjności zaprosiliśmy gości Sfery Innowacji podczas Europejskiego Kongresu Gospodarczego, a także wystawców, wśród których znalazły się firmy z województwa śląskiego, wyróżniające się innowacyjnymi produktami oraz jednostki naukowo-badawcze opracowujące i testujące innowacyjne rozwiązania.

Uwagę skoncentrowaliśmy również na szkolnictwie zawodowym – w obecnej perspektywie, bowiem województwo śląskie stawia na zwiększenie atrakcyjności, jakości i prestiżu placówek kształcenia zawodowego oraz jak najlepsze dopasowanie kształcenia zawodowego do rynku pracy. Zachęcam do przeczytania artykułu dr Marii Buszman-Witańskiej z Uniwersytetu Ekonomicznego w Katowicach, która brała udział w opracowaniu kompleksowego Programu Rozwoju Szkolnictwa Zawodowego Województwa Śląskiego na lata 2014-2020.

Polecam Państwa uwadze także artykuł dotyczący procedury odwoławczej, prezentujący najważniejsze zasady obowiązujące przy składaniu projektów, ze szczególnym uwzględnieniem różnic między obecnym a poprzednim okresem programowania. Na koniec warto zapoznać się z obowiązkami dotyczącymi upubliczniania zapytań ofertowych, czyli stosowania w praktyce zasady konkurencyjności. ■

Życzę owocnej lektury.

Aleksandra Skowronek,
Wicemarszałek Województwa Śląskiego



foto: Tomasz Jodłowski

W NUMERZE

- 4 > Przyszłość funduszy
- 6 > Innowacyjny Śląsk w pigułce
- 10 > Wyjść poza sferę komfortu
- 12 > Potencjał jest, trzeba go wykorzystać
- 14 > Nowoczesne kształcenie zawodowe
- 16 > Harmonogram naborów
- 18 > Edukacja zawodowa – warto inwestować!
- 21 > Praca bez granic
- 22 > Barometr zawodów
- 23 > Już działa baza konkurencyjności
- 24 > Procedura odwoławcza po nowemu
- 26 > Społecznie odpowiedzialne zamówienia publiczne
- 28 > Spójrz, to działa!
- 30 > Projekty z bliska
- 31 > Środa z funduszami

BEZPŁATNA PRENUMERATA

Kolejne numery biuletynu „Razem zmieniamy Śląskie” można zaprenumerować, wypełniając formularz dostępny pod linkiem: www.rpo.slaskie.pl/biuletyn.

Razem zmieniamy Śląskie – Biuletyn Informacyjny RPO WSL, wydawany na zlecenie Urzędu Marszałkowskiego Województwa Śląskiego, ul. Ligonia 46, 40-037 Katowice, Wydział Rozwoju Regionalnego, fundusze@slaskie.pl, www.rpo.slaskie.pl

Wydawca: Wydawnictwo KA, e-mail: wydawnictwo@kasc.pl, www.kasc.pl

Redakcja: Łukasz Karkoszka, Marek M. Magda, Klaudia Dąbrowska, Joanna Tomczyk-Lidochowska, Dominik Wójcik • Współpraca z redakcją: Krystyna Skrabek (UM WSL), Agnieszka Gajewska (UM WSL), Magdalena Łuka (UM WSL), Paulina Cius (ŚCP), Piotr Kucharski (WUP)

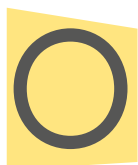
Opracowanie i skład: Wydawnictwo KA s.c. • projekt: Magdalena Frączek, Druk: Mikopol

Zdjęcie na okładce: Piknik Funduszy Europejskich

Publikacja bezpłatna, współfinansowana przez Unię Europejską ze środków Europejskiego Funduszu Społecznego w ramach Regionalnego Programu Operacyjnego Województwa Śląskiego na lata 2014-2020

PRZYSZŁOŚĆ FUNDUSZY

Fundusze europejskie 2014-2020 to zapewne ostatnie tak duże pieniądze, które otrzymała Polska na zdynamizowanie gospodarki i wykreowanie jej innowacyjnego charakteru. Regiony muszą dołożyć starań, aby zgłaszane projekty, odpowiadając na potrzeby mieszkańców, przyczyniły się do tworzenia nowatorskich produktów i usług, od których w dużej mierze zależy dziś ekonomiczny sukces Polski.



przyszłości gospodarczej Europy rozmawiano podczas VIII Europejskiego Kongresu Gospodarczego w Katowicach, który odbył się w dniach 18-20 maja. W trzydniowym spotkaniu wzięło udział blisko 8 tys. gości, w tym

m.in. komisarze unijni, premierzy i przedstawiciele rządów państw europejskich, prezesi największych firm, naukowcy i praktycy, decydenci, mający realny wpływ na życie gospodarcze i społeczne.

Dotychczasowe wdrażanie unijnych funduszy nie przyczyniło się w takim stopniu, jak oczekiwano, do rozwoju innowacyjności europejskiej gospodarki. Pozostaje ona w tyle za azjatycką czy amerykańską. Dostrzegając te braki, Komisja Europejska postawiła przed państwami zadanie doinwestowania obszarów, w których możliwe będzie wykreowanie innowacyjnych rozwiązań. Polska ma szczególną lekcję do odrobienia w tym zakresie, gdyż według rankingu Global Innovation Index 2015 określającym poziom innowacyjności poszczególnych państw, zajmujemy dopiero 46. miejsce na świecie (na 141 sklasyfikowanych krajów). Z państw UE słabiej wypadła jedynie Rumunia.

– Próba podnoszenia konkurencyjności polskiej gospodarki przez finansowanie projektów innowacyjnych jest dość ryzykownym zadaniem, jeśli za poszukiwaniem nowatorskich rozwiązań nie pójdzie inwestowanie w infrastrukturę i otoczenie biznesu. Tylko poprzez dokapitalizowanie sądownictwa, rynku kapitałowego i wykreowanie współpracy między jednostkami naukowo-badawczymi a biznesem możliwe będzie stworzenie środowiska przyjaznego innowacjom – zauważa Rafał Benecki, główny ekonomista z ING Bank Śląski S.A.

Regionalne programy operacyjne kładą nacisk na wspieranie innowacyjności w określonych obszarach, wydzielonych na podstawie przeprowadzonych na



fol. Klaudia Dąbrowska (2)

szerszą skalę foresightów mających określić potencjał i zasoby poszczególnych województw. Są to tzw. inteligentne specjalizacje. Co jednak z obszarami, które nie mieszczą się w wąskich dziedzinach? Rozwiązaniem mogą być środki dostępne w sektorze bankowym.

– Nie kreślimy wąskiej definicji innowacyjności. Staraliśmy się, aby nasze zasoby finansowe były dostępne dla szerokiego grona przedsiębiorców, zarówno tych z sektora MŚP, jak i dużych graczy realizujących przedsięwzięcia powyżej 25 milionów euro. Przy projektach innowacyjnych dzielimy się ryzykiem z przedsiębiorcą – przekonuje Piotr Michałowski z Europejskiego Banku Inwestycyjnego.

W Ministerstwie Rozwoju trwają prace nad stworzeniem nowego mechanizmu finansowego, który wspierałby projekty innowacyjne start-upów. Często bowiem młodzi ludzie mają najlepsze pomysły, ale brakuje im środków na wdrażanie rozwiązań. Formowanie przyjaznego środowiska finansowego dla nowatorskich pomysłów to jedna strona medalu. Drugą jest kreowanie przestrzeni współpracy między sektorem naukowo-badawczym a środowiskiem biznesu.

– Trzeba wypracować odpowiednie procedury współpracy, a także zmienić system edukacyjny polskich uczelni. Większość ośrodków naukowych zarabia dziś na dydaktyce, a nie na badaniach. Powinno być odwrotnie – to badania powinny przynosić dochód – podkreśla Rafał Benecki. – Poza tym polskie firmy ciągle upatrują zysku w niskich kosztach pracy. Zamiast kreować innowacyjne rozwiązania, kupują patenty i udoskonalają produkty. Boją się podjąć ryzyko – to musi się zmienić. Środki unijne mogą być pomocne w tym zakresie – podsumowuje. ■

Łukasz Karkoszka



W trakcie Europejskiego Kongresu Gospodarczego nie zabrakło rozmów na temat rozwoju gospodarki w oparciu o możliwości, jakie dają Fundusze Europejskie

Danuta Kamińska

przewodnicząca komisji skarbników Unii Metropolii Polskich, skarbnik Katowic



fot. Archiwum prywatne

W poprzedniej perspektywie finansowej realizowaliśmy przede wszystkim projekty, które miały podnieść jakość życia mieszkańców, dlatego dziś możemy cieszyć się nowymi obiektami kulturalnymi czy rekreacyjno-sportowymi. W mniejszości były przedsięwzięcia nowatorskie, które obecnie są kluczowe. To dobry kierunek zmian, chociaż trzeba pamiętać, że inwestycje w innowacje są trudne i obarczone sporym ryzykiem. Aby zmniejszyć zagrożenie niepowodzeniem, niezbędne jest zintensyfikowanie współpracy na styku biznes – nauka. Rolą samorządów lokalnych jest tworzenie warunków dialogu i próba konsolidacji tych środowisk. Katowice, dostrzegając potencjał innowacji, od wielu lat starają się tworzyć przestrzeń do takiej współpracy. Zdajemy sobie sprawę, że tylko ośrodki miejskie kreujące innowacje mają szansę zatrzymać młodych, zdolnych ludzi. Z zadowoleniem przyjęliśmy też kierunek wytyczonych regionalnych, inteligentnych specjalizacji, które mają być narzędziem kreowania innowacyjności. W tym zakresie śląskie miasta mają spory potencjał. Szkoda tylko, że smart specializations zredukowane zostały do trzech obszarów wsparcia, w których administracja publiczna ma niewielkie szanse pozyskania środków, przez co część projektów związanych chociażby z modernizacją systemów informatycznych będzie nam ciężko przeprowadzić samodzielnie.

Na bezwrotne dotacje unijne mogą liczyć przedsiębiorstwa, które planują realizację projektów innowacyjnych, wpisujących się w ramy inteligentnych specjalizacji. Firmy planujące działania w innych obszarach mogą korzystać z takich form wsparcia, jak na przykład instrumenty zwrotne w postaci nisko oprocentowanych kredytów, pożyczek i poręczeń. To rozwiązanie, jak pokazał okres programowania 2007-2013, przyniosło efekty – regiony, które zdecydowały się wydzielić ze środków regionalnych programów operacyjnych pulę na instrumenty zwrotne, nie tylko nie straciły kapitału, ale wręcz go pomnożyły. Jedno z województw powiększyło w ten sposób swoją alokację aż o 10%. Produkty zwrotne są więc rozwiązaniem prorozwojowym, nabierającym znaczenia, szczególnie jeśli weźmiemy pod uwagę, że okres 2014-2020 jest ostatnim, w którym nasz kraj otrzymał tak duże finansowe wsparcie. Warto pomyśleć o przyszłości i wypracować modele finansowania zadań prorozwojowych po 2020 roku, które pozwoliłyby sektorowi MŚP prowadzić działania inwestycyjne na szeroką skalę, także w zakresie innowacji. Z dotychczasowych doświadczeń wynika, że przedsiębiorcy chętnie korzystają z mechanizmów zwrotnych. Oprócz niskiego oprocentowania, niezaprzeczalną zaletą tego narzędzia jest też szybka procedura uzyskania dofinansowania. Porównując, w latach 2007-2013 okres od złożenia wniosku do uzyskania dotacji wynosił blisko dwa lata, tymczasem przyznanie pożyczki to pół roku. Zachęcam władze regionów do inwestycji w ten obszar instrumentów finansowanych.

Patrycja Wolińska-Bartkiewicz

Dyrektor Zarządzający Pionem Funduszy Europejskich Banku Gospodarstwa Krajowego



fot. Klaudia Dąbrowska

INNOWACYJNY ŚLĄSK W PIGUŁCE

O tym, że w Śląskiem nie brakuje innowacyjnych produktów i usług, mogli przekonać się mieszkańcy i goście Europejskiego Kongresu Gospodarczego, którzy w dniach 18-20 maja odwiedzili Sferę Innowacji, mieszczącą się w specjalnym namiocie sferycznym na placu przed Międzynarodowym Centrum Kongresowym w Katowicach.

W interaktywnej przestrzeni można było z bliska przyjrzeć się nowatorskim rozwiązaniom technologicznym, które śląscy naukowcy i przedsiębiorcy zastosowali m.in. w medycynie, lotnictwie, geodezji czy przestrzeni wirtualnej. – Zaprosiliśmy do udziału przedsiębiorców, którzy zrealizowali innowacyjne przedsięwzięcia z zastosowaniem nowych technologii, między innymi przy współudziale środków Regionalnego Programu Operacyjnego Województwa Śląskiego. Projekty zdecydowanie wyróżniają się

w skali województwa i są również konkurencyjne za granicą. Mamy się czym pochwalić – mówi Zbigniew Faruga, dyrektor Śląskiego Centrum Przedsiębiorczości. Odwiedzając Sferę Innowacji, można było nie tylko obejrzeć, dotknąć i sprawdzić, jak działają nowatorskie technologie, ale również zasięgnąć informacji o możliwościach uzyskania unijnego dofinansowania projektów innowacyjnych w obecnej perspektywie finansowej. ■

POLITECHNIKA DLA ROZWOJU

Grupa naukowców z Wydziału Automatyki, Elektroniki i Informatyki Politechniki Śląskiej w Gliwicach, Instytutu Włókiennictwa z Łodzi oraz Polsko-Japońskiej Akademii Technik Komputerowych w Warszawie opracowała nowatorski kostium tekstroniczny, składający się z wyrobu włókienniczego i umieszczonych w nim elektronicznych modułów pomiarowych, połączonych w sieć informatyczną. Dzięki temu możliwe jest rejestrowanie oraz przesyłanie danych o aktualnym położeniu poszczególnych części ciała monitorowanej osoby wprost do środowiska wirtualnego. Projekt sfinansowany został ze środków Narodowego Centrum Badań i Rozwoju.

– Rozwiązanie posiada bardzo szerokie spektrum zastosowań od przemysłu filmowego oraz branży gier komputerowych po medycynę. Najbardziej obiecujący jest obszar zastosowań związanych ze zdalną rehabilitacją w miejscu zamieszkania osób starszych i dzieci, a także jako aplikacja w dziedzinie neurologii czy ortopedii (laboratoria kinetyki ruchu). Może być również wykorzystane w badaniach i diagnostyce biomechaniki oraz fizjologii ruchu w sporcie zawodowym i amatorskim – wyjaśnia dr inż. Damian Bereska z Wydziału Automatyki, Elektroniki i Informatyki Politechniki Śląskiej w Gliwicach. W Sferze Innowacji gliwiccy naukowcy prezentowali

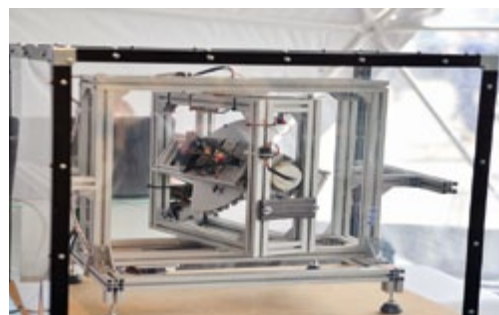


foto: Klaudia Dąbrowska

Trzyosiowa maszyna kalibracyjna

3-osiową maszynę kalibracyjną przeznaczoną do testów i kalibracji inercyjnych jednostek pomiarowych tzw. IMU, które wykorzystane zostały przy projektowaniu kostiumu. Warto dodać, że był to jeden z kilku projektów finansowanych przez NCBiR w ramach pierwszego konkursu Programu Badań Stosowanych realizowanych w Politechnice Śląskiej. ■

projekt: Kostium do aktywizacji ruchu człowieka oparty na sensorach IMU z oprogramowaniem gromadzenia, wizualizacji oraz analizy danych

całkowita wartość projektu: ponad 3 mln zł

wartość dofinansowania z NCBiR: ok. 3 mln zł

Z LOTU PTAKA

Eurosystem S.A. specjalizuje się w najbardziej zaawansowanych technologicznie gałęziach gospodarki, świadcząc usługi w zakresie fotografii cyfrowej, lotniczego skanowania laserowego (LIDAR), systemów informacji przestrzennej. Aby spełnić rosnące oczekiwania klientów, firma postanowiła zakupić nowoczesny, bezzałogowy system fotolotniczy. Uzyskane za pomocą systemu zdjęcia są wykorzystywane do opracowania profesjonalnych produktów fotogrametrycznych, takich jak ortofotomapy czy numeryczne modele terenu.

– W czasie wdrażania projektu, wykorzystana przez nas technologia nie była jeszcze stosowana na polskim rynku. Stosowany system pozwala na szybkie pozyskanie danych obrazowych i dostarczenie precyzyjnych informacji przestrzennych dla niewielkich obszarów analiz, często w warunkach uniemożliwiających tradycyjny nalot fotogrametryczny z powodu dużego zachmurzenia. Opracowane produkty charakteryzują się wysoką dokładnością, a jednocześnie są konkurencyjne pod względem kosztów i czasu dostarczenia w stosunku do tradycyjnych rozwiązań – wyjaśnia Monika Badurska, kierownik Projektów Rozwojowych w firmie Eurosystem S.A.



foto: Archiwum beneficjenta

Bezzałogowy system lotniczy

Wysoka mobilność systemu i dokładność dostarczanych produktów sprawia, że pomiary są alternatywą dla tradycyjnych, kosztownych nalołów fotogrametrycznych, a nawet geodezyjnych pomiarów bezpośrednich. ■

projekt: Podniesienie konkurencyjności przedsiębiorstwa EUROSYSYSTEM S.A. poprzez zakup bezzałogowego systemu lotniczego i wdrożenie innowacyjnej technologii pozyskiwania informacji przestrzennych o terenie

całkowita wartość projektu: ok. 409 tys. zł

wartość dofinansowania z RPO WSL: ponad 199 tys. zł

KLASTER WSPÓŁPRACY

Budowanie sieci współpracy między przedsiębiorstwami, instytucjami otoczenia biznesu oraz jednostkami naukowymi, to jedno z najsukursocześniejszych narzędzi wzmacniania potencjału międzynarodowego firm realizujących działania innowacyjne. Taką drogą podąża Śląski Inkubator Przedsiębiorczości Sp. z o.o., który unijną dotację przeznaczył na utworzenie, promocję i rozwój Śląskiego Klastra Multimedialnego, działającego w obszarze ICT i multimediiów.

– Śląski Klaster ICT i Multimediiów zrzesza 34 członków w tym jednostki nauki, otoczenia biznesu oraz firmy z branży ICT i multimedialnej. Celem inicjatywy jest rozwijanie współpracy międzynarodowej, której będzie towarzyszyło powstawanie nowych, innowacyjnych produktów i usług. Tym, co wyróżnia klaster, jest efekt synergii, który powoduje, że wysiłek zainwestowany we współpracę przynosi szybsze i większe korzyści niż ten sam wysiłek włożony w samodzielną pracę – wyjaśnia Alina Sabuda, menadżer Śląskiego Klastra ICT i Multimediiów. – Łączenie zasobów i kompetencji jest szczególnie istotne w przypadku ekspansji i promocji na rynkach międzynarodowych, które wymagają większych nakładów finansowych i które często są niedostępne dla pojedynczego przedsiębiorstwa. Do tej pory klaster zorganizował 22 międzynarodowe wyjazdy promocyjne, m.in. do Szwecji, Danii, Niemiec, Finlandii, Hiszpanii, Brazylii, Japonii. Poprzez te działania regionalne firmy zyskują możliwość ekspansji własnych, unikalnych produktów i usług. ■

projekt: Innowacje Śląska – utworzenie, promocja i rozwój Śląskiego Klastra Multimedialnego

całkowita wartość projektu: ponad 850 tys. zł

wartość dofinansowania z RPO WSL: ponad 624 tys. zł



foto: Klaudia Dąbrowska

Wirtualna hostessa

E-FIZJOLOGIA - EDUKACJA PRZYSZŁOŚCI

I 3D to grupa spółek działająca na polu nowych technologii i interaktywnych rozwiązań wirtualnych. Z sukcesem łączy obszar badawczy z biznesem i marketingiem, wdrażając zaawansowane projekty z obszaru rzeczywistości wirtualnej (HighTechVR) i realistycznych, trójwymiarowych grafik 3D. W ostatnim czasie firma opracowała zestaw interaktywnych doświadczeń, które do tej pory były wykonywane na zwierzętach laboratoryjnych. Fotorealistyczna grafika 3D oprogramowania Quazar3D pozwala odzwierciedlić najdrobniejsze elementy anatomiczne i skomplikowane procesy fizjologiczne oraz umożliwia interakcję porównywalną do prawdziwego zabiegu. Aplikacje obejmują pełen program ćwiczeń uniwersyteckich z zakresu fizjologii i anatomii. Dzięki nowoczesnej grafice 3D i specjalnym okularom dającym wrażenie głębi obrazu i realności wykonywanych czynności, student może przyswoić całościową wiedzę potrzebną do wykonywania takich zabiegów – od przygotowania zwierzęcia do doświadczenia, poprzez odsłonięcie struktury fizjologicznej, a na podłączeniu specjalistycznej aparatury kończąc. – Badania układu nerwowego, mięśniowego, sercowo-naczyniowego, obserwacje reakcji organizmu na czynniki zewnętrzne – multimedialny charakter aplikacji sprawia, że czujemy się jakbyśmy stali przy prawdziwym stole laboratoryjnym. Wykonując wirtualne eksperymenty na sercu, badamy wpływ temperatury, adrenaliny, jonów potasu i wapnia, stymulacji nerwu błędnego, obciążenia wstępnego i następczego. Tylko

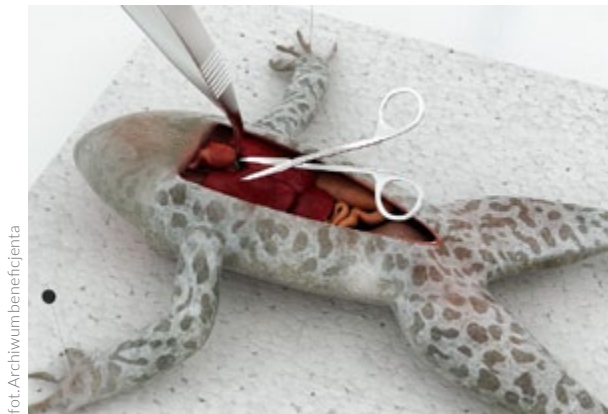


foto:Archiwumbeneficjenta

Kadr z oprogramowania Quazar 3D

od wyobraźni studenta i wykładowcy zależy, jakie ćwiczenia zostaną wykonane. Ich zaletą jest to, że mogą być w każdej chwili przerwane, w celu omówienia ich dotychczasowego przebiegu oraz korekty ewentualnych błędów. Student może wielokrotnie powtarzać dane ćwiczenie, aż do momentu osiągnięcia perfekcji w jego wykonywaniu. A co najistotniejsze – nie cierpi przy tym żadne zwierzę – wyjaśnia Jacek Jędrzejowski prezes i3D S.A. ■

projekt: Innowacje poprzez wdrożenie rozwiązań wirtualnej rzeczywistości

całkowita wartość projektu: ok. 1,1 mln zł

wartość dofinansowania z RPO WSL: ponad 834 tys. zł

CENTRUM TECHNOLOGII

Wspieranie rozwoju przedsiębiorstw w zakresie wdrażania nowoczesnych rozwiązań technologicznych, produktowych i organizacyjnych to główne zadania Centrum Transferu Technologii Kompozytowych, które powstało w Kaniowie. Obiekt wyposażony jest w nowoczesne laboratoria i halę produkcyjno-doświadczalną, sale szkoleniowe i pomieszczenia biurowe. Przedsiębiorcy mogą korzystać tutaj z usług doradczych i szkoleniowych w zakresie badań nad innowacyjnymi materiałami kompozytowymi oraz ich zastosowaniem w nowoczesnym wzornictwie przemysłowym. Środowisko naukowe z kolei zyskało

przezeń do komercjalizacji wyników prowadzonych badań.

– Budowa Centrum przyczyniła się do ożywienia gospodarczego regionu i napływu nowoczesnych technologii. Dzięki inwestycji możliwa jest stała współpraca pomiędzy sektorem MŚP a środowiskiem naukowo-badawczym. Efekty już widać: zwiększa się liczba produktów wytworzonych z zastosowaniem wzornictwa opartego o technologie kompozytowe – mówi Irena Marek, Dyrektor Biura Zarządu Bielskiego Parku Technologicznego, Lotnictwa, Przedsiębiorczości i Innowacji, realizatora projektu. ■

projekt: Budowa Centrum Transferu Technologii w Kaniowie

całkowita wartość projektu: ponad 10,3 mln zł

wartość dofinansowania z RPO WSL: ok. 4,7 mln zł



foto:Archiwumbeneficjenta

Centrum Transferu Technologii Kompozytowych w Kaniowie

NOWOCZESNA TECHNOLOGIA MARKETINGOWA

Innowacje od początku działalności są w kręgu zainteresowań firmy Encja.com, opracowującej systemy i aplikacje informatyczne. Jednym z bardziej spektakularnych osiągnięć przedsiębiorstwa jest stworzenie laboratorium eyetrackingowego, w którym przeprowadzane są badania użyteczności systemów informatycznych w celu poznania preferencji użytkowników i optymalizacji produktów.

– Badanie eyetrackingowe polega na śledzeniu, za pomocą specjalnie skonstruowanej kamery (eye trackera), ruchów gałek ocznych danej osoby. Dzięki temu możliwe jest ocenienie, które elementy oglądanej kreacji (np. strony www, systemu IT) najbardziej przyciągają uwagę odbiorców. Rozwiązanie umożliwia projektowanie bardziej przyjaznych stron i aplikacji, w których rozmieszczenie elementów pozwala na intuicyjną i sprawną obsługę danego produktu – wyjaśnia Karolina Sypuła z firmy Encja.com.

Eyetracking nie był wcześniej stosowany przez śląskie przedsiębiorstwa. Encja.com jako pierwsza zastosowała to narzędzie przy tworzeniu architektury, powiązań i strony wizualnej szeroko rozumianych systemów informatycznych (wychodzących poza aplikacje czy strony internetowe). ■



foto: Klaudia Dąbrowska

Eye tracking – narzędzie badania ruchu gałek ocznych

projekt: Laboratorium badań użyteczności systemów informatycznych – Eye-tracking jako metoda poznania preferencji użytkowników

całkowita wartość projektu: ponad 283 tys. zł

wartość dofinansowania z RPO WSL: ponad 138 tys. zł

POD CZUJNYM OKIEM

Gliwicka firma technologiczna Future Processing wprowadza na rynek nowatorskie rozwiązania monitoringu dla miast. Jednym z nich jest system inteligentnej analizy wideo Civico,

który nie tylko rozwiązuje problem przeoczenia niebezpiecznych sytuacji, ale także radykalnie podnosi poziom bezpieczeństwa na ulicach miasta. Dzięki temu operator nie musi wyłapywać zagrożeń, a jedynie oceniać sytuacje, które wyświetla mu system w postaci alarmu.

– Civico jest w stanie wyłapać akty wandalizmu, bójki czy próby włamania oraz niebezpieczne sytuacje drogowe. Odciążony operator jest w stanie błyskawicznie skierować odpowiednie służby i na przykład wezwać pomoc – podkreśla Ewa Kieczka, Brand Manager z Future Processing.

Inteligentny monitoring funkcjonuje już w Gliwicach, gdzie został uruchomiony na 25 kamerach. Planowane są kolejne wdrożenia w całej Polsce. ■

projekt: Civico System inteligentnej analizy wideo

wartość projektu: przedsięwzięcie sfinansowane ze środków własnych przedsiębiorstwa

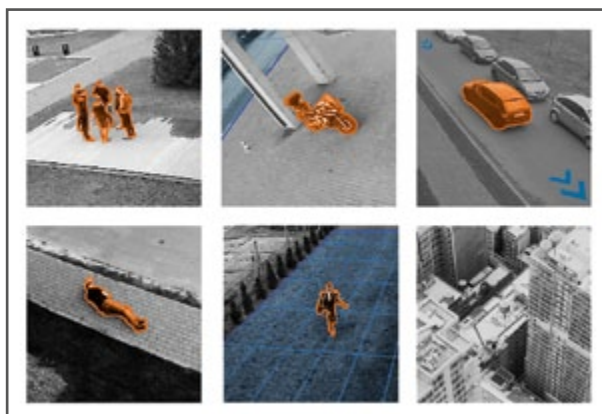


foto: Archiwum beneficjenta

System inteligentnej analizy wideo Civico

WYJŚĆ POZA SFERĘ KOMFORTU

Innowacyjność i konkurencyjność to dziś słowa-klucze – kierunek, w jakim mają podążać przedsiębiorcy ubiegający się o wsparcie unijne i chcący odnieść rynkowy sukces. Aby tak się stało, niezbędne jest zintensyfikowanie współpracy na styku biznes – nauka. Wspólne kreowanie nowatorskich rozwiązań, choć obarczone ryzykiem, może przynieść wymierne efekty w postaci unikalnych produktów i usług. Szansą na wzmocnienie kooperacji w regionach są środki unijne. W Śląskiem ruszyły już nabory w ramach Działania 1.2 Badania, rozwój i innowacje w przedsiębiorstwach RPO WSL 2014-2020.



WIEDZA NAPĘDZA ROZWÓJ

Polska gospodarka w najbliższych latach musi przestawić się na tory innowacyjnego rozwoju. Będzie to możliwe pod warunkiem wypracowania wzajemnego zaufania, dobrze zorganizowanej komunikacji i zastosowania odpowiednich regulacji formalno-prawnych w współpracy środowiska naukowego i przedsiębiorców. Tymczasem badania wykazują, że w Polsce mamy jeden z najniższych w Europie wskaźników zaufania publicznego.

– Najważniejszą barierą w budowaniu innowacyjności jest deficyt kapitału społecznego. Za mało jest prób wyjścia ze strefy komfortu i stworzenia czegoś nowego dla własnej społeczności. Nawet najlepsze programy rządowe nie wystarczą, jeśli w przedsiębiorstwach nie zostanie zaszczerpiona wolność do porażki i wyjścia poza sferę komfortu – mówiła Magdalena

Dziewguć, head of Google for work na Europę Centralną i Wschodnią w trakcie panelu „Inwestycje w innowacyjność w praktyce” odbywającego się w ramach Europejskiego Kongresu Gospodarczego.

Korelacje między zachowaniami społecznymi a rozwojem innowacyjnej gospodarki potwierdzają badania. Kraje skandynawskie o najwyższym poziomie zaufania społecznego odnotowują jednocześnie wysoki stopień innowacyjności.

Pierwszy konkurs w ramach Działania 1.2 Badania, rozwój i innowacje w przedsiębiorstwach został ogłoszony w maju. Na ten cel zarezerwowano ponad 153 mln zł. Aby uzyskać dotację, przedsiębiorcy muszą wykazać komercyjne zastosowanie badań w gospodarce.

– Innowacje to wspólne działanie. Chodzi nie tylko o budowanie własnych kompetencji, ale także o umiejętność transferu wiedzy, korzystania z zewnętrznych kompetencji i w razie potrzeby oddawania własnych, nawet za darmo, jeśli może to przynieść korzyść – przekonywał w trakcie panelu Piotr Dardziński, podsekretarz stanu w Ministerstwie Nauki i Szkolnictwa Wyższego.

Eksperti przypominają, że tworząc fundamenty współpracy, obie strony muszą wyzbyć się również ciągle pokutujących stereotypów. Uczelnie nadal

postrzegane są przez świat biznesu jako zbiurokratyzowane instytucje, nieprzystające do rynkowych realiów, a naukowcy jako oderwani od rzeczywistości badacze. Z kolei środowisko naukowe spogląda na przedsiębiorców głównie przez pryzmat zysku. To musi się zmienić. Pomocne w tym zakresie mogą być instytucje otoczenia biznesu (parki technologiczne i przemysłowe, centra transferu technologii, inkubatory przedsiębiorczości czy agencje rozwoju regionalnego), które mogą odgrywać rolę katalizatora kreatywności, innowacyjności i przedsiębiorczości, a także przyczyniać się do efektywnego transferu technologii i komercjalizacji wiedzy. Warto

pomyśleć również o spopularyzowaniu zawodu brokera wiedzy – specjalisty współpracującego z naukowcami i przedstawicielami świata biznesu.



Olxra / licencjonowany przez Depositphotos.com / Drukarnia Chroma

OD POMYSŁU DO REALIZACJI

Jakie korzyści przynosi współpraca pomiędzy biznesem i sferą nauki, pokazuje gliwicka firma PHU Technomex, specjalizująca się w produkcji i dostawie sprzętu rehabilitacyjnego. Przedsiębiorstwo w ostatnich latach m.in. przy wsparciu dotacji unijnych zrealizowało kilka udanych projektów opierających się w dużej mierze na kooperacji z ośrodkami naukowo-badawczymi.

– Realizujemy wspólnie wiele przedsięwzięć z zakresu B+R, choć początki nie były łatwe. Najtrudniejsze było znalezienie odpowiednich partnerów, których zainteresowania i cele byłyby wspólne. Choć wymagało to czasu i wielu spotkań, było warto. Udało nam się dopasować plany badawcze do wzajemnych potrzeb i oczekiwań – mówi Krzysztof Cygoń, kierownik Działu Technicznego PHU Technomex.

Od czego powinna rozpocząć się współpraca biznesu i nauki?

– Pomysł na nowy produkt lub usługę jest podstawą. Bez dobrze opracowanego konceptu żaden projekt, nawet przy najlepszej współpracy, nie uda się. Przy planowaniu kooperacji obie strony powinny też pamiętać, że realizacja zadania ma na celu komercjalizację pomysłu – podkreśla Krzysztof Cygoń, który zachęca przedsiębiorców do podjęcia ryzyka współpracy.

Najważniejszą barierą w budowaniu innowacyjności jest deficyt kapitału społecznego. Za mało jest prób wyjścia ze strefy komfortu i stworzenia czegoś nowego dla własnej społeczności.

– Warto spróbować, ponieważ instytucje naukowo-badawcze dysponują wysokiej klasy specjalistami, mają doświadczenie, a także posiadają nowoczesnie wyposażone laboratoria, co zwiększa szansę na komercyjny sukces – dodaje.

KAPITAŁ DLA ROZWOJU

W województwie śląskim przedsiębiorcy mogą ubiegać się o środki na tworzenie lub rozwój istniejącego zaplecza badawczo-rozwojowego służącego ich działalności innowacyjnej oraz na prace B+R. Pierwszy konkurs w ramach Działania 1.2 Badania, rozwój i innowacje w przedsiębiorstwach RPO WSL 2014-2020 ogłoszony został 30 maja br. Na ten cel zarezerwowano ponad 153 mln zł. Środki będzie można przeznaczyć na sprzęt, a także specjalistyczną aparaturę i oprogramowania, które służyć będą rozwojowi działalności badawczo-rozwojowej danej firmy. Pieniądze będzie można wydać również na zatrudnienie specjalistów niezbędnych przy realizacji nowatorskich projektów. Aby uzyskać dotację, przedsiębiorcy muszą wykazać komercyjne zastosowanie badań w gospodarce. Wsparcie uzyskają tylko te przedsięwzięcia, które podniosą poziom innowacyjności gospodarki regionu. Co ważne, zgłaszane przedsięwzięcia muszą być zgodne z Regionalną Strategią Innowacji Województwa Śląskiego na lata 2013-2020.

Szczegółowe informacje na temat konkursu można uzyskać na stronie: <http://bit.ly/1Zunbx> ■

POTENCJAŁ JEST, TRZEBA GO WYKORZYSTAĆ

Rozmowa z dr. inż. Janem Bondarukiem
z Głównego Instytutu Górnictwa



dr inż. Jan Bondaruk

Pracownik naukowy Głównego Instytutu Górnictwa w Katowicach, Zastępca Naczelnego Dyrektora ds. Inżynierii Środowiska. Ekspert w zakresie programowania ochrony i zarządzania środowiskiem, analiz techniczno-ekonomicznych oraz wykonalności przedsięwzięć inwestycyjnych, rewitalizacji ze szczególnym uwzględnieniem terenów poprzemysłowych oraz rozwoju systemów informacji przestrzennej w zarządzaniu środowiskiem. Członek Śląskiej Rady Innowacji, Regionalnego Forum Terytorialnego, członek Komitetu Środowiskowego przy EURACOAL, członek Komisji Studiów nad Przyszłością Górnego Śląska PAN, Komitetu Monitorującego Regionalny Program Operacyjny Województwa Śląskiego na lata 2007-2013, członek Regionalnej Komisji ds. Ocen Oddziaływania na Środowisko przy RDOŚ Katowice



foto: Lukasz Karłowski

W obecnym rozdaniu środków unijnych nacisk położony został na kreowanie innowacyjności. Narzędziem mają być inteligentne specjalizacje, które pozwolą skoncentrować środki na ograniczonej liczbie priorytetowych obszarów rozwoju. Czy rzeczywiście inteligentne specjalizacje mogą być skutecznym sposobem budowania gospodarki opartej na wiedzy?

Zgodnie z założeniami, inteligentne specjalizacje służą koncentrowaniu wsparcia unijnego na obszarach, które są mocnymi stronami regionów, co ma znacznie podnieść ich konkurencyjność i potencjał gospodarczy. To działanie jest odpowiedzią na pewne niedoskonałości poprzedniego okresu programowania, w którym pieniądze dotacyjne wspierały projekty z przeróżnych branż, a przez to były w znacznej mierze rozproszone. Skutek tych działań był taki, że strumień unijnych pieniędzy nie przyczynił się

do zdecydowanego zdynamizowania wzrostu gospodarczego i poprawy konkurencyjności regionów, jak i całego kraju. Teraz mamy szansę to zmienić.

Jakie są największe zalety kreowania w regionach inteligentnych specjalizacji? Czy dostrzega Pan jakieś zagrożenia?

Za wyborem obszarów inteligentnej specjalizacji kryje się strategia rozwoju danego regionu, pewien zamysł, w jaki sposób chcemy nie tyle skonsumentować dostępne środki, a raczej jaki będzie docelowy status gospodarczy regionu. Ten zamysł powinien – w postaci zasad i kryteriów oceny – zostać zaadaptowany do procedur administracyjnych. Oznacza to, że zgłaszane projekty zostaną ocenione nie tylko pod kątem poprawności formalnej i merytorycznej. Zasady oceny muszą dać odpowiedź na pytania: czy dany projekt rzeczywiście jest innowacyjny

czy tylko imituje nowatorskie rozwiązania, czy wypracowuje wartość dodaną, czy tylko ją deklaruje? W tym miejscu pojawia się problem, jak zdefiniować i zwartościować innowacyjność. Oczywiście istnieją mechanizmy, które pozwalają ocenić poziom zaawansowania danej technologii. Jednym z takich narzędzi jest szeroko stosowana skala TRL (Technology Readiness Level), która opisuje dziewięć stopni zaawansowania: od wstępnych badań naukowych po technologię gotową do wprowadzenia na rynek. Nie da się jednak tym wskaźnikiem ocenić, na ile dane rozwiązanie jest atrakcyjne z gospodarczego punktu widzenia. Tak więc szanse wprowadzenia innowacji wpisujących się w inteligentne specjalizacje są duże, istnieje jednak spore ryzyko wyboru projektów sztampowych, a przez to pozbawionych cech nowości. Jeszcze raz powtórzę, dofinansowaniem powinny być objęte te projekty, które prowadzą do nowych



Obraz licencjonowany przez Depositphotos.com/Drużina Chroma

produktów, usług i wzmacniają profil gospodarczy regionu.

Śląskie postawiło na energetykę, medycynę i technologie informatyczne...

Wybór obszarów inteligentnych specjalizacji to pochodna przeprowadzonych na szeroką skalę branżowych foresightów, mających wskazać najlepsze ścieżki rozwoju i opracowanego Programu Rozwoju Technologii Województwa Śląskiego na lata 2014-2020, w którym wskazano osiem obszarów technologicznych o największym potencjale rozwoju. Wybór, którego dokonano, poddany zostanie weryfikacji przez Unię Europejską w połowie obecnej perspektywy finansowej. Będzie to test dla regionu, czy rzeczywiście interwencja publiczna w tych obszarach przynosi wymierne efekty. Trzeba również pamiętać, że wybór inteligentnych specjalizacji w naszym województwie nie należał do najłatwiejszych, ze względu na specyfikę regionu, który jest konglomeratem interesów wielu różnych branż. Śląskie stanęło przed dylematem: czy zainwestować unijne pieniądze w dziedziny, w których jesteśmy najlepsi, czy wybrać obszary niszowe, do tej pory niedofinansowane? Postawiliśmy na dziedziny, w których odnosimy sukcesy, a posiadany potencjał wytwórczy i intelektualny jest niekwestionowany. Z drugiej jednak strony katastrofą byłoby, gdyby innowacyjne projekty z niszowych branż nie „mieściły się” w wybranych

specjalizacjach. W trwającej dyskusji odnośnie do rozszerzania inteligentnych specjalizacji istotnym zagadnieniem jest wdrożenie mechanizmu, który umożliwi realizację niszowych czy też interdyscyplinarnych projektów o dużym potencjale, ale niekoniecznie osadzonych w wybranych obszarach specjalizacji. W ten sposób Śląskie ma realną szansę stać się miejscem tworzącym warunki dla rozwoju nowych branż i przyciągania nowych inwestorów.

Realizacja przedsięwzięć związanych z rozwojem inteligentnych specjalizacji wymaga zaangażowania i współpracy jednostek badawczych i przedsiębiorców w znacznie większym stopniu niż dotychczas. Czy obie strony są gotowe do współpracy?

Nie można wymuszać współpracy, trzeba do niej zachęcać i tworzyć wydolne mechanizmy wsparcia. Przedsiębiorcy powinni zrozumieć, że chcąc być konkurencyjnymi na rynku, należy albo wytwarzać, albo kupować innowacyjne produkty/usługi. Nie ma innej drogi. Pytanie więc, czy przedstawiciele biznesu chcą tylko zajmować się handlem, czy też reorientują się na kreowanie nowych rozwiązań? Z kolei świat nauki powinien zrozumieć, że przedsiębiorców nie interesuje projekt badawczy, który trwa kilka lat i jest wielką niewiadomą. Liczą się efekty, a więc przełożenie wkładu pracy na konkretne zyski – skuteczną komercjalizację opracowanych roz-

wiązań. Dopiero obopólne zrozumienie interesów każdej ze stron pozwoli efektywnie realizować współpracę na styku nauka – biznes.

Jak Pan ocenia stopień innowacyjności śląskich przedsiębiorstw?

Choć w rankingu światowej innowacyjności zajmujemy jako kraj jedno z ostatnich miejsc, to znaleźć możemy w regionie firmy, chociażby z branży teleinformatycznej czy medycznej, których produkty i usługi cechuje wysoki stopień innowacyjności. Również tradycyjny przemysł ciężki czy ochrona środowiska to obszary wymagające wdrażania innowacyjnych rozwiązań i technologii. Poprawa efektywności energetycznej, ograniczenie emisji, automatyzacja, zapewnienie bezpiecznego i wysokowydajnego prowadzenia procesów produkcyjnych to silne obszary kompetencji śląskich przedsiębiorstw. Śląskie jest również bez wątpienia „kopalnią” podmiotów posiadających potencjał i kompetencje do włączenia się w światowe trendy rozwoju przemysłowego opartego na koncepcji Industry 4.0 oraz paradygmacie gospodarki o obiegu zamkniętym. Potencjał więc jest, pozostaje pytanie: na ile go wykorzystamy i jak zaprzęgniemy do tego środki dotacyjne? ■

rozmawiał:
Łukasz Karkoszka

NOWOCZESNE KSZTAŁCENIE ZAWODOWE

„Nowoczesne i dopasowane do potrzeb rynku pracy wykształcenie zawodowe jako kluczowy element dynamicznego rozwoju społeczno-gospodarczego województwa śląskiego, Polski i Europy”. Tak brzmi wizja szkolnictwa zawodowego zawarta w Programie Rozwoju Szkolnictwa Zawodowego Województwa Śląskiego na lata 2014-2020.

STRATEGICZNE PERSPEKTYWY

Nowoczesne szkolnictwo zawodowe powinno rozwijać się poprzez doskonalenie kompetencji zawodowych uczniów oraz nauczycieli, a także dalsze doposażanie szkół w sprzęt. Doskonale przygotowani do zawodu pracownicy, zarówno na szczeblu zasadniczych szkół zawodowych, jak i techników, będą wsparciem dla przedsiębiorstw działających na terenie województwa śląskiego.

Rozwój szkolnictwa zawodowego będzie procesem długim i wymagającym zaangażowania wielu osób i instytucji, a także szerokiej akcji informacyjnej i promocyjnej. Aby osiągnąć cel zdefiniowany w wizji, należy działać na wielu polach, a działania ściśle związane ze szkolnictwem zawodowym włączyć do ogólnych zadań rozwojowych regionu jako jeden z priorytetów w zakresie edukacji. Aby osiągnąć opisany w wizji stan, wyznaczono cele strategiczne i operacyjne, a do nich przyporządkowano działania. Cele strategiczne Programu Rozwoju Szkolnictwa Zawodowego Województwa Śląskiego zostały określone w następujący sposób:

1. Płynne i szybkie dostosowanie oferty szkolnictwa zawodowego do potrzeb rynku pracy oraz gospodarki.

2. Unowocześnienie i podniesienie jakości przygotowania i realizacji procesu kształcenia zawodowego w szkołach dla młodzieży.
3. Informacja i promocja szkolnictwa zawodowego.

Przygotowując strategię, przyjęto model mini-maxi. Charakteryzuje się on tym, że słabe strony przeważają jakościowo nad mocnymi, przy sprzyjającym układzie czynników zewnętrznych. Strategia działania w takich warunkach polega na wykorzystaniu rysujących się szans przy jednoczesnym zmniejszeniu lub poprawianiu niedociągnięć wewnętrznych. W przypadku szkolnictwa zawodowego strategia powinna w sposób maksymalny wykorzystać szanse, jakie daje otwartość otoczenia biznesowego oraz możliwość pozyskania środków finansowych z funduszy unijnych, aby poprawić jakość bazy dydaktycznej, poziom wykształcenia nauczycieli, jak i wyposażenie sprzętowe. Aby zniwelować wpływ negatywnego wizerunku szkolnictwa zawodowego, a także zwiększyć liczbę osób z wykształceniem zasadniczym, należy wykorzystać również możliwości współpracy z biznesem oraz wkomponować działania podejmowane w regionie w rządowe, mające na celu zmianę wizerunku tej sfery edukacji.

Obszernej analizie aktualnego stanu szkolnictwa zawodowego w województwie śląskim dokonano na potrzeby

opracowywania Regionalnego Programu Operacyjnego Województwa Śląskiego na lata 2014-2020. Na przełomie XX i XXI wieku zaobserwowano spadek znaczenia szkolnictwa zawodowego w regionie. Był to z jednej strony skutek upadku przedsiębiorstw, które utrzymywały i wspierały szkoły zawodowe, a także gwarantowały zatrudnienie wielu absolwentom, a z drugiej obniżenia poziomu zainteresowania szkołami zawodowymi ze strony uczniów, a w konsekwencji zamykania wielu spośród nich. Ponieważ poziom kształcenia nie cieszył się dobrą opinią, zjawisko spadku popularności szkolnictwa zawodowego spotykało się ze społeczną aprobatą. Obniżanie się bezwzględnej liczby uczniów szkół zawodowych doprowadziło w konsekwencji do „kurczenia się” liczby wykwalifikowanych pracowników. Natomiast silne niedopasowanie popytu do podaży w zakresie zawodów specjalistycznych spowodowało występowanie luk kompetencyjnych i kwalifikacyjnych na rynku pracy. W obecnej sytuacji szkolnictwo zawodowe odbiega jakością od szkolnictwa ogólnego, przez co cieszy się znacznie mniejszym zainteresowaniem wśród potencjalnych uczniów. Dotychczas funkcjonujący w kraju system kształcenia zawodowego spotykał się z zarzutami niskiej efektywności oraz słabego powiązania z otoczeniem gospodarczym. W szkolnictwie zawodowym w la-

tach 2007-2011 spadek liczby szkół i uczniów przybiera znaczne rozmiary zarówno w regionie (liczba szkół zmniejszyła się o blisko 35%, a uczniów o prawie 20%), jak i w całym kraju. W 2013 r. w województwie śląskim było 140 zasadniczych szkół zawodowych dla młodzieży, w których kształciło się łącznie 18 862 uczniów. Od roku 2004 zarówno liczba szkół, jak i uczniów systematycznie spadała, co w głównej mierze jest skutkiem niżu demograficznego. Średni roczny spadek liczby uczniów w analizowanym okresie wynosił 2,6%. Równocześnie w 2013 r. w Śląskiem działało 13 zasadniczych szkół zawodowych dla dorosłych, w których naukę pobierało 208 uczniów. W 2035 roku można się spodziewać spadku liczby słuchaczy o 21,7% w stosunku do roku 2013.

dr Maria Buszman-Witańska

Doradza, szkoli, przygotowuje strategie i zarządza projektami w dziedzinie komunikacji i rozwoju firm, instytucji, organizacji pozarządowych i osób. Pracuje na Uniwersytecie Ekonomicznym w Katowicach oraz jest prezesem Buszman. Komunikacja - Strategie - Doradztwo Sp. z o.o. Ma bogate doświadczenie zarządcze w obszarze edukacji. To również członkini Polskiego Stowarzyszenia Public Relations, gdzie przez sześć lat działała w zarządzie oddziału śląskiego. W zawodzie od 2001 roku.

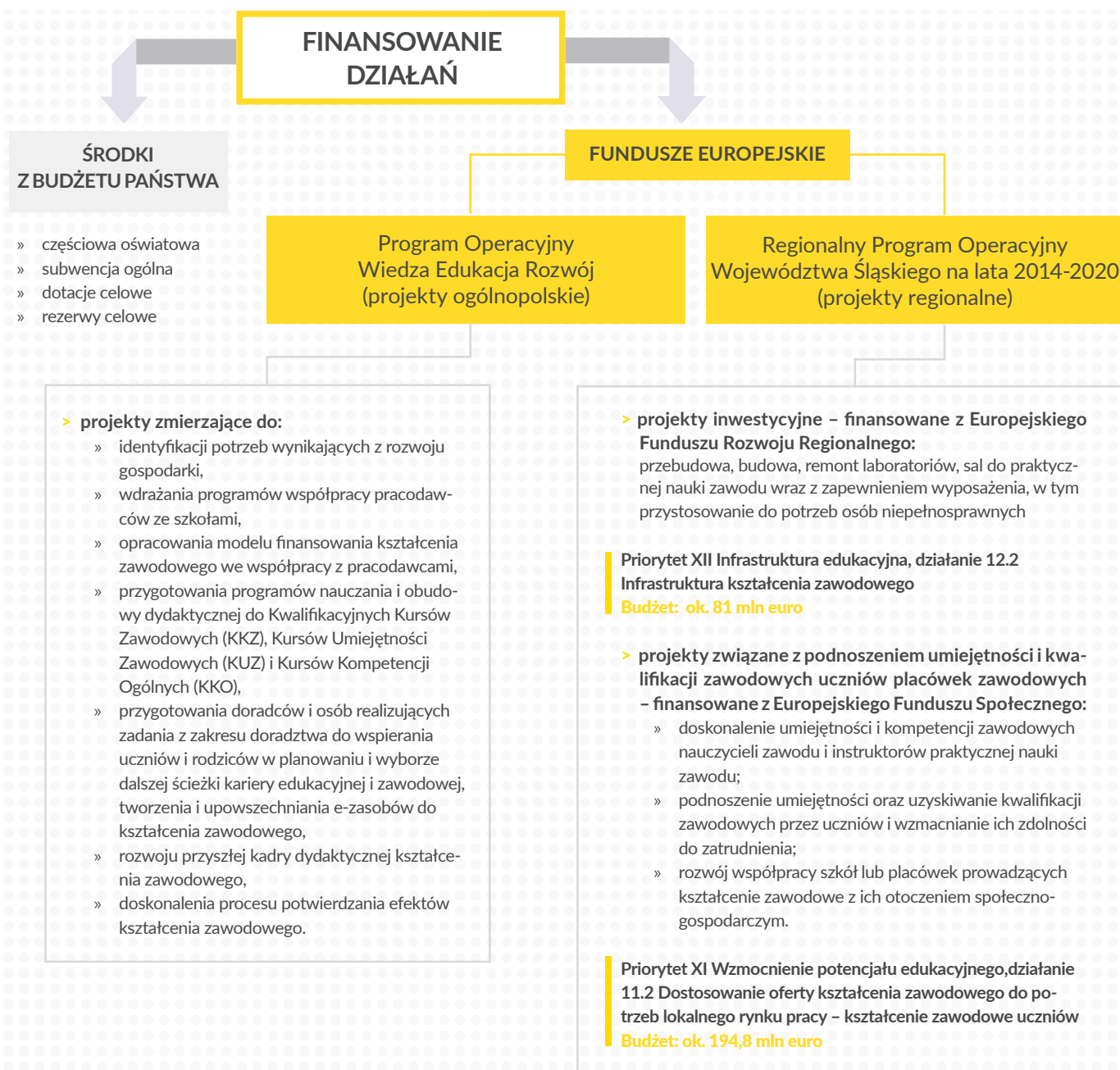


foto: Archiwum prywatne

Mając na uwadze powyższe, Ministerstwo Edukacji Narodowej przygotowało reformę edukacji, dzięki której system zostanie usprawniony. Jednak są to działania niewystarczające dla polepszenia sytuacji szkolnictwa zawodowego. Dlatego też w Programie zaplanowano działania mające

polepszyć kondycję tego obszaru szkolnictwa w regionie. Niezbędne jest jednak wyasygnowanie na ten cel odpowiednich środków finansowych. ■

Maria Buszman-Witańska





Harmonogram naborów wniosków o dofinansowanie dla RPO WSL 2014-2020



Numer i nazwa Priorytetu/Działania/Poddziałania



Planowany termin rozpoczęcia naborów

I. Nowoczesna gospodarka

Działanie 1.1. Kluczowa dla regionu infrastruktura badawcza

lipiec - sierpień

Działanie 1.2. Badania, rozwój i innowacje w przedsiębiorstwach

maj - czerwiec

Działanie 1.3 Profesjonalizacja IOB

czerwiec

II. Cyfrowe Śląskie

Działanie 2.1. Wsparcie rozwoju cyfrowych usług publicznych

listopad - grudzień

III. Wzmocnienie konkurencyjności MŚP

Poddziałanie 3.1.1 Tworzenie terenów inwestycyjnych na obszarach typu brownfield - ZIT

październik - listopad

Poddziałanie 3.1.2 Tworzenie terenów inwestycyjnych na obszarach typu brownfield - RIT Ptn, RIT Zach

listopad

Działanie 3.2 Innowacje w MŚP

listopad-grudzień

Działanie 3.3 Technologie informacyjno-komunikacyjne w działalności gospodarczej

lipiec - sierpień

IV. Efektywność energetyczna, odnawialne źródła energii i gospodarka niskoemisyjna

Poddziałanie 4.1.1 i 4.1.2 Odnawialne źródła energii - ZIT/RIT Ptd, RIT Ptn, RIT Zach

październik - listopad

Poddziałanie 4.3.1 i 4.3.2 Efektywność energetyczna i odnawialne źródła energii w infrastrukturze publicznej i mieszkaniowej - ZIT, RIT Ptd, RIT Ptn, RIT Zach

I. styczeń
II. październik-listopad

Działanie 4.4 Wysokosprawna kogeneracja

lipiec-sierpień

Poddziałanie 4.5.1 i 4.5.2 Niskoemisyjny transport miejski oraz efektywne oświetlenie - ZIT, RIT Ptd, RIT Ptn, RIT Zach

wrzesień

V. Ochrona środowiska i efektywne wykorzystanie zasobów

Poddziałanie 5.1.1 i 5.1.2 Gospodarka wodno-ściekowa - ZIT, RIT Ptd, RIT Ptn, RIT Zach

maj - lipiec

Poddziałanie 5.2.1 Gospodarka odpadami - ZIT

maj - lipiec

Poddziałanie 5.2.2 Gospodarka odpadami - RIT Zach

maj - czerwiec

Poddziałanie 5.4.1 Ochrona różnorodności biologicznej - ZIT

czerwiec-lipiec

Działanie 5.5 Wzmocnienie potencjału służb ratowniczych

kwiecień-maj

VI. Transport

Działanie 6.1 Drogi wojewódzkie

wrzesień - grudzień

Działanie 6.2 Transport kolejowy

listopad-grudzień

VII. Regionalny rynek pracy

Poddziałanie 7.1.1 i 7.1.2 Poprawa zdolności do zatrudnienia osób poszukujących pracy i pozostających bez pracy na obszarach rewitalizowanych - ZIT, RIT Ptd, RIT Ptn, RIT Zach

maj - czerwiec

Poddziałanie 7.1.3 Poprawa zdolności do zatrudnienia osób poszukujących pracy i pozostających bez zatrudnienia - konkurs

marzec - kwiecień

Poddziałanie 7.1.3 Poprawa zdolności do zatrudnienia osób poszukujących pracy i pozostających bez zatrudnienia - OSI

grudzień

Poddziałanie 7.3.1 i 7.3.2 Promocja samozatrudnienia na obszarach rewitalizowanych - ZIT, RIT Ptd, RIT Ptn, RIT Zach

sierpień -wrzesień

Poddziałanie 7.3.3. Promocja samozatrudnienia - konkurs

czerwiec - lipiec

Poddziałanie 7.3.3. Promocja samozatrudnienia - OSI

grudzień

Poddziałanie 7.4.1 i 7.4.2 Outplacement - ZIT/konkurs

wrzesień-październik

Poddziałanie 7.4.2 Outplacement - OSI

grudzień

VIII. Regionalne kadry gospodarki opartej na wiedzy

Poddziałanie 8.1.1, 8.1.2 i 8.1.3 Zapewnienie dostępu do usług opiekuńczych nad dziećmi do 3 lat - ZIT/RIT Ptn/konkurs

czerwiec

Poddziałanie 8.1.2 Zapewnienie dostępu do usług opiekuńczych nad dziećmi do 3 lat - RIT Zach

grudzień

Poddziałanie 8.1.3 Zapewnienie dostępu do usług opiekuńczych nad dziećmi do 3 lat - OSI

grudzień 2016-styczeń 2017

Poddziałanie 8.2.1 i 8.2.2 Wsparcie dla przedsiębiorców i ich pracowników w zakresie rozwoju przedsiębiorstwa - ZIT/RIT Ptn

październik - listopad

Poddziałanie 8.2.3 Wsparcie dla przedsiębiorców i ich pracowników w zakresie rozwoju przedsiębiorstwa - konkurs

lipiec - sierpień



na 2016 rok

	Numer i nazwa Priorytetu/Działania/Poddziałania		Planowany termin rozpoczęcia naborów
	Poddziałanie 8.2.3 Wsparcie dla przedsiębiorców i ich pracowników w zakresie rozwoju przedsiębiorstwa - OSI		grudzień
	Poddziałanie 8.3.1 Realizowanie aktywizacji zawodowej poprzez zapewnienie właściwej opieki zdrowotnej - ZIT		wrzesień
	Poddziałanie 8.3.2 Realizowanie aktywizacji zawodowej poprzez zapewnienie właściwej opieki zdrowotnej - konkurs		I. sierpień II. wrzesień-październik III. listopad-grudzień
	IX. Włączenie społeczne		
	Poddziałanie 9.1.1 i 9.1.2 Wzmacnianie potencjału społeczno-zawodowego społeczności lokalnych - ZIT, RIT Ptd, RIT Ptn, RIT Zach		listopad
	Poddziałanie 9.1.3 Programy aktywnej integracji osób i grup zagrożonych wykluczeniem społecznym - OSI		grudzień 2016-styczeń 2017
	Poddziałanie 9.1.4 Wzmacnianie potencjału społeczno-zawodowego społeczności lokalnych - wsparcie działań wynikających z LSR obejmujących obszary wiejskie i rybackie		lipiec-sierpień
	Poddziałanie 9.1.5 Programy aktywnej integracji osób i grup zagrożonych wykluczeniem społecznym - konkurs		czerwiec
	Poddziałanie 9.2.1 i 9.2.2 Rozwój usług społecznych i zdrowotnych - ZIT, RIT Ptd, RIT Ptn, RIT Zach		maj
	Poddziałanie 9.2.3. Rozwój usług społecznych i zdrowotnych - OSI		grudzień 2016 - styczeń 2017
	Poddziałanie 9.2.4. Rozwój usług społecznych - wsparcie działań wynikających z LSR obejmujących obszary wiejskie i rybackie		lipiec-sierpień
	Poddziałanie 9.2.5. Rozwój usług społecznych - konkurs		wrzesień-październik
	Poddziałanie 9.2.6. Rozwój usług zdrowotnych - konkurs		wrzesień-październik
	X. Rewitalizacja oraz infrastruktura społeczna i zdrowotna		
	Działanie 10.1. Infrastruktura ochrony zdrowia		listopad - grudzień
	Poddziałanie 10.2.1 i 10.2.2 Rozwój mieszkalnictwa socjalnego, wspomaganego i chronionego oraz infrastruktury usług społecznych - ZIT, RIT Ptd, RIT Ptn, RIT Zach		wrzesień - październik
	Poddziałanie 10.2.4. Rozwój mieszkalnictwa socjalnego, wspomaganego i chronionego oraz infrastruktury usług społecznych - wsparcie działań wynikających z LSR obejmujących obszary wiejskie i rybackie		sierpień - wrzesień
	Poddziałanie 10.3.1 i 10.3.2 Rewitalizacja obszarów zdegradowanych - ZIT, RIT Ptd, RIT Zach		listopad-grudzień
	Poddziałanie 10.3.2 Rewitalizacja obszarów zdegradowanych - RIT Ptn		listopad-grudzień
	Poddziałanie 10.3.5 Rewitalizacja obszarów zdegradowanych - wsparcie działań wynikających z LSR obejmujących obszary wiejskie i rybackie		listopad-grudzień
	XI. Wzmocnienie potencjału edukacyjnego		
	Poddziałanie 11.1.1 Wzrost upowszechnienia wysokiej jakości edukacji przedszkolnej - ZIT		listopad
	Poddziałanie 11.1.2 Wzrost upowszechnienia wysokiej jakości edukacji przedszkolnej - RIT Ptd, RIT Ptn, RIT Zach		kwiecień
	Poddziałanie 11.1.4 Poprawa efektywności kształcenia ogólnego - konkurs/OSI		listopad-grudzień
	Poddziałanie 11.4.1, 11.4.2 i 11.4.3 Kształcenie ustawiczne - ZIT, RIT Ptd, RIT Ptn, RIT Zach, konkurs		październik-listopad
	XII. Infrastruktura edukacyjna		
	Poddziałanie 12.1.1 i 12.1.2 Infrastruktura wychowania przedszkolnego - ZIT, RIT Ptd, RIT Ptn		sierpień - wrzesień
	Poddziałanie 12.2.1 i 12.2.2 Infrastruktura kształcenia zawodowego - ZIT, RIT Ptd, RIT Zach		I. luty II. październik-listopad



- * IOB - Instytucje Otoczenia Biznesu
- * ZIT - Zintegrowane Inwestycje Terytorialne - Subregionu Centralnego Województwa Śląskiego
- * RIT Ptd - Regionalne Inwestycje Terytorialne Subregionu Południowego Województwa Śląskiego
- * RIT Ptn - Regionalne Inwestycje Terytorialne Subregionu Północnego Województwa Śląskiego
- * RIT Zach. - Regionalne Inwestycje Terytorialne Subregionu Zachodniego Województwa Śląskiego
- * LSR - Lokalne Strategie Rozwoju obejmujące obszary wiejskie i rybackie
- * OSI - Obszary Strategicznej Interwencji

EDUKACJA ZAWODOWA - WARTO INWESTOWAĆ!

Od kilku lat polityka edukacyjna województwa śląskiego zmierza do przywrócenia prestiżu i jakości placówkom zawodowym. Pomocne w tym procesie są środki unijne. Na przełomie marca i kwietnia zakończyły się nabory do pierwszych konkursów wspierających rozwój systemu edukacji zawodowej w ramach RPO WSL 2014-2020. Wpłynęło prawie 100 wniosków na projekty związane z podnoszeniem kwalifikacji uczniów i nauczycieli oraz 47 na inwestycje w zakresie wyposażenia pracowni i warsztatów szkolnych.



INWESTYCJE W KAPITAŁ LUDZKI...

Polska gospodarka potrzebuje dobrze wykwalifikowanych pracowników. Niestety szkolnictwo zawodowe przez lata było wypierane na rzecz rosnącej popularności szkół ogólnokształcących. Pośredni wpływ na pogarszający się stan szkolnictwa zawodowego miały też niewątpliwie: procesy restrukturyzacyjne, optymalizacja zatrudnienia, a także dekapitalizacja bazy sprzętowej i maszynowej szkół. Wraz z nowym rozdzianem unijnych środków szkolnictwo zawodowe w Śląskiem ma szansę na swój renesans.

Realizatorzy projektów zainteresowani pozyskaniem środków z Europejskiego Funduszu Społecznego mogli ubiegać się o dofinansowanie w ramach Działania 11.2 Dostosowanie oferty kształcenia zawodowego do potrzeb lokalnego rynku pracy – kształcenie zawodowe uczniów RPO WSL 2014-2020.

– Nabory przeprowadzono w trybie konkursowym, z czego cztery odbyły się w formule tak zwanych Zintegrowanych i Regionalnych Inwestycji Terytorialnych (ZIT/RIT) obejmujących obszar czterech subregionów: centralnego, północnego, południowego i zachodniego. Pula środków zarezerwowana na realizację projektów to ponad 140 milionów złotych. Projektodawcy mogą uzyskać maksymalnie 95% dofinansowania

– mówi Jarosław Ligas, Zastępca Dyrektora Wydziału Europejskiego Funduszu Społecznego Urzędu Marszałkowskiego Województwa Śląskiego.

Na dofinansowanie mogą liczyć projekty ukierunkowane na wsparcie uczniów w zakresie podnoszenia ich umiejętności i kwalifikacji zawodowych, co w konsekwencji ma doprowadzić do wzrostu zatrudnienia absolwentów szkół i placówek kształcenia zawodowego.

– Priorytetowym działaniem w zakresie dobrego przygotowania młodzieży do wejścia na rynek pracy

jest prowadzenie kształcenia zawodowego, a w szczególności kształcenia praktycznego, w powiązaniu z pracodawcami. Dlatego obowiązkowym elementem każdego projektu stanowi realizacja wysokiej jakości praktyk i staży zawodowych u pracodawców. Założyliśmy, że co najmniej 50% uczniów uczestniczących w projek-

cie zostanie objętych tym rodzajem wsparcia. Za udział w praktyce zawodowej lub stażu zawodowym każdemu uczestnikowi projektu przysługiwać będzie stypendium w wysokości 1480 złotych – wyjaśnia Jarosław Ligas.

Realizowane projekty skupiać się będą na dwóch rodzajach wsparcia. Pierwszy z nich dotyczyć będzie poprawy jakości edukacji w szkołach i placówkach prowadzących kształcenie zawodowe we współpracy z otoczeniem, w szczególności z pracodawcami. Proces ten odbywać się będzie poprzez: doskonalenie

Ponad 107 mln zł wydanych zostanie w Śląskiem na doposażenie pracowni i warsztatów szkolnych w ramach pierwszych konkursów (Działanie 12.2 Infrastruktura kształcenia zawodowego) RPO WSL 2014-2020.



Obraz licencjonowany przez Depositphotos.com/Drukarnia Chroma

umiejętności i kompetencji nauczycieli i instruktorów praktycznej nauki zawodu; podnoszenie umiejętności oraz uzyskiwanie kwalifikacji zawodowych przez uczniów; rozwój współpracy szkół i placówek prowadzących kształcenie zawodowe z ich otoczeniem społeczno-gospodarczym; a także rozwój doradztwa edukacyjno-zawodowego. Na pomoc mogą liczyć również nauczyciele i instruktorzy praktycznej nauki zawodu, którzy zechcą podnieść swoje umiejętności poprzez kursy, szkolenia, praktyki i staże w przedsiębiorstwach lub zdobyć uprawnienia egzaminatora. Drugi typ projektów koncentrować będzie się na stworzeniu w szkołach i placówkach prowadzących kształcenie zawodowe warunków kształcenia zbliżonych do rzeczywistego środowiska pracy. Zakres wsparcia obejmuje tutaj wyposażenie pracowni lub warsztatów szkolnych.

– Promowane będą projekty, które będą realizowane w partnerstwie z podmiotami z otoczenia społeczno-

Priorytetowym działaniem w zakresie dobrego przygotowania młodzieży do wejścia na rynek pracy jest prowadzenie kształcenia zawodowego we współpracy z pracodawcami.

gospodarczego szkół i placówek prowadzących kształcenie zawodowe, a także projekty przyczyniające się do realizacji Regionalnej Strategii Innowacji Województwa Śląskiego na lata 2013-2020 i Programu Rozwoju Technologii Województwa Śląskiego na lata 2010–2020. Dodatkowe punkty mogą otrzymać też przedsiębiorstwa, w których pracodawcy partycypują w kosztach organizacji praktyk i staży zawodowych – podkreśla Jarosław Ligas. – W przypadku projektów realizowanych w formule ZIT/RIT ocenie dodatkowo podlegać będzie zgodność przedmiotu projektu z zakresem wsparcia wskazanym w poszczególnych strategiach subregionalnych – dodaje.

Obecnie trwa ocena merytoryczna złożonych wniosków. Lista podmiotów, które uzyskały dofinansowanie, ogłoszona zostanie w lipcu br. Ci, którzy teraz nie uzyskają unijnego wsparcia, będą mogli wziąć udział w kolejnych konkursach wspierających szkolnictwo zawodowe. Następne nabory w ramach Poddziałania 11.2.1 (ZIT) i Poddziałania 11.2.2 (RIT) ogłoszone zostaną w czwartym kwartale 2017 r., natomiast w ramach Poddziałania 11.2.3 – w I kwartale 2019 r. Ogólna pula środków przeznaczona na dofinansowanie projektów w ramach Działania 11.2 wynosi ponad 62 mln euro, z czego dofinansowanie ze środków Europejskiego Funduszu Społecznego to ponad 53 mln euro.

dokończenie na str. 20

Beata Białowąs

Dyrektor Naczelną
Izby Rzemieślniczej oraz Małej i Średniej Przedsiębiorczości
w Katowicach



fot. Archiwum prywatne

Z roku na rok coraz mniej młodych ludzi wybiera system rzemieślniczej nauki zawodu. W skali kraju w 2015 roku zawodu uczyło się ok. 71 tys. młodocianych pracowników, tj. ponad 3 tys. mniej niż w roku poprzednim. W województwie śląskim sytuacja jest podobna. W roku 2015 naukę w rzemiośle podjęły 4 544 osoby, tj. o ponad 5% mniej niż w 2014 roku i prawie 40% mniej w stosunku do 2009 roku. W pięciu najczęściej wybieranych profesjach – fryzjer, mechanik pojazdów samochodowych, cukiernik, stolarz i piekarz – łącznie zawodu uczy się ponad 2/3 ogółu młodocianych zatrudnionych przez rzemieślników. Poważny zastój przeżywają natomiast zawody odzieżowe i włókiennicze oraz zawody metalowe, takie jak ślusarz i kowal. Znikoma liczba uczniów wybrała zawód tapicera, złotnika-jubilera czy kamieniarza.

Wpływ na niewielkie zainteresowanie młodzieży kształceniem rzemieślniczym ma niska popularność kształcenia zawodowego, a także niż demograficzny, który szczególnie dotyka rzemiosło, a więc przedstawicieli małych i średnich firm, potrzebujących wykwalifikowanych kadr. Niestety nadal pokutuje też promowana kilkanaście lat temu idea, że każdy młody człowiek powinien mieć minimum maturę. Tymczasem z badań przeprowadzonych przez katowicką Izbę Rzemieślniczą wynika, że około 90% naszych absolwentów znajduje zatrudnienie. Dzisiejszy rynek pracy staje się rynkiem dobrze wykwalifikowanego pracownika. Każdy absolwent gimnazjum, który wybierze system rzemieślniczej nauki zawodu, na pewno znajdzie zatrudnienie lub w przyszłości założy swoją firmę. Dlatego należy położyć jeszcze większy nacisk na promowanie szkolnictwa zawodowego np. poprzez kampanie społeczne. Musimy przekonać młodych ludzi, ich rodziców, a także nauczycieli, że kształcenie rzemieślnicze jest gwarancją zatrudnienia i nie zamyka drogi do dalszego podnoszenia wykształcenia. ■

dokończenie ze str. 19

INWESTYCJE W BAZĘ SPRZĘTOWĄ

Sporym zainteresowaniem cieszyły się też nabory na projekty wyposażenia pracowni i warsztatów szkolnych w ramach Działania 12.2 Infrastruktura kształcenia zawodowego RPO WSL 2014-2020.

– Konkursy przeprowadzone zostały w formule ZIT/RIT na obszarze czterech subregionów. W tym rozdaniu do wydania jest ponad 107 milionów złotych. Maksymalny poziom dofinansowania może wynieść 85% – wyjaśnia Michał Niemyjski, kierownik Referatu Oceny Projektów 3 Wydziału Europejskiego Funduszu Rozwoju Regionalnego Urzędu Marszałkowskiego Województwa Śląskiego. – Środki będzie można przeznaczyć na wyposażenie pracowni i warsztatów szkolnych, zgodnie z wytycznymi opracowanymi przez Krajowy Ośrodek Wspierania Edukacji Zawodowej i Ustawicznej lub w oparciu o potrzeby lokalnych pracodawców – dodaje.

Podobnie jak w przypadku przedsięwzięć dofinansowanych ze środków EFS, największe szanse na wsparcie będą mieć projekty, które są zgodne z regionalnymi inteligentnymi specjalizacjami wynikającymi z Regionalnej Strategii Innowacji Województwa Śląskiego na lata 2013-2020 i Programu Rozwoju Technologii Województwa Śląskiego na lata 2010-2020. Pod uwa-

gę brana będzie też zgodność z zapotrzebowaniem rynku pracy na konkretne zawody i interdyscyplinarne wykorzystanie laboratoriów i sal do praktycznej nauki zawodu oraz umożliwiające zdobywanie kwalifikacji zawodowych przez osoby niepełnosprawne. Dodatkowo ocenie podlegać będzie zgodność przedmiotu projektu z zakresem wsparcia wskazanym w Strategii ZIT/RIT. Listę dofinansowanych projektów poznamy w sierpniu. Kolejne konkursy wspierające infrastrukturę kształcenia zawodowego ogłoszone zostaną na przełomie października i listopada br. (Poddziałanie 12.2.1 w formule ZIT) oraz pod koniec 2017 roku (Poddziałanie 12.2.2 – RIT Południowy i Zachodni). Całkowita pula środków przeznaczona na dofinansowanie projektów w ramach Działania 12.2 wynosi 32 113 864 euro.

Więcej informacji o konkursach można znaleźć na stronie: <http://bit.ly/1rbkOWs> ■

Łukasz Karkoszka

PRACA BEZ GRANIC

Jesteś zdecydowany na podjęcie pracy za granicą, lecz języki obce nie są Twoją mocną stroną? Chcesz spróbować sił w innym kraju Unii Europejskiej, ale brakuje Ci pieniędzy na wyjazd? Wojewódzki Urząd Pracy realizuje projekt, który skierowany jest do osób chcących podjąć pracę poza granicami Polski. Kursy językowe, spotkania z zagranicznymi pracodawcami czy wsparcie finansowe to jedynie część pomocy, jaka oferowana jest bezrobotnym.

Projekt „Poprawa zdolności do zatrudnienia osób poszukujących pracy i pozostających bez zatrudnienia” realizowany jest w ramach EURES (EUROpean Employment Services) i współfinansowany ze środków Europejskiego Funduszu Społecznego.

Jego celem jest umożliwienie migracji zarobkowej osobom zdecydowanym na podjęcie pracy za granicą. – W poprzednim rozdaniu unijnych środków nie mogliśmy realizować projektów dla bezrobotnych, którzy chcieli pracować za granicą. Tym razem fundusze na tego typu wsparcie są. Nasz projekt daje szansę nie tylko na zdobycie umiejętności i kwalifikacji poszukiwanych przez zagranicznych pracodawców, ale też przygotowuje do wyjazdu za granicę oraz daje realne wsparcie finansowe na start – mówi Grzegorz Sikorski, dyrektor Wojewódzkiego Urzędu Pracy w Katowicach.

DLA ZDECYDOWANYCH

W projekcie może wziąć udział każdy bezrobotny mieszkaniec województwa śląskiego, który ukończył 30. rok życia. Wsparcie kierowane jest jednak w szczególności do osób po 50. roku życia, o niskich kwalifikacjach, niepełnosprawnych, długotrwale bezrobotnych czy kobiet. Zakwalifikowane zostaną 64 osoby, w tym minimum 35 kobiet.

– Proces rekrutacji ma za zadanie zweryfikować motywację kandydatów i pomóc im podjąć świadomą decyzję dotyczącą migracji – mówi Grzegorz Sikorski. – Chcemy, aby zdecydowani byli dobrze przygotowani do wyjazdu za granicę, nie tylko pod względem kwalifikacji zawodowych, ale także języka i warunków życia w wybranym państwie – zaznacza.



SZEROKI WACHLARZ WSPARCIA

Bezrobotni w trakcie szkoleń dowiedzą się między innymi, jak przygotować dokumenty aplikacyjne, zdobędą umiejętności w zakresie autoprezentacji, a także informacje dotyczące warunków życia w krajach Unii Europejskiej, Europejskiego Obszaru Gospodarczego i Szwajcarii, co pomoże im w odnalezieniu się w nowym środowisku. Ponadto przewidziano także kursy językowe (angielski, niemiecki, francuski), szkolenia zawodowe oraz spotkania z zagranicznymi pracodawcami. Dla uczestników, którzy zdecydują się na wyjazd do pracy za granicę, przewidziano także wsparcie finansowe związane z podróżą i pierwszym okresem zakwaterowania. ■

Rekrutacja potrwa do końca lipca. Dodatkowe informacje można uzyskać pod numerem telefonu: 32 757 33 91 lub 32 757 33 54 oraz w siedzibie WUP w Katowicach, przy ulicy Kościuszki 30 (pokój 226 lub 601), w jego filiach w Bielsku-Białej i Częstochowie oraz we wszystkich Powiatowych Urzędach Pracy w województwie śląskim.

Dominik Wójcik



BAROMETR ZAWODÓW

Jaki kierunek kształcenia wybrać? W jakiej branży szukać pracy? Podpowiada najnowszy raport „Barometr zawodów”, przygotowany przez Wojewódzki Urząd Pracy w Katowicach we współpracy z powiatowymi urzędami pracy.



„Barometr zawodów” pomaga wybrać dobry kierunek kształcenia

BADANIE JAKO ŹRÓDŁO WIEDZY

„Barometr” to coroczne badanie prognostyczne o charakterze ogólnopolskim, którego wyniki stanowią krótkoterminową prognozę zapotrzebowania rynku pracy. Wskazuje zawody, w których można spodziewać się zwiększonego zapotrzebowania na pracowników (zawody deficytowe) i te, w których o pracę będzie trudniej (zawody nadwyżkowe). Raport typuje również listę zawodów zrównoważonych, czyli takich, w których liczba ofert pracy będzie zbliżona do liczby zainteresowanych podjęciem zatrudnienia.

– Współcześnie powiązanie kształcenia w szkole z rynkiem pracy jest nieodłączne i to zarówno na etapie planowania rekrutacji do szkół, jak i w trakcie organizacji nauczania. Wyniki badań rynku pracy w powiatach powinny być przedmiotem analizy dyrektorów szkół, nauczycieli, rodziców, ale także samych uczniów. Wybierając kierunek kształcenia, młodzi powinni przemyśleć perspektywę swojego zatrudnienia i podejmować decyzje, które będą dobrze prognozowały na przyszłość, to znaczy odpowiadały zapotrzebowaniu rynku pracy w regionie, ale były jednocześnie zgodne z ich predyspozycjami. Pamiętajmy też, że ograniczone zapotrzebowanie na pracowników w konkretnym zawodzie nie zawsze ma charakter trwały. Ważne jest systematyczne obserwowanie rynku pracy i odpowiednie organizowanie doradztwa zawodowego. Warunkiem efektywnego kształcenia jest też ścisła współpraca pracodawców i szkół – podkreśla Urszula Bauer, Śląski Kurator Oświaty.

JAKI KIERUNEK WYBRAĆ?

Według wskaźników tegorocznego barometru, w Śląskiem nie zabraknie ofert pracy przede wszystkim dla pracowników branży informatycznej (administratorów sieci komputerowych, grafików, programistów czy admi-

nistratorów stron internetowych). Pracę znajdą również samodzielni księgowi, inżynierowie budownictwa i kierownicy budowy, szefowie kuchni, pielęgniarki i opiekownicy osób starszych lub niepełnosprawnych, kierowcy samochodów ciężarowych oraz autobusów, spawacze, blacharze, lakiernicy oraz mechanicy samochodowi. Zawody nadwyżkowe w regionie to w dużej mierze popularne wśród młodych kierunki kształcenia. Z dużą konkurencją w 2016 r. spotkają się przedstawiciele takich grup zawodowych jak: politolodzy, historycy, socjologowie, specjaliści ds. badań społeczno-ekonomicznych, nauczyciele przedmiotów ogólnokształcących i pedagogowie, ekonomiści, specjaliści technologii żywności i żywienia, inżynierowie środowiska i specjaliści ochrony środowiska, specjaliści administracji publicznej i pracownicy biurowi, filolodzy i tłumacze, pracownicy biur podróży i organizatorzy obsługi turystycznej, technicy informatycy.

– Dane, które umożliwiły przeprowadzenie badania, pochodzą z powiatowych urzędów pracy, prywatnych agencji zatrudnienia i innych instytucji zorientowanych w sytuacji na lokalnym rynku pracy – wyjaśnia Marta Suchanek-Bijak, wojewódzki koordynator badania. – Zebrane wnioski to wypadkowa informacji dostępnych w powiatowych urzędach pracy, a także informacji, które eksperci pozyskali między innymi podczas spotkań z pracodawcami oraz z innych źródeł wiedzy o sytuacji zatrudnieniowej w poszczególnych regionach. Kompletne wyniki badania oraz wersje elektroniczne publikacji dostępne są w serwisie internetowym www.barometrzwawodow.pl. Zapraszam do korzystania z wyników – dodaje.

Badanie sfinansowane zostało ze środków Funduszu Pracy przez Ministerstwo Rodziny, Pracy i Polityki Społecznej. ■

Klaudia Dąbrowska



JUŻ DZIAŁA BAZA KONKURENCYJNOŚCI

Pod koniec ubiegłego roku Ministerstwo Rozwoju uruchomiło Bazę Konkurencyjności Funduszy Europejskich. Ma ona pomóc w realizacji zasady upubliczniania zapytań ofertowych obowiązującej w nowej perspektywie.

UCZCIWA KONKURENCJA

Baza Konkurencyjności to portal internetowy, który umożliwia publikację zapytań ofertowych przez beneficjentów zobowiązanych do stosowania zasady konkurencyjności. Odnosi się ona do beneficjentów korzystających z Europejskiego Funduszu Rozwoju Regionalnego, Europejskiego Funduszu Społecznego oraz Funduszu Spójności i jest regulowana na poziomie wytycznych w zakresie kwalifikowalności wydatków.

Wyszukiwarka ogłoszeń pozwala w szybki i łatwy sposób odnaleźć interesujące nas zapytania ofertowe. Dzięki niej możemy dokonać wyboru najkorzystniejszej oferty.

ZASADY UPUBLICZNIANIA ZAPYTAŃ OFERTOWYCH

W perspektywie 2014-2020 zmieniały się także zasady upubliczniania zapytań ofertowych. Beneficjent zobowiązany jest do przygotowania i przeprowadzenia postępowania o udzielenie zamówienia publicznego w sposób zapewniający zachowanie uczciwej konkurencji i równe traktowanie wykonawców, z uwzględnieniem warunków i procedur określonych w Wytycznych w zakresie kwalifikowalności wydatków w ramach EFRR, EFS oraz FS na lata 2014-2020.

Baza jest dostępna pod adresem internetowym: www.konkurencyjnosc.gov.pl.

Zapytanie ofertowe o wartości przekraczającej 50 tys. zł powinieneś zamieścić na stronie internetowej wskazanej w komunikacie ministra właściwego ds. rozwoju regionalnego. Pamiętaj, że umieszczenie ogłoszenia możliwe jest dopiero po podpisaniu umowy o dofinansowanie. Zwróć też uwagę, że opis przedmiotu zamówienia musi być zgodny z nazwami i kodami CPV, które są określone we Wspólnym Słowniku Zamówień.

Jeśli rozpoczynasz realizację projektu przed podpisaniem umowy o dofinansowanie, aby upublicznić zapytanie ofertowe, musisz najpierw je wystać do co najmniej trzech potencjalnych wykonawców oraz zamieścić je na swojej stronie internetowej.

W przypadku wydatków o wartości do 50 tys. zł jesteś zobowiązany do upublicznienia zapytania ofertowego na swojej stronie internetowej lub innej przeznaczonej do umieszczania zapytań ofertowych w celu wybrania najkorzystniejszej oferty. Natomiast w przypadku zamówień publicznych o wartości równej lub wyższej niż próg określony w przepisach wydanych na podstawie art. 11 ust. 8 ustawy Prawo Zamówień Publicznych musisz również pamiętać o jego umieszczeniu w Dzienniku Urzędowym UE.

Gdy okaże się, że cena najkorzystniejszej oferty przekracza kwotę 50 tys. zł, nie możesz wybrać takiej oferty, pod rygorem uznania całego wydatku za niekwalifikowalny. W tej sytuacji musisz przeprowadzić ponowne postępowanie.

Pamiętaj również o dokumentacji przeprowadzonego postępowania. W tym celu sporządź notatkę z rozeznania cenowego, zachowaj potwierdzenie rozesłania zaproszeń do składania ofert do wykonawców. Na zakończenie przygotuj również pisemne uzasadnienie wyboru oferty i protokół.

PROCEDURA ODWOŁAWCZA PO NOWEMU

Informacja o odrzuceniu wniosku w staraniach o unijne pieniądze jest zawsze trudna do zaakceptowania przez projektodawcę. W perspektywie finansowej 2014-2020 obowiązują nowe, prostsze przepisy, dzięki którym można się skutecznie odwołać od decyzji. Zasady te określa tzw. ustawa wdrożeniowa. Jakie zawiera zapisy i czym różni się od tej z poprzedniego okresu programowania?

KONIECZNOŚĆ ZMIAN

„Ustawa o zasadach realizacji programów w zakresie polityki spójności finansowanych w perspektywie finansowej 2014-2020” (tzw. ustawa wdrożeniowa) jest jednym z najważniejszych aktów prawnych, określających sposób wydatkowania środków unijnych. Dokument stanowi fundament realizacji umowy partnerstwa zawartej pomiędzy Polską a Unią Europejską. Ustawa weszła w życie 13 września 2014 roku. Zastąpiła tę z 2006 roku o zasadach prowadzenia polityki rozwoju regulującą m.in. wybór i ocenę projektów współfinansowanych ze środków europejskich w perspektywie finansowej 2007-2013. Zmiana była konieczna ze względu na dostosowanie prawa polskiego do regulacji unijnych obowiązujących w nowej perspektywie finansowej.

– Ustawa określa zasady umożliwiające realizację w Polsce unijnej polityki spójności. Dokument wprowadził mechanizmy koordynacji realizacji programów operacyjnych współfinansowanych z funduszy strukturalnych i funduszu spójności, które w poprzedniej perspektywie nie były uwzględnione. Chodzi przede wszystkim o zasady przeprowadzania kontroli, wykrywania nieprawidłowości czy dokonywania korekt finansowych – wyjaśnia Bożena Hnat, kierownik referatu procedury odwoławczej Wydziału Rozwoju Regionalnego Urzędu Marszałkowskiego w Katowicach. Dodaje, że ustawa umożliwia także monitorowanie efektów projektów prowadzonych dzięki unijnemu wsparciu oraz określa zasady wyboru projektów, jak również precyzuje procedurę odwoławczą dotyczącą negatywnie ocenionych projektów.

DWA TRYBY WYBORU

Zgodnie z założeniami ustawy, projekty do dofinansowania są wybierane w trybie konkursowym, jak i pozakonkursowym. Warto jednak dodać, że ten ostatni

może być zastosowany tylko w przypadku projektów o strategicznym znaczeniu dla społeczno-gospodarczego rozwoju kraju lub regionu. Na przykład mogą to być projekty systemowe polegające na wspieraniu instytucji działających w ramach pomocy społecznej (ośrodki pomocy społecznej, centra pomocy rodzinie) czy rynku pracy.

– Przebieg postępowania konkursowego niewiele się różni od tego, który obowiązywał w poprzedniej perspektywie. W pierwszej kolejności instytucja organizująca konkurs podaje do publicznej wiadomości ogłoszenie o naborze, co najmniej 30 dni przed planowanym rozpoczęciem terminu przyjmowania wniosków. Takie ogłoszenie musi pojawić się na stronie internetowej instytucji i portalu Funduszy Europejskich – tłumaczy Bożena Hnat. Ogłoszenie musi zawierać określenie przedmiotu konkursu, kwoty przeznaczonej na dofinansowanie, termin, miejsca i formy składania wniosków oraz możliwość odwołania. Oceny złożonych wniosków dokonuje KOP (Komisja Oceny Projektów), która jest powoływana przez instytucję organizującą konkurs. W jej skład wchodzi pracownicy instytucji oraz eksperci. Po zakończeniu prac, KOP przygotowuje listę, która obejmuje wszystkie projekty podlegające ocenie, które spełniły kryteria wyboru projektów. Instytucja organizująca konkurs przekazuje do Wnioskodawcy pisemną informację o zakończeniu oceny jego projektu i jej wyniku wraz z uzasadnieniem. Jeżeli projekt otrzymał negatywną ocenę, informacja ta zawiera także pouczenie o warunkach wniesienia protestu. Załączona jest też karta oceny projektu, z której można się dowiedzieć, jak komisja oceniła projekt w poszczególnych kryteriach wyboru.

– Termin na wniesienie odwołania wynosi czternaście dni i musi mieć formę pisemną. Uzasadnienie powinno odnosić się merytorycznie do kryteriów, które przez wnioskodawcę nie zostały spełnione i były przyczyną oceny negatywnej. Innymi słowy, argumenty zawar-



Obraz licencyjowany przez Depositphotos.com/Drukarnia Chroma

te w proteście powinny bezpośrednio wskazywać, w której części ocenianego wniosku podane zostały informacje potwierdzające spełnianie danego kryterium, a nie dostarczać nowych informacji – tłumaczy Bożena Hnat.

W trakcie rozpatrywania protestu weryfikowana jest prawidłowość oceny projektu właśnie w zakresie kryteriów i zarzutów wskazanych przez projektodawcę, a także – i to jest nowość – zarzutów o charakterze proceduralnym.

W przypadku gdy protest nie będzie spełniał wymagań formalnych lub będą w nim oczywiste pomyłki, projektodawca zostanie wezwany do uzupełnienia lub wprowadzenia poprawek (brak reakcji ze strony beneficjenta wpłynie na pozostawienie protestu bez rozpatrzenia). Instytucja organizująca konkurs, w przypadku gdy jest nią instytucja pośrednicząca, ma 21 dni na autoweryfikację dokonanej przez siebie oceny projektu. Po jej zakończeniu może zmienić podjęte wcześniej rozstrzygnięcie lub skierować je wraz z otrzymaną od wnioskodawcy dokumentacją do instytucji zarządzającej. Ta z kolei rozpatruje protest w terminie 30 dni. W uzasadnionych przypadkach, w szczególności gdy w trakcie rozpatrywania protestu konieczne jest skorzystanie z pomocy ekspertów, termin rozpatrzenia protestu może być przedłużony do 60 dni.

Zasadniczą różnicą pomiędzy procedurą odwoławczą w perspektywie finansowej 2007-2013 a 2014-2020 poza skróconym terminem rozpatrywania protestów, jest sposób procedowania z rozpatrzonym pozytywnie protestem. W przypadku uwzględnienia protestu, instytucja rozpatrująca protest może, w zależności od sytuacji, skierować wniosek o dofinansowanie do kolejnego etapu oceny lub umieścić go na liście projektów wybranych do dofinansowania w wyniku procedury odwoławczej. Natomiast w przypadku gdy

protest został złożony za pośrednictwem instytucji pośredniczącej, sprawa jest przekazywana z powrotem do właściwej instytucji w celu przeprowadzenia ponownej oceny projektu.

SKARGI DO SĄDÓW ADMINISTRACYJNYCH I SKARGA KASACYJNA

Od decyzji o negatywnym rozpatrzeniu protestu czy też od pozostawienia protestu bez rozpatrzenia można odwołać się do wojewódzkiego sądu administracyjnego, a w dalszej kolejności do Naczelnego Sądu Administracyjnego.

Skargę należy wnieść w terminie 14 dni wraz z kompletną dokumentacją w sprawie bezpośrednio do wojewódzkiego sądu administracyjnego. Obejmuje ona wniosek o dofinansowanie projektu, informację o wynikach oceny projektu, wniesiony protest, informację o nieuwzględnieniu protestu, o wynikach ponownej oceny projektu bądź o nierozpatrzeniu protestu. Sąd rozpoznaje skargę w terminie 30 dni i może ją uwzględnić, oddalić lub umorzyć postępowanie. W takim przypadku wnioskodawca może wnieść skargę kasacyjną do Naczelnego Sądu Administracyjnego. Ponadto, skargę do NSA mogą wnieść także instytucje zaangażowane w przedsądowy etap procedury odwoławczej (instytucja zarządzająca lub pośrednicząca), jeśli nie zgadzają się z decyzją wojewódzkiego sądu administracyjnego. Skarga kasacyjna jest rozpatrywana w terminie 30 dni.

Pamiętajmy, że procedura odwoławcza nie wstrzymuje zawierania umów z wnioskodawcami, których projekty zostały wybrane do dofinansowania. Może to spowodować sytuację, w której nawet pozytywne rozpatrzenie protestu czy uwzględnienie skargi nie wystarczy do otrzymania dofinansowania. Jeśli bowiem na którymkolwiek etapie procedury odwoławczej wyczerpana zostanie kwota przeznaczona na dofinansowanie projektów, odwołanie nie będzie mogło być uwzględnione.

Należy również pamiętać, że do procedury odwoławczej nie stosujemy przepisów Kodeksu postępowania administracyjnego, z wyłączeniem zapisów dotyczących wyłączenia pracowników organu, doręczeń oraz sposobu obliczania terminów. ■

Marek M. Magda

SPOŁECZNIE ODPOWIEDZIALNE ZAMÓWIENIA PUBLICZNE

Polityka Unii Europejskiej w coraz większym stopniu kładzie nacisk na realizację priorytetów społecznych, takich jak wyrównywanie szans, przeciwdziałanie marginalizacji i dyskryminacji oraz zmniejszanie rozwarstwienia społecznego. Wzrost gospodarczy sprzyjający włączeniu społecznemu to jeden z celów Strategii Europa 2020 oraz filar idei zrównoważonego rozwoju.

Podstawowym narzędziem wyrównywania szans są działania pozytywne (nazywane też wyrównawczymi lub wzmacniającymi) polegające na udzieleniu szczególnego, dodatkowego wsparcia grupom znajdującym się w gorszym położeniu. Istniejące nierówności społeczne sprawiają, że niektóre grupy i jednostki w mniejszym stopniu korzystają z powszechnie dostępnych dóbr i usług. W praktyce oznacza to, że „punkt startu” nie jest taki sam dla wszystkich i, aby osiągnąć te same rezultaty (np. poziom wykształcenia, godną pracę, wynagrodzenie, udział w podejmowaniu decyzji), różne osoby i grupy społeczne muszą przebyć różne drogi i pokonać mniejszą lub większą liczbę realnych przeszkód. Warto podkreślić, że dodatkowe wsparcie udzielone tym osobom bądź grupom nie narusza zasad równego traktowania i uczciwej konkurencji, ponieważ stosuje się je czasowo, tylko do momentu aż szanse zostaną wyrównane. Przykładem działań wzmacniających są m.in. programy stypendialne skierowane wyłącznie do młodzieży uczącej się na terenach wiejskich, projekty aktywizujące kobiety powracające na rynek pracy po urodzeniu dziecka, programy profilaktyki układu krążenia skierowane tylko do mężczyzn, inwestycje w infrastrukturę ułatwiające dostęp do budynków osobom z niepełnosprawnościami, projektowanie stron internetowych dostosowanych do potrzeb osób niewidzących oraz klauzule społeczne.

Do najważniejszych sposobów stosowania społecznie odpowiedzialnych zamówień publicznych należą klauzule społeczne.

NOWE PODEJŚCIE DO ZAMÓWIEŃ PUBLICZNYCH

Wydatkowanie środków publicznych w celu pozyskiwania towarów i usług może jednocześnie służyć osiągnięciu dodatkowych korzyści, na przykład wspierać innowacyjność, nowoczesne rozwiązania elektroniczne, ekologię i politykę społeczną. Wymiar społeczny zamówień publicznych dotyczy m.in. możliwości zatrudnienia i godnej pracy, integracji społeczno-zawodowej czy wyrównywania szans. Kryteria te funkcjonują na równi z dominującą dotychczas najkorzystniejszą relacją jakości do ceny. Do najważniejszych sposobów stosowania społecznie odpowiedzialnych zamówień publicznych należą klauzule społeczne. Są to uregulowania prawne umożliwiające instytucji zamawiającej uwzględnienie w warunkach realizacji zamówienia dodatkowych aspektów społecznych, takich jak: możliwości zatrudnienia, godna praca, zgodność z prawami społecznymi i z prawem do pracy, integracja społeczna (w tym także osób z niepełnosprawnościami), równość szans, dostępność, projektowanie dla wszystkich, zrównoważony rozwój, w tym kwestii etycznego handlu oraz zasad społecznej odpowiedzialności biznesu (CSR).

W ramach klauzul społecznych zgodnie z ustawą Prawo zamówień publicznych istnieje możliwość stosowania:

- » klauzuli zastrzeżonej (art. 22 ust. 2), która stwarza możliwość zastrzeżenia w ogłoszeniu o zamówieniu, że o jego udzielenie mogą ubiegać się wyłącznie wykonawcy, u których ponad 50% zatrudnionych stanowią osoby z niepełnosprawnościami;
- » klauzuli zatrudnieniowej (art. 29 ust. 4), która stwarza możliwość nałożenia na wykonawcę

wymogu zatrudnienia przy realizacji przedmiotu zamówienia osób będących w trudnej sytuacji na rynku pracy, tj. osób bezrobotnych lub młodocianych w celu przygotowania zawodowego, osób z niepełnosprawnościami, bezdomnych realizujących indywidualny program wychodzenia z bezdomności, uzależnionych od alkoholu po zakończeniu programu psychoterapii w zakładzie leczenia odwykowego, uzależnionych od narkotyków lub innych środków odurzających po zakończeniu programu terapeutycznego w zakładzie opieki zdrowotnej, chorych psychicznie, zwalnianych z zakładów karnych, uchodźców realizujących indywidualny program integracji.

Tego typu zamówienia, z wyjątkiem tzw. zamówień zastrzeżonych, które skierowane są tylko do podmiotów zatrudniających osoby z niepełnosprawnościami, mogą realizować wszystkie podmioty, niezależnie od ich statusu, pod warunkiem że zapewnią spełnienie wymagań społecznych określonych przez zamawiającego. Należy podkreślić, że klauzule społeczne nie są instrumentem ukierunkowanym na wsparcie jednego tylko konkretnego typu podmiotów, takich jak na przykład podmioty ekonomii społecznej, chociaż bez wątpienia mogą być one szansą dla przedsiębiorstw społecznych, które zatrudniają osoby mające szczególne problemy z integracją zawodową i społeczną. Dodatkowo warto podkreślić, że większość podmiotów ekonomii społecznej jest silnie powiązana ze środowiskiem lokalnym oraz zatrudnia osoby wykluczone z danej społeczności, przez co realizacja zamówienia publicznego przez takie podmioty w większym stopniu może pozytywnie wpływać na lokalny rynek pracy oraz integrację zawodową i społeczną osób zagrożonych wykluczeniem społecznym.

Klauzule społeczne stosuje się obowiązkowo w projektach współfinansowanych ze środków Europejskiego Funduszu Społecznego.

KLAUZULE SPOŁECZNE W PROJEKCIE

W Regionalnym Programie Operacyjnym Województwa Śląskiego na lata 2014-2020, zgodnie z zapisami Wytycznych w zakresie kwalifikowalności wydatków w ramach Europejskiego Funduszu Rozwoju Regionalnego, Europejskiego Funduszu Społecznego oraz Funduszu Spójności na lata 2014-2020, klauzule społeczne stosuje się obowiązkowo w projektach współfinansowanych ze środków Europejskiego Funduszu Społecznego. Rodzaj zamówień publicznych, w ramach

których beneficjenci są zobowiązani do ich zastosowania określony jest w Regulaminie konkursu i przeważnie dotyczy dostaw i usług cateringowych, edukacyjnych, szkoleniowych, komputerowych oraz publikowania i drukowania. We wniosku

o dofinansowanie (w polu C.1 Zadania w projekcie) należy wskazać, jakie rodzaje dostaw i usług będą zlecane innym podmiotom przy zastosowaniu klauzul społecznych. Następnie zapisy te, w formie zobowiązania, zostają przeniesione do umowy o dofinansowanie projektu. Istotne jest, iż obowiązek zastosowania klauzul społecznych przy realizacji zamówień publicznych odnosi się zarówno do zamówień realizowanych zgodnie z ustawą Prawo zamówień publicznych, jak i tych, które obowiązuje jedynie zasada konkurencyjności.

Szczegółowy opis klauzul społecznych i sposobu ich stosowania znajduje się w Podręczniku stosowania klauzul społecznych w zamówieniach publicznych autorstwa Tomasza Schimanka i Barbary Kunysz-Syrytczyk (<http://bit.ly/1Y5Sx0B>) oraz w publikacji Urzędu Zamówień Publicznych pt.: Aspekty społeczne w zamówieniach publicznych dostępnej na stronie <http://bit.ly/1XAixD2> ■

Agata Woźniak

> klauzula zatrudnieniowa

- > osoby bezrobotne,
- > młodociani w celu przygotowania zawodowego,
- > osoby niepełnosprawne,
- > bezdomni realizujący indywidualny program wychodzenia z bezdomności,
- > uzależnieni po zakończeniu programu psychoterapii w zakładzie leczenia odwykowego,
- > chorzy psychicznie
- > zwalniani z zakładów karnych, mający trudności w intergacji ze środowiskiem,
- > uchodźcy realizujący indywidualny program integracji

> pod warunkiem zatrudnienia przy realizacji zamówienia

> klauzula zastrzeżona

- > podmioty, w których ponad połowę zatrudnionych stanowią osoby niepełnosprawne.

> osoby te nie muszą uczestniczyć w realizacji zamówienia



SPÓJRZ, TO DZIAŁA!

W niedzielne popołudnie 8 maja w Parku Śląskim odbył się piknik rodzinny „Fundusze – to działa!”. Mieszkańcy województwa mieli okazję zapoznać się z inwestycjami zrealizowanymi przy pomocy Funduszy Europejskich, a także uzyskać informacje na temat finansowania unijnych projektów w nowej perspektywie.

Uroczystego otwarcia dokonała Aleksandra Skowronek, wicemarszałek województwa śląskiego. Wśród licznych atrakcji zainteresowaniem cieszyły się stoiska przygotowane przez beneficjentów unijnych środków. Mieszkańcy mogli bliżej zapoznać się z efektami projektów zrealizowanych przez: Śląski Ogród Zoologiczny, Muzeum Śląskie w Katowicach, Muzeum Powstań Śląskich w Świętochłowicach, Warownię Pszczyńskich Rycerzy, Górnośląski Park Etnograficzny w Chorzowie, a także Akademię Sztuk Pięknych w Katowicach. Zainteresowani mogli porozmawiać także z pracownikami Śląskiego Centrum Przedsiębiorczości, Wojewódzkiego Urzędu Pracy w Katowicach oraz sieci Punktów Informacyjnych Funduszy Europejskich, którzy udzielali odpowiedzi na pytania dotyczące możliwości finansowania przedsięwzięć do 2020 roku. Nie lada atrakcje można było znaleźć w Miasteczku Edukacyjnym. Goście mogli stworzyć ekotorbę, ekobieżuterię lub gotować z Adrianem Feliksem z programu Top Chef Polska. Najmłodszy również się nie nudził –

grali w gry planszowe stworzone w makroskali i mini-golfa, pokonywali laserowy labirynt i pogłębiali wiedzę w Akademii Ruchu Drogowego.

Każdy, kto aktywnie uczestniczył w pikniku, mógł wziąć udział w loterii, w której nagrodą był wznoszenie balonu na uwięzi. Zwycięzcy mogli podziwiać panoramę Katowic 22 maja.

Nie zabrakło również części artystycznej, którą rozpoczął występ Zespołu Pieśni i Tańca „Śląsk” im. Stanisława Hadyny. Gwiazdami wieczoru byli Beltaine oraz Indios Bravos. Imprezę zakończył entuzjastycznie przyjęty Acro Team Silesia z zapierającym dech w piersiach pokazem akrobatycznym.

Piknik był jednocześnie zaproszeniem na Dni Otwarte Funduszy Europejskich w województwie śląskim, które odbywały się od 12 do 15 maja. ■

Kludia Dąbrowska



2



5



3

1. ZESPÓŁ PIEŚNI I TAŃCA „ŚLĄSK”.
2. MIASTECZKO EDUKACYJNE.
3. PUBLICZNOŚĆ NA KONCERCIE.
4. LOT BALONEM
5. PUNKT INFORMACYJNY FE.
6. WICEMARZAŁEK WOJ. ŚLĄSKIEGO ALEKSANDRA SKOWRONEK.
7. CIEKAWOSTKI Z POWSTAŃ ŚLĄSKICH.



4



6



7

PROJEKTY Z BLISKA

Nowoczesne obiekty rekreacyjne, bogate ekspozycje muzealne, wydarzenia kulturalne sprawiają, że Śląskie to region atrakcyjny dla mieszkańców, inwestorów i turystów. Zmiany nie byłyby tak spektakularne, gdyby nie wsparcie funduszy unijnych. Efekty wdrażania dotacji można było zobaczyć w naszym regionie w trakcie ogólnopolskiej akcji – Dni Otwartych Funduszy Europejskich, które trwały od 12 do 15 maja.

HISTORIA I TRADYCJA

Podróż w czasie, aż do średniowiecza, mogli odbyć turyści, którzy 13 lub 14 maja odwiedzili Pszczynę. W Warowni Pszczyńskich Rycerzy rozbudowanej dzięki unijnemu dofinansowaniu, odbył się zapierający dech w piersiach pokaz tańca średniowiecznego. Chętni mogli wcielić się w rycerzy i – przywdziewając zbroję – toczyć pojedynki na miecze. Młodzi sprawdzili się w strzelaniu z tuku i walce na wypełnione słomą worki.

– Kiedy dowiedziałam się o Dniach Otwartych Funduszy Europejskich, zdecydowałam się zabrać dzieci na wycieczkę do Pszczyny. Była to nie tylko okazja, aby aktywnie spędzić czas, ale również dowiedzieć się czegoś więcej o historii średniowiecza – mówi Bogusława Koczwarą, nauczycielka ze Szkoły Podstawowej nr 15 w Raciborzu.

O dawnych śląskich tradycjach można było posłuchać w Górnośląskim Parku Etnograficznym w Chorzowie. Goście mogli między innymi wirtualnie przymierzyć ludowe stroje czy zasiąść w szkolnych ławach z dawnych czasów. Na zakończenie dla zwiedzających przygotowano wywołujące dreszcze opowieści o śląskich demonach.

DLA FANÓW MOCNYCH WRAŻEŃ I... SZTUKI

Na niezapomniane wrażenia mogli liczyć uczestnicy imprezy w zabrzańskim Szybie Maciej, która odbyła się 14 maja. Pokazy ratownictwa medycznego i symulacje wypadków to tylko część atrakcji. Najmłodszych zachwyciły pokazy sztuk walki czy le parkour (sztuka fizyczna polegająca na najszybszym i najniebezpieczniejszym pokonywaniu przeszkód).

W Bytomskim Teatrze Tańca i Ruchu „Rozbark”



foto. Dominik Wójcik (2)

Atrakcji nie zabrakło również dla najmłodszych

publiczność, oglądając spektakl „Byłam Wróbelkiem”, poznała pasjonującą historię życia i kariery słynnej francuskiej śpiewaczki Edith Piaf (w tej roli Elżbieta Okupska) – gwiazdy, która swym niezwykłym głosem i wrażliwością podbiła serca tysięcy ludzi na całym świecie.

Muzeum Powstań Śląskich w Świętochłowicach zaprosiło na wystawę kolekcji porcelany. Można było posłuchać opowieści o latach świetności śląskiej fabryki porcelany oraz zobaczyć widowiskowy pokaz tradycyjnego tłuczenia szkła przed weselem.

Dni Otwarte Funduszy Europejskich zostały zorganizowane po raz trzeci. Koordynatorem wydarzenia jest Ministerstwo Rozwoju. W województwie śląskim w akcji wzięto udział łącznie ponad 30 beneficjentów, w tym 10 zostało wspartych promocyjnie i organizacyjnie. Na ich terenie zorganizowano specjalne atrakcje, a odwiedzający mogli wziąć udział w konkursie. Do wygrania było wiele atrakcyjnych nagród, m.in. kamera sportowa, czytnik e-booków czy power bank. ■

Dominik Wójcik

ŚRODA Z FUNDUSZAMI

Zainteresowani informacjami o możliwościach pozyskania środków z Funduszy Europejskich pierwsze kroki powinni kierować do działających w regionie Punktów Informacyjnych Funduszy Europejskich (PIFE). Eksperti czekają w pięciu miastach: Katowicach, Bielsku-Białej, Częstochowie, Rybniku i Sosnowcu.

INFORMACJA PRZEDE WSZYSTKIM

Najważniejszym zadaniem PIFE jest dostarczanie informacji o wszystkich programach operacyjnych finansowanych w ramach polityki spójności Unii Europejskiej. Konsultanci udzielają informacji na temat możliwości udziału w naborach wniosków o dofinansowanie i szkoleniach współfinansowanych z pieniędzy unijnych. Z pracownikami punktów można konsultować się także na etapie przygotowania i realizacji projektu. Pomagają zidentyfikować kluczowe obszary projektu, a następnie odnieść je do zasad i warunków, które mogą mieć wpływ na przyznanie dotacji. Na etapie realizacji przedsięwzięcia pracownicy punktów wspierają beneficjenta, informując go m.in. o procedurach obowiązujących przy ponoszeniu wydatków z Funduszy Europejskich, zasadach archiwizacji dokumentów, obowiązkach dotyczących promocji projektów współfinansowanych z FE i wymogach formalnych wniosków o płatność.

ŚRODY Z FUNDUSZAMI

Ważnym zadaniem PIFE jest też organizowanie spotkań informacyjnych i szkoleń. Ich tematyka jest dostosowana do potrzeb beneficjentów, jak również do planowanych konkursów. Szczególnie dużym zainteresowaniem cieszą się tzw. „Środy z Funduszami” – spotkania adresowane do poszczególnych grup, które mogą starać się o unijne środki. Spotkania odbywają się w każdą pierwszą środę miesiąca o godz. 10.00. W trakcie omawiane są możliwości pozyskania unijnych środków nie tylko z programów regionalnych, ale również krajowych. Uczestnicy mogą też indywidualnie porozmawiać z ekspertami PIFE. Miejsce spotkań jest dostosowane do potrzeb osób niepełnosprawnych. W maju przedstawiciele PIFE spotkali się z pracownikami uczelni wyższych, a w czerwcu – organizacji pozarządowych. Zapisy na poszczególne spotkania przyjmowane są telefonicznie lub e-mailowo (decyduje kolejność zgłoszeń). Dokładny harmonogram spotkań można znaleźć na stronie: www.rpo.slaskie.pl ■

■ **Główny Punkt Informacyjny**
ul. Dąbrowskiego 23, parter, sektor C
40-037 Katowice
tel. 32 77 40 172 / 32 77 40 193
/ 32 77 40 194
godziny pracy punktu: pn. 7.00-17.00,
wt.-pt. 7.30-15.30

■ **Lokalny Punkt Informacyjny
w Bielsku-Białej**
ul. Cieszyńska 367
43-382 Bielsko-Biała
tel. 33 47 50 135 / 33 49 60 201
godziny pracy punktu: pon. 8.00-18.00,
wt.-pt. 8.00-16.00

■ **Lokalny Punkt Informacyjny
w Rybniku**
ul. Powstańców Śląskich 34
44-200 Rybnik
tel. 32 431 50 25 / 32 423 70 32
godziny pracy punktu: pon. 7.00-17.00,
wt.-pt. 7.30-15.30

■ **Lokalny Punkt Informacyjny
w Sosnowcu**
ul. Kilińskiego 25
41-200 Sosnowiec
tel. 32 36 07 062 / 32 26 35 037
godziny pracy punktu: pon. 7.00-17.00,
wt.-pt. 7.30-15.30

■ **Lokalny Punkt Informacyjny
w Częstochowie**
Aleja NMP 24, I klatka, lokal 1
42-202 Częstochowa
tel. 34 360 56 87 / 34 324 50 75;
fax: 34 360 57 47
godziny pracy punktu: pon. 7.00-17.00,
wt.-pt. 7.30-15.30

Łukasz Karkoszka



