

The background features several overlapping yellow geometric shapes: a large triangle on the left, a vertical rectangle on the right, and a trapezoid at the bottom. The text is contained within a white rectangular area on the right side of the page.

RAZEM ZMIENIAMY ŚLĄSKIE

01/2015

Biuletyn informacyjny
Regionalnego Programu Operacyjnego
Województwa Śląskiego



MUZEUM ŚLĄSKIE: KOPALNIA WIEDZY O REGIONIE

Budowa nowego gmachu Muzeum Śląskiego była jedną z najbardziej wyczekiwanych inwestycji regionalnych ostatnich lat. Oficjalna inauguracja działalności placówki odbyła się w weekend 26-28 czerwca w ramach Festiwalu Otwarcia. W ciągu trzech dni muzeum odwiedziło ponad 16 tysięcy osób!

W uroczystości otwarcia wzięło udział wielu znamienitych gości, wśród których byli m.in. Małgorzata Omilanowska – minister kultury i dziedzictwa narodowego, Wojciech Saługa – marszałek województwa śląskiego i Grzegorz Wolnik – przewodniczący Sejmiku Województwa Śląskiego.

– Budowa Muzeum Śląskiego to jeden z najważniejszych gestów w obszarze kultury w ostatnich 25 latach. Mam nadzieję, że będzie przede wszystkim żywą instytucją kultury – mówiła Małgorzata Omilanowska.

– Jesteśmy w miejscu, z którego dumny jest cały region. To miejsce niezwykle, bo powstało przecież na terenach pokopalnianych. W tym miejscu z pewnością dowiemy się wiele o skomplikowanych losach Śląska. Chciałbym, żeby już od września odbywały się tutaj pasjonujące lekcje historii dla młodzieży z całego regionu. Tutaj, w Muzeum Śląskim, historia dzieje się teraz – podkreślał Wojciech Saługa.

Nowoczesny kompleks budynków, zaprojektowany przez austriacką pracownię Riegler Riewe Architekten z Grazu, powstał na terenie byłej Kopalni Węgla Kamiennego „Katowice”. Wraz z Międzynarodowym Centrum Kongresowym i nową siedzibą Narodowej Orkiestry Symfonicznej Polskiego Radia tworzy katowicką Strefę Kultury. Dzięki unijnej dotacji powstało jedyne w Polsce muzeum, którego zbiory w zdecydowanej większości wyeksponowane zostały pod ziemią. Powierzchnia wystawieni- nicza liczy ponad 6 tys. m². Dzięki szklanym boksom wybudowanym na powierzchni ekspozycje – choć umieszczone pod

ziemią – oglądać można w świetle dziennym. Na zwiedzających czeka ponad 118 tys. muzealiów. Wśród nich eksponaty prezentowane na wystawach stałych: „Galeria sztuki polskiej 1800-1945”, „Galeria sztuki polskiej po 1945 roku”, „Galeria plastyki nieprofesjonalnej”, „Laboratorium przestrzeni teatralnych – przeszłość w teraźniejszości” – wystawa przygotowana ze zbiorów Oddziału Muzeum Śląskiego Centrum Scenografii Polskiej oraz „Światło historii – Góry Śląsk na przestrzeni dziejów”. Szósta ekspozycja stała – „Galeria Śląskiej Sztuki Sakralnej” – otwarta zostanie jesienią. Oprócz tego przygotowana została przestrzeń na organizowanie wystaw czasowych. Aktualnie oglądać można m.in. instalację „Sztuka do miejsca. Modry” Leona Tarasewicza, zrealizowaną specjalnie na otwarcie Muzeum Śląskiego.

W części podziemnej mieszczą się również sale konferencyjne, biblioteka, pracownie muzealne oraz sale edukacyjne i Hol Centralny, gdzie planowana jest organizacja koncertów i spektakli. Dodatkową atrakcją nowej siedziby muzeum jest taras widokowy, zbudowany na wieży wyciągowej szybu kopalnianego, z którego podziwiać można panoramę Katowic.

Projekt „Budowa nowej siedziby Muzeum Śląskiego w Katowicach” został dofinansowany ze środków Regionalnego Programu Operacyjnego Województwa Śląskiego na lata 2007-2013. Całkowita wartość przedsięwzięcia to ponad 272 mln zł, z czego dofinansowanie wyniosło ponad 181 mln zł.

Łukasz Karkoszka

Szanowni Państwo,

Śląskie zmienia się z każdym miesiącem. Wystarczy rozejrzeć się wokół, by zobaczyć nowe obiekty użyteczności publicznej, nowoczesną infrastrukturę transportową, komunikacyjną i społeczną. Tysiące inwestycji, które realizowane były na naszych oczach, to efekt unijnego wsparcia, jakie nasz region otrzymał w ostatnich latach. Fundusze Europejskie przyczyniły się do zbudowania wizerunku prężnie działającego regionu, oferującego inwestorom i mieszkańcom atrakcyjne warunki rozwoju. Sukces, jaki już osiągnęliśmy, jest doskonałą motywacją do dalszego wysiłku, tym bardziej że Śląskie w najbliższych latach ma do rozdysponowania kwotę prawie 3,5 mld euro!

Wraz z uruchomieniem Regionalnego Programu Operacyjnego Województwa Śląskiego na lata 2014-2020 oddajemy w Państwa ręce nową wersję biuletynu poświęconego wdrażaniu RPO WSL, który do tej pory ukazywał się pod nazwą „Silesia Region”, a od tego roku nosić będzie nowy tytuł: „Razem zmieniamy Śląskie”. W ten sposób chcemy symbolicznie zaznaczyć otwarcie nowej perspektywy finansowej. Mam nadzieję, że nowa formuła biuletynu spełni Państwa oczekiwania i będzie pomocą w pozyskiwaniu Funduszy Europejskich. W pierwszym numerze sporo miejsca poświęciliśmy porównaniu minionej i nowej perspektywy budżetowej. Zestawiamy m.in. zakres zadań poszczególnych instytucji zajmujących się wdrażaniem RPO WSL. W dalszej części znajdują Państwo teksty ekspertów, którzy przedstawiają prognozy związane z możliwościami rozwojowymi regionu w latach 2014-2020. Kontynuujemy także, ciesząc się dużym zainteresowaniem, cykl rozmów przy kawie z najbardziej aktywnymi w pozyskiwaniu unijnych dotacji beneficjentami. Ponadto w numerze przeczytacie Państwo, jak mieszkańcy Śląskiego bawili się podczas Dni Otwartych Funduszy Europejskich.

Mam nadzieję, że lektura naszego biuletynu będzie dla Państwa inspirująca i zachęci do korzystania z unijnych dotacji. Tym bardziej że razem możemy skutecznie zmieniać Śląskie!

Z życzeniami miłej lektury,

Aleksandra Skowronek
Wicemarszałek Województwa



FOT. TOMASZ JODŁOWSKI

W numerze:

- | | |
|--|--|
| 4 >> Nowoczesność zakorzeniona w przemysłowej tradycji | 18 >> Czas działać razem |
| 6 >> Nowe cele, nowe wyzwania | 20 >> Konkursy, konkursy |
| 8 >> Dobre zmiany | 21 >> Zapytaj o Fundusze Europejskie |
| 9 >> Kompleksowa obsługa projektów | 22 >> Mamy powody do zadowolenia |
| 10 >> Tu liczy się człowiek! | 24 >> Interwencja publiczna w starej i nowej perspektywie – refleksje i rekomendacje do dalszych działań |
| 11 >> Kierunek? Rozwój kapitału społecznego | 26 >> O funduszach przy kawie |
| 12 >> Wsparcie dopasowane do potrzeb | 27 >> Projekty subiektywnie |
| 13 >> Sprofilowana pomoc dla mieszkańców | 28 >> RPO WSL w nowej szacie |
| 14 >> Stawiamy na innowacje | 29 >> Wygoda i bezpieczeństwo |
| 15 >> Inteligentne wyzwania dla przedsiębiorców | 30 >> Śląskie otwarte |
| 16 >> Porównanie programów | 31 >> Krzyżówka |

>> BEZPŁATNA PRENUMERATA

Kolejne numery biuletynu „Razem zmieniamy Śląskie” można zaprenumerować, wypełniając formularz dostępny pod linkiem: www.rpo.slaskie.pl/biuletyn.
UWAGA! Ze względu na zmianę tytułu wszyscy, którzy zaprenumerowali biuletyn „Silesia region”, a chcą otrzymywać biuletyn „Razem zmieniamy Śląskie,” muszą wysłać nowe zgłoszenie.

Razem zmieniamy Śląskie Biuletyn Informacyjny RPO WSL, wydawany na zlecenie Urzędu Marszałkowskiego Województwa Śląskiego, ul. Ligonia 46, 40-037 Katowice, Wydział Rozwoju Regionalnego, fundusze@slaskie.pl, www.rpo.slaskie.pl
Wydawca: Wydawnictwo KA, e-mail: wydawnictwo@kasc.pl, www.kasc.pl
Redakcja: Łukasz Karkoszka, Marek M. Magda, Klaudia Dąbrowska, Joanna Tomczyk-Lidochowska • Współpraca z redakcją: Krystyna Skrabek (UM WSL), Agnieszka Gajewska (UM WSL), Magdalena Łuka (UM WSL), Magdalena Błaszczuk (UM WSL), Paulina Cius (ŚCP), Piotr Kucharski (WUP)
Skład: Wydawnictwo KA s.c. • Projekt okładki: MUSK COLLECTIVE DESIGN • DRUK: MIKOPOL
Publikacja bezpłatna, współfinansowana przez Unię Europejską ze środków Europejskiego Funduszu Społecznego w ramach Regionalnego Programu Operacyjnego Województwa Śląskiego na lata 2014-2020



FOT. UM WSL

Nowoczesność zakorzeniona w przemysłowej tradycji

Rozmowa z Wojciechem Saługą, marszałkiem województwa śląskiego

■ Obecnie kończy się etap wydatkowania unijnych funduszy dostępnych w ramach perspektywy finansowej 2007-2013. Czy Śląskie skutecznie wykorzystało unijne pieniądze? Czy zostały osiągnięte wszystkie zakładane cele RPO WSL?

■ W minionej perspektywie mieliśmy do dyspozycji ponad 1,7 miliarda euro. Była to druga co do wielkości kwota w Polsce przyznana na realizację unijnych programów w regionach. Kończąca się perspektywa 2007-2013 w naszym województwie charakteryzowała się dość znacznym rozproszeniem tej kwoty na dużą liczbę projektów. W konsekwencji z wszystkich regionów w kraju nasze województwo ma dzisiaj największą liczbę podpisanych umów o dofinansowanie inwestycji – ponad pięć tysięcy. Ale to, z czego jesteśmy szczególnie dumni, to największa liczba zakończonych inwestycji. Do końca II kwartału bieżącego roku wypłaciliśmy beneficjentom już ponad sześć miliardów złotych, co stanowi prawie 86% alokacji programu. Znaczący jest dla nas fakt wysokiej wartości wydatków (85% alokacji), których kwalifikowalność została już potwierdzona w procesie certyfikacji z Komisją Europejską. To oznacza, że środki te już na pewno pozostaną w regionie, a przecież to jeden z kluczowych celów wdrażania programu. Pozostałe środki, niemalże w 100%, zostały już ujęte w umowach z beneficjentami, jednak realizacja tych inwestycji jeszcze trwa. Na bieżąco też monitorowane są pojawiające się oszczędności, które przeznaczamy na kolejne projekty.

Niewątpliwie powodem do dumy jest także wdrożenie z sukcesem pionierskich rozwiązań, jakimi są Programy Rozwoju Subregionów. Ten pomysł zyskał uznanie w oczach ekspertów ówczesnego Ministerstwa Rozwoju Regionalnego, którzy w ramach konkursu „Zintegrowane zarządzanie rozwojem” dostrzegli wielką rolę tego rozwiązania w procesie wzmocnienia roli gmin i wewnętrznej integracji województwa. Dzięki temu powstała unikalna płaszczyzna współpracy i partnerstwa, ale też współodpowiedzialności, którą udało się zbudować pomiędzy lokalnymi samorządami. Dzisiaj możemy powiedzieć, że Komisja Europejska posłała trochę naszym śladem, wprowadzając do obecnych Programów Regionalnych tzw. Zintegrowane Inwestycje Terytorialne. Traktują one w sposób szczególny miasta wojewódzkie wraz z ich obszarem funkcjonalnym. My w regionie poszliśmy nieco dalej i dokonaliśmy rozszerzenia tego rozwiązania na wszystkie subregiony.

■ W jakich obszarach, dzięki wsparciu z Funduszy Europejskich, zaszły największe zmiany?

■ Nie ma chyba obszaru, którego rozwój nie wiązałby się z udziałem Funduszy Europejskich. Dookoła widać mnóstwo tablic z charakterystycznymi logotypami unijnymi, dlatego trudno określić, gdzie nastąpiły największe zmiany. Sądzę, że każdy ocenia to z własnej perspektywy – środowiska, w którym pracuje, żyje bądź sektora, z którego usług korzysta najczęściej. Z mojej perspektywy – marszałka województwa – na pewno niebagatelny

jest wpływ unijnych środków na poprawę infrastruktury drogowej. Zarówno w obszarze głównych ciągów komunikacyjnych, jak i dróg lokalnych, nastąpiły istotne zmiany na lepsze. Drogowa Trasa Średnicowa, Droga Główna Południowa, obwodnica Bytomia czy obwodnica Bielska – to tylko niektóre znaczące inwestycje, zrealizowane w minionej perspektywie. Nie sposób zapomnieć też o unijnym wsparciu dla turystyki oraz kultury. Dla naszego województwa ma ono niebagatelne znaczenie szczególnie ze względu na budowanie nowego wizerunku województwa. Unijne środki pomogły wykorzystać nasz postindustrialny bagaż i stworzyć z niego unikalny produkt turystyczny w postaci zmodernizowanych obiektów na szlaku dziedzictwa przemysłowego. To między innymi Zabytkowa Kopalnia Guido w Zabrze, Zabytkowa Kopalnia Srebra w Tarnowskich Górach, wieża radiostacji gliwickiej czy inwestycje na osiedlu Nikiszowiec. Region wzbogacił się również o wspaniałe obiekty kulturalne, jak nowa siedziba Muzeum Śląskiego czy obiekt Narodowej Orkiestry Symfonicznej Polskiego Radia. Swój blask odzyskały również takie perełki jak Zamek Piastowski w Raciborzu czy Centrum Kultury i Sztuki w Górkach Wielkich, które powstało na bazie ruin dworu Kossaków. W obecnym programie regionalnym nie ma już środków na podobne inwestycje, więc te poczynione dotychczas są dla regionu szczególnie ważne.

■ Przed nami lata intensywnych działań związanych z wydatkowaniem nowej transzy unijnych pieniędzy. Czy wynegocjowany z Komisją Europejską RPO WSL 2014-2020 jest odpowiedzią na wyzwania, przed jakimi staje Śląskie?

■ Na pewno należy podkreślić, że w kolejnych perspektywach unijnych obserwujemy stopniowy wzrost udziału funduszy strukturalnych, będących w zarządzaniu na poziomie regionów. W obecnym okresie finansowania udział środków EFRR przeznaczonych na regionalne programy operacyjne wynosi ponad 55%, natomiast w przypadku EFS jest to około 72% całości alokacji przewidzianej na fundusz.

Komisja Europejska widzi zatem potrzebę przekazywania jak największej ilości środków rozwojowych właśnie do regionów. Bo to regiony najlepiej wiedzą, jak skutecznie zagospodarować te pieniądze. Oczywiście, zaufanie nie wiąże się z obniżeniem stawianych przez Komisję wymagań. Do trudnych punktów negocjacyjnych zaliczam kwestie związane z koniecznością usunięcia dróg lokalnych i zasilania inwestycji związanych z czystym, niskoemisyjnym transportem, także szynowym. Dzięki osiągnięciu konsensusu co do minimalnej wymaganej kwoty na transport kolejowy (113 milionów euro) udało nam się zachować bez zmian kwotę przeznaczoną na drogi wojewódzkie (360 milionów euro).

Kolejnym trudnym punktem negocjacji była konieczność usunięcia turystyki z działań kierowanych do przedsiębiorców oraz konieczność usunięcia z kosztów kwalifikowalnych – w projektach związanych z wymianą instalacji grzewczej – wysoko sprawnych pieców węglowych (na obecną chwilę są to tylko kotły gazowe i na biopaliwa). Z kolei w obszarze zdro-

wia Komisja postawiła jako warunek konieczny zlokalizowanie potrzeb i postawiła wymóg opiniowania każdej inwestycji przez Krajowy Komitet Sterujący.

Dzisiaj Komisja Europejska stawia przed nami większe wyzwania niż w poprzednich latach i program jest skrojony tak, aby przede wszystkim wspierał działania proinnowacyjne oraz działania służące wzmocnieniu efektywności energetycznej i OZE (odnawialne źródła energii).

W programie regionalnym w zakresie środków z EFRR 57% skoncentrowanych zostało na obszarach służących wzmocnieniu innowacyjności, technologiiom informacyjno-telekomunikacyjnym, wzrostowi konkurencyjności przedsiębiorstw oraz gospodarce niskoemisyjnej, w tym niskoemisyjnego transportu publicznego. Natomiast w zakresie środków z EFS ponad 60% zostało skoncentrowanych na działaniach związanych ze wzrostem zatrudnienia i przedsiębiorczości, wsparciem adaptacyjności przedsiębiorstw i ich pracowników, aktywną integracją osób i grup marginalizowanych oraz wsparciem szkolnictwa zawodowego i ustawicznego. Taki układ środków niewątpliwie pomoże w budowaniu regionu nowoczesnego, regionu z rozwijającymi się przedsiębiorstwami, w których pracuje wykwalifikowana kadra; regionu, który we właściwy sposób wykorzystuje swój przemysłowy potencjał, kierując go na nowoczesne technologie.

■ Na jakie cele przeznaczonych zostanie najwięcej środków?

■ Największym wsparciem zostaną objęte projekty dotyczące poprawy efektywności energetycznej, zarówno w przedsiębiorstwach, jak i w sektorze publicznym i mieszkaniowym (budynki wielorodzinne). Środki przeznaczone będą na głęboką, kompleksową modernizację, która zwiększy efektywność energetyczną budynku co najmniej o 25%. Przewidziana jest również budowa bądź przebudowa istniejącej infrastruktury mogącej produkować energię z odnawialnych źródeł i jej dystrybucji.

Dofinansowanie uzyskają inwestycje z zakresu kluczowej infrastruktury drogowej regionu, inwestycje poprawiające dostępność do dróg znajdujących się w sieci TEN-T. Wsparcie skoncentruje się przede wszystkim na drogach wojewódzkich, które połączą sieci lokalne z drogami krajowymi, ekspresowymi i autostradami. Wspierane będą również działania w zakresie infrastruktury transportu zbiorowego (np. zintegrowane centra przesiadkowe – w tym dworce autobusowe, kolejowe, parkingi Park&Ride i Bike&Ride, drogi rowerowe, bus-pasy), zakup taboru autobusowego, tramwajowego, wdrażanie inteligentnych systemów transportowych ITS. Wsparcie na innowacje udzielane będzie w formie dotacji i skoncentruje się na inwestycjach wpisujących się w specjalizację regionalną wynikającą z Regionalnej Strategii Innowacji (to obszary energetyki, medycyny oraz nowoczesnych technologii informatycznych i komunikacyjnych).

Kluczowe w tych projektach będzie wsparcie badań i infrastruktury badawczej służącej tworzeniu i komercjalizacji innowacyjnych rozwiązań w najbardziej perspektywicznych sektorach gospodarki województwa. Znaczne środki trafią do przedsiębiorstw, w szczególności z sektora MŚP, na wzmocnienie zdolności przedsiębiorstw do prowadzenia prac badawczo-rozwojowych, w tym poprzez tworzenie i rozwój infrastruktury B+R, inwestycje w aparaturę, sprzęt i inne niezbędne wyposażenie, które posłuży tworzeniu innowacyjnych produktów i usług, jak również prowadzeniu badań. Rewitalizacja to również obszar wymagający kompleksowego wsparcia zarówno środkami EFS, jak i EFRR. Dlatego też zaplanowano kwotę na walkę z ubóstwem i wszelką dyskryminacją, gdzie przewiduje się prawie 16% całej alokacji RPO WSL (ponad 550 milionów euro), w tym również środki na inwestycje służące polepszeniu dostępności i efektywności systemu ochrony zdrowia. Duży nacisk został położony także na przeciwdziałanie zbyt wczesnemu kończeniu edukacji przez młodzież oraz ułatwienie znalezienia zatrudnienia osobom bezrobotnym. Łatwiejszy ma stać się także dostęp do wysokiej jakości niedrogich usług socjalnych i opieki zdrowotnej.

■ Nowym instrumentem adresowanym do samorządów będą Zintegrowane/Regionalne Inwestycje Terytorialne. Jakie znaczenie ma ten instrument finansowy dla naszego województwa?

■ Nowa jakość unijnego rozdania pozwala także na wyjście poza sztywne granice administracyjne. Zintegrowane i Regionalne Inwestycje Terytorialne (ZIT/RIT), bo o nich mowa, to nowa forma współpracy samorządów współfinansowana ze środków unijnych. Mechanizm ten zakłada partnerstwo miast i gmin oraz władz regionu. Cieszy mnie ta perspektywa ścisłej

współpracy. Umożliwi ona działania na rzecz zrównoważonego rozwoju całego województwa. Wierzę, że ten system doskonale sprawdzi się także w całym kraju.

■ Nowością będą też Obszary Strategicznej Interwencji. W Śląskiem z tego rodzaju wsparcia skorzystają Bytom i Radzionków. Dlaczego tak duży nacisk położony został na wsparcie Bytomia i Radzionkowa i jakie kryteria decydowały o tym, że właśnie te miasta dostaną z unijnej kasy dodatkowe środki w trybie pozakonkursowym?

■ Bytom to miasto, w którym nastąpiła kumulacja negatywnych zjawisk społeczno-gospodarczych, zjawisk będących następstwem transformacji ustrojowej oraz gospodarczej. Wskutek eksploatacji górniczej i procesów likwidacyjnych w przemyśle wydobywczym i hutniczym doszło do dewastacji wielu obiektów, znacznego zanieczyszczenia środowiska oraz obniżania wartości zasobów mieszkaniowych. W Bytomiu spada liczba ludności, a to oznacza zmniejszenie wpływów z tytułu udziału w podatku dochodowym przy jednoczesnym wzroście wydatków na pomoc społeczną. Miasto znajduje się obecnie na negatywnej ścieżce rozwoju i wymaga podjęcia natychmiastowych działań celem odwrócenia tych tendencji. Bez interwencji władz centralnych w postaci kompleksowego programu ratunkowego Bytom nie byłby w stanie wrócić na trwałą pozytywną ścieżkę rozwoju. Rządowy dokument „Koncepcja Przestrzennego Zagospodarowania Kraju 2030” zakwalifikował Bytom do obszarów zdefiniowanych jako obszary degradacji społecznej, gospodarczej, przestrzennej i środowiskowej. Ma to również rozwinięcie w Krajowej Strategii Rozwoju Regionalnego, gdzie wskazano obszary strategicznej interwencji, do których należą m.in. miasta i inne obszary tracące dotychczasowe funkcje społeczno-gospodarcze wymagające restrukturyzacji i rewitalizacji, jak również w Strategii Rozwoju Województwa Śląskiego „Śląskie 2020+”.

Z tego względu, decyzją Ministerstwa Infrastruktury i Rozwoju województwo śląskie na tzw. Obszary Strategicznej Interwencji (OSI) otrzymało kwotę 124,7 mln euro. Z tej puli 105 mln euro przeznaczono dla Bytomia oraz dla Radzionkowa. Pozostałe środki zostaną przeznaczone w trybie konkursowym dla miast zakwalifikowanych jako obszary strategicznej interwencji na rzecz restrukturyzacji i rewitalizacji tracących funkcje społeczno-gospodarcze. Miasta te są określone w Krajowej Strategii Rozwoju Regionalnego 2010-2020, jak również analogicznie w Strategii Rozwoju Województwa Śląskiego „Śląskie 2020+”.

■ I na koniec proszę powiedzieć, jak Pan wyobraża sobie Śląskie w 2020 roku?

■ W gospodarce województwa korzystnym trendem jest wzrost znaczenia nowoczesnych technologii i innowacyjności. To jest zakorzenione w przemysłowej tradycji regionu. Transformacja gospodarcza dała nam szansę na restrukturyzację przemysłu ciężkiego oraz postawienie na konkurencyjność i specjalizację. Korzystne jest przede wszystkim oparcie gospodarki na nowoczesnych technologiach i innowacyjności. Należy wyraźnie podkreślić, że w przypadku województwa śląskiego, w gospodarce którego duże znaczenie mają i nadal mieć będą tradycyjne sektory gospodarki, wzrost innowacyjności związany jest i będzie nie tylko z rozwojem nowoczesnych branż przemysłowych, ale również z wprowadzaniem czystych technologii węglowych, zastosowaniem nowoczesnych rozwiązań w energetyce, jak i w sektorze materiałowym produkującym wysoko przetworzone towary. Niedawno ogłoszony Program „Śląsk 2.0” wskazuje najważniejsze priorytety, które wyznaczają nasze myślenie o przyszłości województwa. Czyste technologie i ustawa metropolitalna to moim zdaniem najważniejsze kierunki rozwoju, jakie wskazuje Program. Bardzo ważne jest bowiem określenie, jaka w przyszłości będzie rola tego strategicznego surowca – nie tylko w znaczeniu energetycznym, ale także w wykorzystaniu do rozwoju różnych technologii. Ustawa metropolitalna to szansa na rozwiązanie problemów z planowaniem, koordynacją działań, które wymagają wspólnej realizacji. Pozwoli na rozwiązanie chociażby kwestii transportu publicznego, skoordynowania planowania przestrzennego czy stworzenie wspólnej strategii rozwoju. Metropolia górnośląska będzie skuteczniej konkurowała przede wszystkim z innymi miastami w kraju i Europie. Nie będzie to jednak rywalizacja z gminami województwa śląskiego. Dlatego im silniejszy będzie ten związek miast, tym więcej korzyści dla województwa.

rozmowę przeprowadził:

Łukasz Karkoszka

Rozmowa z Małgorzatą Staś,
dyrektorem Wydziału
Rozwoju Regionalnego
Urzędu Marszałkowskiego Województwa Śląskiego

Nowe cele, nowe wyzwania



FOT. TOMASZ JODŁOWSKI

■ Co oferuje obecny program regionalny, jaka jest jego struktura i gdzie położono akcenty finansowe i nie tylko?

■ W obecnej perspektywie finansowej Województwo Śląskie otrzymało 3 476 mln euro, co stanowi 11% puli przeznaczonej dla wszystkich województw (31,2 mld euro). Na tę kwotę składają się dwa fundusze – Europejski Fundusz Rozwoju Regionalnego w kwocie 2 498,9 mln euro oraz Europejski Fundusz Społeczny w kwocie 978 mln euro. Pieniądże te zostały przypisane do tzw. osi priorytetowych. To trzynaście obszarów, które zostały uznane za najważniejsze w tym okresie unijnego programowania.

Najwięcej, bo aż 796,7 mln euro przeznaczyliśmy na działania podnoszące efektywność energetyczną, wykorzystanie odnawialnych źródeł energii i regulację gospodarki niskoemisyjnej. Na rozwój transportu przeznaczyliśmy łącznie 473 mln euro, zaś na wzmocnienie konkurencyjności przedsiębiorstw oraz innowacje ponad 500 mln euro. Wspieraniem są również objęte takie obszary, jak: rewitalizacja, rozwój infrastruktury społecznej i zdrowotnej, włączenie społeczne, regionalny rynek pracy oraz ochrona środowiska.

W ramach RPO WSL 2014-2020 około 32% środków zostało przeznaczonych na realizację projektów w ramach Zintegrowanych i Regionalnych Inwestycji Terytorialnych (ZIT/RIT). 793 mln euro otrzyma Subregion Centralny w ramach ZIT, z kolei Subregiony Północny, Południowy i Zachodni w ramach RIT – stanowiących w pewnym sensie kontynuację Programu Rozwoju Subregionów – mogą liczyć na 314,7 mln euro. W obecnej perspektywie spotykamy się również z tak zwanym Obszarem Strategicznej Interwencji (OSI), który został określony w ramach Krajowej Strategii Rozwoju Regionalnego 2010-2020. Do regionu trafi 124 mln euro, które ze względu na kumulację negatywnych zjawisk społeczno-gospodarczych, będących następstwem transformacji ustrojowej oraz gospodarczej, zostaną przeznaczone na projekty w obszarze rewitalizacji Bytomia i Radzionkowa.

■ Obecny kształt RPO WSL 2014-2020 zmienił system instytucjonalny towarzyszący procesowi wdrażania. O czym muszą wiedzieć i na co powinni zwrócić szczególną uwagę zainteresowani pozyskaniem środków z programu?

■ Program regionalny zwiększył swoją „pojemność”, zarówno pod względem wielkości środków, jakie oferuje, jak i pod względem obszarów tematycznych, które obejmuje swoim zasięgiem. Dlatego część zadań związanych z realizacją programu regionalnego po-

wierzona została Instytucjom Pośredniczącym (IP). Rola i zadania tych instytucji zostały określone we właściwych porozumieniach międzyinstytucjonalnych. Takich instytucji jest sześć. Na kolejnych stronach zapoznajcie się Państwo ze szczegółami ich działania, tutaj wspomnę jedynie, że są to: Śląskie Centrum Przedsiębiorczości – w zakresie wdrażania działań skierowanych do przedsiębiorców, współfinansowanych ze środków Europejskiego Funduszu Rozwoju Regionalnego; Wojewódzki Urząd Pracy – w zakresie działań z obszaru rynku pracy, kształcenia zawodowego i ustawicznego osób dorosłych oraz adaptacyjności przedsiębiorstw sektora MŚP współfinansowanych ze środków Europejskiego Funduszu Społecznego. Natomiast w zakresie wdrażania zintegrowanego podejścia terytorialnego w ramach Zintegrowanych Inwestycji Terytorialnych oraz Regionalnych Inwestycji Terytorialnych powołano Instytucje Pośredniczące o tzw. ograniczonym zakresie powierzonych zadań, których rolę pełnią Związki ZIT/RIT.

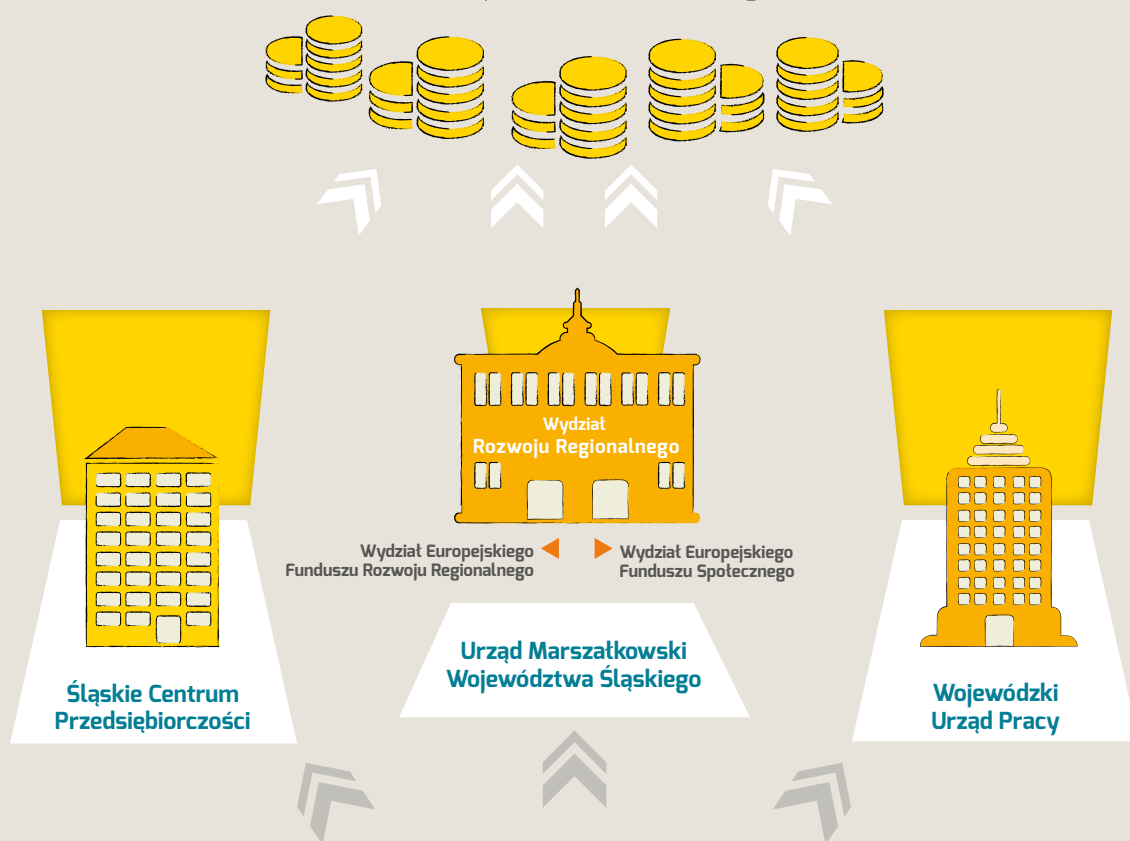
Pomimo tak licznej grupy podmiotów uczestniczących we wdrażaniu RPO WSL, nasze starania zmierzają do tego, aby ułatwić i usprójnić cały proces pozyskiwania informacji i aplikowania o środki z programu. Służy temu m.in. jedna strona internetowa, na której publikowane są informacje o naborach oraz dokumenty dotyczące całego programu; również jednolita Sieć Punktów Informacyjnych Funduszy Europejskich (PIFE), a także Lokalny System Informatyczny (LSI) niezbędny w procesie składania wniosków o dofinansowanie. Staramy się również, aby tam, gdzie to możliwe, standaryzować dokumenty i wytyczne. Nie zawsze jest to proste, bo jednak pracujemy na dwóch funduszach, ale jestem przekonana, że wypracujemy dobre praktyki.

■ Jaka jest rola Wydziału Rozwoju Regionalnego w nowym systemie instytucjonalnym?

■ Za prawidłową realizację programu odpowiada Instytucja Zarządzająca (IZ), którą dla RPO WSL jest Zarząd Województwa Śląskiego. Większość uprawnień i obowiązków z tego obszaru Zarząd powierzył trzem wydziałom, które zostały powołane właśnie dla sprawnej obsługi programu. Kompetencje wydziałów zostały ściśle rozdzielone na wdrożeniowe i koordynacyjno-zarządcze. Te ostatnie realizuje Wydział Rozwoju Regionalnego, który odpowiadał za napisanie programu oraz proces jego negocjacji, a obecnie odpowiada za budowanie horyzontalnych zasad jego wdrażania, zarządzanie środkami finansowymi przeznaczonymi na realizację programu, monitorowanie postępów realizacji pro-

Twoja DROGA do FUNDUSZY

Regionalny Program Operacyjny
Województwa Śląskiego na lata 2014-2020



gramu oraz osiągniętych wskaźników, prowadzenie procesów ewaluacji, certyfikację wydatków przedkładanych do Komisji Europejskiej, zapewnienie informacji i promocji o programie. Ponadto wydział odpowiada za organizowanie prac Komitetu Monitorującego RPO WSL oraz za sprawozdawczość z postępów realizacji programu do KE.

■ Co w Pani ocenie jest najlepszym rozwiązaniem, a czego się Pani obawia w przyjętym porządku wdrażania programu?

■ Obawy, jak zawsze, skupiają się wokół tego, co nowe, w tym przypadku mam na myśli rozłożenie zadań IZ na kilka wydziałów. Dotąd te zadania były skupione w jednej komórce. Obecnie wszyscy uczymy się współpracy w pewnym rozproszeniu. Paradoksalnie powiem, że taki podział jest też najlepszym rozwiązaniem. W dość przejrzysty sposób identyfikuje zadania poszczególnych komórek. Ważne jest jednak, abyśmy wszyscy trzymali się klucza, według którego ten podział został dokonany. Nowością jest też dwufunduszowy program regionalny. Wydział Rozwoju Regionalnego odpowiada horyzontalnie za całość programu,

a w poprzedniej perspektywie nasza specjalizacja koncentrowała się jednak na projektach infrastrukturalnych. Dlatego obecnie bardzo intensywnie uczymy się specyfiki wsparcia obszaru społecznego. Mamy pewne doświadczenia jeszcze z okresu wdrażania 2004-2006, kiedy to ZPORR (Zintegrowany Program Operacyjny Rozwoju Regionalnego) łączył w sobie środki EFS i EFRR, jednak to była inna skala pieniędzy i o wiele mniejsze kompetencje regionu w ich zarządzaniu.

Podsumowując, zacytuję słowa jednego z ekonomistów, że „dobra firma powinna być zorganizowaną formą przyjaźni”. Myślę, że nasze trzy wydziały są na właściwej ścieżce budowania dobrej firmy, która odpowiada za RPO WSL 2014-2020. Z doświadczenia wiem, że obawy i trudności będą nam towarzyszyły, ale przy dobrej i przyjaznej współpracy poradzimy sobie ze stawianymi wyzwaniami, bo we wszystkich wydziałach mamy do czynienia z doświadczoną kadrą zarządzającą i pracownikami.

rozmowę przeprowadził:

Łukasz Karkoszka

Rozmowa z Jerzym Soleckim,
dyrektorem Wydziału
Europejskiego Funduszu Rozwoju Regionalnego
Urzędu Marszałkowskiego Województwa Śląskiego

Dobre zmiany



FOT. TOMASZ JODŁOWSKI

■ Jaka jest rola Wydziału EFRR w obecnie przyjętym systemie instytucjonalnym RPO WSL?

■ Wydział Europejskiego Funduszu Rozwoju Regionalnego jest odpowiedzialny za wybór i rozliczanie dofinansowanych projektów, głównie o charakterze infrastrukturalnym. Do podstawowych zadań wydziału należy ogłaszanie naborów i ocena projektów, zawieranie umów z beneficjentami, realizacja płatności, obsługa finansowa oraz ich kontrola. Wykorzystując doświadczenia z poprzednich perspektyw finansowych Unii Europejskiej, aktywnie wspieramy Wydział Rozwoju Regionalnego w przygotowaniu różnego typu dokumentów programowych, takich jak Szczegółowy Opis Osi Priorytetowych, wytyczne programowe do kwalifikowalności wydatków czy też kryteria wyboru projektów.

■ Jakie są najważniejsze kryteria, którymi będą się kierowali oceniający przy wyborze przyszłych projektów EFRR?

■ Każdy projekt będzie oceniany pod względem spełnienia kryteriów wyboru projektów, zatwierdzonych przez Komitet Monitorujący. W pierwszej kolejności projekty oceniane będą za pomocą kryteriów formalnych, które pozwolą zweryfikować, czy założenia inwestycji wpisują się w możliwy w ramach RPO WSL zakres wsparcia. Następnie projekty ocenione pozytywnie formalnie poddawane będą ocenie merytorycznej, którą przeprowadzą eksperci zewnętrzni. Ocenie podlegać będą m.in. prawidłowość i realność wskaźników, poprawność przygotowania analizy finansowej i ekonomicznej, stopień przygotowania inwestycji do realizacji oraz wpływ projektu na zwiększenie zasady dodatkowości. Projekty ocenione pozytywnie mogą uzyskać dodatkowe punkty, jeśli spełnią tzw. kryteria dodatkowe, jak: ponadregionalny charakter projektu, komplementarność czy realizacja projektu w partnerstwie.

■ Czy zmiany w obszarze EFRR na poziomie regionalnym są bardzo znaczące i czy Pana zdaniem, niosą dla potencjalnych beneficjentów udogodnienia czy trudności?

■ W obszarze EFRR nastąpiło większe skonkretyzowanie kierunków wsparcia. Najwięcej środków, bo aż ponad 40% całej alokacji, zostanie skierowanych na inwestycje z zakresu B+R (badania i rozwój), społeczeństwa informacyjnego, wsparcia rozwoju innowacyjnej przedsiębiorczości oraz szeroko rozumianej poprawy efektywności energetycznej i gospodarki niskoemisyjnej. Ponadto wsparcie będą mogły uzyskać projekty dotyczące ochrony środowiska, transportu, rewitalizacji, infrastruktury edukacyjnej na poziomie przedszkolnym i zawodowym, kultury oraz zdrowia. Należy jednak pamiętać, że w tej perspektywie finansowej inwestycje z EFRR w infrastrukturę społeczną (w ramach obszarów rewitalizacja, edukacja) muszą służyć celom Europejskiego Funduszu Społecznego. W latach 2014-2020 nie zakłada się wsparcia dla projektów z zakresu dróg lokalnych, turystyki

czy rekreacji. Zwiększony również został – w porównaniu do perspektywy finansowej 2007-2013 – udział wsparcia udzielanego w formie instrumentów finansowych o charakterze zwrotnym (pożyczki, gwarancje) w miejsce tradycyjnych dotacji. Należy spodziewać się większego nastawienia na ocenę rezultatów projektów zarówno w czasie ich planowania, jak i osiągnięcia oraz ich dokładne monitorowanie także w okresie trwałości. Komisja Europejska będzie nas rozliczać z terminowego rozliczania wskaźników, więc nie będzie taryfy ulgowej w tym zakresie. W nowym okresie programowania większe znaczenie będą miały wytyczne Ministerstwa Infrastruktury i Rozwoju, które regulują wiele aspektów związanych z realizacją programu i poszczególnych projektów. Należy również zwracać uwagę na wytyczne programowe instytucji zarządzających, które powinny być solidnym wsparciem dla wnioskodawców i beneficjentów.

■ Jakie nowości czekają potencjalnych beneficjentów przy realizacji projektów infrastrukturalnych?

■ System wdrażania projektów infrastrukturalnych został w głównej mierze oparty na poprzednim, dotyczącym perspektywy 2007-2013, jednakże można doszukać się kilku zmian. Na pewno nowością będzie stosowanie komunikacji elektronicznej w większym stopniu niż dotychczas, przy czym należy zaznaczyć, że umowy o dofinansowanie będą podpisywane w sposób tradycyjny. Zgodnie z przepisami prawa, beneficjenci będą składać wnioski o płatność za pośrednictwem systemu teleinformatycznego. Dodatkowo podjęliśmy decyzję, że wnioski o dofinansowanie będą składane wyłącznie w wersji elektronicznej, co może być sporym ułatwieniem, zważywszy, jakie „tony” dokumentów do nas trafiały. Kolejną nowością jest rezygnacja z przedstawiania studium wykonalności jako dokumentu obowiązkowego, jego elementy będą częścią tak zwanego „wnioskoplanu”. Ponadto wprowadzamy możliwość uznawania za kwalifikowane kosztów robót dodatkowych i uzupełniających – pod pewnymi warunkami określonymi w dokumentach programowych. Kwalifikowalność wydatków będzie badana w odniesieniu do wytycznych ministerialnych oraz programowych. Pewne zmiany nastąpią również w procesie kontroli projektów, tak aby zminimalizować koszty związane z ewentualnym zwrotem środków. Dlatego co do zasady refundacja środków będzie następować po pozytywnej weryfikacji np. zamówienia publicznego. Należy również pamiętać, że wszystkie wydatki ponoszone przed złożeniem wniosku aplikacyjnego muszą być poniesione zgodnie z obowiązującymi wymogami prawnymi. Nie będzie natomiast możliwości, by otrzymać dofinansowanie na inwestycję, która przed złożeniem wniosku aplikacyjnego została w pełni zrealizowana.

rozmowę przeprowadził:

Łukasz Karkoszka

Kompleksowa obsługa projektów

Dla beneficjentów zainteresowanych pozyskiwaniem funduszy na realizację projektów infrastrukturalnych z RPO WSL 2014-2020 Wydział Europejskiego Funduszu Rozwoju Regionalnego (WFR) Urzędu Marszałkowskiego Województwa Śląskiego jest miejscem, w którym znajdują niezbędne informacje.

Mimo że wydział zaistniał w strukturze urzędu w kwietniu 2014 roku, to skupia on doświadczonych pracowników dotychczas zajmujących się obsługą projektów dla RPO WSL 2007-2013 w ramach Wydziału Rozwoju Regionalnego. Są to zatem osoby zaangażowane w rozdysponowanie ponad 1,547 mld euro, które posłużyło do wsparcia 1 665 inwestycji zrealizowanych w głównej mierze przez podmioty publiczne. W nowym okresie z pewnością przyda się ta wiedza i doświadczenie, ponieważ tym razem pula do rozdysponowania jest jeszcze większa – blisko 2,146 mld euro. Wyzwanie tym większe, że pojawiły się nowe, uważane za trudniejsze, typy projektów, a także mocniejszy nacisk na osiągnięcie wskaźników.

Sprawna koordynacja

Wydział Europejskiego Funduszu Rozwoju Regionalnego (WFR) przeprowadza nabór wniosków w ramach ścieżki pozakonkursowej (ZIT/RIT) i konkursowej RPO WSL 2014-2020 w zakresie wybranych działań ośmiu osi priorytetowych. Są to:

Nowoczesna gospodarka (oś I)

(działanie 1.1 Kluczowa dla regionu infrastruktura badawcza; 1.3 Profesjonalizacja IOB)

Cyfrowe Śląskie (oś II)

(działanie 2.1. Wsparcie rozwoju cyfrowych usług publicznych)

Konkurencyjność MŚP (oś III)

(działanie 3.1. Rozwój inkubatorów przedsiębiorczości; działanie 3.2. Tworzenie terenów inwestycyjnych na obszarach typu brownfield; działanie 3.5. Rozwój MŚP przy udziale instrumentów zwrotnych)

Efektywność energetyczna, odnawialne źródła energii i gospodarka niskoemisyjna (oś IV)

(działanie 4.1. Odnawialne źródła energii;

działanie 4.2. Efektywność energetyczna i odnawialne źródła energii w MŚP; działanie 4.3. Efektywność energetyczna i odnawialne źródła energii w infrastrukturze publicznej i mieszkaniowej; działanie 4.4. Wysokosprawna kogeneracja; działanie 4.5. Niskoemisyjny transport miejski)

Ochrona środowiska i efektywne wykorzystanie zasobów (oś V)

(działanie 5.1. Gospodarka wodno-ściekowa; działanie 5.2. Gospodarka odpadami; działanie 5.3. Dziedzictwo kulturowe; działanie 5.4. Ochrona różnorodności biologicznej; działanie 5.5. Wzmocnienie potencjału służb ratowniczych)

Transport (oś VI)

(działanie 6.1. Budowa i rozbudowa kluczowej infrastruktury drogowej regionu; działanie 6.2. Transport kolejowy)

Rewitalizacja oraz infrastruktura społeczna i zdrowotna (oś X)

(działanie 10.1. Infrastruktura ochrony zdrowia; działanie 10.2. Rozwój mieszkalnictwa socjalnego, wspomagane i chronione oraz infrastruktury usług społecznych; działanie 10.3. Rewitalizacja obszarów zdegradowanych; działanie 10.4. Poprawa stanu środowiska miejskiego)

Infrastruktura edukacyjna (oś XII)

(działanie 12.1. Infrastruktura wychowania przedszkolnego; działanie 12.2. Infrastruktura kształcenia zawodowego; działanie 12.3. Instytucje popularyzujące naukę).

Poszczególne Referaty oceny projektów WFR organizują prace Komisji Oceny Projektów (KOP), koordynują proces oceny merytoryczno-technicznej, a także weryfikują poprawność złożonych wniosków. Prowadzą też konsultacje i szkolenia na temat zasad aplikowania o środki unijne w poszczególnych obszarach. Dodatkowo

wo do zadań pracowników referatów należy analiza projektów z list rezerwowych możliwych do dofinansowania środkami pochodzącymi z oszczędności przetargowych, realokacji środków pomiędzy działaniami/poddziałaniami lub też powstałymi w wyniku uwolnienia rezerwy finansowej przewidzianej na procedurę odwoławczą.

Referat kontraktacji i realizacji projektów zajmuje się z kolei weryfikacją złożonych dokumentów, dostępności środków i przygotowaniem umów/porozumień o dofinansowaniu.

Za formalną i merytoryczną weryfikację wniosków beneficjentów o płatność odpowiedzialni są pracownicy Referatu rozliczania wydatków i nieprawidłowości. Dodatkowo prowadzą nadzór merytoryczny nad rozliczeniem wydatkowym projektów w ramach RPO WSL 2014-2020, a także prowadzą weryfikację naruszeń prawa i uchybień w składanych wnioskach, łącznie z nakładaniem korekt finansowych.

Beneficjenci, którzy pozytywnie przejdą ścieżkę weryfikacji wniosku, będą mogli przystąpić do realizacji projektu. Nad prawidłowym przebiegiem inwestycji czuwać będą specjaliści z Referatu monitoringu i wsparcia zarządzania WFR, którzy również po zakończeniu przedsięwzięcia ocenią będą zakres osiągniętych wskaźników, zachowania trwałości oraz założonych celów projektu. Kontrole ex post dotyczące poprawności stosowania przepisów Ustawy prawo zamówień publicznych przez beneficjentów, a także kontrole doraźne i na zakończenie realizacji projektów prowadzić będzie Referat kontroli projektów. Do jego zadań należy również zgłaszanie podejrzenia wystąpienia nieprawidłowości, wykrywanie zaistniałych naruszeń prawa oraz przekazywanie informacji o nich właściwym komórkom WFR.

Rozmowa z Jarosławem Wesołowskim,
dyrektorem Wydziału
Europejskiego Funduszu Społecznego
Urzędu Marszałkowskiego Województwa Śląskiego

Tu liczy się człowiek!



FOT. TOMASZ JODŁOWSKI

■ Jaka jest rola wydziału EFS w obecnie przyjętym systemie instytucjonalnym RPO WSL?

■ Wydział Europejskiego Funduszu Społecznego (obok Wydziału Rozwoju Regionalnego oraz Wydziału Europejskiego Funduszu Rozwoju Regionalnego) jest jedną z trzech komórek organizacyjnych Urzędu Marszałkowskiego Województwa Śląskiego zaangażowanych w proces zarządzania i wdrażania RPO WSL 2014-2020. Odpowiada za prawidłową realizację programu w części dotyczącej EFS. Jego kompetencje są bardzo szerokie – począwszy od udziału w opracowaniu dokumentów programowych, poprzez wybór projektów do dofinansowania, zlecenie płatności na rzecz beneficjentów, weryfikację merytoryczną oraz finansową wniosków o płatność, działania promocyjno-informacyjne, aż po całościowe monitorowanie postępów realizacji projektów, weryfikację osiągniętych celów i – na sam koniec – kontrolę.

■ Jakie zadania i w jaki sposób będą finansowane środkami EFS w obecnej perspektywie i jak wygląda finansowanie tych zadań, patrząc przez pryzmat dwóch źródeł: RPO WSL oraz PO WER?

■ Zdecydowana większość środków EFS wspierać będzie obszar zatrudnienia, mobilności pracowników oraz adaptacyjności przedsiębiorstw. Jednocześnie sporą pulę przeznaczono na działania w zakresie zwalczania ubóstwa i aktywnego włączenia osób zagrożonych wykluczeniem społecznym, w tym na wsparcie aktywnej integracji społeczno-zawodowej. Część pieniędzy posłuży rozwijaniu potencjału adaptacyjnego sektora MŚP i pracowników. Kolejne obszary to godzenie życia zawodowego i prywatnego oraz ochrona i profilaktyka zdrowia. W zakresie edukacji wspierane będą jakość i upowszechnianie edukacji przedszkolnej, wysokiej jakości kształcenie ogólne oraz szkolnictwo zawodowe.

Środki z Europejskiego Funduszu Społecznego będą wykorzystywane na dwóch poziomach: krajowym i regionalnym. Program Operacyjny Wiedza Edukacja Rozwój – realizowany z poziomu centralnego – ma na celu wsparcie rozwiązań systemowych w zakresie rynku pracy i integracji społecznej oraz edukacji. Jego działania są komplementarne z przedsięwzięciami realizowanymi z EFS w ramach Regionalnych Programów Operacyjnych. Koncentrują się na przygotowaniu i wsparciu wdrażania reform oraz nowych instrumentów w obszarze zatrudnienia, integracji społecznej, edukacji i funkcjonowaniu administracji publicznej oraz tam, gdzie bardziej efektywne jest wsparcie z poziomu krajowego (na przykład wsparcie osób młodych, szkolnictwo wyższe, innowacje społeczne i współpraca ponadnarodowa). Natomiast Regionalne Programy Operacyjne ukierunkowane są na bezpośrednie wsparcie indywidualnych odbiorców, co ma prowadzić do zwiększenia ich aktywności na rynku pracy.

■ Jakie są najważniejsze kryteria, którymi będą się kierowali oceniający przy wyborze przyszłych projektów EFS?

■ Ocena projektów składa się z oceny formalnej i merytorycznej. Spełnienie kryteriów formalnych jest niezbędne do weryfikacji wniosku pod kątem merytorycznym. Najistotniejszymi kwestiami branymi pod uwagę przy ocenie są między innymi: zdolność do efektywnej realizacji projektu, adekwatność i założona do osiągnięcia wartość wskaźników, budżet, zaplanowane zadania w kontekście osiągnięcia celu i wskaźników. Sprawdzeniu podlega także właściwy dobór grupy docelowej oraz zasadność realizacji przedsięwzięcia w odniesieniu do zdiagnozowanych potrzeb. Premiowane w nowej perspektywie będą również projekty realizowane w partnerstwie, jeżeli przynosi to wartość dodaną na poziomie efektów realizacji projektu.

■ Czy zmiany w obszarze EFS na poziomie regionalnym są bardzo znaczące? Czy Pana zdaniem, niosą dla potencjalnych beneficjentów udogodnienia czy trudności?

■ Warto zaznaczyć, że w nowej perspektywie finansowej duży nacisk położony będzie na jakościową ocenę efektów wykorzystanych środków. Wskaźniki projektów mają być dobierane bardziej starannie, odpowiedzialnie i wskazywać na trwały efekt zrealizowanego projektu. Pod względem „zawartości” programu w części EFS można zauważyć kilka nowości, tj. rozwój pożyczkowych form finansowania rozpoczęcia działalności gospodarczej, wsparcie na tworzenie systemu opieki nad dziećmi do trzeciego roku życia czy programy zdrowotne mające na celu przedłużenie aktywności zawodowej. Dodatkowo istnieje możliwość realizacji projektów w formule ZIT/RIT. Instrumenty te pozwalają na dostosowanie wsparcia do specyficznych potencjałów i deficytów poszczególnych subregionów. W latach 2007-2013 w ten sposób były dystrybuowane jedynie środki EFRR, a więc projekty infrastrukturalne. Obecnie w ramach ZIT oraz RIT będą też wspierane działania współfinansowane ze środków EFS w obszarze edukacji przedszkolnej, kształcenia zawodowego, aktywizacji zawodowej oraz wzmacniania potencjału społeczno-zawodowego w społecznościach lokalnych. Wszystkie wspomniane przeze mnie zmiany umożliwiają potencjalnym beneficjentom kompleksowe rozwiązywanie problemów m.in. poprzez łączenie działań „miękkich” z infrastrukturalnymi. Dzięki temu mają oni szansę nie tylko na realizację swoich osobistych i zawodowych celów, ale przede wszystkim na zmianę swojego najbliższego otoczenia.

rozmowę przeprowadził:
Łukasz Karkoszka

Kierunek?

Rozwój kapitału społecznego

W latach 2007-2013 działania dotyczące Europejskiego Funduszu Społecznego wdrażano za pomocą krajowego Programu Operacyjnego Kapitał Ludzki, a Wydział EFS pełnił funkcję Instytucji Pośredniczącej. W obecnej perspektywie – jako Instytucja Zarządzająca – odpowiada za realizację Regionalnego Programu Operacyjnego Województwa Śląskiego 2014-2020 w części EFS.

Dla kogo i na co

Projekty wspierane przez Europejski Fundusz Społeczny w ramach RPO WSL 2014-2020 są kierowane do różnych grup społecznych. O ich dofinansowanie może ubiegać się każdy, z wyjątkiem osób fizycznych nieprowadzących działalności gospodarczej. Jednak w zależności od specyfiki projektu określone są warunki, które musi spełnić jego przyszły realizator. Potencjalnymi projektodawcami mogą być m.in. różnego typu organizacje pracowników i pracodawców, organizacje pozarządowe, uczelnie, organy administracji rządowej i samorządowej, instytucje publiczne i prywatne, związane z edukacją, służbą zdrowia oraz przedsiębiorstwa. Natomiast grupą docelową, czyli ostatecznymi odbiorcami wsparcia, w nowej perspektywie finansowej będą głównie osoby bezrobotne i niepracujące, zagrożone ubóstwem i wykluczeniem społecznym, w tym osoby niepełnosprawne, samotnie wychowujące dzieci i rodziny wielodzietne. Uczestnikami projektów mogą być również osoby starsze poszukujące pracy lub pragnące zwiększyć swą wiedzę, przedsiębiorcy i ich pracownicy, zwłaszcza właściciele i zarządzający mikro- i małymi przedsiębiorstwami, uczniowie, nauczyciele. Podobnie jak w poprzedniej perspektywie finansowej, za wdrażanie EFS w województwie śląskim odpowiedzialne są

O dofinansowanie może ubiegać się praktycznie każdy, z wyjątkiem osób fizycznych nieprowadzących działalności gospodarczej.

dwie instytucje – Wydział Europejskiego Funduszu Społecznego oraz Wojewódzki Urząd Pracy w Katowicach. Wydział wdraża zadania w ramach trzech osi priorytetowych: regionalnych kadr gospodarki opartych na wiedzy (oś VIII), włączenia społecznego (oś IX) oraz wzmocnienia potencjału edukacyjnego (oś XI). Działania w ramach regionalnych kadr gospodarki (oś VIII) skupiać się będą przede wszystkim na poprawie dostępu do profilaktyki, diagnostyki i rehabilitacji leczniczej, co pozwoli na wydłużenie czasu aktywności zawodowej oraz ograniczy wyłączenie osób z rynku pracy z powodów zdrowotnych. Nowością jest także wsparcie w zakresie opieki nad dziećmi do 3. roku życia (żłobki, kluby dziecięce, nianie). Sporą pulę przeznaczono na działania dotyczące włączenia społecznego (oś IX). Dzięki temu grupy szczególnie narażone na zjawisko wykluczenia społecznego – m.in. osoby pozostające bez zatrudnienia, z niskim wykształceniem, bezdomne, samotne, dotknięte niepełnosprawnościami, dzieci i młodzież ze środowisk zaniedbanych lub wychowujące się poza

rodziną, jak również całe społeczności zamieszkujące tereny, na których wraz z pogarszającymi się warunkami życia nastąpiła kumulacja problemów – mają szansę na poprawę swojej społecznej i zawodowej sytuacji.

W zakresie edukacji (oś XI) kontynuowane będą działania zmierzające do ograniczenia przedwczesnego kończenia nauki oraz zapewnienia równego dostępu do dobrej jakości edukacji elementarnej, kształcenia podstawowego i średniego. Wspierane będzie także szkolnictwo zawodowe, szczególnie w kontekście dostosowania oferty kształcenia do potrzeb lokalnego rynku pracy, co w konsekwencji będzie wpływać na wzrost zatrudnienia wśród absolwentów.

Istotną zmianą jest wprowadzenie elektronicznego obiegu dokumentów – po raz pierwszy w ramach EFS wnioski o dofinansowanie projektu, wnioski o płatność oraz cała korespondencja dotycząca projektu odbywa się w formie elektronicznej. Ponadto w strukturze wydziału utworzono Główny Punkt Informacyjny o Funduszach Europejskich, który zarządza siecią Lokalnych Punktów Informacyjnych w całym województwie. Jego pracownicy odpowiadają za udzielanie informacji o wszystkich dostępnych w kraju programach finansowanych środkami unijnymi, prowadzą szkolenia i odwiedzają naszych klientów w ramach Mobilnych Punktów Informacyjnych.

Na realizację RPO WSL 2014-2020 przez Wydział Europejskiego Funduszu Społecznego zostanie przeznaczony prawie milion złotych.

Rozmowa z Grzegorzem Sikorskim,
dyrektorem Wojewódzkiego Urzędu Pracy
w Katowicach

Wsparcie dopasowane do potrzeb



FOT. TOMASZ JODŁOWSKI

■ Jaka jest rola WUP w obecnie przyjętym systemie instytucjonalnym RPO WSL?

■ Wojewódzki Urząd Pracy w Katowicach jako Instytucja Pośrednicząca odpowiada za te działania, które koncentrują się na obszarze rynku pracy i polegają na aktywizacji grup oraz podmiotów działających na tym rynku, a także wspierają osoby zatrudnione i nieaktywne zawodowo.

■ Jakie najważniejsze zadanie będzie realizował WUP w ramach RPO WSL?

■ Działania RPO, które będziemy wdrażać wspomagają na szczególnie preferencyjnych zasadach osoby po 30. roku życia nieaktywne zawodowo, w tym zarejestrowane jako bezrobotne, ze szczególnym uwzględnieniem grup znajdujących się w najtrudniejszej sytuacji na rynku pracy, czyli kobiet, osób z niepełnosprawnościami, osób 50+, długotrwale bezrobotnych, a także osób o bardzo niskich kwalifikacjach. Na pomoc mogą liczyć również osoby zwalniane lub zagrożone zwolnieniem w wyniku restrukturyzacji MŚP oraz osoby pracujące w ramach idei uczenia się przez całe życie. Chodzi o zmianę, podnoszenie lub uzupełnienie kwalifikacji tak, by wydłużyć aktywność zawodową wielu zatrudnionych. Dodatkowo będziemy wspomagać mikro-, małe i średnie przedsiębiorstwa. Podejmowane przedsięwzięcia będą prowadzić do wzrostu poziomu zatrudnienia oraz spójności społecznej, a przez to do ograniczenia bezrobocia. Należy podkreślić, że działania w zakresie aktywizacji zawodowej, podniesienia jakości i stopnia kwalifikacji kadry pracowniczej, wzmocnienia konkurencyjności i zdolności adaptacyjnych przedsiębiorstw będą miały charakter kompleksowy.

W osiągnięciu powyższych celów ma pomóc świadczenie zindywidualizowanych usług i porad odpowiadających jednocześnie bieżącym i przyszłym potrzebom rynku pracy. Wysoką jakość usług rozwojowych, zbieżnych ze zdiagnozowanymi deficytami, zapewni podejście popytowe, związane z uruchomieniem tzw. Rejestru Usług Rozwojowych, gdzie do przedsiębiorca wybierać będzie odpowiadającą mu usługę. Ponadto w ramach RPO WSL 2014-2020 promowana będzie idea uczenia się przez całe życie, zwłaszcza w aspekcie kompetencji cyfrowych i znajomości języków obcych, a także wspierana mobilność zawodowa i geograficzna pracowników. Dzięki większej niż dotychczas współpracy z otoczeniem oraz realizacji wsparcia w warunkach zbliżonych do rzeczywistego środowiska pracy polepszy się oferta szkół zawodowych i placówek zajmujących się kształceniem dla dorosłych. Duża pomoc w programie regionalnym nakierowana będzie na rozwój przedsiębiorczości oraz tworzenie wysokiej jakości miejsc pracy.

■ Co nowego czeka potencjalnego beneficjenta przy aplikowaniu o środki w ramach RPO WSL 2014-2020?

■ Nasi beneficjenci to głównie publiczne służby zatrudnienia, Ochotnicze Hufce Pracy, agencje zatrudnienia, instytucje szkoleniowe, instytucje dialogu społecznego oraz instytucje partnerstwa lokalnego. Nowością jest fakt realizacji zadań w ramach programu regionalnego – robimy to po raz

pierwszy. Jednak wdrażane działania są bardzo podobne do realizowanych w poprzednim okresie programowania. Mam na myśli formy i narzędzia pomocy, czyli szkolenia, pozwalające zdobyć, uzupełnić lub zmienić posiadane umiejętności i kwalifikacje, praktyki, staże, poradnictwo i pośrednictwo pracy, środki na działalność gospodarczą wraz z doradztwem i szkoleniami na temat przedsiębiorczości oraz wsparciem pomostowym, ułatwiającym utrzymanie się w pierwszym okresie działalności, nim firma zacznie generować zyski. Natomiast jest sporo zmian w zasadach i warunkach wsparcia. Zawsze jednak przed konkursem nasi beneficjenci mogą liczyć na spotkania informacyjne, służące wyjaśnieniu tych zasad i przybliżeniu wiedzy o możliwościach, jakie otwiera każde nowe działanie.

Nową formą pomocy (włączoną do programu, ponieważ już wcześniej takie działania WUP realizował) jest Poddziałanie 7.1.4. obejmujące usługi EURES dla osób bezrobotnych lub nieaktywnych zawodowo.

Inaczej przebiegać będzie finansowanie szkoleń dla osób zatrudnionych w związku z przejściem z przedmiotowego na podmiotowy system finansowania usług rozwojowych, dający większe możliwości pracodawcom, jeśli chodzi o szkolenia „szyte na miarę”. Chodzi o szkolenia dokładnie takiej jakości i w takim zakresie, jaki jest potrzebny pracodawcy. W tym celu opracowywany jest wspomniany już wyżej Podmiotowy System Finansowania dla regionu śląskiego. Powstaje także RUR, czyli Rejestr Usług Rozwojowych. Jest to platforma internetowa, na której podmioty zarejestrowane w RUR będą mogły bezpłatnie prezentować pracodawcom i ich pracownikom swoje oferty wsparcia, a odbiorcy usług wybierać firmę odpowiadającą na ich potrzeby.

Ostatnim z istotnych elementów są nowe narzędzia zwane Regionalnymi Inwestycjami Terytorialnymi. Dzięki nim realizowane będą projekty o większym zasięgu i bardziej komplementarnym wsparciu (zwłaszcza w zakresie rewitalizacji). O pomyślny przebieg tych przedsięwzięć dbać będą grupy podmiotów skupionych w poszczególnych subregionach.

■ Jak na poziomie regionalnym w ramach EFS przebiega linia demarkacyjna pomiędzy środkami RPO a środkami z POWER?

■ W ramach działań dotyczących rynku pracy wspierane są osoby po 30. roku życia. I to jest najistotniejsza różnica – wiek osób wspieranych. POWER i strumień środków EFS, jaki jest przeznaczony na projekty w tym programie, dotyczy osób młodych – do 30. roku życia. W obu programach istotny nacisk zostanie położony na osoby w najtrudniejszej sytuacji. Jeśli chodzi o ludzi młodych – działania będą się koncentrować na osobach, które nie pracują, nie uczą się i nie szkolą. Natomiast w przypadku osób powyżej 30. roku życia wsparciem zostaną objęte osoby o najniższych kwalifikacjach, długotrwale bezrobotni, po 50. roku życia, z niepełnosprawnościami i kobiety. Tym sposobem oba programy uzupełniają się, a wszystkie grupy mają szansę na pomoc.

rozmowę przeprowadził:

Łukasz Karkoszka

Sprofilowana pomoc dla mieszkańców

W nowym okresie programowania Wojewódzki Urząd Pracy w Katowicach jest Instytucją Pośredniczącą dla czterech działań VII osi priorytetowej, jednego poddziałania VIII osi priorytetowej oraz dwóch działań XI osi priorytetowej Regionalnego Programu Operacyjnego Województwa Śląskiego na lata 2014-2020.

Rynek pracy

Wzrost aktywności zawodowej osób pozostających bez zatrudnienia oraz rozwój przedsiębiorczości i samozatrudnienia – to najważniejszy cel interwencji podejmowanych przez WUP w ramach VII osi priorytetowej. Regionalny rynek pracy. Cel ten realizowany będzie poprzez:

działanie 7.1. Aktywne formy przeciwdziałania bezrobociu

Projekty związane z wdrażaniem instrumentów i usług rynku pracy, służących m.in. indywidualizacji wsparcia oraz pomocy w zakresie określenia ścieżki zawodowej; zdobyciu doświadczenia zawodowego wymaganego przez pracodawców, jak i przedsiębiorców (staże, praktyki, subsydiowane zatrudnienie, refundacja wyposażenia lub doposażenia stanowiska pracy – wyłącznie w połączeniu z subsydiowanym zatrudnieniem); uzupełnieniu lub nabyciu nowych umiejętności i kompetencji zawodowych.

działanie 7.2. Poprawa zdolności do zatrudnienia osób poszukujących pracy i pozostających bez zatrudnienia

Przedsięwzięcia związane z realizowaniem instrumentów i usług wskazanych w Ustawie z dnia 20 kwietnia 2004 roku o promocji zatrudnienia i instytucjach rynku pracy (Dz. U. z 2013 r. poz. 674, z późn. zm.) przez powiatowe urzędy pracy.

działanie 7.3. Wsparcie dla osób zamierzających rozpocząć prowadzenie działalności gospodarczej

Projekty oferujące grupom docelowym bezzwrotne dotacje na rozpoczęcie działalności gospodarczej; wsparcie doradczo-szkoleniowe i wsparcie pomostowe.

działanie 7.4. Wspomaganie procesów adaptacji do zmian na regionalnym rynku pracy (działania z zakresu outplacementu)

Projekty oferujące wsparcie typu outplacement dla pracowników przedsiębiorstw zagrożonych zwolnieniem, przewidzianych do zwolnienia lub zwolnionych z przyczyn dotyczących zakładu pracy.

Kadry dla gospodarki

Podnoszenie kompetencji kadry zarządzającej przedsiębiorstwami i pracowników poprzez zapewnienie świadczenia wysokiej jakości usług rozwojowych – to główny cel działań realizowanych w ramach VIII osi priorytetowej. Regionalne kadry gospodarki opartej na wiedzy. WUP odpowiedzialny będzie za:

działanie 8.2 Wzmacnianie potencjału adaptacyjnego przedsiębiorstw, przedsiębiorców i ich pracowników

Projekty polegające na dostarczeniu usług rozwojowych doradczych, szkoleniowych zgodnych z potrzebami przedsiębiorstwa (m.in. usług w zakresie wsparcia kapitałowego, zarządzania i prowadzenia działalności gospodarczej, budowania i rozwoju biznesu, organizacyjnych, ekonomiczno-finansowych, prawnych, marketingowych, w zakresie zarządzania strategicznego, audytów strategicznych, szkolenia z transferu i komercjalizacji wiedzy oraz ochrony własności przemysłowej), a także wspieraniu rozwoju kwalifikacji pracowników zgodnie z potrzebami pracodawców.

Potencjał edukacyjny

Wzrost dostępu do wysokiej jakości oferty kształcenia ogólnokształcącego, podniesienie kwalifikacji i kompetencji w zakresie umiejętności cyfrowych i języków obcych dorosłych mieszkańców województwa śląskiego, w szczególności

osób starszych oraz osób o niskich kwalifikacjach, a także wzrost zatrudnienia wśród absolwentów szkół i placówek kształcenia zawodowego poprzez poprawę efektywności realizowanego wsparcia – to z kolei najważniejsze założenia XI osi priorytetowej. Wzmocnienie potencjału edukacyjnego. WUP odpowiedzialny będzie za działania:

działanie 11.3. Dostosowanie oferty kształcenia zawodowego do potrzeb lokalnego rynku pracy – kształcenie zawodowe osób dorosłych

Projekty związane z organizacją kursów dla osób dorosłych zainteresowanych zdobyciem nowych kwalifikacji zawodowych. Możliwa będzie też realizacja przedsięwzięć w zakresie tworzenia w szkołach i placówkach prowadzących kształcenie zawodowe lepszych warunków kształcenia zawodu.

działanie 11.4. Podnoszenie kwalifikacji zawodowych osób dorosłych

Projekty związane z organizacją szkoleń dorosłych, którzy z własnej inicjatywy są zainteresowani nabyciem, uzupełnieniem lub podniesieniem umiejętności i kompetencji w obszarze ICT (tj. technologii informacyjnych i komunikacyjnych) i znajomości języków obcych.

Kontakt:

Wojewódzki Urząd Pracy w Katowicach
ul. Kościuszki 30, Katowice
Punkt Kontaktowy EFS
czynny pon.-pt. godz. 7.30-15.30
tel. 32 757 33 11, 32 757 33 57
efs.wup-katowice.pl
efs@wup-katowice.pl

Rozmowa ze Zbigniewem Farugą,
dyrektorem
Śląskiego Centrum Przedsiębiorczości

Stawiamy na innowacje



■ Jaka jest rola ŚCP w obecnie przyjętym systemie instytucjonalnym RPO WSL?

■ Śląskie Centrum Przedsiębiorczości kontynuuje zadania powierzone w minionej perspektywie 2007-2013 w zakresie wdrażania poddziałań Regionalnego Programu Operacyjnego Województwa Śląskiego skierowanych do sektora przedsiębiorstw. Jako Instytucja Pośrednicząca otrzymaliśmy do realizacji zadania określone w ramach I osi priorytetowej Nowoczesna Gospodarka: działanie 1.2. Badania, rozwój i innowacje w przedsiębiorstwach oraz III osi priorytetowej Konkurencyjność MŚP: działanie 3.2. Innowacje w MŚP, działanie 3.3. Technologie informacyjno-komunikacyjne w działalności gospodarczej. Łączny budżet na konkursy ŚCP w perspektywie 2014-2020 wynosi ponad 352 milionów euro. Oczywiście w ślad za tymi zobowiązaniami idą kolejne, związane z czynnościami w zakresie naboru i oceny projektów, przygotowania dokumentacji, rozliczania dokumentów, wszelkich procedur związanych z finansami, monitorowaniem, sprawozdawczością czy kontrolą oraz informacją i promocją.

■ Jakie są najważniejsze kryteria, którymi będą się kierowali oceniający przy wyborze przyszłych projektów?

■ Jednym z kluczowych zadań, jakie leżą u podstaw osi I i III, jest skoncentrowanie wsparcia na inteligentnych specjalizacjach, zdefiniowanych w Regionalnej Strategii Innowacji Województwa Śląskiego na lata 2013-2020, do której wprost nawiązują także działania związane ze wsparciem przedsiębiorstw. Ponadto projekt powinien być realizowany na terenie województwa śląskiego, co jest gwarantem tego, że udzielona pomoc będzie przyczyniać się do rozwoju regionu. Pragnę podkreślić, że to tylko ogólne kryteria dotyczące potencjalnych beneficjentów, natomiast bardziej szczegółowe precyzowane są każdorazowo w momencie ogłaszania konkursów przy konkretnych działaniach. Zachęcam do zapoznania się z Regionalną Strategią Innowacji, która dla potencjalnych beneficjentów – przedsiębiorców będzie kluczowym dokumentem przy ubieganiu się o wsparcie finansowe.

■ Co nowego czeka przedstawiciele MŚP chcących otrzymać wsparcie finansowe w nowej perspektywie?

■ Przeglądając założenia RPO WSL na nową perspektywę, nie sposób nie zauważyć, że osie priorytetowe i działania uzupełniają się wzajemnie, co znacznie poszerza możliwości także przedsiębiorców. Posłużę się przykładem w ramach funduszy dostępnych w ŚCP: przedsiębiorstwo może uzyskać dofinansowanie na przedsięwzięcie badawczo-rozwojowe, m.in.

przeprowadzenie badań, które będą dostosowane do potrzeb firmy (działanie 1.2.), następnie mając przetestowane rozwiązanie bądź produkt, może go wdrożyć, korzystając ze wsparcia, jakie oferujemy w ramach działania 3.2. Idąc dalej, przechodzimy do działania 3.3., które może być pomocne na kolejnym etapie – w oparciu o działalność w Internecie pojawia się możliwość sprzedaży produktów, współpracy z innymi przedsiębiorstwami, implementując procesy biznesowe czy stosując nowoczesne rozwiązania teleinformatyczne.

■ Na jakie typy działań położony jest szczególny nacisk w obszarach wsparcia dla MŚP?

■ Nasz region to miejsce, gdzie od lat działa wiele firm mocno zaangażowanych technologicznie, konkurujących z powodzeniem na europejskich i światowych rynkach. W ubiegłych latach, w ramach 20 konkursów mieliśmy okazję poznać przedsiębiorców otwartych na nowe rozwiązania i stawiających na innowacje. W ramach osi priorytetowej I. Nowoczesna gospodarka znaczne środki trafią do przedsiębiorstw, w szczególności właśnie z sektora MŚP. Na co mogą liczyć? Wspierane będą przedsięwzięcia wzmacniające możliwości prowadzenia prac badawczo-rozwojowych, w tym poprzez tworzenie i rozwój infrastruktury B+R, inwestycje w aparaturę, sprzęt i inne niezbędne wyposażenie, które służy tworzeniu innowacyjnych produktów i usług, jak również prowadzenie badań przez przedsiębiorstwa. Kluczowe jest zwiększenie nakładów prywatnych na działalność badawczo-rozwojową i wzmocnienie współpracy pomiędzy przedsiębiorstwami a ośrodkami badawczymi, w efekcie czego region będzie miał szansę na lepszy rozwój w wielu konkurencyjnych i perspektywicznych sektorach gospodarki. W ramach działania 3.2. wsparcie uzyskają pomysły koncentrujące się na pozyskaniu i implementacji innowacji produktowych i procesowych z możliwością zastosowania innowacji nietechnologicznych oraz ich promocji na arenie krajowej i międzynarodowej. Firmy z sektora MŚP będą miały również szansę uzyskania środków na nabycie narzędzi informatycznych, które będą wspomagać prowadzenie biznesu. W ramach działania 3.3. dofinansujemy przedsięwzięcia służące m.in. sprzedaży produktów czy usług w Internecie, pozwalające na rozwój współpracy z innymi przedsiębiorstwami w oparciu o nowoczesne rozwiązania teleinformatyczne. Wszystkich zachęcam do aktywnego śledzenia naszej strony internetowej, gdzie publikowany jest aktualny harmonogram konkursów i spotkań informacyjnych, które towarzyszyć będą konkursom ogłaszanym przez Śląskie Centrum Przedsiębiorczości.

rozmowę przeprowadził:
Marek M. Magda

Inteligentne wyzwania dla przedsiębiorców

Wzmocnienie konkurencyjności sektora MŚP to jeden z ważniejszych celów mijającej perspektywy oraz nowej na lata 2014-2020. Przedsiębiorstwa są liczącym się graczem nie bez powodu – to mikro-, małe i średnie firmy stanowią koło napędowe gospodarki, a dzięki ich rozwojowi powstają miejsca pracy. Inwestowanie w ten sektor opłaca się wszystkim.

Śląskie Centrum Przedsiębiorczości – jako instytucja wdrażająca RPO WSL w zakresie działań dla sektora przedsiębiorstw – otrzymało do dyspozycji w nowej perspektywie ponad 352 mln euro. Warto podkreślić w ramach podsumowań, że w poprzedniej perspektywie na lata 2007-2013 przy budżecie o ponad 110 mln euro mniejszym niż obecny udało się dofinansować ponad 3800 przedsięwzięć – inwestycji podnoszących konkurencyjność firm działających w naszym regionie.

Dla kogo wsparcie?

Wsparcie w ramach środków dostępnych w ŚCP skierowane jest do mikro-, małych i średnich przedsiębiorstw, zgodnie z definicją zawartą w Załączniku do Rozporządzenia Komisji Europejskiej, gdzie pod uwagę brane są wskaźniki dotyczące zatrudnienia (mikro < 10, małe < 50, średnie < 250) oraz roczny obrót i całkowity bilans roczny. W określonych wypadkach na dofinansowanie mogą liczyć także projekty dużych przedsiębiorstw. Należy zaznaczyć, że projekt składany do dofinansowania musi być realizowany na terenie naszego województwa – firma spoza Śląskiego powinna posiadać tu zakład lub oddział, dzięki czemu otrzymamy gwarancję, że inwestycja przyczyni się do rozwoju regionu.

Śląskie Centrum Przedsiębiorczości otrzymało do realizacji w ramach I osi priorytetowej Nowoczesna Gospodarka: działanie 1.2. Badania, rozwój i innowacje w przedsiębiorstwach z kwotą ponad 176 mln euro oraz III osi priorytetowej Konkurencyjność MŚP: działanie 3.2. Innowacje w MŚP z kwotą ponad 132 mln euro, a także działanie 3.3. Technologie informacyjno-komunikacyjne w działalności gospodarczej z kwotą 44 mln euro.

Nowocześnie, czyli jak?

Siła regionu tkwi w gotowości do zmian. Miniona perspektywa pokazała, że potrafimy się uczyć i wykorzystać szansę na rozwój, jaką przynosi dostęp do unijnych pieniędzy. Zainteresowanie pozyskaniem dofinansowania rośnie. W 150 spotkaniach informacyjnych organizowanych w ramach perspektywy 2007-2013 wzięło udział ponad 6,5 tys. osób. W 20 konkursach przeprowadzonych do tej pory przez ŚCP złożono ponad 8 tys. wniosków. Warto przy tym zaznaczyć, że ponad 1,2 tys. miało charakter innowacyjny, co jest dowodem nowej jakości w gospodarce regionu. Dofinansowane projekty obejmowały: rozbudowę i modernizację przedsiębiorstw, zakładów produkcyjnych, zakup maszyn czy linii technologicznych, wdrażanie technologii informacyjno-komunikacyjnych, przedsięwzięć w zakresie badań i rozwoju oraz innowacji, jak również inwestycje w bazę gastronomiczną i noclegową oraz rozwój i rozbudowę infrastruktury okołoturystycznej. Firmy z regionu miały także szansę wypłynąć na szerokie wody, dzięki dofinansowaniu promocji na targach zagranicznych. Nowa perspektywa finansowa to przede wszystkim premiowanie innowacji oraz projektów, które obejmują obszar inteligentnych specjalizacji województwa śląskiego – energetyki, medycyny, technologii informacyjnych i komunikacyjnych. Działanie 1.2. obejmuje wsparcie przedsięwzięć przyczyniających się do podnoszenia innowacyjności regionu poprzez zwiększenie liczby przedsiębiorstw zaangażowanych w B+R, jak również poprawę jakości infrastruktury badawczej. Wspierane będą przedsięwzięcia do etapu pierwszej produkcji włącznie, jednak warunkiem wsparcia prac badawczych będzie ich komercyjny wykorzystanie w gospodar-

ce. Co ważne – dopuszcza się realizację projektu w konsorcjum z jednostką badawczą, jednak w tym wypadku liderem musi być przedsiębiorstwo. Rozwój innowacyjności w mikro-, małych i średnich przedsiębiorstwach to główne założenia działania 3.2., gdzie na wsparcie mogą liczyć projekty koncentrujące się na pozyskaniu i implementacji innowacji produktowych i procesowych z możliwością zastosowania innowacji nietechnologicznych jako wspomagające oraz ich promocji na arenie krajowej i międzynarodowej. Przy czym należy podkreślić, że produkt, usługa lub proces musi być innowacyjny co najmniej w skali regionu. 44 mln euro w nowej perspektywie zostanie przeznaczone na realizację projektów związanych z wprowadzeniem, rozbudową lub modernizacją modelu gospodarki elektronicznej. Działanie 3.3. skupia się bowiem właśnie na procesach biznesowych wykorzystujących najnowsze rozwiązania informacyjno-komunikacyjne. Łatwiejsze kontakty z klientami, zawieranie kontraktów, przesyłanie dokumentów, planowanie, zarządzanie bądź sprzedaż w oparciu o TIK (technologie informacyjno-komunikacyjne) – to kolejne możliwości, z jakich mogą w tej perspektywie skorzystać przedsiębiorcy.

Kontakt:

Śląskie Centrum Przedsiębiorczości
ul. Katowicka 47, Chorzów
Punkt Informacyjny
czynny pon.-pt. godz. 7.30-15.30
tel. 32 74-39-177, 32 74-39-171
www.scp-slask.pl
punkt.informacyjny@scp-slask.pl

PORÓWNANIE PROGRAMÓW

RPO WSL 2007-2013

RPO WSL 2014-2020



FUNDUSZ

EFRR

EFRR + EFS



STRUKTURA
FINANSOWA¹

RPO; Rewitalizacja, w tym
Bytom i Radzionków; ZIT/RIT

INSTYTUCJA
ZARZĄDZAJĄCA

Zarząd
poprzez WRR

Zarząd poprzez
WRR, WFR, WFS



INSTYTUCJA
POŚREDNICZĄCA II

ŚCP

Brak

INSTYTUCJA
POŚREDNICZĄCA

ŚCP, WUP, ZIT, RIT-y



ŚCIEŻKA
POZAKONKURSOWA

Projekty wskazane w załączniku
nr 4 do SZOOP RPO WSL

PRS-y, PK

WKŁAD
WŁASNY

EFRR – zawsze
EFS – czasem

EFRR oraz EFS – zawsze



PUNKTY
INFORMACYJNE

Ogólnopolska sieć PIFE²
oraz lokalne



OBSZARY
WSPARCIA

10

13



PODEJŚCIE DO PROJEKTÓW



PROJEKTY DOTYCZĄCE INFRASTRUKTURY SPOŁECZNEJ W ZAKRESIE REWITALIZACJI I EDUKACJI



SPÓSOB SKŁADANIA WNIOSKÓW

Elektronicznie

Papierowo i elektronicznie

Większy nacisk na komplementarność projektów

Punktowe, rozproszone projekty



OBSZARY STRATEGICZNEJ INTERWENCJI

Obecność

Brak

Powiązanie z EFS

Brak powiązania z EFS



STUDIUM WYKONALNOŚCI³

Fakultatywne

Obligatoryjne



ZAMYKANIE PROGRAMU

Rocznie

Jednorazowo, na koniec programu



EFRR – Europejski Fundusz Rozwoju Regionalnego
EFS – Europejski Fundusz Społeczny
RPO – Regionalny Program Operacyjny
ZIT – Zintegrowane Inwestycje Terytorialne
RIT – Regionalne Inwestycje Terytorialne
WRR – Wydział Rozwoju Regionalnego
WFR – Wydział Europejskiego Funduszu Rozwoju Regionalnego
WFS – Wydział Europejskiego Funduszu Społecznego
ŚCP – Śląskie Centrum Przedsiębiorczości
WUP – Wojewódzki Urząd Pracy
PRS – Program Rozwoju Subregionu
SZOOP RP O WSL – Szczegółowy Opis Osi Priorytetowych Regionalnego Programu Operacyjnego Województwa Śląskiego
PIFE – Punkt Informacyjny Funduszy Europejskich



¹ W perspektywie finansowej 2007-2013 środki finansowe były przeznaczone tylko na realizację RPO WSL, natomiast w nowej perspektywie, środki finansowe dodatkowo zostaną dedykowane na wsparcie Obszarów Strategicznej Interwencji w zakresie rewitalizacji, w tym Bytomia i Radzionkowa oraz wsparcie ZIT/RIT.

² Ogólnopolska sieć Punktów Informacyjnych Funduszy Europejskich jest zarządzana przez Ministerstwo Infrastruktury i Rozwoju. W każdym z tych punktów można uzyskać informacje na temat wszystkich programów, w ramach których można uzyskać dofinansowanie z Funduszy Europejskich.

³ W nowym okresie programowania 2014-2020 Studium Wykonalności nie jest dokumentem obowiązkowym, informacje zawarte w tego typu opracowaniu są elementem wniosku o dofinansowanie.



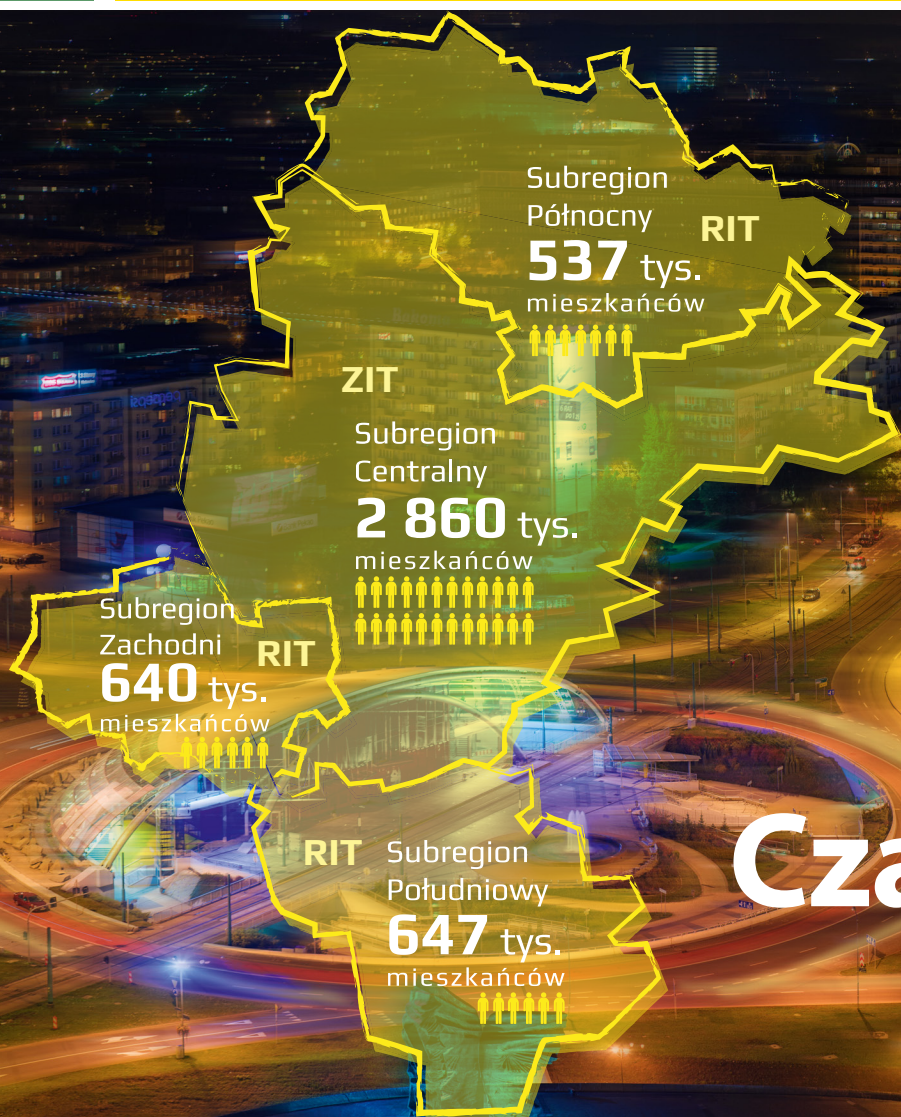
Fundusze Europejskie
Program Regionalny



Śląskie. Pozytywna energia



Unia Europejska
Europejskie Fundusze
Strukturalne i Inwestycyjne



Czas działać RAZEM

Ponad 1,1 miliarda euro. Tyle śląskie samorządy zainwestują do 2020 roku w ramach Zintegrowanych/Regionalnych Inwestycji Terytorialnych. Jest to największa pula środków przeznaczona na ten cel w całym kraju! Przed śląskimi miastami staje niepowtarzalna szansa na realizację wielu ważnych przedsięwzięć. Porozumienia w sprawie realizacji instrumentów ZIT/RIT zostały podpisane w marcu tego roku – jako pierwsze w kraju.

Razem można więcej

Zintegrowane Inwestycje Terytorialne to nowy instrument rozwoju terytorialnego wprowadzony w życie przez Komisję Europejską – w najbliższych latach fundament realizacji wielu potrzebnych inwestycji służących mieszkańcom. W Brukseli zauważono, że wielkie miasta połączone ze sobą funkcjonalnie borykają się ze specyficznymi – i podobnymi – problemami w bardzo różnych obszarach życia (głównie transportu, edukacji, ochrony zdrowia, ochrony środowiska). Rozwiązać je można jedynie poprzez wspólne i kompleksowe działania ponad gminnymi podziałami. Dlatego też nowe narzędzie kładzie nacisk na elementy międzygminnej współpracy, która prowadzić ma do długotrwałej poprawy warunków życia mieszkańców w sferze społeczno-gospodarczej i środowiskowej. Aby przystąpić do realizacji ZIT/RIT, gminy były zobowiązane do założenia zinstytucjonalizowanego partnerstwa (w zależności od stopnia delegacji zadań np. związek międzygminny, porozumienie, stowarzyszenie), a następnie opracowania wspólnej strategii, będącej najważniejs-

szym dokumentem wskazującym najistotniejsze kierunki działań w subregionach. W toku prac nad strategią i wyłanianiem przedsięwzięć, które powinny zostać dofinansowane, samorządowcy musieli wybrać projekty powiązane ze sobą celowo, które będą stanowić strategiczne znaczenie dla danego obszaru i jego mieszkańców. Ważne było również, aby przedsięwzięcia rozwiązywały zdiagnozowane problemy miast i ich obszarów funkcjonalnych, a nie tylko jednej gminy. W Śląskiem wypracowywanie wspólnych decyzji przebiegało dość sprawnie, a to dlatego, że samorządowcy mają już spore doświadczenie w zakresie realizacji inwestycji w partnerstwie, zdobyte w ramach działań subregionalnych.

– W poprzedniej perspektywie z samorządami lokalnymi współpracowało się dobrze. Mamy już doświadczenie i nie mamy obaw. W ramach Zintegrowanych/Regionalnych Inwestycji Terytorialnych to samorządy wspólnie z IZ RPO WSL będą dzielić środki i wybierać projekty – mówi Wojciech Saługa, marszałek województwa śląskiego.

Na realizację ZIT/RIT samorządy otrzymają ok. 32% środków Regionalnego Programu Operacyjnego Województwa Śląskiego na lata 2014-2020. Inwestycje współfinansowane będą ze środków Europejskiego Funduszu Rozwoju Regionalnego i Europejskiego Funduszu Społecznego. Pieniądze podzielone zostały między cztery subregiony: centralny, który będzie wdrażał ZIT oraz południowy, północny i zachodni, w których funkcjonować będą RIT-y (mechanizm bazujący na koncepcji ZIT-ów). Koordynacją wdrażania nowych instrumentów zajmować się będą – odpowiednio – w subregionach centralnym i zachodnim: stowarzyszenia JST, zaś w subregionach północnym i południowym: miasta – liderzy RIT. Podmioty koordynujące będą pełniły funkcję Instytucji Pośredniczących w ramach RPO WSL. W subregionie centralnym będzie to Związek Gmin i Powiatów Subregionu Centralnego Województwa Śląskiego, w zachodnim – Związek Gmin i Powiatów Subregionu Zachodniego Województwa Śląskiego, w północnym – Częstochowa, a w południowym – Bielsko-Biała. Taki podział nawiązuje do realizowanych w minionej siedmiolatce Programów Rozwoju Subregionów. Dodajmy, że w województwie śląskim wsparcie obejmie nie tylko wszystkie typy ośrodków miejskich (z uwagi na wysoki poziom urbanizacji województwa), ale dotyczyć będzie także rewitalizacji miast i dzielnic oraz zrównoważonego rozwoju obszarów wiejskich wszystkich subregionów.

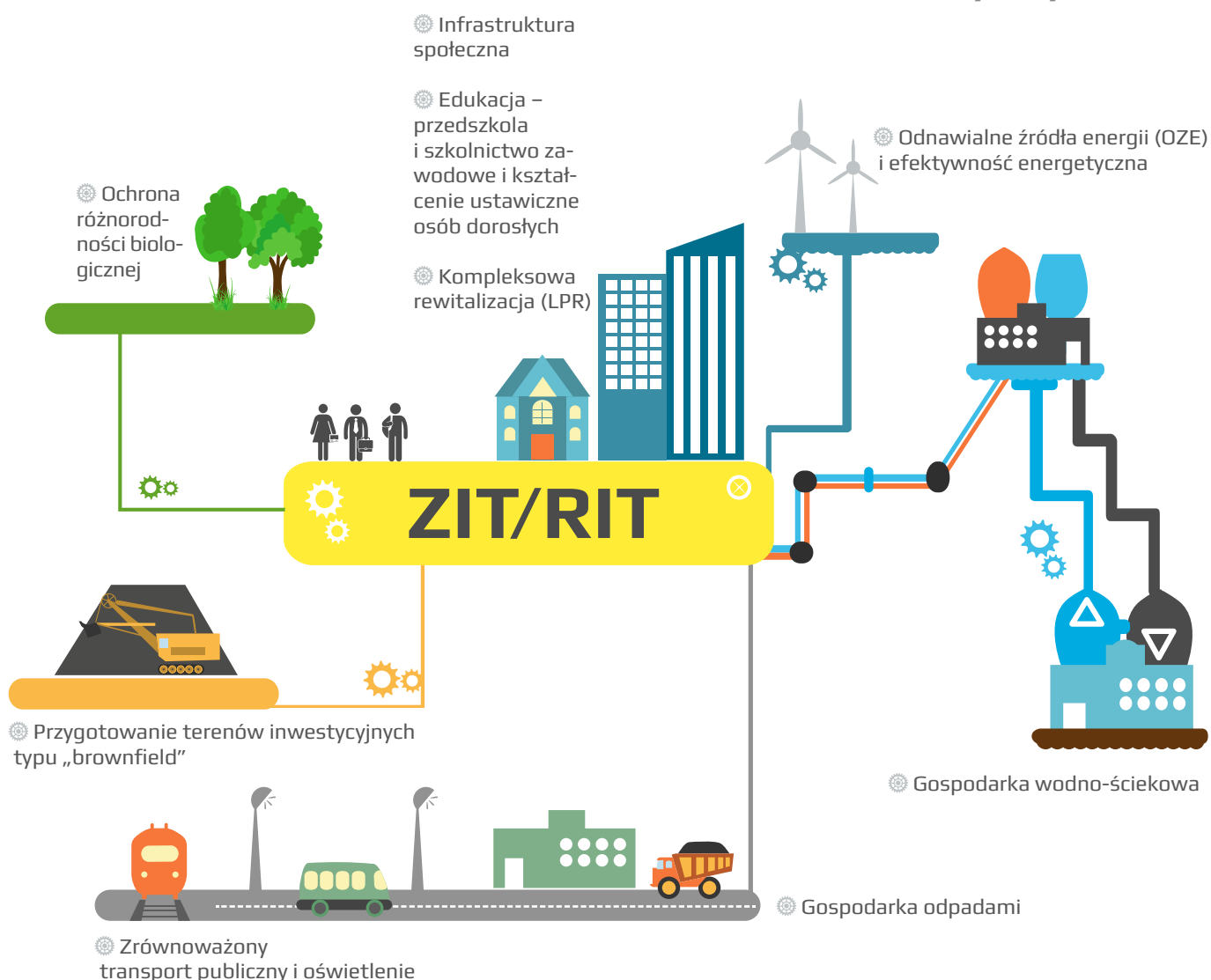
W pełnej gotowości

Samorządy będą mogły wydawać unijne środki m.in. na przygotowanie terenów inwestycyjnych typu „brownfield” (tereny zdegradowane), inwestycje zwiększające efektywność energetyczną, odnawialne źródła energii, zrównoważony transport publiczny i oświetlenie, gospodarkę odpadami oraz wodno-ściekową, ochronę różnorodności biologicznej, infrastrukturę społeczną, kompleksową rewitalizację, a także edukację (przedszkola, szkolnictwo zawodowe i kształcenie ustawiczne dorosłych).

Komitet Monitorujący RPO WSL 2014-2020 na swoim II posiedzeniu, które odbyło się 19 czerwca, zatwierdził kryteria wyboru projektów realizowanych w ramach Zintegrowanych Inwestycji Regionalnych oraz Regionalnych Inwestycji Terytorialnych. Beneficjenci składać mogą już wnioski w pierwszych ogłoszonych naborach. Szczegółowe informacje znaleźć można na stronie: rpo.slaskie.pl.

Łukasz Karkoszka

Zakres tematyczny ZIT/RIT



Konkursy, konkursy

Za nami pierwsze konkursy w ramach Regionalnego Programu Operacyjnego Województwa Śląskiego na lata 2014-2020.

Na 30 dni przed planowanym terminem naboru na stronie rpo.slaskie.pl można znaleźć regulamin konkursu wraz ze wszystkimi informacjami oraz załącznikami, które należy dołączyć do wniosku. Dzięki temu beneficjenci mają więcej czasu na przygotowanie kompletnej dokumentacji aplikacyjnej. Dodatkową nowością jest przygotowanie wniosków do złożenia tylko w wersji elektronicznej za pomocą Lokalnego Systemu Informatycznego, opracowanego i stworzonego specjalnie w tym celu. Na dzień 10 sierpnia 2015 roku beneficjenci mogli znaleźć na stronie internetowej programu aż 12 konkursów, z czego 7 było zapowiedziami – nie można jeszcze było na nie składać wniosków. Natomiast w ramach pozostałych 5 potencjalni be-

neficijenci mogą już składać wnioski (do 10 sierpnia potencjalni beneficjenci złożyli w sumie 398 wniosków). Do końca roku planuje się ogłoszenie kolejnych 35 konkursów.

Do 30 listopada roku poprzedzającego Instytucja Zarządzająca ma obowiązek opublikowania harmonogramu na rok następny. Harmonogram konkursów ma charakter indykatorywny, co oznacza, że jest on uzależniony od przyjęcia dokumentów programowych oraz aktów prawnych niezbędnych do uruchomienia poszczególnych naborów, w związku z czym dopuszcza się możliwość wprowadzenia zmian terminów poszczególnych naborów.

PRIORYTET, DZIAŁANIE/PODDZIAŁANIE	data rozpoczęcia	data zakończenia
II Cyfrowe Śląskie		
2.1 Wsparcie rozwoju cyfrowych usług publicznych (konkurs bez e-zdrowia)	31.07.2015	30.09.2015
III Konkurencyjność MŚP		
3.1 Poprawa warunków do rozwoju MŚP (ZIT)	26.10.2015	26.01.2016
3.2 Innowacje w MŚP (konkurs)	2.11.2015	4.01.2016
3.4 Dokapitalizowanie zewnętrznych źródeł dofinansowania przedsiębiorczości (konkurs)	1.12.2015	30.12.2015
IV Efektywność energetyczna, odnawialne źródła energii i gospodarka niskoemisyjna		
4.1 Odnawialne źródła energii (ZIT, RIT Pld, RIT PIn, RIT Zach.)	26.10.2015	4.03.2016
4.2 Efektywność energetyczna i odnawialne źródła energii w mikro-, małych i średnich przedsiębiorstwach (konkurs)	1.12.2015	30.12.2015
4.3 Efektywność energetyczna i odnawialne źródła energii w infrastrukturze publicznej i mieszkaniowej (ZIT, RIT Pld, RIT PIn, RIT Zach.)	IV kw. 2015	IV kw. 2015
4.5 Niskoemisyjny transport miejski oraz efektywne oświetlenie (ZIT, RIT Pld, RIT PIn, RIT Zach.)	26.10.2015	30.12.2015
V Ochrona środowiska i efektywne wykorzystanie zasobów		
5.4 Ochrona różnorodności biologicznej (ZIT)	14.10.2015	14.12.2015
VI Transport		
6.1 Drogi wojewódzkie (konkurs)	1.09.2015	29.01.2016
VII Regionalny rynek pracy		
7.1 Aktywne formy przeciwdziałania bezrobociu (konkurs)	31.08.2015	14.09.2015
7.3 Wsparcie dla osób zamierzających rozpocząć prowadzenie działalności gospodarczej (konkurs)	1.10.2015	30.10.2015
7.4 Wspomaganie procesów adaptacji do zmian na regionalnym rynku pracy (działania z zakresu outplacementu) (konkurs)	1.10.2015	30.10.2015
7.5 Wsparcie osób zamierzających rozpocząć prowadzenie działalności gospodarczej poprzez instrumenty finansowe (konkurs)	1.12.2015	30.12.2015
VIII Regionalne kadry gospodarki opartej na wiedzy		
8.1 Wspieranie rozwoju warunków do godzenia życia zawodowego i prywatnego (konkurs)	3.09.2015	5.10.2015
8.2 Wzmacnianie potencjału adaptacyjnego przedsiębiorstw, przedsiębiorców i ich pracowników (konkurs)	2.11.2015	30.11.2015
IX Włączenie społeczne		
9.1 Aktywna integracja (konkurs)	2.11.2015	16.11.2015
9.2 Dostępne i efektywne usługi społeczne i zdrowotne (konkurs – usługi społeczne)	XII 2015	XII 2015
X Rewitalizacja oraz infrastruktura społeczna i zdrowotna		
10.2 Rozwój mieszkalnictwa socjalnego, wspomaganego i chronionego oraz infrastruktury usług społecznych (ZIT, RIT PIn, RIT Zach.)	1.09.2015	30.11.2015
10.4 Poprawa stanu środowiska miejskiego (konkurs)	1.12.2015	30.12.2015
XI Wzmocnienie potencjału edukacyjnego		
11.1 Ograniczenie przedwczesnego kończenia nauki szkolnej oraz zapewnienie równego dostępu do dobrej jakości edukacji elementarnej, kształcenia podstawowego i średniego (ZIT, RIT Zach., konkurs – przedszkola)	3.12.2015	11.01.2016
11.3 Dostosowanie oferty kształcenia zawodowego do potrzeb lokalnego rynku pracy – kształcenie zawodowe osób dorosłych (konkurs)	2.10.2015	2.11.2015
11.4 Podnoszenie kwalifikacji zawodowych osób dorosłych (konkurs)	2.10.2015	2.11.2015
XII Infrastruktura edukacyjna		
12.1 Infrastruktura wychowania przedszkolnego (ZIT, RIT Zach.)	27.07.2015	30.10.2015
12.1 Infrastruktura wychowania przedszkolnego (RIT Pld, RIT PIn)	1.09.2015	30.10.2015
12.2 Infrastruktura kształcenia zawodowego (ZIT, RIT Pld, RIT PIn, RIT Zach.)	14.12.2015	15.02.2016

Zapytaj o Fundusze Europejskie

Pod takim szyldem funkcjonuje ogólnopolska Sieć Punktów Informacyjnych Funduszy Europejskich, w skrócie nazywana też Siecią PIFE. W Katowicach już od ponad roku działa Główny Punkt Informacyjny Funduszy Europejskich, utworzony w strukturze Urzędu Marszałkowskiego Województwa Śląskiego, natomiast od kwietnia/maja 2015 r. można również korzystać z Lokalnych Punktów Informacyjnych, które znajdują się w Bielsku-Białej, Częstochowie, Rybniku i Sosnowcu.

Sieć PIFE powstała w ramach projektu „System Informacji o Funduszach Europejskich”, realizowanego i finansowanego przez Ministerstwo Infrastruktury i Rozwoju, ze środków Programu Operacyjnego Pomoc Techniczna 2014-2020. Głównym celem projektu jest dostarczenie w jednym miejscu informacji o wszystkich programach operacyjnych finansowanych w ramach polityki spójności Unii Europejskiej. Wspólna sieć to nie tylko możliwość otrzymania pomocy w jednym miejscu, ale przede wszystkim taki sam zakres świadczonych usług i jednolite standardy w sposobie i formie ich udzielania.

Jaką pomoc uzyskamy w PIFE?

Konsultanci Punktów Informacyjnych w pierwszej kolejności mają za zadanie udzielać odpowiedzi na wszelkie zapytania dotyczące możliwości pozyskania Funduszy Europejskich, wskazywać właściwe dokumenty i terminy, wyjaśniać obowiązujące procedury itp. Punktem wyjścia do skutecznej pomocy jest właściwa diagnoza potrzeb klienta i zaklasyfikowanie pomysłu na projekt do właściwego programu, działania, wskazanie właściwej instytucji, która przyjmuje wnioski czy konkretnego naboru wniosków, a czasem również – informacja o braku możliwości dofinansowania danego pomysłu. Codzienny kontakt odbywa się głównie za pomocą bezpośrednich oraz telefonicznych konsultacji. Istnieje również możliwość kierowania do poszczególnych punktów zapytań drogą e-mail bądź pocztą tradycyjną.

Idea Sieci PIFE kładzie duży nacisk na maksymalną dostępność usług, stąd rozwiązaniem obowiązującym w całej sieci są wydłużone (do 10 godzin) dyżury konsultantów we wszystkie poniedziałki. Zapewnienie dostępu do informacji o Funduszach



Główny Punkt Informacyjny Funduszy Europejskich w Katowicach

Europejskich mieszkańcom różnych części województwa (w tym osobom zamieszkującym mniejsze, odleglejsze lub gorzej skomunikowane gminy) jest z kolei celem organizowania Mobilnych Punktów Informacyjnych, czyli wyjazdowych dyżurów pracowników PIFE w siedzibach innych instytucji, na terenie całego regionu. Dużą wagę przywiązuje się również do dostępności w kontekście potrzeb osób z niepełnosprawnościami. Jest to dostrzegalne zarówno w infrastrukturze (wszystkie punkty obsługi przystosowane są do obsługi osób z niepełnosprawnością ruchową oraz wyposażone w pętle indukcyjne dla osób niedoświadczających, korzystających z aparatów słuchowych), jak i w samej ofercie (dla osób,

które – z uwagi na niepełnosprawność – nie mają możliwości przybycia do siedziby punktu, istnieje możliwość zorganizowania tzw. wizyty u klienta, po wcześniejszym uzgodnieniu terminu). Przychodząc z małymi dziećmi, można również skorzystać ze specjalnie przygotowanego dla nich kąpka. To nie wszystko, gdyż katalog dostępnej pomocy obejmuje ponadto spotkania informacyjne i szkolenia dla wszystkich osób zainteresowanych. Nabór uczestników ma z reguły charakter otwarty i decyduje kolejność zgłoszeń.

Na sam koniec należy podkreślić, że wszystkie usługi świadczone w ramach Sieci PIFE są bezpłatne.

Serdecznie zapraszamy!

Rozmowa z dr Eweliną Wiszczun, adiunktem w Zakładzie Polityki Społecznej Wydziału Nauk Społecznych Uniwersytetu Śląskiego w Katowicach

Mamy powody do zadowolenia

■ W perspektywie finansowej 2007-2013 nasz region otrzymał jedną z największych alokacji w kraju na wdrażanie Regionalnego Programu Operacyjnego. Czy jako mieszkańcy Śląskiego możemy być dumni ze zmian, jakie zaszły w naszym regionie?

■ Bez wątplenia możemy być dumni. Polityka spójności kieruje się określonymi zasadami. Finansuje przede wszystkim przedsięwzięcia, które zostały uznane za priorytetowe na poziomie Unii Europejskiej. Zdarza się, że nie zawsze są one odpowiedzią na lokalne potrzeby. Warto zaznaczyć, że polityka spójności jest dziedziną wielosektorową i wielopoziomową. Wszystkie niedociągnięcia na poszczególnych jej poziomach w zakresie planowania strategicznego, programowania i wdrażania są widoczne podczas jej realizacji. Jeśli jakieś inwestycje zostały wybrane do realizacji, to jestem przekonana, że mają one szczególne znaczenie dla rozwoju regionu. Z doświadczenia wiem, że nie ma dwóch takich samych projektów, nawet jeśli dotyczą podobnych działań. Pamiętajmy, że o powodzeniu danego przedsięwzięcia decydują ludzie, ich potencjał i kompetencje.

■ Czy i w jaki sposób środki z Europejskiego Funduszu Społecznego wpłynęły na rozwój społeczny mieszkańców regionu w minionych latach?

■ Dzięki realizacji projektów współfinansowanych z EFS możemy śmiało mówić o pozytywnych zmianach w obszarach zatrudnienia, edukacji, integracji społecznej i ochrony zdrowia. EFS znacząco wpłynął na wzrost umiejętności zawodowych poprzez wykorzystanie szerokiego wachlarza instrumentów szkoleniowych. Unijne środki wywarły wpływ również na poprawę jakości życia obywateli. Musimy pamiętać o tym, że Śląskie to cztery różne subregiony i każdy z nich ma odmienne potrzeby. Województwo – jako jedno z niewielu w kraju – zdecydowało się na zastosowanie rozwiązań opartych na współpracy z samorządami na poziomie subregionów. W tym okresie programowania należy zwrócić uwagę na konieczność poszukiwania innowacyjnych instrumentów, które zwiększą kompetencje osób bezrobotnych. W tym celu powinniśmy współpracować z prywatnymi i pozarządowymi instytucjami, realizującymi politykę rynku pracy. Ich doświadczenie może okazać się cennym kapitałem.

Dwufunduszowość programów regionalnych daje samorządom możliwość kompleksowego finansowania swoich celów rozwojowych.

■ Istotną zmianą wobec RPO WSL 2007-2013 jest finansowanie projektów z dwóch źródeł: Europejskiego Funduszu Rozwoju Regionalnego i Europejskiego Funduszu Społecznego. Co to oznacza w praktyce? I czy przełoży się na bardziej efektywne działanie?

■ Dwufunduszowość programów regionalnych – finansowanie z EFRR i EFS – daje samorządom możliwość kompleksowego finansowania swoich celów rozwojowych. Przyczynia się to do ściślejszego powiązania ze sobą projektów infrastrukturalnych i projektów miękkich, co z kolei przekłada się na zwiększenie ich efektywności. Takie podejście sprzyja koordynacji działań podejmowanych w regionach przez instytucje zaangażowane w realizację programów. W ten sposób władze regionalne przejmą dużą odpowiedzialność za wspieranie tzw. projektów „miękkich” – obejmujących m.in. szkolenia zawodowe, doradztwo czy aktywizację bezrobotnych.

■ Powoli rozpoczynamy wydatkowanie funduszy unijnych z nowej perspektywy finansowej. Czy Pani zdaniem wynegocjowany z Komisją Europejską RPO WSL na lata 2014-2020 odpowiada na wyzwania i potrzeby naszego regionu, szczególnie w kontekście rozwoju kapitału ludzkiego?

■ Potrzeby finansowe przeważnie są większe niż ilość dostępnych środków. Uważam jednak, że RPO WSL na lata 2014-2020 doskonale odpowiada na potrzeby regionu. Istotna dla rozwoju całego województwa jest możliwość realizacji projektów w ramach Zintegrowanych oraz Regionalnych Inwestycji Terytorialnych. W kontekście wsparcia zasobów ludzkich ważne jest zapewnienie dostępu do działań na rzecz podnoszenia kwalifikacji zawodowych. Konieczne jest również rozbudowanie wachlarza form wsparcia dla dzieci z rodzin zagrożonych wykluczeniem społecznym. Duży nacisk położony jest także między innymi na przeciwdziałanie zbyt wczesnemu kończeniu edukacji przez młodzież oraz na ułatwienie znalezienia zatrudnienia bezrobotnym. Łatwiejszy powinien być także dostęp do wysokiej jakości, niedrogich usług socjalnych i opieki zdrowotnej.

■ Do tej pory EFS kojarzony był przede wszystkim ze szkoleniami i kursami. Jednak w nowej perspektywie będzie finansował znacznie szerszy wachlarz działań. Czy, pani zdaniem, to dobry kierunek? Jakie obszary wymagają największego wsparcia?

■ W obiegowej opinii dominował pogląd, że pieniądze z Europejskiego Funduszu Społecznego przeznaczone są głównie na szkolenia. Uważam, że często pomniejsza się ich znaczenie w rozwoju strukturalnym naszych lokalnych społeczności. Pamiętajmy, że pieniądze zainwestowane w szkolenia przynoszą efekty dopiero w dłuższej perspektywie. Tym bardziej że w dobie dynamicznie zmieniającego się rynku pracy, aby nie wypaść z obiegu, nie wystarczy raz się nauczyć. Zdolność do przyswajania nowych umie-

jętności, mobilność będą wpływać na konkurencyjność przedsiębiorstw i wzrost gospodarczy regionu. W nowej perspektywie większość tych działań będzie kontynuowana. Istotne wsparcie dotyczy aktywności zawodowej z powodu zachodzących zmian demograficznych. Dlatego też konieczne jest przeformułowanie polityki rynku w zakresie zwiększania opłacalności podejmowania zatrudnienia. Oznacza to przede wszystkim rozszerzenie oferty i ściśle powiązanie polityki rynku pracy z pomocą społeczną tak, aby zadania nie pokrywały się.

■ **W perspektywie finansowej 2007-2013 EFS wspierał m.in. instytucje ekonomii społecznej. W jaki sposób te podmioty przyczyniają się do rozwoju społeczno-zawodowego mieszkańców?**

■ Przedsiębiorstwa społeczne mogą pełnić bardzo różnorodne funkcje. Należy podkreślić, że ze względu na niewielką popularność ekonomii społecznej w Polsce, wiele tych funkcji dopiero czeka na możliwość rozwoju. Podmioty ekonomii społecznej przyczyniają się do integracji społecznej i działalności w zakresie aktywizacji na rynku pracy. Badania wskazują na konieczność powołania przedsiębiorstw społecznych, które nie zrzeszają grup wykluczonych społecznie, ale takich, które tworzą osoby bezrobotne. Wskazuje się na potrzebę powołania funduszu pożyczkowego na rozwój przedsiębiorczości społecznej. Istotna w tym zakresie jest współpraca samorządu oraz organizacji pozarządowych.

■ **Waldemar Żbik – autor książki „Spółdzielczość socjalna. Poradnik skrajnie praktyczny” – twierdzi, że spółdzielnie socjalne powinny być uzupełnieniem dla funkcjonujących już struktur pomocy społecznej. Czy faktycznie można wykorzystać pomoc społeczną do realizacji celów ekonomii społecznej, która jest narzędziem nadal dość mało znanym w naszym kraju?**

■ Z jednej strony rozwój ekonomii społecznej jest ważny z punktu widzenia rozwoju pomocy społecznej. Jednak warto zaznaczyć, że system ten jest niezbędny dla tworzenia warunków niezbędnych do zaistnienia ekonomii społecznej w rzeczywistości społecznej. Wykorzystanie zarówno dotychczasowych, jak i nowych instrumentów pracy socjalnej ma na celu włączanie klientów ośrodków pomocy społecznej w obszar działania ekonomii społecznej. Kluczową rolę w tym procesie odgrywają pracownicy socjalni. To do nich należy stymulowanie aktywnych zachowań osób społecznie wykluczonych. To oni inicjują działania, których celem jest tworzenie nowych i wzmacnianie istniejących struktur ekonomii społecznej w Polsce. Pomoc społeczna wymaga jednak nowoczesnej edukacji pracowników socjalnych. Musi ona prowadzić nie tylko do wykorzystania wiedzy zaczerpniętej z różnych dyscyplin, ale przede wszystkim do rozwijania pracy socjalnej i umacniania jej pozycji wśród innych świadczeń. Jednym z filarów działań pomocy społecznej powinno być partnerstwo z organizacjami pozarządowymi. Sądzę, że taka współpraca pozytywnie wpłynie na proces powstawania nowych przedsiębiorstw społecznych.

Realizacja nowego RPO WSL powinna, w oparciu o innowacje społeczne, zdynamizować rozwój społeczny i gospodarczy naszego regionu.

dr Ewelina Wiszczun

Adiunkt w Zakładzie Polityki Społecznej Uniwersytetu Śląskiego w Katowicach. Jej zainteresowania koncentrują się wokół społecznego wymiaru transformacji i integracji społecznej, a także wokół polityki społecznej poszczególnych państw Unii Europejskiej. Bliska jej zainteresowaniom naukowym jest również problematyka polityki spójności w Unii Europejskiej, w szczególności wykorzystanie funduszy strukturalnych przez Polskę.

Prowadziła badania dotyczące wykorzystania Europejskiego Funduszu Społecznego w województwie śląskim. Drugim istotnym obszarem badań jest problematyka zatrudnienia i rynku pracy. Obecnie prowadzi badania dotyczące globalnego rynku pracy. Posiadaną wiedzę wykorzystuje w praktyce, realizując projekty współfinansowane z funduszy strukturalnych i prowadząc szkolenia.



FOT. ARCHIWUM PRYWATNE

■ **Porozmawiajmy jeszcze o poprzedniej perspektywie. Wiele środków przeznaczonych było na projekty rewitalizacyjne. Proces ten kojarzy się przede wszystkim z odnową zdegradowanych obiektów. Tymczasem, zdaniem ekspertów, to definicja znacznie szersza...**

■ Rewitalizacja to proces wszechstronnych przemian. Ma na celu wyprowadzenie konkretnego obszaru ze stanu zaniedbania oraz nadanie mu nowej funkcji, prowadzącej do ożywienia gospodarczego oraz odbudowy więzi społecznych. Obejmuje kompleksowe działania – techniczne, infrastrukturalne, społeczne i ekonomiczne. Dzięki nim można przywrócić dawną świetność oraz zapewnić zrównoważony rozwój określonego obszaru. Pamiętajmy jednak, że rewitalizacja to proces kompleksowej odnowy, więc nie może być rozumiana jedynie jako przedsięwzięcie remontowo-budowlane. Poprawa jakości infrastruktury jest istotnym elementem programów rewitalizacyjnych, który powinien jednak wynikać z potrzeb społecznych. Konieczne jest dokładne poznanie środowiska i kontekstu życiowego mieszkańców tych terenów, które pozwoli na rozpoznanie realnych potrzeb i adekwatne skonstruowanie oferty pomocy. W przeciwnym wypadku rewitalizacja nie spełni swoich założeń.

■ **Jakie dostrzega Pani szanse i zagrożenia, jeśli chodzi o realizację założeń RPO WSL 2014-2020 w sferach, którym dedykowane jest wsparcie Europejskiego Funduszu Społecznego?**

■ Realizacja nowego RPO WSL powinna zdynamizować rozwój społeczny i gospodarczy naszego regionu w oparciu o innowacje społeczne. Powinniśmy dążyć do tego, aby projekty w większym stopniu były zdolne do samofinansowania po ich zakończeniu. Wśród zagrożeń wymieniałabym nadmierną biurokrację. Często przedkładamy kontrolę administracyjną nad efektywne oddziaływanie projektu. Wynika to z faktu, że urzędnicy są zobligowani do tego, aby projekty były realizowane zgodnie z literą prawa i zasadami polityki spójności. Poza tym jestem naprawdę dobrej myśli. Dotychczasowe środki wydawane były sprawnie, zgodnie z harmonogramem, na zaplanowane cele. Sądzę, że w nowej perspektywie umiejętnie wykorzystamy nasze doświadczenie.

Rozmowę przeprowadził:
Marek M. Magda

Interwencja publiczna w starej i nowej perspektywie

– refleksje i rekomendacje do dalszych działań

Regionalny Program Operacyjny Województwa Śląskiego (RPO WSL) na lata 2007-2013, pomimo postępującego procesu formalnego „zamykania” przedsięwzięć objętych wsparciem, można uznać za zakończony. To właściwy moment na analizę wpływu programu na region oraz sformułowanie rekomendacji do okresu budżetowania na lata 2014-2020.

Program¹ z budżetem sięgającym 1,75 mld euro został ukierunkowany na „stymulowanie dynamicznego rozwoju, przy wzmocnieniu spójności społecznej, gospodarczej i przestrzennej regionu”, stanowiąc odpowiedź na zidentyfikowane problemy i uwarunkowania regionu w ramach procesu konwergencji.

Rewitalizacja miast, rozbudowa infrastruktury drogowej i komunalnej, nowe i zmodernizowane obiekty kultury oraz zaplecze naukowe, potwierdzone tablicami pamiątkowymi z flagą UE, to materialne świadectwo obecności środków unijnych w naszym regionie. W tym wymiarze proces absorpcji środków strukturalnych należy uznać za sukces, a niekwestionowanym zyskiem jest zwiększenie stanu posiadania w zakresie infrastruktury. Można przyjąć, że były to działania odpowiadające na potrzeby różnych środowisk i zapewniające bazę dalszego procesu rozwojowego regionu. Tym niemniej infrastruktura (pomijając czynnik jej deprecjacji) bez dynamicznego przepływu zasobów, wzmocnienia łańcuchów wartości, bez potencjału generowania nowych przedsięwzięć gospodarczych osadzonych

w obszarach wysokiej techniki i atrakcyjnego rynku pracy nie jest w stanie decydować o pozycji konkurencyjnej regionu.

W wyniku wdrażania programu, bezpośrednio lub pośrednio, zostały objęte wsparciem prawie wszystkie obszary działalności gospodarczej. W ramach poszczególnych działań i priorytetów osiągnięto zakładane wskaźniki, a niejednokrotnie uzyskano wyższe wartości. Z punktu widzenia oceny skuteczności tych działań istotny jest natomiast skumulowany efekt interwencji publicznej oraz jej wpływ na jakość życia mieszkańców regionu. Wprawdzie bezpośredni związek wzrostu podstawowych wskaźników makroekonomicznych z interwencją publiczną prowadzoną w latach 2007-2013 (PKB per capita, liczba utworzonych miejsc pracy netto, poziom wydajności pracy ogółem) został potwierdzony analizami ewaluacyjnymi wykonanymi w oparciu o model Hermin². Niemniej analiza tych wskaźników w odniesieniu do subregionów oraz procesów konwergencji nie daje już tak jednoznacznie pozytywnych wniosków. W kolejnych latach (tj. po roku 2015) prognozuje się ich tendencję malejącą, a jako remedium

postulowane jest zwiększenie wydatków na działalność sfery badawczo-rozwojowej i innowacyjnej (B+R+I). Proces wdrażania RPO WSL w latach 2007-2013 ujawnił również szereg słabości wynikających zarówno z krystalizujących się rozwiązań systemowych w zakresie skutecznego adresowania interwencji publicznej, jak i uzasadnionej realiami politycznymi konieczności zaspokojenia oczekiwań szerokiej grupy interesariuszy programu. W badaniach dotyczących komplementarności prowadzonej interwencji³ zwrócono uwagę na fakt, że wnioskowane przedsięwzięcia „wzajemnie się nie widzą”. Wnioskodawcy nie podawali lub ogólnikowo informowali, w jaki sposób i z jakimi projektami ich przedsięwzięcia są powiązane. Rodzi to kolejne pytanie: czy kryteria i zasady przyjęte w systemie oceny wnioskowanych projektów ograniczyły zjawisko rozpraszania środków? Można postawić tezę, że (skądinąd racjonalne i zapisane w dokumentach programowych) dążenie do równomiernego objęcia wsparciem, zarówno w ujęciu terytorialnym (subregiony), jak i podmiotowym (beneficjenci), w praktyce doprowadziło do skutecznego zaabsorbowania środków, realizacji założonych wskaźników produktu przy ograniczonym (pomijalnym) wpływie na kondycję regionalnej gospodarki i poprawę jej pozycji konkurencyjnej.

Paradygmat rozpraszania środków publicznych został zdiagnozowany również na poziomie Komisji Europejskiej, co ukształtowało między innymi koncepcję diagnozowania, a następnie objęcia wsparciem obszarów przewag określanych mianem „inteligentnych specjalizacji” regionu.

Warto zatem na progu nowego okresu programowania rozważyć, czy mechanizm rozdysponowania środków dotacyjnych w perspektywie 2007-2013 był właściwie skonstruowany, a tym samym, czy środki zostały skierowane do tych obszarów i na te inwestycje, których realizacja przyczyniła się do „przeobrażenia gospodarki opartej na przemyśle ciężkim w gospodarkę opartą na wiedzy i informacji”.

Wnioskodawcy, szczególnie w obszarze

W strategii „Europa 2020” podnoszenie innowacyjności przedsiębiorstw stało się jednym z kluczowych wyzwań.

dr inż. Jan Bondaruk

wsparcia sektora MŚP⁴, wykazali się umiejętnością dostosowania swoich potrzeb do systemu kryteriów i zasad oceny.

Wsparcie w zakresie wdrażania innowacji było kierowane do tych podmiotów, które charakteryzowały się sprawnym aparatem administracyjnym. Wnioskowane przedsięwzięcia polegały na zakupie rozwiązań gotowych, a współpraca z sektorem nauki ograniczała się niejednokrotnie do uzyskania tzw. zaświadczeń o innowacyjności. W rezultacie znaczna część środków, pomimo tego, iż była zgodna z zapisami danych działań i realizowała założone wskaźniki, została przeznaczona na wsparcie podmiotów, unowocześnienie ich bazy produkcyjnej z pominięciem analizy synergii tych działań czy też poziomu ich zaawansowania.

W strategii „Europa 2020” podnoszenie innowacyjności przedsiębiorstw stało się jednym z kluczowych wyzwań. Zdolność przedsiębiorstw do wprowadzania innowacji jest postrzegana jako czynnik determinujący pozycję konkurencyjną regionu. Stąd też jednym z celów Regionalnej Strategii Innowacji jest osiągnięcie poziomu 256 firm innowacyjnych na każdy tysiąc przedsiębiorstw.

Mając na uwadze wyzwania stojące przed regionem, związane z dalszym procesem transformacji przemysłów tradycyjnych, należy dokonać zasadniczej zmiany w systemie wsparcia sfery B+R+I w okresie programowania 2014-2020. Rekomendacje w tym zakresie zostały sformułowane na etapie opracowania Programu Rozwoju Technologii⁵. Jest to ponadto podyktowane koniecznością spełnienia nowych wymagań postawionych przez KE w ramach „warunkowości ex-ante”, wprowadzeniem konieczności koncentracji interwencji publicznej na obszarach przewag (inteligentne specjalizacje) oraz uznaniem małych i średnich przedsiębiorstw (MŚP) za istotne źródło innowacji i nowych miejsc pracy, a także kreatora dobrobytu⁶.

Zadaniem samorządu regionalnego jest zatem opracowanie i wdrożenie inteligentnego „sita” weryfikacji zgłaszanych projektów. Premiowane powinny być rozwiązania poprzedzone wnikliwą analizą potrzeb, uzasadnione ekonomicznie, trwałe i stanowiące komplementarne uzupełnienie istniejącej infrastruktury, a nadto generujące wartość dodaną, zarówno dla lokalnej społeczności, jak i dla regionu. Szczególnie istotnym zadaniem jest zapewnienie sprawnego mechanizmu wsparcia dla przedsiębiorczości i innowacji. Inwestycja

w tę sferę będzie bowiem decydowała, czy w kolejnej dekadzie Śląskie będzie atrakcyjnym miejscem na europejskiej mapie i będzie mogło stanowić przykład regionu, który skutecznie dokonał transformacji gospodarczej, zapewnia stabilne warunki dla rozwoju przedsiębiorczości oraz atrakcyjny rynek pracy w sektorach nowych technologii, innowacji i badań.

Mechanizm dysponowania środkami dotacyjnymi w kolejnych latach powinien podlegać stałej kontroli i zostać uzbrojony w wydolne rozwiązania umożliwiające wprowadzanie korekt procesu administracyjnego oraz reorientacji polityki wsparcia w odpowiedzi na dynamikę zmian sytuacji gospodarczej i społecznej w regionie i jego otoczeniu. U podstaw tego systemu leży monitorowanie skutków udzielonego wsparcia poprzez wdrożenie narzędzia cyklicznych analiz wskaźnikowych oraz trendów oraz uelastycznienie schematów wsparcia ukierunkowanego nie na konkretne branże, ale łańcuchy wartości. W praktyce wsparciem powinny być objęte przedsięwzięcia, których rezultaty wzmacniają pozycję konkurencyjną tych łańcuchów wartości, które współtworzą obszary przewag określone jako inteligentne specjalizacje województwa śląskiego i są zgodne z obszarami technologicznymi wskazanymi w Programie Rozwoju Technologii.

Kluczowym zadaniem jest wzmacnianie trwałych powiązań sieciowych na linii nauka – instytucje otoczenia biznesu – gospodarka, będących determinantą funkcjonowania regionalnej gospodarki w okresie „bezdotacyjnym”. Stąd też w kryteriach oceny projektów innowacyjnych powinny być premiowane te przedsięwzięcia, których wdrożenie poprzedzone było współpracą o charakterze badawczo-ro-

Pracownik naukowy Głównego Instytutu Górniczego w Katowicach, kierownik Zakładu Ochrony Wód. Ekspert w zakresie programowania ochrony i zarządzania środowiskiem, analiz techniczno-ekonomicznych oraz wykonalności przedsięwzięć inwestycyjnych, rewitalizacji ze szczególnym uwzględnieniem terenów poprzemysłowych oraz rozwoju systemów informacji przestrzennej w zarządzaniu środowiskiem. Kierował m.in. pracami panelu tematycznego „Środowisko” w ramach projektu foresight technologiczny województwa śląskiego pn. „Priorytetowe technologie dla zrównoważonego rozwoju województwa śląskiego”. Koordynował prace zespołu badawczego projektu „Foresight technologiczny rozwoju sektora usług publicznych w Górnośląskim Obszarze Metropolitalnym”, którego celem było wyznaczenie wizji i kierunków rozwoju technologicznego w sektorze metropolitalnym usług publicznych w Górnośląskim Obszarze Metropolitalnym. Członek Śląskiej Rady Innowacji, Regionalnego Forum Terytorialnego, Komitetu Sterującego przedsięwzięcia Narodowy Program Foresight – wdrożenie wyników, członek Komitetu Środowiskowego przy EURACOAL, członek Komisji Studiów nad Przyszłością Górnego Śląska PAN, Komitetu Monitorującego Regionalny Program Operacyjny Województwa Śląskiego na lata 2007-2013.



FOT. ARCHIWUM PRYWATNE

zwojowym i/lub będące wynikiem współpracy w układach klastrowych lub też działalności centrów kompetencji. Będzie to wymagało wdrożenia nowej jakości procedur i zwiększenia umiejętności analitycznych administracji, w tym wprowadzenia trwałych mechanizmów monitorowania nie tyle produktów, ile efektów mnożnikowych zaimplementowanych innowacji. Region dysponuje niezbędnym potencjałem dla skutecznego wykorzystania środków w nowej perspektywie. Rośnie poziom kompetencji zarówno po stronie administracji regionalnej, jak i beneficjentów. Mamy do dyspozycji osoby biegłe poruszające się po terminologii unijnej, a jednocześnie posiadające praktyczne doświadczenie we wdrażaniu złożonych projektów infrastrukturalnych oraz komercjalizacji wiedzy. Czas pokaże, czy nowy eksperyment „Śląskie 2020+” będzie udany.

1. Uszczegółowienie RPO WSL 2007-2013, uchwała Zarządu Województwa Śląskiego nr 1096/45/V/2015 z dnia 24 czerwca 2015 r.

2. Wpływ realizacji Regionalnego Programu Operacyjnego Województwa Śląskiego na lata 2007-2013 (RPO WSL) na rozwój społeczno-gospodarczy województwa śląskiego z wykorzystaniem makroekonomicznego 5-sektorowego modelu HERMIN, Zespół badawczy Wrocławskiej Agencji Rozwoju Regionalnego pod kierownictwem naukowym prof. dr. hab. Janusza Zaleskiego, Katowice 2013 r.

3. Komplementarność działań realizowanych w ramach Regionalnego Programu Operacyjnego Województwa Śląskiego na lata 2007-2013, opracowanie PSDB Sp. z o.o., Katowice 2013.

4. W latach 2007-2013 przedsiębiorcy z terenu województwa śląskiego w ramach mechanizmu wsparcia wdrażanego przez Śląskie Centrum Przedsiębiorczości skorzystali z dofinansowania projektów związanych z wdrażaniem technologii informacyjno-komunikacyjnych, przedsięwzięć w zakresie badań i rozwoju oraz innowacji ukierunkowanych na wzmocnienie konkurencyjności przedsiębiorstw na rynku.

5. Program Rozwoju Technologii Województwa Śląskiego na lata 2010-2020, Katowice 2011.

6. Europejska Karta Małych Przedsiębiorstw, przyjęta przez Państwa Członkowskie na spotkaniu Rady Europejskiej w Feira 19-20 czerwca 2000, Komisja Europejska, Belgia 2004, s. 4.

O funduszach przy kawie

Proces wdrażania Regionalnego Programu Operacyjnego Województwa Śląskiego na lata 2007–2013 dobiega końca. To doskonała okazja, by dokonać podsumowań. W tym roku kontynuować będziemy cykl, w którym beneficjenci unijnych środków w nieco mniej oficjalny sposób przybliżają unijne osiągnięcia w swoich gminach.

Do pierwszej w tym roku rozmowy przy kawie zaprosiliśmy panią Marzenę Szubę, wiceprezydent Katowic. Oto, co nam powiedziała.

Unia Europejska jest dla mnie...

oknem na Europę, wachlarzem możliwości i szansą na niewyobrażalną zmianę – gospodarczą, społeczną i kulturową, której nie można zmarnować.

Wejście Polski do Unii Europejskiej dla Katowic...

było i jest możliwością lepszego, bardziej dynamicznego rozwoju miasta i jego mieszkańców, szansą na zmianę wizerunku i postrzegania tego miasta. Jeszcze do niedawna Katowice kojarzone były z kopalnianymi kominami i hałdami, dzisiaj są prężnie rozwijającą się stolicą metropolii górnośląskiej, posiadającą chociażby rozpoznawalną w całym kraju wspianą siedzibę Narodowej Orkiestry Symfonicznej Polskiego Radia. Dzięki środkom europejskim Katowice przeszły niezwykłą metamorfozę.

Mój ulubiony unijny termin to...

kwalifikowalność – odmieniana przez wszystkie przypadki ;-) To słowo, od którego zależało wiele milionów złotych.

Mój najmniej lubiany termin unijny to...

procedury, wytyczne i instrukcje, a zwłaszcza wersja „n” tychże dokumentów ;-)

Po unijne środki warto sięgać, ponieważ...

są skutecznym narzędziem szybszego osiągnięcia celów rozwojowych, a przede wszystkim możliwością wyrównania szans.

Najtrudniejsze w pozyskiwaniu funduszy unijnych jest...

przebrnięcie przez gąszcz przepisów i regulacji.

W realizowaniu projektu najbardziej lubię...

efekt końcowy, kiedy można powiedzieć, że udało nam się zrobić coś fajnego.

Największy unijny sukces Katowic to...

dobrze rozwijające się miasto i zadowoleni z rezultatów projek-



Marzena Szuba

wiceprezydent
Katowic

tów unijnych mieszkańcy oraz odwiedzający je goście.

Dzięki unijnym funduszom w moim mieście udało się zrealizować...

wiele projektów, których realizacja bez wsparcia UE byłaby bardzo trudna, jak np. Międzynarodowe Centrum Kongresowe czy siedziba Narodowej Orkiestry Symfonicznej Polskiego Radia w Katowicach.

Najtrudniejszy zrealizowany przeze mnie projekt unijny...

żaden projekt unijny nie był projektem łatwym i każdy z nich wymagał wiele pracy.

Moje największe unijne marzenie to...

zwiedzić wszystkie kraje Unii Europejskiej, podróżując pociągami lub zrealizować choć jeden projekt zgodnie z pierwotnie założonym harmonogramem :-)

W nowej perspektywie liczy się...

wiedza i doświadczenie zdobyte w perspektywie finansowej 2007-2013.

Moje miasto w 2020 roku będzie...

jednym z wiodących ośrodków nowoczesnej i innowacyjnej gospodarki w tej części Europy.

Moje miasto jest wyjątkowe, bo...

znajduję w nim to, czego szukam na co dzień, czyli kulturę, rynek, a także dobrze rozwiniętą sieć połączeń komunikacyjnych z całą Europą, co pozwala dotrzeć w najważniejsze miejsca w Europie w ciągu kilku godzin. Katowice to miasto magiczne.

Zabawna sytuacja związana z realizacją projektów unijnych dotyczyła...

próby nauki języka polskiego zagranicznych partnerów projektów, w których uczestniczyło Miasto Katowice.

Projekty subiektywnie

Katowice – miasto, które aktywnie pozyskuje unijne środki na realizację przedsięwzięć podnoszących jakość życia mieszkańców. Spośród wielu ciekawych projektów Marzena Szuba – wiceprezydent miasta, wybrała trzy, które zasługują na szczególną uwagę.



Centrum Kongresowe

Międzynarodowe Centrum Kongresowe w Katowicach

Projekt polegał na rewitalizacji śródmiejskich terenów Katowic w celu trwałej poprawy konkurencyjności przestrzeni miejskiej. Na zrewitalizowanym terenie po byłej Kopalni Węgla Kamiennego „Katowice-Kleofas” został zbudowany obiekt mogący pomieścić 12 tys. osób. Goście uczestniczyć mogą w wydarzeniach organizowanych w sali kongresowej, bankietowej, audytorium czy w salach konferencyjnych. W zaledwie kilka miesięcy po otwarciu Centrum zyskało renomę jednego z najważniejszych miejsc biznesowych w tej części Europy. Jako jeden z najnowocześniejszych obiektów wystawienniczo-konferencyjnych, Międzynarodowe Centrum Kongresowe cieszy się dużym zainteresowaniem ze strony wynajmujących. Obecnie rezerwacje dokonywane są już na 2019 r.

Dofinansowanie z RPO WSL 2007-2013: ok. 182 mln zł



Digitalizowana stara kronika



Odnowiony budynek Muzeum

Serce Nikiszowca. Rewitalizacja budynku Muzeum Historii Katowic przy ul. Rymarskiej 4

Projekt dotyczył modernizacji jednego z najważniejszych obiektów prezentujących dziedzictwo industrialne Górnego Śląska. Przedsięwzięcie polegało na rewitalizacji budynku dawnej pralni z magłem w zabytkowym osiedlu robotniczym Nikiszowiec. Dzięki przeprowadzonym pracom w obiekcie uruchomiony został Oddział Muzeum Historii Katowic – Dział Etnologii Miasta. Dziś jest on jednym z ważnych ośrodków muzealnych regionu, w którym można zapoznać się z górnośląskim dziedzictwem kulturowym. Modernizacja budynku stała się też zaczątkiem procesów rewitalizacyjnych na Nikiszowcu, będącym obecnie jedną z najbardziej rozpoznawalnych zabytkowych dzielnic w Polsce.

Dofinansowanie z RPO WSL 2007-2013: ok. 2,5 mln zł

Digitalizacja zasobów dziedzictwa kulturowego kronik szkolnych

Celem projektu było zachowanie dla przyszłych pokoleń unikatowych kronik szkolnych z katowickich szkół oraz zwiększenie dostępu do tych zasobów. Realizacja projektu ułatwiła dostęp do zasobów, które miały formę tradycyjną, ograniczającą możliwość zapoznania się z zawartością kronik ze względu na ich wiek, rzadkie udostępnianie, formę przekazu (ręczne, nieczytelne pismo), a także XIX-wieczny język niemiecki, w którym część ksiąg jest zapisana. Zdigitalizowane zbiory stanowią wsparcie w działalności dydaktycznej i edukacyjnej. Łącznie kroniki mają ponad 6 tys. stron, z czego ponad 1,5 tys. stron napisana jest w języku niemieckim, a pozostałe w języku polskim. Projekt był wspólnie realizowany przez Miasto Katowice, które było liderem projektu oraz przez Związek Górnośląski, pełniący funkcję partnera projektu.

Dofinansowanie z RPO WSL 2007-2013: ok. 271 tys. zł

RPO WSL w nowej szacie

Intuicyjna nawigacja, czytelne materiały i nowoczesny design – tak prezentuje się nowa odsłona strony internetowej Regionalnego Programu Operacyjnego Województwa Śląskiego na lata 2014-2020: www.rpo.slaskie.pl.

Zmiany na lepsze

Nowy serwis RPO WSL jest częścią systemu stron internetowych poświęconych Funduszom Europejskim w Polsce na lata 2014-2020. Jednolita wizualizacja portali internetowych ma ułatwić i usprawnić proces informowania potencjalnych beneficjentów o funduszach unijnych.

Do tej pory każde z województw posiadało odrębnie opracowany serwis poświęcony Regionalnemu Programowi Operacyjnemu. Jednak nie zawsze były one dostosowane do potrzeb użytkowników czy aktualnie przyjętych trendów w projektowaniu internetowych witryn. W związku z tym Ministerstwo Infrastruktury i Rozwoju zdecydowało się na wprowadzenie jednolitej architektury informacji i spójnej szaty graficznej dla wszystkich serwisów poświęconych Funduszom Europejskim.

Nowa strona Regionalnego Programu Operacyjnego przeszła prawdziwą metamorfozę. Nie tylko zyskała nową szatę graficzną, ale stała się bardziej intuicyjna w obsłudze. Wszystkie informacje są zrozumiałe, a sposób ich prezentowania wpływa na lepszą czytelność materiałów i pomaga w odbiorze. Długie teksty podzielone zostały na akapity, a trudne słownictwo wytłumaczone w słowniku. Cytaty i ważne informacje są odpowiednio wyróżnione.

Kompendium wiedzy

Wprowadzone na stronie zmiany nie dotyczą zawartości serwisu. Beneficjenci znajdą tu m.in. zasady działania programu, informacje na temat tego, kto może ubiegać się o dotację. W serwisie zamieszczone są również informacje o realizowanych właśnie naborach, dane o projektach, które otrzymały dofinansowanie z Funduszy Europejskich, dokumenty programowe, a także harmonogram planowanych kursów i szkoleń. Znajdują się tu także instrukcje i poradniki ułatwiające zrozumienie zagadnień związanych z tematyką unijną. Dodatkowo Instytucje Pośredniczące będą

The screenshot shows the homepage of the Regional Operational Program of the Silesian Voivodeship (RPO WSL). At the top, there is a header with the logo and navigation links: 'Stronicy', 'Realizuj projekt', 'O Programie', 'Widomości', 'Punkty informacyjne', 'Generator wniosków', 'Nasze serwisy', and 'Q, Scieżki'. Below the header is a main navigation bar with the title 'Skorzystaj z Programu' and four icons: 'Jak zacząć korzystać z programu?', 'Znajdź dofinansowanie', 'Zobacz ogłoszenia i wyniki naborów wniosków', and 'Realizuj projekt'. Underneath is a section titled 'Dowiedz się więcej o Programie' with four icons: 'Poznaj zasady działania Programu', 'Zapoznaj się z prawem i dokumentami', 'Weź udział w szkoleniach i konferencjach', and 'ZIT / RIT'. The central part of the page features a large image of a hand holding a stack of coins, with a background of a grid of numbers. Below this image are three news items under the heading 'Wiadomości': '2015-06-10 Wybrano do dofinansowania projekty pozakonkursowe dla działania 7.2', '2015-08-04 Informacja o pracy sied PIFE w dniach 14 i 17 sierpnia 2015 roku.', and '2015-07-01 Szkolenie Zasady realizacji procesu rewalidacji'.

prowadziły na swoich stronach zakładki, gdzie będzie można znaleźć opisy i informacje na temat poszczególnych osi priorytetowych przez nią wdrażanych.

Strona bez barier

Nową cechą serwisu jest również responsywność, która polega na dostosowaniu się do rozdzielczości urządzenia, na jakim jest oglądana. Strona jest zoptymalizowana na potrzeby najpopularniejszych nowoczesnych smartfonów i tabletów. Zawiera niewiele obrazów i nie pozwala na duży pobór danych, który spowalnia dostęp z urządzeń przenośnych. Nowa witryna RPO WSL 2014-2020 jest zgodna z międzynarodowymi wytycznymi dotyczącymi dostępności treści internetowych dla osób niepełnosprawnych – WCAG 2.0. Strona wyświetlana jest w trybie wysokiego kontrastu pomiędzy standardowe czcionki, które można po-

większyć za pomocą narzędzi wbudowanych w przeglądarkę. Dostęp do wszystkich elementów serwisu możliwy jest za pomocą klawiatury.

Kto? Gdzie? Na co?

Z serwisu można przejść od ogólnofunduszowej Wyszukiwarki Dotacji. Mechanizm informuje internautów o możliwościach uzyskania dofinansowania w zależności od tego, KTO ubiega się o wsparcie z Funduszy Europejskich, GDZIE ma mieć miejsce inwestycja/projekt i NA CZYM będzie polegać. Odpowiadając na trzy powyższe pytania, uzyskamy istotną wiedzę, czy nasz pomysł ma szansę na realizację przy wsparciu Funduszy Unijnych oraz z jakich programów i działań możemy skorzystać. Dzięki intuicyjnym filtrom w łatwy i szybki sposób odnajdziemy interesujące nas źródło finansowania.

Marek M. Magda

Wygoda i bezpieczeństwo

W nowej perspektywie finansowej wnioski o dotacje z Unii Europejskiej można składać wyłącznie przez Internet. W ramach RPO WSL 2014-2020 funkcjonuje Lokalny System Informatyczny (LSI 2014), który wspomaga beneficjentów w procesie wnioskowania o dofinansowanie.

E-rewolucja

Revolucja cyfrowa i zmiany zachodzące w społeczeństwie spowodowały, że usługi administracji elektronicznej w naszym życiu odgrywają coraz istotniejszą rolę. Od kilku lat e-administracja pozwala na efektywne wdrożenie i wykorzystanie rozwiązań społeczeństwa informacyjnego w codziennej obsłudze mieszkańców. Poprawa dostępu do informacji publicznej oraz zwiększenie przejrzystości pracy administracji zwiększa społeczną akceptację i zaufanie do podejmowanych działań. Potencjał Internetu jest także z powodzeniem wykorzystywany w procesie ubiegania się o dotacje ze środków unijnych.

W celu efektywnego wdrażania Regionalnego Programu Operacyjnego Województwa Śląskiego na lata 2014-2020 opracowany został Lokalny System Informatyczny, będący narzędziem służącym do obsługi procesu ubiegania się o środki i rozliczania projektu, wykorzystywanym przez wnioskodawców, beneficjentów i wszystkie instytucje wdrażające RPO. LSI 2014 pełni rolę generatora dokumentów, a komunikacja z instytucjami realizującymi program odbywa się za pomocą platformy elektronicznej SEKAP lub e-PUAP. Na czym polega działanie LSI 2014?

– LSI 2014 jest narzędziem wspomagającym zarządzanie programem. Umożliwia użytkownikowi przede wszystkim przygotowanie wniosku o dofinansowanie oraz sprawdzanie aktualnie ogłaszanych naborów – objaśnia Krzysztof Breguła, koordynator zespołu ds. systemów informatycznych w Referacie procedur i systemów informatycznych w Urzędzie Marszałkowskim w Katowicach. Dodaje, że w większości korespondencja przekazywana jest w obiegu elektronicznym. Zastąpienie tradycyjnej formy papierowej gwarantuje bezpieczeństwo przesyłanych danych, jak i oszczędności.

Docelowo podczas wypełniania formularza system będzie zwracał uwagę na puste pola czy pomyłki obliczeniowe. Niektóre elementy walidacyjne udało się już wdro-

żyć. LSI 2014 nie poprawia jednak błędów merytorycznych popełnianych przez autora w treści wniosku. Dlatego warto zapoznać się z instrukcją obsługi i wypełniania wniosku, które można pobrać ze strony internetowej.

Najtrudniejszy pierwszy krok

Procedura elektronicznego wypełnienia wniosku nie jest trudna. Z LSI 2014 można się połączyć, bezpośrednio wpisując adres lsi.slaskie.pl. Warto wiedzieć, że do czasu rozpoczęcia naboru wniosków o dofinansowanie beneficjenci mogą korzystać z wersji szkoleniowej LSI 2014, dostępnej pod adresem lsi-szkol.slaskie.pl. Dzięki uruchomieniu platformy szkoleniowej beneficjenci mogą zapoznać się z systemem, a także zgłosić ewentualne błędy w jego funkcjonowaniu. Aby złożyć wniosek o dofinansowanie, konieczne jest założenie konta. Warto pamiętać, aby w każdej instytucji ubiegającej się o dofinansowanie został wyznaczony jeden „właściciel profilu”, który będzie odpowiedzialny za przydzielanie uprawnień poszczególnym użytkownikom. Dzięki temu będzie miał kontrolę nad systemem w zakresie zgłaszanych w ramach RPO WSL projektów.

Krzysztof Breguła wyjaśnia, że przydzielanie uprawnień współpracownikom rozpoczynamy od przyłączenia do oficjalnego profilu konta nowego użytkownika. Po zalogowaniu się do systemu LSI 2014 z menu narzędziowego należy wybrać opcję „Dołącz innego użytkownika do mojego profilu”. Kolejnym etapem jest podanie loginu i adresu e-mail nowego użytkownika.

– Warto pamiętać, że każdemu z nich musimy przypisać uprawnienia, które umożliwią mu wykonywanie ściśle określonych czynności w poszczególnych projektach. Zgodnie z nimi będzie mógł przeglądać albo edytować dokumenty i formularze związane z realizowanym przedsięwzięciem – przekonuje Krzysztof Breguła. Warto podkreślić, że w każdej chwili „właściciel profilu” może także odłączyć danego użytkownika od profilu.

Rejestrację konta użytkownika w systemie rozpoczynamy od wypełnienia formularza, w którym należy podać: login, adres e-mail, imię, nazwisko oraz telefon kontaktowy. Przed założeniem konta konieczne jest również zapoznanie się z regulaminem, jego akceptacja oraz oświadczenie o zapoznaniu się z informacją zamieszczoną w formularzu rejestracyjnym. Na podany adres e-mail wysyłana jest procedura aktywacji i link aktywacyjny. Po jego kliknięciu albo skopiowaniu do przeglądarki internetowej powinna otworzyć się nowa strona z formularzem nadania hasła, w którym podajemy login, który wykorzystaliśmy podczas rejestracji, a następnie dwukrotnie wpisujemy hasło.

– Procedury bezpieczeństwa wymagają, aby było ono jak najbardziej skomplikowane, a jednocześnie łatwe do zapamiętania. Powinno zawierać minimum 8 znaków, dużą i małą literę, przynajmniej jedną cyfrę oraz znaki specjalne – tłumaczy Krzysztof Breguła.

Po zalogowaniu istnieje możliwość wyświetlenia aktualnie trwających oraz planowanych i zakończonych naborów. Wniosek należy wypełnić zgodnie z instrukcją, która stanowi załącznik do regulaminu danego naboru wniosków. Ostatnią częścią formularza wniosku jest podsumowanie projektu, które umożliwi wygenerowanie pliku PDF.

Krzysztof Breguła podkreśla, że wniosek powinien zostać przesłany jako oryginalny plik pobrany z systemu. Nie należy zapisywać go za pośrednictwem programów do odczytu plików PDF, co może spowodować negatywną weryfikację autentyczności dokumentu.

Wniosek przygotowany w Lokalnym Systemie Informatycznym musi zostać przekazany do instytucji ogłaszającej konkurs poprzez platformę SEKAP (System Elektronicznej Komunikacji Administracji Publicznej) lub e-PUAP (elektroniczna Platforma Usług Administracji Publicznej). W SEKAP udostępniono trzy możliwości podpisywania elektronicznego formularza: przy pomocy klucza potwierdzonego certyfikatem kwalifikowanym, przy użyciu profilu zaufanego e-PUAP oraz przy pomocy klucza potwierdzonego certyfikatem CC SEKAP.

Marek M. Magda



Spektakl „I don't wanna be a horse” w Teatrze Rozbark w Bytomiu

FOT. ARCHIWUM BENEFICENTA (B)



Zamkowe wzgórze w Będzinie

FOT. BARTOSZ GAWLIK



Centrum Kultury Śląskiej w Nakle Śląskim

Śląskie otwarte

Jak sprawić, by mieszkańcy Śląskiego dowiedzieli się, że wiele obiektów, które mijają na co dzień, powstało ze środków unijnych? Po prostu je udostępnić! Od 7 do 10 maja miała miejsce już druga edycja największej akcji promującej projekty dofinansowane z funduszy unijnych nie tylko w naszym województwie, ale w całej Polsce. Mowa o Dniach Otwartych Funduszy Europejskich. W Śląskiem na mieszkańców czekało wiele atrakcji, m.in. turnieje sportowe, warsztaty artystyczne czy degustacja regionalnych specjalów.

Akcja edukacja...

W tegorocznych Dniach Otwartych udostępniono 32 projekty zrealizowane w ramach Regionalnego Programu Operacyjnego Województwa Śląskiego na lata 2007-2013, które łącznie odwiedziły 21 953 osoby.

Zorganizowano m.in. randkę z „elką”, podczas której można było podziwiać z góry plenery i atrakcje Parku Śląskiego w Chorzowie. W Zawierciu uczniowie tamtejszych szkół podróżowali „ładowym” szlakiem unijnych projektów. Organizatorzy zapewnili swoiście europejski transport – specjalnie przygotowany eurobus. Bardziej aktywni wzięli udział w turniejach zorganizowanych na terenie Ośrodka Sportu i Rekreacji „Skałka” w Świętochłowicach, grając m.in. w piłkę nożną, szachy, scrabble i jeżdżąc na BMX. Dodatkowo uczestnicy mogli zwiedzić Muzeum Powstań Śląskich i skorzystać z kąpieliska z przystanią kajakową. Z kolei w Rudzie Śląskiej miał miejsce nocny rajd ścieżkami rowerowymi. Na uczestników czekało wyzwanie – spora trasa do pokonania, jednak na finiszu, na terenie Ośrodka Rybackówka, rowerzyści mieli szansę zregenerować siły przy wspólnym ognisku. W Tychach młodszy i starsi mogli wziąć udział w zajęciach sportowych na kortach Tennis Team, a także konsultacjach z trenerami w zakresie prawidłowego doboru sprzętu i technik gry. Uczestnicy trenowali z shotmakerem – maszyną do wyrzucania piłek. Poznali też zasady programów nauczania gry w tenisa Play and Stay Tennis 10 i Tennis Xpress.

Organizatorzy nie zapomnieli o artystycznych duszach. W Teatrze Rozbark w Bytomiu zorganizowano cieszącą się sporym zainte-

resowaniem warsztaty taneczne dla różnych grup wiekowych, a także zwiedzanie teatru z przewodnikiem. Wieczorem chętni obejrzeli spektakl „I don't wanna be a horse” w choreografii Anny Piotrowskiej.

Z kolei w Centrum Kultury Śląskiej w Nakle Śląskim miłośnicy sztuki mieli okazję zobaczyć m.in. wystawę plakatów Romana Kalarusa, grafiki Zenona Dyrzki, akwarel Mirka Ogińskiego, a także wystawę historyczną pt. „Salonik hrabiego” z dziejów śląskiego rodu magnatów Henckel von Donnersmarck.

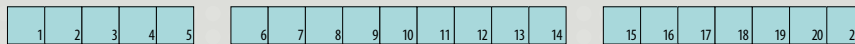
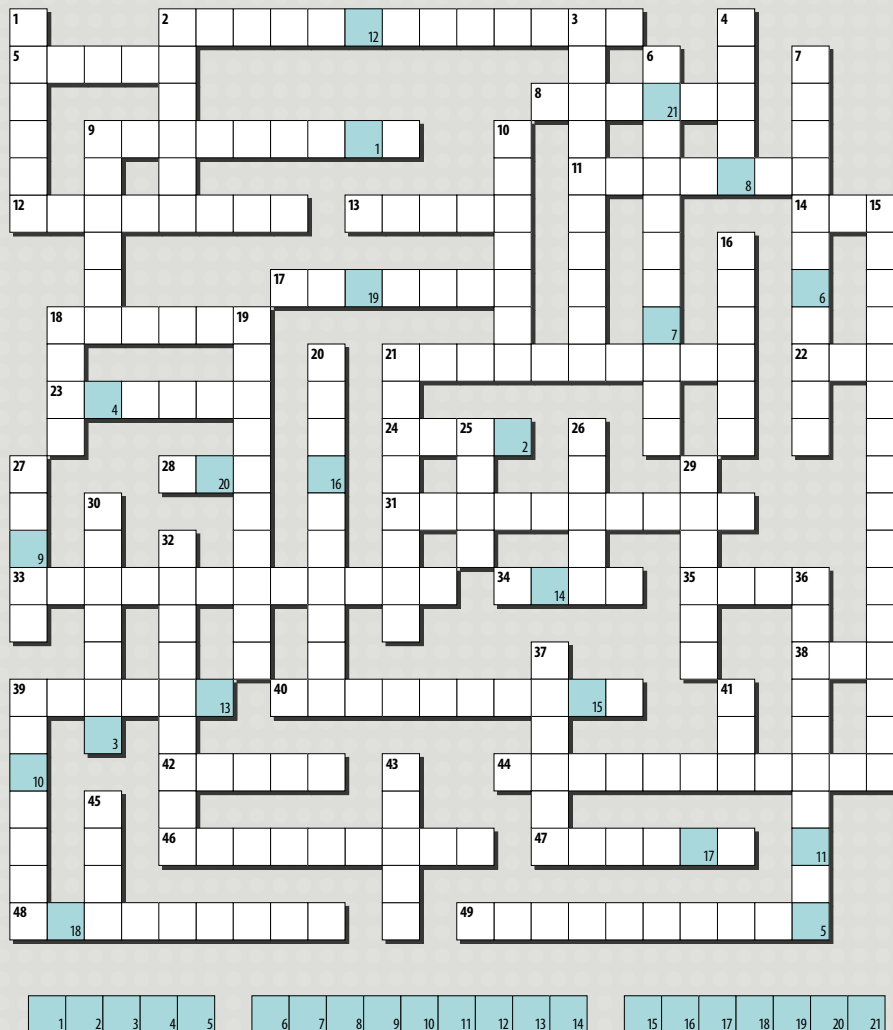
... i trochę historii

W Będzinie organizatorzy zadbali, by połączyć aktywność ruchową z edukacją. Na zamkowym wzgórzu uczniowie szkół podstawowych odkrywali tajemnice swojego miasta. Podzieleni na drużyny rozpoczęli wędrowkę od Podziemi Będzińskich. Po drodze rozwiązywali zagadki, wykazując się znajomością historii zamkowego wzgórza.

Z kolei w Hostelu Guido w Zabrze zorganizowano wystawę obrazów i eksponatów prosto z Muzeum Górnictwa Węglowego. Wystawie towarzyszyły też inne wydarzenia, m.in. spotkanie z Węgielkiem Muzykantem, który opowiedział o historii węgla oraz degustację regionalnych dań.

Akcję promującą projekty unijne, podobnie jak w roku ubiegłym, koordynowało Ministerstwo Infrastruktury i Rozwoju przy współudziale instytucji zarządzających poszczególnymi programami.

Kludia Dąbrowska

**POZIOMO:**

5. Granica między dwoma różnymi obszarami, np. demarkacyjna
 2. Układanie programu działania, np. nowej perspektywy finansowej RPO WSL na lata 2014-2020
 8. Obszar wydzielony z większego obszaru ze względu na charakterystyczne cechy, np. euro
 9. Oficjalna siedziba Parlamentu Europejskiego, w której odbywa się dwanaście posiedzeń plenarnych każdego roku
 11. Linia zamykająca lub oddzielająca określony obszar
 12. Harmonijne połączenie całości; także: w polityce UE polega na wyrównywaniu różnic między regionami w aspekcie społecznym, gospodarczym i terytorialnym
 13. Pisemne lub ustne porozumienie stron, mające na celu ustalenie wzajemnych praw i obowiązków
 14. Naczelny i niezależny organ kontroli państwowej z misją strażnika grosza publicznego
 17. Spis spraw sądowych ułożony według kolejności ich rozpatrywania w danym dniu
 18. Kwota składana do rąk osoby rozpoczynającej przetarg lub wpłacana do depozytu sądowego jako gwarancja, że oferent nie zmieni ani nie wycofa złożonej oferty
 21. Jedna ze stron zawierających umowę handlową
 22. To, do czego się dąży
 23. Podporządkowana bezpośrednio szczeblowi centralnemu jednostka terytorialna, posiadająca reprezentację polityczną; w Polsce tę rolę pełni województwa

24. Zespół ludzi wybranych powołanych przez władzę do pełnienia określonych zadań, np. ... Europy
 28. Nowy sposób współpracy samorządów, umożliwiający realizację wspólnych przedsięwzięć samorządów terytorialnych (w partnerstwie z powiązаныmi obszarami), które będą łączyć działania EFRR i EFS
 31. Nawiązywanie kontaktów i utrzymanie pozytywnych relacji w celu wymiany informacji oraz wzajemnego wsparcia w sferze zawodowej
 33. Działania prowadzone w celu uzyskania wewnętrznej spójności grupy lub struktury
 34. Urządzenie w komputerze w postaci wirujących tarcz, służące do zapisywania i przechowywania danych
 35. Stanowisko pracy w pełnym wymiarze godzin i ze stałą pensją; także: liczba godzin, jakie musi przepracować osoba zatrudniona na podstawie umowy o pracę
 38. Jedna z najdłuższych rzek w Europie, wypływająca z Alp Szwajcarskich
 39. Układ elementów mający określoną strukturę i stanowiący logicznie uporządkowaną całość; np. polityczny lub nauczania
 40. Czas, który nastąpi lub ma nastąpić
 42. Odstąpienie przez jedno państwo części terytorium drugiemu państwu na mocy umowy międzynarodowej; także: zrzeczenie się swoich praw na rzecz innej osoby
 44. Niezależność od innego państwa, innej władzy, instytucji itp.
 46. Praktyka przygotowująca prawnika do zawodu adwokata, notariusza, prokuratora, radcy prawnego, arbitra lub sędziego
 47. Zespół ludzi kierujących pracą instytucji lub organizacji

48. Pisemne zlecenie wypłacenia określonej sumy pieniędzy lub zlecenie wydania określonych przedmiotów
 49. Wynagrodzenie za pracę w wolnych zawodach

PIONOWO:

1. Sojusz między państwami, stronnictwami lub organizacjami
 2. Prawnik sprawujący bezpośrednią opiekę nad pracą aplikanta; także: zasłużona i zwykle nieżyjąca już osoba, której imię nadawane jest jakiejś instytucji lub jakiemś miejscu
 3. Proces scalania zachodzący na różnych szczeblach, np. społeczna
 4. Spostrzeżenia, obserwacje, wypowiedzi na jakiś temat; także: krytyka czyjegós zachowania, postępowania, czyjejs pracy itp.
 6. Jednostka organizacyjna ministerstwa lub innej instytucji centralnej
 7. Grupa ludzi lub państw mających ustaloną strukturę i działających razem, aby osiągnąć wspólne cele, np. pozarządowa
 9. Umowny związek dwóch lub więcej osób założony dla osiągnięcia wspólnego celu, zwykle gospodarczego, np. akcyjna lub cywilna
 10. Poręczenie, że coś nastąpi albo że jest prawdziwe
 15. Zdolność wzajemnego uzupełniania się, substytucji
 16. Część gospodarki wydzielona ze względu na określony typ własności, produkcji lub usług
 18. Jedna linijka wiersza lub innego tekstu
 19. Stała obserwacja i kontrola jakichś

procesów lub zjawisk
 20. Osoba lub instytucja organizująca przedsięwzięcie lub projekt
 21. Okres opłat, który musi upłynąć dla uznawania danego typu roszczeń
 25. Oznaczenie dnia, miesiąca i roku jakiegoś wydarzenia
 26. Wstępny projekt lub plan czegoś; także: zbiór podstawowych wiadomości z jakiejś dziedziny
 27. Pismo dodatkowe, dołączone do głównego dokumentu
 29. Urzędowy spis lub lista; także: alfabetyczny spis pojęć, terminów, nazwisk itp. przytoczonych lub omówionych, np. w książce
 30. Pieniądże zgromadzone z przeznaczeniem na określony cel; np. spójności
 32. Pomysł lub projekt
 36. Obszar ziemi o określonych granicach, wyodrębniony ze względu na cechy charakterystyczne
 37. Umowa między państwami, partiami politycznymi lub osobami, które zobowiązują się do współpracy i udzielania sobie wzajemnej pomocy
 39. Akcja represyjna skierowana przeciwko państwu, któremu zarzuca się naruszenie przepisów prawa międzynarodowego
 41. Numer identyfikacyjny, umożliwiający np. pobieranie gotówki z bankomatu
 43. Zespół środków technicznych umożliwiających przesyłanie sygnałów elektrycznych, realizujący w danej chwili tylko jeden rodzaj usługi telekomunikacyjnej
 45. Ograniczony zakres lub zasięg czegoś

więcej na: rpo.slaskie.pl

ISSN 2450-0895

egzemplarz bezpłatny



Unia Europejska
Europejskie Fundusze
Strukturalne i Inwestycyjne

