



RAZEM ZMIENIAMY ŚLĄSKIE

02/2015

Biuletyn informacyjny
Regionalnego Programu Operacyjnego
Województwa Śląskiego

Jaki wpływ na zmniejszenie bezrobocia mają Fundusze Europejskie? Czy bezzwrotne dotacje i preferencyjne pożyczki na rozpoczęcie działalności gospodarczej są faktycznie skuteczną formą pomocy dla początkujących przedsiębiorców? Odpowiedzi na te i wiele innych pytań będą szukać uczestnicy konferencji poświęconej regionalnemu rynkowi pracy, która 23 października odbędzie się w Międzynarodowym Centrum Kongresowym w Katowicach. W spotkaniu udział wezmą ekonomiści, eksperci rynku pracy, a także przedsiębiorcy, których firmy powstały m.in. dzięki unijnej pomocy.

Rynek pracy z bliska

Konferencja 23 października

Miliony na wsparcie zatrudnienia

Skuteczna aktywizacja zawodowa mieszkańców regionu to jedno z najważniejszych zadań współfinansowanych ze środków Europejskiego Funduszu Społecznego, które realizowane będzie w ramach RPO WSL w najbliższych latach. Na ten cel przeznaczono ponad 224,3 mln euro. O pieniądze ubiegać się będą mogły wszystkie podmioty (z wyłączeniem osób fizycznych), w tym m.in.: agencje zatrudnienia, instytucje szkoleniowe, instytucje dialogu społecznego, instytucje partnerstwa lokalnego, powiatowe urzędy pracy, banki spółdzielcze, Lokalne Grupy Działania. Pozyskane środki przeznaczone zostaną na realizację przedsięwzięć skierowanych do osób bezrobotnych i poszukujących zatrudnienia, w tym m.in. dla osób powyżej 29. roku życia, powyżej 50. roku życia, kobiet, niepełnosprawnych, osób długotrwale bezrobotnych i o niskich kwalifikacjach. Na finansowe wsparcie mogą liczyć również projekty adresowane do pracowników przedsiębiorstw sektora MŚP przechodzących procesy restrukturyzacyjne, a także dla pracodawców i przedsiębiorców.

Katowicka konferencja przybliży jej uczestnikom możliwość ubiegania się o unijne środki. Organizatorzy liczą, że stanie się też okazją do rozmowy o skuteczności i efektywności wybranych instrumentów rynku pracy. Tym bardziej, że jak pokazują badania rynku pracy, unijne środki w minionej perspektywie finansowej znacznie przyczyniły się do zwiększenia zatrudnienia, a także miały wpływ na wzrost aktywności ekonomicznej

Polaków. Tylko w województwie śląskim w ramach Priorytetu VI Rynek pracy PO KL 2007-2013 ponad 119 tysięcy mieszkańców regionu wzięło udział w projektach z obszaru rynku pracy (w tym ponad 32 tys. osób długotrwale bezrobotnych i 25 tys. osób z terenów wiejskich). Sukcesem okazały się też bezzwrotne dotacje na założenie działalności gospodarczej. Skorzystały z nich ponad 22 tys. osób.

W ramach spotkania odbędzie się ekspercki panel dyskusyjny, w trakcie którego zaproszeni goście rozmawiać będą o zaletach wynikających z prowadzenia działalności gospodarczej, efektywności szkoleń dla bezrobotnych i szansach zawodowego rozwoju osób po pięćdziesiątym roku życia. Gościem specjalnym wydarzenia będzie **prof. Witold Orłowski** – ekonomista, dyrektor Szkoły Biznesu Politechniki Warszawskiej, członek Rady Gospodarczej przy Premierze RP.

O tym, że środki Europejskiego Funduszu Społecznego od lat efektywnie wspierają przedsiębiorczość i podnoszą jakość kształcenia zawodowego, przekonywać będą uczestnicy projektów unijnych, którzy podjęli wyzwanie, jakim jest prowadzenie własnego biznesu i przy pomocy unijnych dotacji otworzyli własne firmy. Swoimi doświadczeniami podzielą się m.in. **Tomasz Godziek** – właściciel firmy „Poszetka” uczestniczący w projekcie Górnośląskiej Agencji Rozwoju Regionalnego pn. „Biznes klasa” i **Miłosława Domagała** z Gliwic – założycielka Czekoladziarni, uczestniczka projektu „Własna firma twoją drogą do sukcesu” realizowanego przez Park Naukowo-Technologiczny „Technopark Gliwice” Sp. z o.o.

Spotkanie skierowane jest do wszystkich mieszkańców województwa śląskiego. Szczegółowy program konferencji, a także formularz zgłoszeniowy, można znaleźć na stronie: rpo.slaskie.pl. Organizatorem konferencji jest Wydział Europejskiego Funduszu Społecznego Urzędu Marszałkowskiego Województwa Śląskiego.

Środki Europejskiego Funduszu Społecznego od lat efektywnie wspierają przedsiębiorczość i podnoszą jakość kształcenia zawodowego.

Szanowni Państwo,

Wdrażanie Regionalnego Programu Operacyjnego Województwa Śląskiego na lata 2014-2020 nabiera rozpędu. Historyczna alokacja, jaką otrzymał nasz region – blisko 3,5 mld euro, jest ogromną szansą, której nie możemy zmarnować. Czekają nas lata intensywnej i wyťažonej pracy, jednak warto podjąć ten wysiłek, bo efekty mogą być – i jestem przekonana – będą naprawdę imponujące.

Aby ułatwić korzystanie z RPO WSL i zainspirować Państwa do działania, przygotowaliśmy cykl konferencji, w trakcie których zaproszeni eksperci i dotychczasowi beneficjenci środków unijnych rozmawiają o możliwościach nowego Programu, dzielą się doświadczeniami i rysują przed nami pożądane kierunki rozwoju. Za nami już pierwsze spotkanie dedykowane szkolnictwu zawodowemu. W najbliższym czasie zapraszamy na kolejne konferencje poświęcone rynkowi pracy, adaptacyjności przedsiębiorstw i włączeniu społecznemu. Mam nadzieję, że debaty okażą się dla Państwa owocne i zachęcą do podążania ścieżką unijnych funduszy. Zapraszam również do udziału w wyjątkowym wydarzeniu – Rodzinnym Rajdzie Rowerowym po Funduszach Europejskich, który odbędzie się 25 października. Będzie to okazja do podziwiania obiektów kulturalnych i turystycznych, które przeszły metamorfozy dzięki zaangażowaniu europejskich pieniędzy.

W numerze sporo uwagi poświęcamy również nowym instrumentom finansowym: Zintegrowanym/Regionalnym Inwestycjom Terytorialnym wdrażanym w czterech subregionach województwa oraz Obszarom Strategicznej Interwencji, które swym zasięgiem obejmują Bytom i Radzionków. Te nowe narzędzia wsparcia w najbliższych latach stać się mają fundamentem realizacji wielu inwestycji tak potrzebnych lokalnym społecznościom. W biuletynie piszemy również m.in. o tym, jak zdobyć podpis elektroniczny niezbędny przy wypełnianiu wniosków o dofinansowanie i prezentujemy Podmiotowy System Finansowania Usług Rozwojowych.

Zapraszając do lektury, zachęcam do aktywności w pozyskiwaniu Funduszy Europejskich. To, jak wykorzystamy dostępne środki, zależy tylko od nas. Czas podjąć wyzwanie i działać.

Aleksandra Skowronek
Wicemarszałek Województwa



FOT. TOMASZ JODŁOWSKI

W numerze:

- | | |
|--|---|
| 4 >> Polacy chcą korzystać z Funduszy Europejskich | 21 >> Wykluczenie pod lupą |
| 6 >> W partnerstwie jest siła | 22 >> Dać wędkę, nie rybę |
| 7 >> Fundusze na usługach subregionu | 24 >> O mądrą przyszłość dla śląskich miast |
| 8 >> Dla mieszkańców i środowiska | 26 >> O funduszach przy kawie |
| 9 >> Lokalne inwestycje szansą na rozwój | 27 >> Projekty subiektywnie |
| 10 >> Wsparcie na miarę potrzeb i możliwości | 28 >> Podpis elektroniczny |
| 12 >> Nowa jakość | 29 >> Razem zwiedzamy Śląskie, czyli rowerem po unijnych projektach |
| 14 >> Rozwój przez innowacje | 30 >> Europotyczki z ortografią |
| 18 >> Zawodowcy na start! | 31 >> Krzyżówka |
| 20 >> O tym, jak wzmocnić przedsiębiorcze kadry | |

>> BEZPŁATNA PRENUMERATA

Kolejne numery biuletynu „Razem zmieniamy Śląskie” można zaprenumerować, wypełniając formularz dostępny pod linkiem: www.rpo.slaskie.pl/biuletyn.
UWAGA! Ze względu na zmianę tytułu wszyscy, którzy zaprenumerowali biuletyn „Silesia region”, a chcą otrzymywać biuletyn „Razem zmieniamy Śląskie,” muszą wysłać nowe zgłoszenie.

Razem zmieniamy Śląskie Biuletyn Informacyjny RPO WSL, wydawany na zlecenie Urzędu Marszałkowskiego Województwa Śląskiego, ul. Ligonia 46, 40-037 Katowice, Wydział Rozwoju Regionalnego, fundusze@slaskie.pl, www.rpo.slaskie.pl
Wydawca: Wydawnictwo KA, e-mail: wydawnictwo@kasc.pl, www.kasc.pl
Redakcja: Łukasz Karkoszka, Marek M. Magda, Klaudia Dąbrowska, Joanna Tomczyk-Lidochowska, Dominik Wójcik • Współpraca z redakcją: Krystyna Skrabek (UM WSL), Agnieszka Gajewska (UM WSL), Magdalena Łuka (UM WSL), Magdalena Błaszczuk (UM WSL), Paulina Cius (ŚCP), Piotr Kucharski (WUP)
Skład: Wydawnictwo KA s.c. • Projekt okładki: MUSK COLLECTIVE DESIGN • DRUK: MIKOPOL
Publikacja bezpłatna, współfinansowana przez Unię Europejską ze środków Europejskiego Funduszu Społecznego w ramach Regionalnego Programu Operacyjnego Województwa Śląskiego na lata 2014-2020

Polacy chcą korzystać z Funduszy Europejskich

Rozmowa z Marcelim Niezgodą,
podsekretarzem stanu w Ministerstwie Infrastruktury i Rozwoju

■ Co będzie największym wyzwaniem Polski do 2020 roku w kontekście wdrażania Funduszy Europejskich?

■ Naszym priorytetem jest skuteczna realizacja założonych celów. Chcemy, by w 2020 roku Polska była krajem potrafiącym korzystać z własnych atutów. Wzrosnąć ma konkurencyjność i innowacyjność gospodarki, która ma opierać się na wiedzy, kapitale intelektualnym i korzyściach z przemian cyfrowych, a nie na niskich kosztach pracy. Polska ma mieć znacznie lepiej rozwiniętą sieć transportową, bo to ona jest krwiobiegiem gospodarki – drogi ekspresowe połączą największe miasta, wiele linii kolejowych zostanie zmodernizowanych. Rozwiną się też technologie informacyjno-komunikacyjne. Dużo więcej usług administracja zrealizuje przez internet.

■ Proces powoływania komitetów monitorujących został już zakończony we wszystkich Regionalnych Programach Operacyjnych, a konkursy w województwach ruszyły już pełną parą. W jakich głównych obszarach ogłaszane są nabory wniosków? Jak Śląskie wypada na tle innych regionów kraju?

■ Wszystkie regiony intensywnie pracują nad przygotowaniem ram formalno-prawnych, takich jak: kryteria wyboru projektów, Opis Funkcji i Procedur, porozumienia międzyinstytucjonalne, wytyczne dla wnioskodawców. Trwa też proces desygnacji instytucji działających w systemie wdrażania funduszy RPO. Jednocześnie sukcesywnie uruchomiane są konkursy – dotychczas rozpoczęto lub przeprowadzono ich 45. Dotyczyły między innymi przedsiębiorczości. Województwo śląskie przyjęło już kryteria w ramach 22 działań, a więc w około połowie z zaplanowanych w programie.

Do 2020 roku Polska ma być krajem potrafiącym korzystać z własnych atutów. Wzrosnąć ma konkurencyjność i innowacyjność gospodarki, która ma opierać się na wiedzy, kapitale intelektualnym i korzyściach z przemian cyfrowych.

■ Czy można pokusić się już o pierwsze refleksje, jak sprawdzi się połączenie dwóch funduszy: Europejskiego Funduszu Społecznego i Europejskiego Funduszu Rozwoju Regionalnego w nowych RPO?

■ Dwufunduszowość programów regionalnych zwiększa komplementarność i efektywność podejmowanych działań, następuje także ściślejsze powiązanie projektów infrastrukturalnych i tak zwanych „miękkich”. Z jednej strony, jest to wielkie wyzwanie, zarówno dla instytucji zarządzających RPO, jak i przyszłych beneficjentów. Z drugiej, ogromna szansa na stworzenie spójnych i uzupełniających się działań. Rozwiązanie takie z powodzeniem stosują inne kraje członkowskie Unii Europejskiej. Tak samo będzie w Polsce.

■ Na jakim etapie znajduje się realizacja ogólnopolskich programów operacyjnych?

■ Proces zatwierdzania programów krajowych przez Komisję Europejską został zakończony w lutym 2015 roku. Do końca pierwszego półrocza bieżącego roku ukonstytuowały się ich komitety monitorujące, które sukcesywnie przyjmują kryteria wyboru projektów tak, by jak najszybciej publikować informacje o naborach. W programach krajowych ogłoszono już 75 konkursów. Przeprowadzono 32 naborów wniosków. Nabór trwa w 22 konkursach. Zaawansowany postęp, jeśli chodzi o tryb pozakonkursowy odnotowuje Program Wiedza Edukacja Rozwój, w którym podpisano już ponad 300 umów na kwotę przekraczającą 1 mld zł, w tym w ramach Inicjatywy na rzecz zatrudnienia ludzi młodych – 189 umów o wartości 608,8 mln zł.

■ Jak przez pryzmat funkcjonowania koordynowanej przez Ministerstwo Infrastruktury i Rozwoju sieci Punktów Informacyjnych Funduszy Europejskich ocenia Pan zainteresowanie wsparciem z Funduszy Europejskich w obecnej perspektywie? O co najczęściej pytają klienci?

■ Polacy chcą korzystać z szansy, jaką stwarzają Fundusze Europejskie, o czym świadczy niezmiennie wysokie zainteresowanie usługami oferowanymi przez PIFE. W tym roku jest ono jeszcze wyższe, co widać po liczbie osób odwiedzających punkty oraz liczbie udzielonych konsultacji telefonicznych i mailowych. W całej Polsce jest aż 77 punktów PIFE. Klienci najczęściej chcą wiedzieć, czy ich pomysł ma szansę na unijną dotację i jak ją uzyskać. Często

interesują ich fundusze na zakładanie i rozwój firmy. Liczną grupę osób stanowią przedstawiciele spółdzielni i wspólnot mieszkaniowych z pytaniami o wsparcie w tym zakresie. Nie mniej jest zainteresowanych dofinansowaniem do specjalistycznych szkoleń lub ofertą bezpłatnych kursów, a także dofinansowaniem staży i stypendiów dla uczniów oraz studentów. Mamy także częste pytania o środki na infrastrukturę szkół.

■ **Aby usprawnić proces wdrażania Funduszy Europejskich 2014-2020 uruchomiona została nowa wersja Krajowego Systemu Informatycznego. Czy nowy system się sprawdza? Jakie są jego największe zalety?**

■ Centralny system teleinformatyczny już działa. Wykorzystują go zarówno beneficjenci, jak i instytucje zaangażowane w rozliczanie projektów. Dzięki niemu, komunikacja związana z rozliczeniem projektu (w szczególności przygotowanie i przekazywanie wniosków o płatność) między beneficjentem a instytucją udzielającą wsparcia odbywa się wyłącznie drogą elektroniczną, co znacznie ułatwia współpracę.

■ **Czy ujednoczenie serwisów internetowych wszystkich portali poświęconych Funduszom Europejskim przyniosło pożądane efekty?**

■ Ujednoczanie stron internetowych zaproponowane instytucjom wdrażającym fundusze UE, jest odpowiedzią na potrzeby internautów w zakresie dostępu do informacji o unijnych środkach. Najważniejsze materiały, takie jak na przykład ogłoszenia o naborach wniosków, poradniki o tym, jak korzystać z dotacji, czy jak realizować projekty, umieszczono w najbardziej widocznych miejscach serwisów. Są one także prezentowane w jednolity sposób, a główny Portal Funduszy Europejskich gromadzi ogłoszenia o wszystkich naborach wniosków z całej Polski, co odpowiada zarówno na potrzeby zaawansowanych użytkowników, jak i osób stawiających pierwsze kroki w świecie dotacji UE. Tworzenie stron to proces ciągły, dlatego też prowadzimy kolejne badanie z udziałem użytkowników, którego celem jest ocena przyjętych rozwiązań. Wyniki pozwolą nam jeszcze lepiej dopasować zawartość stron do potrzeb Internautów.

■ **Nowością obecnego okresu programowania jest stały monitoring postępów w realizacji wskaźników i ich uwzględnienie w corocznych sprawozdaniach dla Komisji Europejskiej. Proszę wyjaśnić, z czego wynika ta nowość? I z jakimi konsekwencjami może się wiązać nieosiągnięcie zakładanych wskaźników?**

■ Stały monitoring wskaźników postępu rzeczowego nie jest nowym rozwiązaniem. Był prowadzony zarówno w ramach NPR 2004-2006, jak i NSRO 2007-2013. W nowym okresie programowania zdecydowano jednak, że efekty wdrażania projektów dofinansowanych z funduszy powinny być bardziej widoczne, co podkreśla także Komisja Europejska. Podejście to znalazło swoje odzwierciedlenie między innymi w przepisach krajowych na lata 2014-2020 (w tzw. ustawie wdrożeniowej), na podstawie których opracowaliśmy tak zwaną Wspólną Listę Wskaźników Kluczowych, obowiązkowo i jednolicie stosowaną w programach 2014-2020.



FOT. Archiwum MTR

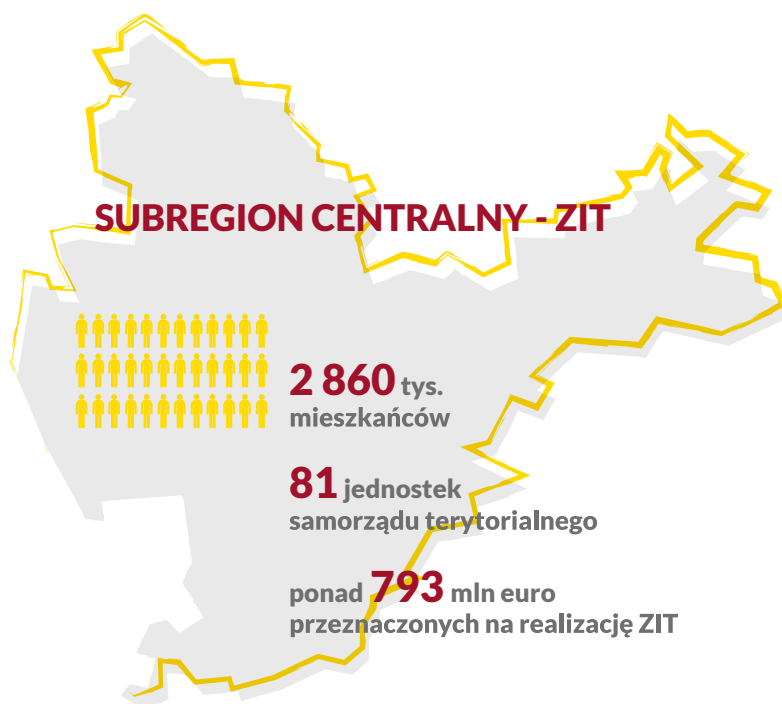
■ **Na zakończenie rozmowy wróćmy jeszcze na chwilę do perspektywy finansowej 2007-2013. Do końca bieżącego roku powinny zostać poniesione ostatnie wydatki związane z wdrażaniem poszczególnych programów. Podpisane umowy wyczerpały niemal 100 procent środków RPO 2007-2013. Czy możemy mówić o sukcesie w zakresie wydatkowania unijnych dotacji?**

■ Liczby mówią same za siebie. Zakontraktowaliśmy już wszystkie fundusze na lata 2007-2013, stosując nawet mechanizm nadkontraktacji (obecnie wartość podpisanych umów w odniesieniu do dostępnej puli przekracza 102 procent) w celu pełnego wykorzystania pieniędzy. Wyższa kontraktacja pozwala nam zagospodarować środki generowane na przykład z oszczędności na realizowanych projektach czy wynikające ze zmian kursowych. Mijająca perspektywa pozwoliła zrealizować wiele przedsięwzięć dotyczących transportu. Wzmacniamy infrastrukturę naukowo-badawczą i wspieramy przedsiębiorczość. Unijne fundusze przeznaczono na aktywizację zawodową bezrobotnych, kobiet i osób po 50. roku życia. To także nowe żłobki i przedszkola, domy kultury czy teatry, wielostopniowe wsparcie dla systemu edukacji, dostęp do szerokopasmowego Internetu. To ponad 110 tysięcy różnego rodzaju inwestycji, które przekładają się na lepszą jakość życia i wzmocnienie konkurencyjności naszej gospodarki.

**Polacy chcą korzystać z szansy,
jaką stwarzają
Fundusze Europejskie.**

pytania zadawał:
Łukasz Karkoszka

Związek Gmin i Powiatów Subregionu Centralnego Województwa Śląskiego jest największym subregionem, w którym realizowane będą Zintegrowane Inwestycje Terytorialne. Do 2020 roku zostaną tutaj wydane ponad 793 mln euro. To największa kwota, jaka przeznaczona zostanie na realizację ZIT-ów w Polsce.



W partnerstwie jest siła

– Zrzeszamy aż **81 jednostek** samorządu terytorialnego. Zróżnicowanie tak dużego obszaru pod względem powierzchni, demografii i pełnionych funkcji było sporym wyzwaniem, kiedy w 2013 roku rozpoczynaliśmy prace nad wdrażaniem ZIT. Zaangażowanie samorządów pozwoliło nam jednak wypracować ścieżkę współpracy. W ramach Związku robocze decyzje podejmuje piętnastoosobowy Zarząd, natomiast decyzje o charakterze strategicznym zatwierdza Walne Zebranie Członków. W ten sposób tworzy się sieć, która sprzyja wymianie informacji oraz budowaniu bazy potrzeb subregionu – mówi **Mariusz Śpiewok, Dyrektor Biura Związku Gmin i Powiatów Subregionu Centralnego Województwa Śląskiego.**

Strategia ZIT Subregionu Centralnego, jako pierwsza w kraju, została pozytywnie zaopiniowana w sierpniu br. przez Ministerstwo Infrastruktury i Rozwoju w zakresie zgodności z Umową Partnerstwa oraz możliwości finansowania projektów z Programu Operacyjnego Infrastruktura i Środowisko 2014-2020.

– Dokument koncentruje się na realizacji dwóch celów strategicznych. Pierwszy to rozwój kapitału ludzkiego. Chodzi o zapewnienie zintegrowanego podejścia do rozwoju stref biznesowych, w powiązaniu z kształceniem zawodowym oraz ustawicznym, a także adaptacyjnością MŚP i zwiększaniem zatrudnienia. Strategia kładzie także nacisk na zmniejszanie dystansu rozwojowego zaniedbanych centrów oraz dzielnic miast, których mieszkańcy zagrożeni są wykluczeniem społecznym. Dążyć będziemy również do zwiększania atrakcyjności i nadawania nowych funkcji istniejącym obiektom i przestrzeniom ważnym z perspektywy rozwoju lokalnego, w tym stanowiącym dziedzictwo poprzemysłowe lub przyrodnicze subregionu – wyjaśnia Mariusz Śpiewok. – Drugi strategiczny cel to tworzenie zdrowego środowiska życia dzięki zmniejszonej antropopresji. Chodzi o wprowadzanie w regionie zintegrowanego, niskoemisyjnego transportu publicznego. W strategii znalazły się też zapisy dotyczące zmniejszania nakładów energetycznych w nieruchomościach wraz ze zmniejszeniem niskiej emisji, a także

zagospodarowanie odpadów komunalnych oraz racjonalizacja gospodarki wodno-ściekowej – dodaje.

Zgodnie z wytycznymi strategii, na dofinansowanie liczyć będą mogły przede wszystkim projekty związane ze zwiększaniem potencjału inwestycyjnego na terenach typu brownfield, udziałem energii pochodzącej z odnawialnych źródeł energii, atrakcyjności transportu publicznego czy ilości unieszkodliwionych odpadów i ochrony zasobów naturalnych. Dotacje wspomogą też projekty dotyczące poprawy dostępu do usług społecznych oraz aktywizacji społeczno-gospodarczej na obszarach rewitalizowanych, zwiększenia dostępu do wychowania przedszkolnego i kształcenia zawodowego.

Przedstawiciele Związku Subregionu Centralnego – Instytucji Pośredniczącej w systemie wdrażania RPO WSL 2014-2020, współpracują na bieżąco z Urzędem Marszałkowskim Województwa Śląskiego przy tworzeniu harmonogramu konkursów dla poszczególnych działań. Do ich zadań należy również prowadzenie oceny zgodności projektów ze strategią i monitorowanie postępu realizacji poszczególnych przedsięwzięć.

– Mamy nadzieję, że realizując ZIT, poprawimy sytuację subregionu i zmniejszymy przeszkody stojące na drodze do metropolitalnego rozwoju. Na terenie Metropolii Górnośląskiej i jej obszaru funkcjonalnego wdrażane będą więc elementy procesów redevelopment i reurbanizacji, co pozwoli jeszcze bardziej unowocześnić nasz subregion – podsumowuje Mariusz Śpiewok.

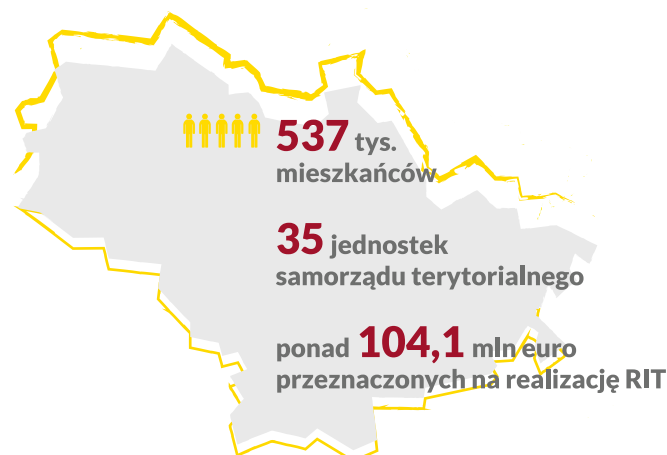
Kontakt:

Związek Gmin i Powiatów
Subregionu Centralnego Województwa Śląskiego
ul. Bojkowska 37, budynek nr 3, pok. 102
Gliwice
tel. 32 461 22 50

biuro@subregioncentralny.pl
www.subregioncentralny.pl

Subregion północny województwa śląskiego to prężnie rozwijający się obszar, w którym nie brakuje spektakularnych inwestycji infrastrukturalnych. Aby przyspieszyć jego rozwój i wzmocnić konkurencyjność, w obecnej perspektywie finansowej realizowane będą tutaj Regionalne Inwestycje Terytorialne. Na ich wdrażanie przeznaczono ponad 104 mln euro.

SUBREGION PÓŁNOCNY - RIT



Fundusze na usługach subregionu

– W 2015 roku zostało zawarte porozumienie wójtów i burmistrzów subregionu, które formalnie powierzyło prezydentowi Częstochowy funkcję lidera. W związku z tym w Urzędzie Miejskim wydzielona została wyspecjalizowana komórka organizacyjna, której pracownicy będą brali udział w ocenie projektów na etapie ich zgodności ze Strategią Subregionu – mówi **Piotr Grzybowski, naczelnik Wydziału Funduszy Europejskich i Rozwoju Miasta Urzędu Miasta Częstochowy**.

Prace nad wdrażaniem RIT ruszą pełną parą po akceptacji strategii, którą aktualnie ocenia Ministerstwo Infrastruktury i Rozwoju.

– Zgodnie z zapisami zawartymi w dokumencie, instrument będzie wdrażany na terenie **31 gmin** z trzech powiatów i w Częstochowie – mówi Piotr Grzybowski. – Zdefiniowano w nim dwa cele strategiczne. Pierwszy dotyczy poprawy poziomu i jakości życia mieszkańców, drugi – wzmocnienia zrównoważonego rozwoju subregionu poprzez efektywne wykorzystanie zasobów.

Wydatkowanie środków dostępnych w ramach RIT skoncentrowane będzie wokół czterech priorytetowych obszarów wsparcia. Jeden z nich dotyczy dostosowania usług edukacyjnych do potrzeb nowej gospodarki. W związku z tym zostaną podjęte działania zmierzające m.in. do poprawy kompetencji i kwalifikacji kadr pracowniczych przedsiębiorstw sektora MŚP zgodnie z ich potrzebami, wzrostu zatrudnienia wśród absolwentów szkół i placówek kształcenia zawodowego, zwiększenia kompetencji uczniów szkół kształcących zawodowo oraz rozwoju przedsiębiorczości i samozatrudnienia. Kolejny obszar wsparcia to kompleksowe działania rewitalizacyjne, rozwój usług edukacyjnych nakierowanych na wzmocnienie kapitału ludzkiego subregionu oraz poprawa jakości usług zdrowotnych i opiekuńczych – ze szczególnym uwzględnieniem usług kierowanych do rodzin z małymi dziećmi i do osób starszych. W ramach RIT podejmowane będą również działania związane z gospodarką niskoemisyjną w zakresie zwiększenia efektywności budynków

poprzez ich termomodernizacje oraz zwiększanie poziomu uciepłownienia aglomeracji, energooszczędnego transportu i rozwoju odnawialnych źródeł energii. Nacisk położony zostanie także na wzmacnianie funkcji Częstochowy jako regionalnego centrum usług społecznych, gospodarczych, turystycznych, kulturalnych i edukacyjnych, co wiąże się z rozwojem połączeń transportowych w subregionie.

– Zrealizowanie zadań zapisanych w strategii powinno zapoczątkować poprawę sytuacji w kluczowych dla subregionu obszarach. Liczymy na wzrost atrakcyjności transportu publicznego i znaczną poprawę jakości powietrza dzięki ograniczeniu źródeł niskiej emisji. Ponieważ peryferia subregionu północnego tworzą dwa obszary wiejskie o niskim poziomie dostępu mieszkańców do dóbr i usług warunkujących możliwości rozwojowe, liczymy również na dalszą rozbudowę sieci wodno-kanalizacyjnych i poprawę dostępu do usług społecznych na obszarach, które poddane zostaną procesom rewitalizacyjnym. Podejmowane interwencje przyczynić się mają również do przywrócenia funkcji kulturalno-usługowych centrów mniejszych miast. Zwiększy się także dostęp do usług społecznych i poprawi jakość kształcenia zawodowego i technicznego, co jest ważne z punktu widzenia lokalnego rynku pracy – podsumowuje Piotr Grzybowski.

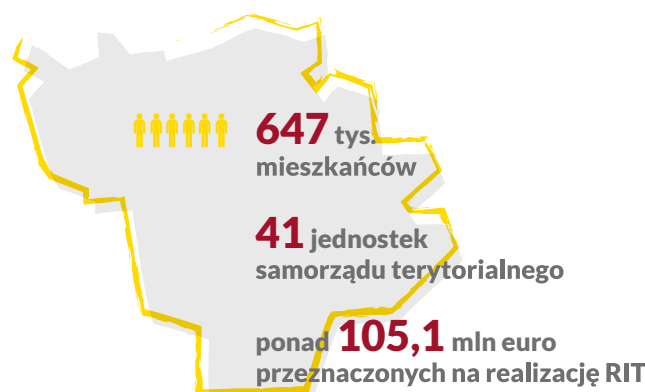
Kontakt:

Wydział Funduszy Europejskich i Rozwoju Miasta
UM Częstochowa
Referat Obsługi Projektów Regionalnych
Inwestycji Terytorialnych:
ul. Waszyngtona 5
Częstochowa
tel. 34 370 72 78

sekretariatrit@czestochowa.um.gov.pl

Subregion południowy województwa śląskiego to nie tylko zróżnicowane dziedzictwo kulturowe i przyrodnicze wynikające z położenia w obszarze Beskidu Małego, Śląskiego i Żywieckiego oraz na trójstyku granic Polski, Czech i Słowacji, ale też miejsce rozwoju wielu dziedzin nowoczesnej gospodarki.

SUBREGION POŁUDNIOWY - RIT



Dla mieszkańców i środowiska

Wydzielenie subregionu południowego jako jednego z obszarów funkcjonalnych województwa śląskiego nastąpiło w 2000 roku i wynikało z analiz problemów i potencjałów rozwojowych tego terytorium. Subregion jest obszarem zorganizowanym wokół aglomeracji bielskiej, która z pozostałymi dużymi miastami: Cieszynem, Czechowicami-Dziedzicami, Żywcem, Skoczowem, Ustroniem, Szczyrkiem i Wisłą, powiązana jest międzyregionalną i regionalną siecią transportową.

Aby zapewnić wzrost spójności społecznej, gospodarczej, infrastrukturalnej oraz środowiskowej tego obszaru, **41 lokalnych samorządów** współpracować będzie przy wdrażaniu Regionalnych Inwestycji Terytorialnych Subregionu Południowego. Kwota przeznaczona na te inwestycje to ponad **105 mln euro**. Podstawę współpracy stanowi Strategia Regionalnych Inwestycji Terytorialnych Subregionu Południowego. Pracując nad strategią, przeprowadzono wnikliwą diagnozę sytuacji gospodarczej, środowiskowej, klimatycznej, demograficznej i społecznej subregionu. Na jej podstawie określono obszary problemowe, w obrębie których należy przeprowadzić kompleksową interwencję w taki sposób, aby wykorzystując potencjał i niwelując zagrożenia, zapewnić zrównoważony rozwój obszaru.

Zdefiniowanie obszarów problemowych pozwoliło na wyznaczenie trzech celów Strategii RIT. Pierwszy cel mówi o konieczności poprawy infrastruktury ochrony środowiska. Osiągnięcie tego celu zostanie zapewnione przez inwestycje w zakresie efektywności energetycznej i OZE, zakup niskoemisyjnego taboru czy racjonalną gospodarkę wodno-ściekową. Drugi cel zakłada zwiększenie potencjału edukacji przedszkolnej oraz dostosowanie umiejętności i kompetencji mieszkańców subregionu do potrzeb rynku pracy. Będzie on osiągnięty poprzez inwestycje w infrastrukturę wychowania przedszkolnego i infrastrukturę kształcenia zawodowego, a także przez projekty ukierunkowane na wzrost kompetencji uczniów szkół kształcących w zawodach oraz dodatkową ofertę kształcenia dla dzieci przedszkolnych, a także dla ich nauczycieli. Trzeci cel to zapewnienie spójności społecznej poprzez rewitalizację terytorialną, gospodarczą i społeczną terytoriów zmarginalizowanych. Realizacja tego celu nastąpi poprzez polepszenie dostępu do szeroko pojętych usług społecznych.

– Zamierzamy więc realizować inwestycje obejmujące: efek-

tywność energetyczną, ochronę środowiska, rewitalizację, infrastrukturę przedszkolną i szkolnictwa zawodowego oraz transport – wyjaśnia **dr Izabela Kania**, naczelnik biura Funduszy Europejskich Urzędu Miejskiego Bielska-Białej. – Zaakceptowana przez Zgromadzenie Ogólne RIT Strategia Regionalnych Inwestycji Terytorialnych Subregionu Południowego Województwa Śląskiego, aktualnie jest opiniowana przez Ministerstwo Infrastruktury i Rozwoju pod kątem zgodności z Umową Partnerstwa oraz przez Instytucję Zarządzającą Regionalnym Programem Operacyjnym Województwa Śląskiego pod kątem zgodności z Programem – dodaje.

Nad sprawną realizacją zapisów zawartych w Strategii czuwać będą pracownicy Urzędu Miejskiego Bielska-Białej – miasta pełniące rolę Instytucji Pośredniczącej dla RIT Subregionu Południowego.

– Na etapie składania wniosków uczestniczyć będziemy w ocenie i wyborze najlepszych przedsięwzięć do dofinansowania. Naszym zadaniem będzie też monitorowanie realizacji projektów zgodnie z celami zapisanymi w Strategii, a także świadczenie usług informacyjno-promocyjnych dla beneficjentów – mówi Izabela Kania. – Jestem przekonana, że realizacja RIT przyniesie pożądane efekty zapewniające redukcję lub likwidację problemów, z jakimi boryka się subregion południowy. Liczymy, że poprawie ulegnie stan środowiska naturalnego, nastąpi zwiększenie potencjału i dostępności edukacji przedszkolnej, a mieszkańcy zyskają nowe kwalifikacje zawodowe dopasowane do potrzeb rynku pracy. Wyzwaniem będzie też zwiększenie stopnia spójności społecznej, gospodarczej i terytorialnej na obszarach zdegradowanych. Liczymy, że procesy rewitalizacyjne przebiegać będą sprawnie – podsumowuje.

Kontakt:

Sekretariat RIT SPd WSL
 Biuro Funduszy Europejskich Urzędu Miejskiego
 pl. Ratuszowy 1
 Bielsko-Biała
 tel. 33 49 71 464

www.um.bielsko.pl – zakładka RIT

Ponad 105,4 mln euro otrzyma Subregion Zachodni na realizację Regionalnych Inwestycji Terytorialnych w ramach Regionalnego Programu Operacyjnego Województwa Śląskiego na lata 2014-2020. To szansa na zniwelowanie problemów społeczno-gospodarczych, z którymi od lat borykają się gminy wchodzące w skład tego obszaru.

SUBREGION ZACHODNI - RIT



ponad **105,4** mln euro przeznaczonych na realizację RIT

Lokalne inwestycje szansą na rozwój

– Nasz subregion położony jest w południowo-zachodniej części województwa śląskiego i choć jest najmniejszy spośród wszystkich RIT-ów województwa, to natężenie problemów związanych z restrukturyzowanym przemysłem wydobywczym, rewitalizacją zdegradowanych terenów, niską emisją czy trudnościami w obszarze polityki społecznej jest podobne do tych, jakie obserwujemy w innych subregionach. Stoją więc przed nami także podobne wyzwania – wyjaśnia **Adam Wawoczny, dyrektor Związku Gmin i Powiatów Subregionu Zachodniego Województwa Śląskiego z siedzibą w Rybniku.**

Unijne środki dostępne w ramach RIT mają przyczynić się do zniwelowania występujących na tym obszarze problemów. W tym celu opracowana została strategia Subregionu Zachodniego, w której zawarto najważniejsze cele i wyzwania na najbliższe lata.

– Dokument został zatwierdzony przez Nadzwyczajne Zgromadzenie Ogólne Związku 11 maja 2015 roku. Obecnie trwają konsultacje robocze z Ministerstwem Infrastruktury i Rozwoju co do treści i kształtu strategii – wyjaśnia Adam Wawoczny.

Do najważniejszych celów zapisanych w strategii zaliczyć należy zwiększenie poziomu przedsiębiorczości poprzez uzbrajanie, a następnie promocję terenów inwestycyjnych, zmniejszenie poziomu emisji CO₂ i PM10 poprzez wykorzystanie odnawialnych źródeł energii, zmniejszanie energochłonności budynków, wdrażanie inteligentnych rozwiązań transportowych, wymianę taboru autobusowego na niskoemisyjny oraz oświetlenia ulicznego, a także budowę punktów przesiadkowych. W dokumencie znalazły się także zapisy mówiące o dalszym zwiększaniu poziomu skanalizowania subregionu oraz zmniejszaniu ilości odpadów azbestowych występujących na tym obszarze. Do-

datkowo podjęte zostaną działania na rzecz podniesienia atrakcyjności i poziomu kształcenia zawodowego oraz atrakcyjności i dostępności edukacji przedszkolnej. Strategia koncentruje się także na poprawie poziomu zatrudnienia, zwiększeniu dostępności usług społecznych oraz szeroko pojętej rewitalizacji. Na realizację RIT w Subregionie Zachodnim przeznaczonych zostanie ponad 92 mln euro ze środków Europejskiego Funduszu Rozwoju Regionalnego i 12 mln euro z Europejskiego Funduszu Społecznego. Wkład własny na projekty ma wynieść 15%, czyli ok. 18 mln euro.

– Aby wdrażanie RIT przebiegało sprawnie, do realizacji nowych zadań skierowani zostali pracownicy, którzy w zasadzie od samego początku biorą czynny udział w programowaniu perspektywy 2014-2020 w województwie śląskim. Posiadają również doświadczenie w zakresie wdrażania Programu Rozwoju Subregionu Zachodniego w okresie programowania 2007-2013. Dlatego nie mamy obaw związanych z prawidłową realizacją projektów – wyjaśnia Adam Wawoczny.

Kontakt:

Związek Gmin i Powiatów Subregionu Zachodniego
Województwa Śląskiego z siedzibą w Rybniku
ul. J. i F. Białych
Rybnik
tel. 32 422 24 46, 32 720 58 70

e-mail: biuro@subregion.pl
www.subregion.pl



Wsparcie na miarę potrzeb i możliwości

Obszary Strategicznej Interwencji (OSI) to zupełnie nowe podejście do realizacji polityki spójności w okresie 2014-2020. W województwie śląskim z tego rodzaju wsparcia skorzystają Bytom i Radzionków. Dlaczego właśnie te miasta otrzymają dodatkową pomoc? I jakie znaczenie będzie to miało dla rozwoju regionu?

Innowacyjne podejście

Zgodnie z zapisami przyjętej w lipcu 2010 roku Krajowej Strategii Rozwoju Regionalnego, głównym narzędziem rozwoju regionów w okresie do 2020 będzie Kontrakt Terytorialny.

Dokument precyzuje priorytety rozwojowe oraz definiuje Obszary Strategicznej Interwencji, na które w nowej perspektywie finansowej przeznaczone będą dodatkowe środki pomocy.

– OSI to innowacyjne podejście do planowania rozwoju społeczno-gospodarczego w naszym kraju. Obejmuje wyodrębnione geograficznie obszary, które wymagają szczególnego wsparcia. Są to przede wszystkim tereny degradacji społecznej, gospodarczej, przestrzennej i środowiskowej. Większość tych terenów stanowi potencjalne miejsce lokalizacji inwestycji, nie jest to jednak możliwe bez rewitalizacji, która wymaga dużych nakładów finansowych – wyjaśnia **Tomasz Rak** z Wydziału Europejskiego Funduszu Rozwoju Regionalnego w Urzędzie Marszałkowskim w Katowicach.

Głównym założeniem wprowadzenia koncepcji OSI było przeświadczenie, że zrównoważony rozwój jest możliwy jedynie przy uwzględnieniu specyfiki konkretnego obszaru, który wymaga wsparcia. Co to oznacza? W uproszczeniu, że podczas opracowywania działań rozwojowych szczególna uwaga powinna być skierowana na efektywne wykorzystanie możliwości i potencjału, ale też ograniczenia danego obszaru i jego mieszkańców.

– Prowadzona w Polsce w ostatnich latach polityka regionalna ukierunkowana była przede wszystkim na realizację celów wspól-

notowych. Były one nakreślone w sposób ogólny. Działania podejmowane w nowym okresie programowania mają się skupić na integracji oraz wielopoziomym systemie zarządzania – mówi **Tomasz Rak**. W Krajowej Strategii Rozwoju Regionalnego wskazano pięć głównych kategorii OSI: Polska Wschodnia, obszary przygraniczne, obszary, w szczególności wiejskie, o najniższym poziomie dostępu mieszkańców do dóbr i usług warunkujących możliwości rozwojowe, miasta wojewódzkie oraz miasta i ich dzielnice wymagające rewitalizacji.

Szansa dla Bytomia

Miastem o największym natężeniu problemów w województwie śląskim jest Bytom. Trudna sytuacja jego mieszkańców została uwzględniona w Regionalnym Programie Operacyjnym Województwa Śląskiego na lata 2014-2020, w którym zaznaczono, że Bytom najbardziej ucierpiał w województwie śląskim w wyniku przemian społeczno-gospodarczych ostatniego ćwierćwiecza. Wskutek eksploatacji górniczej i procesów likwidacyjnych w przemyśle wydobywczym i hutniczym, doszło tu do dewastacji obiektów oraz zanieczyszczenia środowiska. To jednak nie wszystko. Oprócz wysokiego bezrobocia, postępuje tu także wyludnienie. Zaledwie kilka lat temu miasto liczyło 226 tys. mieszkańców – obecnie liczba ta nie przekracza 175 tys.

Ze 100 mln euro w ramach OSI przeznaczonych dla Bytomia, **55 procent** będzie pochodziło ze środków **Europejskiego Fundu-**

szu Rozwoju Regionalnego, finansującego tzw. projekty twarde, inwestycyjne. W bytomskim OSI będą to mogły być przedsięwzięcia mieszczące się w kategoriach: termomodernizacji budynków infrastruktury publicznej (pula 7,5 mln euro), dziedzictwa naturalnego i kulturowego (5 mln euro), ochrony różnorodności biologicznej (ok. 0,6 mln euro), infrastruktury społecznej (10,9 mln euro) oraz rewitalizacji obszarów zdegradowanych (prawie 31 mln euro). Pieniądze te będą przyznawane w trybie pozakonkursowym.

– Dla każdego projektu zostanie przygotowany wniosek o dofinansowanie wraz ze wszystkimi załącznikami, jak w trybie konkursowym. Wnioski składane będą w Urzędzie Marszałkowskim Województwa Śląskiego w Katowicach, gdzie zostaną poddane ocenie formalnej i merytoryczno-technicznej. Uchwałę o wyborze projektów do dofinansowania podejmie Zarząd Województwa Śląskiego – wyjaśnia Tomasz Rak.

Oczywiście bytomscy samorządowcy, tak jak w innych śląskich miastach, mogą się także starać o dofinansowanie innych projektów w ramach innych osi priorytetowych Regionalnego Programu Operacyjnego.

Kompleksowa rewitalizacja

Jednym z głównych celów, na który mają być przeznaczone środki przypisane bytomskiemu Obszarowi Strategicznej Interwencji, jest kompleksowa rewitalizacja śródmieścia. Zgodnie z założeniami RPO, projekty obejmą zarówno działania inwestycyjne, jak i społeczne.

– Wybór projektów poprzedzony był wielomiesięcznymi konsultacjami między innymi z przedstawicielami Ministerstwa Rozwoju i Infrastruktury i Urzędu Marszałkowskiego w Katowicach. Zaprośiliśmy do współpracy także przedstawicieli jednostek samorządu terytorialnego, przedsiębiorców oraz organizacje pozarządowe – mówi **Damian Bartyla, prezydent Bytomia**.

Przedsięwzięcia rewitalizacyjne skoncentrują się przede wszystkim na dzielnicach dotkniętych restrukturyzacją przemysłu ciężkiego. Poza Śródmieściem będą to Szombierki, Bobrek-Karb, Łagiewniki, Rozbark i Miechowice.

Największy ze zgłoszonych projektów to oszacowana na ponad 79,1 mln zł „Rewitalizacja nieruchomości w Śródmieściu Bytomia wraz z utworzeniem nowych przestrzeni publicznych”. Przedsięwzięcie będzie polegało na kompleksowej przebudowie istniejących budynków, obejmującej remont elewacji, dachów, stropów, klatek schodowych i instalacji. Ponadto planuje się przygotowanie lokali położonych na parterach budynków do prowadzenia działalności oświatowej, rekreacyjnej oraz opiekuńczej (niewielkie oddziały opieki przedszkolnej, kluby seniora, świetlice osiedlowe, szkoły językowe). W ramach niniejszego projektu przewidziano także adaptację wybranych kamienic m.in. na siedzibę i działalność Centrum Usług Społecznych, Punktu Aktywności Lokalnej w Śródmieściu. „Rewitalizacja podwórek i najbliższego otoczenia budynków mieszkalnych w Śródmieściu” ma kosztować 10 mln zł. Ponad 22,2 mln zł ma być wydane na kolejny etap rewitalizacji terenów po kopalni Rozbark, zakładający m.in. utworzenie ośrodka rozwoju aktywności społecznej.

Z pieniędzy w ramach Obszaru Strategicznej Interwencji skorzystają również cztery kościoły: kościół św. Jacka, Wzgórze św. Małgorzaty, kościół św. Krzyża oraz kościół pw. Bożego Ciała. Damian Bartyla przekonuje, że ten wybór łatwo uzasadnić. Kościoły to miejsca nie tylko kultu religijnego, ale również spotkań lokalnych społeczności. Parafie pełnią także funkcje kulturalne i społeczne. Dobrym przykładem jest kościół św. Jacka, który, pozyskując dotację unijną, stworzył Centrum Gorczyckiego, gdzie dziś spotykają się m.in. artyści,

podopieczni świetlic środowiskowych, organizacje pozarządowe. – Kościoły są w Bytomiu cennymi zabytkami, a o dziedzictwo narodowe musimy dbać. Składają się one również na naszą lokalną tożsamość – zauważa Damian Bartyla.

Kolonia Hugona

Dzięki środkom unijnym szansę na lepsze życie mają również mieszkańcy górniczego osiedla przy ulicy Kuźaja w Radzionkowie. W ramach OSI miasto otrzyma 5 mln euro na rewitalizację tak zwanej Kolonii Hugona, którą tworzy siedem tradycyjnych śląskich familoków z zaniedbanymi podwórkami.

– Zależy nam na ożywieniu tego miejsca i nadaniu mu nowego charakteru. Przygotowane projekty zakładają kompleksową modernizację familoków – wyjaśnia **Gabriel Tobor, burmistrz Radzionkowa**. Zagospodarowany zostanie także teren dookoła familoków. Powstanie m.in. droga dojazdowa do osiedla z ciągiem dla pieszych, parkingi dla samochodów czy plac zabaw. Na rewitalizowanym terenie utworzone zostanie również Centrum Inicjatyw Społecznych, które będzie realizować program na rzecz reintegracji i rehabilitacji społeczno-zawodowej osób wykluczonych społecznie. Organizowane będą tu szkolenia i kursy zawodowe oraz spotkania z doradcami zawodowymi i psychologami.

Jednak na rewitalizacji samego osiedla się nie skończy. Za 5 mln euro – zwiększone o 15 procent środków własnych – władze Radzionkowa chciałyby też zwiększyć atrakcyjność położonych po sąsiedzku plant. Dziś działa tam skatepark, znajdują się też alejki i ławki.

– Teren idealnie nadaje się na miejsce rekreacji i wypoczynku. Kilka lat temu powstało tu miasteczko rowerowe dla dzieci, w którym najmłodsi uczą się jazdy i przepisów ruchu drogowego – mówi Gabriel Tobor, burmistrz Radzionkowa.

Człowiek też się liczy!

Projekty, które zostały wybrane w ramach bytomskiego i radzionkowskiego OSI, nie wiążą się wyłącznie z odnową budynków. Kompleksowa rewitalizacja w nowym rozdaniu środków unijnych skoncentrowana jest mocno na walce z bezrobociem i wykluczeniem społecznym. **45 procent puli na OSI pochodzącej będzie z Europejskiego Funduszu Społecznego** i przeznaczone zostanie na realizację tak zwanych projektów miękkich. Zapewnią one wsparcie w ramach tzw. osi priorytetowych RPO: regionalny rynek pracy, regionalne kadry gospodarki oparte na wiedzy, włączenie społeczne i wzmocnienie potencjału edukacyjnego.

Środki finansowe w ramach OSI przeznaczone będą przede wszystkim dla mieszkańców żyjących na granicy ubóstwa, wykluczonych społecznie, oddalonych od rynku pracy. Rewitalizacja fizyczna dotycząca przestrzeni miejskiej będzie jedynie wspierać procesy przemian społecznych na obszarach, gdzie koncentracja tych problemów jest największa. Jak wyjaśniają samorządowcy, koncentracja działań na obszarach kryzysowych, gdzie nagromadzenie problemów społecznych jest największe, zapewnić ma wzmocnienie ich efektu oddziaływania. Zarówno projekty społeczne, jak i inwestycyjne, muszą wynikać z lokalnego programu rewitalizacji.

Damian Bartyla tłumaczy, że projekty dotyczące rewitalizacji nieruchomości w Śródmieściu wraz z podwórkami będą przygotowywać w ścisłej współpracy z mieszkańcami i organizacjami pozarządowymi.

– Chcemy wspólnie z nimi wypracować przedsięwzięcia społeczne, których rezultaty zostaną uwzględnione podczas realizacji projektów inwestycyjnych – dodaje prezydent Bytomia.

Marek M. Magda

Nowa jakość

Fundusze Europejskie na lata 2014-2020 wprowadzają nowatorskie podejście do systemu finansowania szkoleń dla przedsiębiorców i innych osób zainteresowanych podnoszeniem swoich kwalifikacji. Zamiast dotychczasowego trybu, został uruchomiony system popytowy, w którym podmioty zainteresowane odbyciem szkolenia będą mogły samodzielnie zgłaszać zapotrzebowanie na usługi rozwojowe realizowane przez certyfikowane firmy i instytucje. Platformą służącą wymianie informacji będzie Rejestr Usług Rozwojowych. Za jego pośrednictwem usługodawcy będą udostępniać oferty wsparcia, a usługobiorcy – sygnalizować swoje potrzeby.

Wnioski z poprzedniej perspektywy

Europejski Fundusz Społeczny rozwinął rynek szkoleń w Polsce na niespotykaną dotąd skalę. Jak wynika z raportu „Założenia systemu wsparcia przedsiębiorstw i pracowników w perspektywie finansowej 2014-2020”, szkolenia były do tej pory jedną z najpopularniejszych form wsparcia wykorzystywanych w ramach EFS. Ze wsparcia do 2013 roku skorzystało ponad 310 tys. przedsiębiorstw i ponad 1,5 mln pracowników. Należy jednak zaznaczyć, że stosowany do tej pory system ujawnił także słabości działań w zakresie kształcenia ustawicznego. Autorzy raportu zwracają uwagę, że w projektach EFS dominowały szkolenia ogólne, realizowane w otwartej formule naboru. To w znacznej mierze ograniczało możliwość profilowania wsparcia pod kątem konkretnych potrzeb przedsiębiorstw. Odbiorcy wsparcia w dużym stopniu stawali się biernymi adresatami dostępnej już oferty szkoleniowej.

Piotr Kucharski, kierownik Zespołu ds. Promocji i Informacji w Wojewódzkim Urzędzie Pracy w Katowicach, zwraca uwagę, że dodatkowy wpływ na niską skuteczność podejmowanych działań miały przedłużające się procedury aplikacyjne. Trwający często kilka miesięcy proces oceny wniosków i zawierania umów o dofinansowanie projektu sprawiał, że problem zdiagnozowany w danym przedsiębiorstwie przestawał być aktualny w momencie podpisania umowy. Takie podejście zniechęcało przedsiębiorców i ich pracowników do udziału w szkoleniach.

Giełda usług

Rejestr Usług Rozwojowych to administrowana przez **Polską Agencję Rozwoju Przedsiębiorczości** internetowa baza zawierająca informacje o szkoleniach, doradztwie, studiach podyplomowych, mentoringu i coachingu. Głównym założeniem budowy RUR było umożliwienie przedsiębiorcom swobodnego wyboru instytucji szkoleniowej, w której będą podnosić swoje kwalifikacje. W rejestrze znajdą się usługi rozwojowe zarówno współfinansowane ze środków EFS, jak i usługi komercyjne. Rejestr Usług Rozwojowych jest zmodyfikowaną bazą ofert szkoleniowych znajdującą się na stronie www.inwestycjawkadry.pl, z której od lutego 2010 roku skorzystało około 7 mln użytkowników, a blisko 250 tys. osób za jej pośrednictwem zapisało się na szkolenia. Obecnie baza zawiera prawie 27 tys. aktualnych ofert szkoleniowych.

Instytucja szkoleniowa, wpisując się do systemu, musi spełnić konkretne kryteria wskazane w **Karcie Podmiotu**. Dokument opracowany przez Polską Agencję Rozwoju Przedsiębiorczości stanowi wykaz warunków koniecznych do spełniania oraz pełni funkcję wniosku o wpis do Rejestru Usług Rozwojowych.

– Taki „certyfikat” jest niezbędny, aby instytucja mogła realizować szkolenia i inne projekty rozwojowe dofinansowane ze środków Europejskiego Funduszu Społecznego. Cel jest jasny – chodzi o to, aby jakość szkoleń była jak najwyższa – wyjaśnia Piotr Kucharski. Dodaje, że prawdziwość informacji podawanych w tych kartach będą weryfikowali zewnętrzni audytorzy. Nowością, która znacząco wpłynie na jakość oferty, ma być obowiązkowy system oceny usługodawców. Umożliwi to wybierającym podejmowanie bardziej świadomych decyzji. Na podstawie otrzymanych punktów, przyznawanych przez podmioty korzystające z danej usługi, będą tworzone rankingi ofert rozwojowych i dostawców.

– RUR ma dać przedsiębiorcom sprawdzoną informację o wiarygodności, doświadczeniu i kompetencji oferentów usług rozwojowych. Dzięki temu w kolejnych latach środki na szeroko pojęte usługi rozwojowe mają być wykorzystywane zgodnie z oczekiwaniami klientów i na odpowiednim poziomie – podkreśla Piotr Kucharski.

Atrakcyjność oferowanego firmom rozwiązania ma podnieść system finansowania usług. Dotychczas przedsiębiorcy i pracownicy mogli wybierać z oferty dostępnej na rynku, która nie zawsze odpowiadała ich potrzebom. Zgodnie z nowymi zasadami, to przedsiębiorcy i pracownicy będą wskazywać potrzeby, na które system ma za zadanie odpowiedzieć. Ułatwieniem ma być bezpośrednie finansowanie usług. Wprowadzony zostanie system, w ramach którego przedsiębiorcy otrzymają częściowe pokrycie kosztów związanych z realizacją danej formy wsparcia. Warto podkreślić, że znajdujące się w RUR informacje na temat podmiotów oraz ich oferty usług rozwojowych stanowią rodzaj wizytówki instytucji świadczącej usługi. Podmioty znajdujące się w rejestrze powinny zatem na bieżąco dbać o aktualizację tych informacji.

Podmiotowy System Finansowania

Integralnym elementem nowego podejścia do finansowania działań rozwojowych przedsiębiorstw i pracowników będzie **Podmio-**



Rejestr Usług Rozwojowych jest zmodyfikowaną bazą ofert szkoleniowych znajdującą się na stronie www.inwestycjawkadry.pl

towy System Finansowania (PSF). Piotr Kucharski zaznacza, że dotyczy on wyłącznie sektora mikro-, małych i średnich przedsiębiorstw oraz osób fizycznych. Oznacza to, że duże firmy (zastrudniające ponad 250 osób i mające obroty przekraczające 50 milionów euro w ciągu roku) nie będą mogły korzystać z systemu. System nie jest także skierowany do organizacji pozarządowych, samorządów czy innych instytucji publicznych. Dla takich podmiotów wsparcie szkoleniowe będzie realizowane z innych źródeł finansowych Programu Operacyjnego Wiedza Edukacja Rozwój.

– Pracownicy takich instytucji mogą korzystać z systemu Rejestru Usług Rozwojowych jako osoby fizyczne. Kwota dofinansowania pojedynczej usługi rozwojowej dla jednej osoby będzie mogła wynosić do pięciu tysięcy złotych. Suma ta umożliwi sfinansowanie od 50% do 80% wartości takiej usługi – tłumaczy Piotr Kucharski.

W określonych przypadkach poziom dofinansowania będzie mógł być podniesiony. Samorząd województwa może zdecydować o takim zwiększeniu w odniesieniu do branż, sektorów, typów działalności, kategorii pracowników, których wsparcie jest szczególnie istotne z punktu widzenia celów polityki regionalnej, grup docelowych (osoby powyżej pięćdziesiątego roku życia, pracownicy o niskich kwalifikacjach, przedsiębiorstwa wysokiego wzrostu, przedsiębiorstwa, które uzyskały wcześniej dofinansowanie na analizę potrzeb rozwojowych w Programie Operacyjnym Wiedza Edukacja Rozwój). Każda usługa rozwojowa powinna być zrealizowana zgodnie z założeniami i zakończyć się wypełnieniem ankiety oceniającej usługi rozwojowe zgodnie z Systemem Oceny Usług Rozwojowych. Dopiero po spełnieniu takich warunków będzie możliwe poprawne rozliczenie usługi.

Na tym nie koniec

System popytowy w świadczeniu usług w obszarze przedsiębiorczości staje się coraz bardziej popularny. **Agnieszka Pogorzelska** z Centralnego Punktu Informacyjnego Funduszy Europejskich w artykule opublikowanym w biuletynie „Innowacje bez granic” (nr 1/2015), zauważa, że takie rozwiązanie ma być zastosowane także w odniesieniu do usług doradczych – usług instytucji otoczenia biznesu. W tym wypadku również przedsiębiorca będzie mógł uzyskać bon na zrealizowanie takiej usługi doradczej, jej wykonawcami zaś będą mogły być głównie instytucje otoczenia biznesu akredytowane przez Ministerstwo Gospodarki. Inne obszary wsparcia przedsiębiorstw, na przykład w kwestiach związanych z promocją gospodarczą, także będą zawierać elementy systemu popytowego. Dlaczego takie podejście jest rozwijane? Po pierwsze system pozwala na jak największe dopasowanie usługi do potrzeb przedsiębiorcy, a po drugie – gwarantuje nadzór nad jakością świadczonych usług. Pomaga również w sposób kontrolowany analizować, w jakim kierunku zmierza rozwój firm i na jakie usługi jest największy popyt. Pozwoli to w bardziej systematycznej formie wspierać przedsiębiorstwa.

Marek M. Magda

Kontakt:

Wojewódzki Urząd Pracy w Katowicach
ul. Kościuszki 30, Katowice
Punkt Kontaktowy EFS
czynny pon.-pt. godz. 7.30-15.30
tel. 32 757 33 11, 32 757 33 57
efs.wup-katowice.pl
efs@wup-katowice.pl

Rozwój przez innowacje

Jak wdrażać nowe technologie? Co w praktyce oznacza bycie innowacyjnym? Jak rozwiązania produkcyjne czy procesowe przekuć w sukces, by na nich zarabiać?

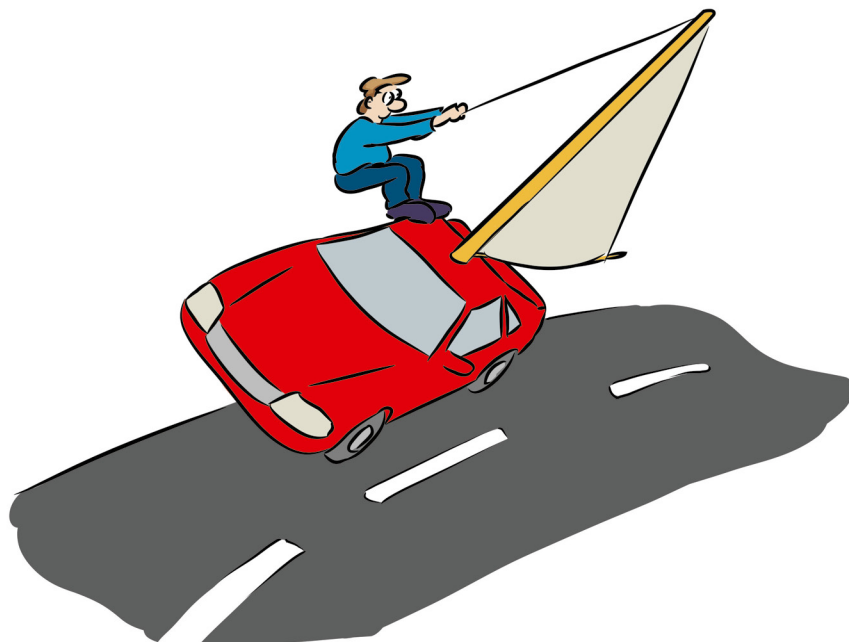
Okazuje się, że wiele firm sektora MŚP z powodzeniem realizuje nowoczesne i odważne technologiczne inwestycje, wyprzedzając konkurencję, w czym pomagają im także Fundusze Europejskie. Tylko w perspektywie finansowej 2007-2013 w ramach I Priorytetu Badania i rozwój technologiczny, innowacje i przedsiębiorczość RPO WSL zrealizowano blisko 1,6 tys. nowatorskich projektów. Zmiana wizerunku i nowe specjalizacje sprawiają, że Śląskie staje się atrakcyjne także dla kapitału zagranicznego – światowe koncerny otwierają swoje oddziały także w naszym regionie. Konkurencja i innowacyjność pozostaną kluczowymi słowami, którymi można opisać kierunek, jakim podążać będą śląscy przedsiębiorcy ubiegający się o wsparcie Unii Europejskiej aż do 2020 roku.

Od pomysłu do przemysłu

Rozwój innowacyjnych przedsięwzięć związany jest nie tylko z oczekiwaniami Unii Europejskiej wobec krajów realizujących politykę spójności, ale wynika również z kierunków wyznaczanych dla światowej gospodarki. Nowe technologie coraz częściej stają się kryterium określającym stopień rozwoju danego kraju. Wspieranie B+R stało się także priorytetem polskiej gospodarki na najbliższe lata.

Chcąc dziś być bowiem konkurencyjnym na rynku, należy inwestować w nowe technologie, innowacje oraz sektor badań stosowanych i prac rozwojowych potrzebnych do wytwarzania innowacji. Śląskie coraz lepiej odczytuje globalne kierunki rozwoju. Na naszych oczach dokonuje się transformacja regionu: od gospodarki opartej na przemyśle ciężkim do gospodarki wysokospecjalistycznych technologii.

Regionalna Strategia Innowacji Województwa Śląskiego na lata 2013-2020 wyznacza trzy obszary tzw. inteligentnych specjalizacji, w których szczególnie nacisk



położony jest na wdrażanie nowatorskich rozwiązań technologicznych. Są nimi: **energetyka, medycyna oraz technologie informacyjne i komunikacyjne**. Przedsięwzięcia realizowane w tych branżach będą dodatkowo premiiowane w ramach RPO WSL.

O środki na innowacyjne przedsięwzięcia mikro-, małe i średnie przedsiębiorstwa ubiegać się mogą w ramach Działania 3.2 Innowacje w MŚP RPO WSL 2014-2020. Unijne wsparcie zostanie przeznaczone m.in. na pozyskanie i implementację innowacji produktowych i procesowych wraz z ich promocją na arenie krajowej i międzynarodowej oraz zakup nowoczesnych maszyn, urządzeń i sprzętu produkcyjnego w celu wprowadzenia na rynek nowych lub ulepszonych produktów i usług. Pierwszy nabór wniosków z zakresu Innowacji w MŚP Śląskie Centrum Przedsiębiorczości ogłosi w listopadzie br. Łącznie do wydania będą ponad 192 mln zł.

O krok przed konkurencją

O tym, że innowacyjność i konkurencyjność to kluczowe słowa w rozwoju firm, przekonują przedsiębiorcy, którzy w minioniej perspektywie finansowanej zrealizowali nowatorskie projekty. Po dofinansowanie sięgnęło m.in. ultranowoczesne

przedsiębiorstwo **PREVAC Sp. z o.o.** z Rogowa, specjalizujące się w produkcji aparatur naukowo-badawczych służących do tworzenia nowych materiałów, a tym samym nowych technologii poprzez różne techniki komponowania materiałów, jak i analiz ich właściwości fizykochemicznych w warunkach wysokiej i ultrawysokiej próżni.

– Firma od początku stawia na innowacyjność. Naszymi klientami są instytucje naukowo-badawcze z całego świata. Dostarczamy aparaturę, dzięki której można prowadzić badania doświadczalne związane z poszukiwaniem nowych materiałów technologicznych o lepszych właściwościach. Nasze urządzenia wykorzystywane są m.in. w produkcji mikro- i nanoelektroniki, stali, stopów lekkich, katalizatorów, polimerów i szeroko pojętych tworzyw sztucznych, a nawet specjalnych klejów umożliwiających łączenie aluminium ze stalą, co zrewolucjonizowało procesy produkcyjne karoserii koncernu BMW – wyjaśnia **Monika Chojnowska, Dyrektor ds. Administracji i Finansów w PREVAC Sp. z o.o.** – Nasza aparatura ma również szerokie zastosowanie w medycynie, umożliwiając produkcję m.in. zastawek serca, stentów, biogodnych implantów eliminujących reakcje uczuleniowe i odrzuty wszcze-



FOT. ARCHIWUM BENEFICJENTA

Unikatowa aparatura w postaci modularnej platformy z komputerowym systemem kontroli i sterowania, która daje możliwość wytwarzania cienkowarstwowych struktur

pów. Spektrometry testowane na naszych aparaturach montowane są na raketach kosmicznych i wyrzucane w kosmos, gdzie badają skład atmosfer planet.

Wiele z tych urządzeń nie powstałoby, gdyby nie unijna pomoc. Korzystając ze środków RPO WSL 2007-2013, firma PREVAC zrealizowała kilka innowacyjnych przedsięwzięć, m.in. projekt polegający na wytworzeniu spektrometru elektronowego w miniaturowej skali. Pieniądze unijne wspomogły również proces wdrożenia innowacyjnej technologii produkcji komór UHV (ultrawysokiej próżni), a także budowy aparatury pomiarowej do badania stanów elektronowych zaawansowanych materiałów funkcjonalnych i nanomateriałów – SEZAM.

– Dotacje umożliwiły nam wprowadzenie na rynek nowych innowacyjnych produktów, dzięki którym pozycja firmy na arenie międzynarodowej została wzmocniona – przekonuje Monika Chojnowska.

Dzięki Funduszom Europejskim innowacyjne rozwiązania na rynek wprowadziła rów-

nież częstochowska **Fabryka Zabawek Marioinex**. Firma istnieje od 1986 roku. Zajmuje się produkcją edukacyjnych zabawek z tworzyw sztucznych.

– Korzystając z dotacji unijnych zakupiliśmy maszyny, dzięki którym uruchomiliśmy produkcję zabawek integrujących zdrowe dzieci z dziećmi niewidomymi i niedowidzącymi – wyjaśnia **Marian Suchanek**, właściciel firmy. – Oprócz środków na wdrożenie nowych rozwiązań produkcyjnych, pozyskaliśmy również dofinansowanie na prezentację firmy na Międzynarodowych Targach Zabawek w Norymberdze – dodaje.

Przedsiębiorcy, którzy skorzystali już ze wsparcia Funduszy Europejskich, nie mają wątpliwości: aby osiągnąć sukces na współczesnym rynku, konieczne jest inwestowanie w rozwój i nowe technologie. Innowacje to dziś nowa jakość, kreująca postęp technologiczny

– Unijne dotacje są jak „formuła pierwsza” w rozwoju przedsiębiorstwa – podsumowuje Marian Suchanek.

Łukasz Karkoszka



FOT. TOMASZ JODŁOWSKI

Zbigniew Faruga,
dyrektor Śląskiego Centrum
Przedsiębiorczości

Śląskie tworzy dobry klimat dla rozwoju innowacji, czemu dodatkowo sprzyja Regionalny Program Operacyjny, w którym obecnie nowe technologie i temat innowacji zajmują kluczowe miejsce. Warto zaznaczyć, że w zakresie wdrażania najnowszych rozwiązań technologicznych wspierane są rozmaite branże, a o pomysłowości naszych rodzimych przedsiębiorców w tym względzie mogliśmy się przekonać przy każdym konkursie. Zaskoczenie i podziw – to częste odczucia, kiedy spoglądamy na listę naszych beneficjentów. Zaskoczenie, że w naszym regionie, kojarzonym ciągle stereotypowo z przemysłem ciężkim i wydobywczym, od lat działają wyspecjalizowane technologicznie firmy, będące liderem na rynku europejskim. Podziw – za upór i konsekwencję oraz efekty, jakie przynoszą projekty dofinansowane w ramach RPO WSL. Warto zaznaczyć, że dla samych przedsiębiorców możliwość pozyskania unijnych środków to często kamień milowy, a w ślad za rozwojem firm z sektora MŚP, które są głównym motorem gospodarki regionu, rozwija się także nasze województwo. Przed nami pierwszy konkurs w ramach nowej perspektywy na lata 2014-2020, który dotyczy właśnie innowacji – zapraszam do śledzenia naszej strony internetowej i uczestnictwa w spotkaniach informacyjnych.

Kontakt:

Śląskie Centrum Przedsiębiorczości
ul. Katowicka 47, Chorzów
Punkt Informacyjny
czynny pon.-pt. godz. 7.30-15.30
tel. 32 74-39-177, 32 74-39-171
www.scp-slask.pl
punkt.informacyjny@scp-slask.pl



FOT. ARCHIWUM BENEFICJENTA

Firma Marioinex prezentowała swoją ofertę na Międzynarodowych Targach Zabawek w Norymberdze

OBSZARY, W RAMACH KTÓRYCH MOŻNA OTRZYMAĆ DOFINANSOWANIE Z REGIONALNEGO PROGRAMU OPERACYJNEGO WOJEWÓDZTWA ŚLĄSKIEGO NA LATA 2014–2020

II Nowoczesna gospodarka

Główny cel:
Wzmocnienie badań naukowych, rozwoju technologicznego i innowacji

Dostępne środki: ok. **245,1** mln euro

Fundusz:
Europejski Fundusz Rozwoju Regionalnego



III Konkurencyjność MŚP

Główny cel:
Wzmocnienie konkurencyjności MŚP

Dostępne środki: ok. **305,2** mln euro

Fundusz:
Europejski Fundusz Rozwoju Regionalnego



V Ochrona środowiska i efektywne wykorzystanie zasobów

Główny cel:
Poprawa ochrony środowiska w województwie śląskim

Dostępne środki: ok. **208,1** mln euro

Fundusz:
Europejski Fundusz Rozwoju Regionalnego



IV Efektywność energetyczna, odnawialne źródła energii i gospodarka niskoemisyjna

Główny cel:
Zwiększenie dostępności e-usług publicznych

Dostępne środki: ok. **96** mln euro

Fundusz:
Europejski Fundusz Rozwoju Regionalnego



VI Transport

Główny cel:
Zwiększenie dostępności głównych szlaków drogowych województwa oraz poprawienie jakości podróżowania transportem kolejowym

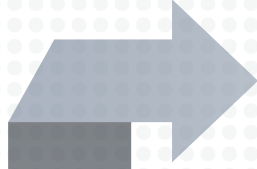
Dostępne środki: ok. **473** mln euro

Fundusz:
Europejski Fundusz Rozwoju Regionalnego



VII Regionalny rynek pracy opartej na wiedzy

VIII Regionalne kadry gospodarki opartej na wiedzy





Główny cel:
Wzrost aktywności zawodowej osób bezrobotnych,
rozwój przedsiębiorczości i zatrudnienia

Dostępne środki: ok. **224,3** mln euro

Fundusz:
Europejski Fundusz Społeczny



Główny cel:
Zwiększenie adaptacyjności przedsiębiorstw,
przedsiębiorców i pracowników

Dostępne środki: ok. **305,2** mln euro

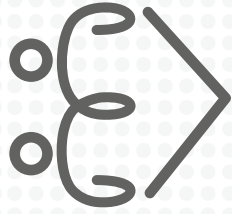
Fundusz:
Europejski Fundusz Społeczny

IX Włączenie społeczne

Główny cel:
Wzmocnienie aktywności społecznej i podniesienie
poziomu kwalifikacji zawodowych
osób zagrożonych wykluczeniem społecznym

Dostępne środki: ok. **260,9** mln euro

Fundusz:
Europejski Fundusz Społeczny



X Rewitalizacja oraz infrastruktura społeczna i zdrowotna

Główny cel:
zwiększenie dostępu do usług społecznych
i zdrowotnych mieszkańców województwa śląskiego

Dostępne środki: ok. **293** mln euro

Fundusz:
Europejski Fundusz Rozwoju Regionalnego

XI Wzmocnienie potencjału edukacyjnego

Główny cel:
poprawa dostępu do wysokiej jakości edukacji

Dostępne środki: ok. **194,8** mln euro

Fundusz:
Europejski Fundusz Społeczny



XII Infrastruktura edukacyjna

Główny cel:
Wzrost potencjału edukacyjnego województwa śląskiego

Dostępne środki: ok. **81** mln euro

Fundusz:
Europejski Fundusz Rozwoju Regionalnego

XIII Pomoc techniczna

Główny cel:
Zapewnienie efektywnego procesu zarządzania,
wdrażania i monitorowania RPO WSL 2014-2020

Dostępne środki: ok. **110** mln euro

Fundusz:
Europejski Fundusz Społeczny



więcej na:

www.rpo.slaskie.pl



W dyskusji o szkolnictwie zawodowym udział wzięli eksperci rynku pracy, przedsiębiorcy, nauczyciele szkół zawodowych i przedstawiciele samorządów

Zawodowcy na start!



Polska gospodarka potrzebuje fachowców. Szkoły zawodowe, przez ostatnie lata będące w cieniu popularnych placówek ogólnokształcących, powoli odzyskują dawną wagę i prestiż. Także młodzi ludzie coraz częściej dostrzegają potencjał „zawodówek”. Ważną rolę odegrały tu fundusze unijne. Uczniowie mogli brać udział w projektach rozwijających ich zawodowy potencjał, zaś szkoły wyposażyć swoje pracownie w nowoczesną bazę dydaktyczną. O wyzwaniach szkolnictwa zawodowego rozmawiali eksperci rynku pracy, nauczyciele i przedsiębiorcy podczas konferencji „Czas dla Zawodowców! Przyszłość szkolnictwa zawodowego a RPO WSL 2014-2020”. Spotkanie odbyło się 25 września w Centrum Informacji Naukowej i Bibliotece Akademickiej w Katowicach.

Kwalifikacje na wymiar

– Regionalny Program Operacyjny Województwa Śląskiego na lata 2014-2020 stwarza nowe możliwości wsparcia szkolnictwa zawodowego. Powinno ono umożliwiać sprawne dostosowanie wiedzy, kompetencji i umiejętności absolwentów do potrzeb pracodawców, a jednocześnie nie zamykać drogi dalszego rozwoju lub przekwalifikowania. To szansa rozwojowa nie tylko dla uczniów, ale przede wszystkim dla regionalnego rynku pracy. Warto ją wykorzystać właśnie przy pomocy środków unijnych – mówiła, otwierając konferencję, **Anita Walnik-Warmuz** – zastępca dyrektora Wydziału EFS Urzędu Marszałkowskiego Województwa Śląskiego. Dyskusję o tym, jak powinno wyglądać kształcenie zawodowe w najbliższych latach rozpoczęła **Sonia Fojcik-Hałacz** – przedstawicielka Referatu Funduszy Zewnętrznych Starostwa Powiatowego w Rybniku. Podkreślała, jak ważne jest dotarcie nie tylko do młodych ludzi, ale i ich rodziców, z przekazem, że wybór szkoły zawodowej wcale nie oznacza zamkniętej drogi do dalszego kształcenia: – Przeciwnie. Absolwent „zawodówki” ma już konkretny fach w ręku. W każdej chwili może iść do liceum czy na studia, by kontynuować naukę. **Grzegorz Sikorski** – dyrektor Wojewódzkiego Urzędu Pracy

w Katowicach, wskazywał z kolei na wagę praktyk zawodowych u pracodawców:

– Zajęcia praktycznej nauki zawodu u przedsiębiorców pozwalają uczniom poznać realia środowiska pracy, organizację firm, nabrać zawodowej „ogłady”, a także zdobyć niezbędne umiejętności. O zintensyfikowanie współpracy szkół z przedsiębiorcami tak, by dostosować kształcenie zawodowe do realnych potrzeb lokalnych pracodawców apelował z kolei **Michał Wójcik** – dyrektor **Isby Rzemieślniczej oraz Małej i Średniej Przedsiębiorczości w Katowicach**. Podkreślał, że nie brakuje przedsiębiorców, którzy chętnie przyjmą uczniów szkół zawodowych na praktyczne przyuczanie do zawodu. Ważne jednak, by szkoły kształciły w profesjach, na które jest zapotrzebowanie.

Paniści zgodnie podkreślali, że aby szkolnictwo zawodowe było jak najbardziej efektywne, należy powiązać je z rynkiem pracy. Wskazywali na potrzebę wprowadzenia dualnego systemu kształcenia, który łączy zalety nauki w szkole z szeroko rozwiniętą praktyką w zakładzie pracy. Pozwoli to dostosować ofertę kształcenia do potrzeb pracodawców, lokalnego rynku pracy oraz nowoczesnej i innowacyjnej gospodarki. Ekspert apelował również o zwiększenie roli doradztwa zawodowego – szczególnie na poziomie szkół



gimnazjalnych. Dzięki spotkaniom z doradcami uczniowie mogliby – po przeanalizowaniu swoich kompetencji – skuteczniej podejmować wybór ścieżki edukacji zawodowej dopasowanej do ich umiejętności. W trakcie spotkania o systemowych rozwiązaniach wprowadzanych na poziomie całego kraju, a także możliwościach wsparcia szkolnictwa zawodowego w ramach Funduszy Europejskich mówił **Piotr Bartosiak – naczelnik Wydziału Inicjatyw Europejskich w Departamencie Kształcenia Zawodowego i Ustawicznego Ministerstwa Edukacji Narodowej**. Zaznaczał, że w nowym rozdaniu unijnych środków blisko 120 mln euro przeznaczono na wsparcie szkolnictwa zawodowego. Część z tych pieniędzy wydanych zostanie na stworzenie ram dualnego systemu kształcenia oraz organizację praktyk i staży zawodowych.

To się sprawdza

Celem konferencji było również przedstawienie najlepszych przykładów w zakresie kształcenia zawodowego. Nauczyciele szkół, w których realizowane były projekty unijne współfinansowane ze środków Europejskiego Funduszu Społecznego, dzielili się swoimi doświadczeniami. Pedagodzy zgodnie podkreślali, że dzięki unijnemu wsparciu wielu uczniów zyskało szansę na podniesienie swoich zawodowych umiejętności, biorąc udział nie tylko w programach wysokospecjalistycznych praktyk zawodowych, lecz także w międzynarodowych konkursach i stażach. Wielokrotnie rozgłos, jaki towarzyszył realizacji unijnych przedsięwzięć, sprawiał, że zainteresowanie ofertą edukacyjną danych placówek wśród uczniów szkół gimnazjalnych znacznie wzrosło.

– Młodzi ludzie, widząc atrakcyjny program kształcenia, pracownie wyposażone w najnowocześniejszy sprzęt i możliwości, jakie otwierają się przed absolwentami danej placówki, zdają sobie sprawę, że wybór szkoły zawodowej to większe szanse na atrakcyjną pracę. Nic dziwnego, że cieszą się one coraz większym prestiżem – mówiła **Teresa Horst**, dyrektor Powiatowego Zespołu Szkół w Bieruniu.

Zaproszeni nauczyciele zwracali uwagę, że przyszłość szkolnictwa zawodowego w dużej mierze zależeć będzie również od po-

zytywnego postrzegania go w społeczeństwie, dlatego trzeba zniwelować negatywny stereotyp „zawodówki” jako szkoły mniej prestiżowej.

W trakcie prezentacji „dobrych praktyk” uczestnicy konferencji mogli zapoznać się także z „zawodowymi” przedsięwzięciami realizowanymi w innych regionach Polski. **Agnieszka Borska** z Politechniki Poznańskiej opowiadała o efektach projektu „Czas zawodowców – wielkopolskie kształcenie zawodowe”. Natomiast **Mariusz Kapica** – dyrektor Zespołu Szkół Mechanicznych im. gen. Władysława Andersa w Rzeszowie, chwalił się sukcesami swoich uczniów.

Gościem specjalnym spotkania była **dr Aleksandra Piotrowska** – psycholożka, wykładowczyni Wyższej Szkoły Pedagogicznej Związku Nauczycielstwa Polskiego w Warszawie oraz Wydziału Pedagogicznego Uniwersytetu Warszawskiego, która opowiadała o misji współczesnego nauczyciela. W swoim wystąpieniu podkreślała, że szkoła powinna wobec ucznia pełnić – obok funkcji kształcącej, wychowawczej, opiekuńczej i kulturowej – również funkcję zawodową. Oznacza to, że nauczyciele, oprócz wiedzy, powinni kształtować w uczniach umiejętności miękkie i przygotowywać ich do przejścia z systemu edukacji do strefy zawodowej i kształcenia ustawicznego. Podczas spotkania przekazane zostały również wstępne informacje dotyczące wsparcia edukacji w ramach Regionalnego Programu Operacyjnego Województwa Śląskiego na lata 2014-2020. W obecnej perspektywie finansowej na wzmocnienie potencjału edukacyjnego przeznaczonych zostanie ok. **194,8 mln euro**.

Konferencji towarzyszyła wystawa prac uczniów Centrum Kształcenia Zawodowego i Ustawicznego w Sosnowcu – Technikum nr 7 Projektowania i Stylizacji Ubioru, uczestników projektu „PWP Ubrani w Talent”. Uczniowie wzięli udział m.in. w pokazie mody, zorganizowanym z włoskim partnerem projektu, szkołą L'Istituto di Istruzione Secondaria Superiore Marelli Dudovitch w stolicy mody – Mediolanie. Kolekcję młodych projektantów można było oglądać w przerwie konferencyjnych obrad.

Organizatorem spotkania był Wydział Europejskiego Funduszu Społecznego Urzędu Marszałkowskiego Województwa Śląskiego we współpracy z Centrum Informacji Naukowej i Biblioteki Akademickiej w Katowicach.

Łukasz Karkoszka

O tym, jak wzmocnić przedsiębiorcze kadry

Konferencja 30 października

„Zainwestuj w siebie, pracownika, firmę!” to tytuł konferencji, która 30 października odbędzie się w Filharmonii Śląskiej w Katowicach. Uczestnicy spotkania dowiedzą się, jakie formy wsparcia dla przedsiębiorców i ich pracowników będą mogły liczyć na dofinansowane w ramach Regionalnego Programu Operacyjnego Województwa Śląskiego na lata 2014-2020. Zaproszeni prelegenci podzielą się również doświadczeniami z poprzednich lat w zakresie adaptacyjności przedsiębiorstw. Opowiedzą też o skutecznych systemach motywacji pracowników i możliwościach godzenia życia zawodowego z rodzinnym.

Współczesna, szybko rozwijająca się gospodarka wymaga od przedsiębiorców zdolności adaptacyjnych, elastyczności i otwartości na nowe rozwiązania. Szybkie reagowanie na zmiany, poprzez dostosowywanie się do nowych warunków, pozwala wyprzedzać konkurencję. Kluczowym czynnikiem umożliwiającym przedsiębiorcom poprawianie szeroko rozumianej efektywności są kompetencje ich pracowników. Wiedza, umiejętności i zaangażowanie zespołu decydują w dużej mierze o możliwościach zmian i dalszym rozwoju. Ważne dla wzmocnienia przedsiębiorczości jest też wprowadzanie nowoczesnych koncepcji i metod zarządzania, szczególnie tych dotyczących trendów rozwojowych, zarządzania innowacyjnego czy też zarządzania wiedzą. Dobrze wykształcona kadra kierownicza będzie w stanie odpowiednio zmotywować pracowników do podnoszenia kwalifikacji, co w konsekwencji doprowadzi do wzrostu potencjału rozwojowego całego przedsiębiorstwa.

Wzmocnienie adaptacyjności przedsiębiorstw i pracowników to jeden z priorytetów RPO WSL 2014-2020. Na ten cel przeznaczonych zostanie ponad **187,7 mln euro**. Środki wspomogą godzenie życia zawodowego i rodzinnego poprzez m.in. tworzenie podmiotów opieki nad dzieckiem do lat trzech (w tym

żłobków przyzakładowych, klubów dziecięcych i punktów dziennej opieki). Unijne pieniądze będzie można przeznaczyć również na świadczenie wysokiej jakości usług rozwojowych, przyczyniających się do zwiększenia kwalifikacji kadr pracowniczych przedsiębiorstw (w tym kadr zarządzających), jak również na działania w zakresie przekwalifikowania osób starszych pracujących w trudnych warunkach, pozwalające im na zdobycie kwalifikacji do wykonywania prac, które będą uwzględniały ich umiejętności i stan zdrowia. Dodatkowo wspierane będą programy popularyzacji zdrowego i aktywnego trybu życia osób będących w wieku aktywności zawodowej, a także działania na rzecz zmniejszania ryzyka chorób zawodowych.

W trakcie konferencji o możliwościach wsparcia procesów adaptacyjnych w firmach przy pomocy środków RPO WSL rozmawiać będą zaproszeni goście – eksperci rynku pracy, ekonomiści i przedsiębiorcy. Uczestnicy będą mieli też okazję zapoznać się z projektami adaptacyjnymi, które realizowane były w minionej perspektywie finansowej ze środków EFS. O swoich doświadczeniach opowiedzą m.in. przedstawiciele Fundacji Ekologicznej Wychowanie i Sztuka „Elementarz”, którzy realizowali projekt **„Uniwersytet Przyjazny Rodzinie – żłobek dla dzieci**

pracowników UŚ”. W ramach przedsięwzięcia zorganizowano na Uniwersytecie Śląskim w Katowicach żłobek dla dzieci. Dzięki temu pracownicy UŚ przebywający na urloпах macierzyńskich/ojcowskich oraz wychowawczych z powodu opieki nad dziećmi do lat trzech, mogli powrócić do czynnego życia zawodowego. W spotkaniu udział wezmą również uczestnicy projektu **„Na każde wezwanie”** realizowanego przez Górnośląską Agencję Rozwoju Regionalnego. Głównym celem przedsięwzięcia było podniesienie kwalifikacji i umiejętności osób pracujących w zakresie specjalistycznego ratownictwa medycznego i górskiego. Na zakończenie konferencji uczestnicy będą mieli okazję posłuchać wykładu profesora **Andrzeja Blikle** – przedsiębiorcy, specjalisty do spraw zarządzania i prezesa stowarzyszenia Inicjatywa Firm Rodzinnych, który podzieli się ze słuchaczami swoimi biznesowymi doświadczeniami.

Spotkanie skierowane jest do wszystkich mieszkańców województwa śląskiego. Szczegółowy program konferencji, a także formularz zgłoszeniowy, można znaleźć na stronie: **rpo.slaskie.pl**. Organizatorem konferencji jest Wydział Europejskiego Funduszu Społecznego Urzędu Marszałkowskiego Województwa Śląskiego.

Łukasz Karkoszka

Potocznie: wyrzuceni na margines. Fachowo: wykluczeni społecznie. Problem ten dotyczy aż 1/4 mieszkańców Unii Europejskiej. Eksperti szacują, że w Polsce ok. 10 mln osób znajduje się na granicy wykluczenia i ubóstwa. O tym, jak zapobiegać wykluczeniu społecznemu m.in. poprzez działalność przedsiębiorstw społecznych rozmawiać będą zaproszeni eksperci i praktycy, którzy 20 listopada spotkają się w Katowicach na konferencji poświęconej włączeniu społecznemu w kontekście wdrażania RPO WSL 2014-2020.

Wykluczeni pod lupą

Konferencja 20 listopada

Najważniejszy zawsze jest człowiek

Termin „wykluczenie społeczne” wykorzystywany jest dziś wszędzie tam, gdzie nawiązuje się do nierówności społecznych, ubóstwa, deprivacji, dyskryminacji czy też korelacji tych zjawisk. W myśl definicji Komisji Europejskiej, wykluczenie społeczne jest procesem, wskutek którego dane jednostki są spychane na skraj społeczeństwa, co uniemożliwia im pełną w nim partycypację z uwagi na ubóstwo, brak podstawowych kompetencji, brak możliwości uzupełnienia kwalifikacji lub jako efekt dyskryminacji. Te warunki oddalają takie osoby od pracy, dochodu, edukacji oraz niszczą ich więzi społeczne, a co za tym idzie – ograniczają uczestnictwo w życiu społecznym. Osoby wykluczone nie mają wpływu na decyzje władz, co powoduje poczucie braku wpływu na codzienne funkcjonowanie danej społeczności. W pewnym uproszczeniu można powiedzieć, że dotyczy on wszystkich osób żyjących w niekorzystnych warunkach ekonomicznych (ubóstwo materialne) lub dotkniętych negatywnymi procesami społecznymi, wynikającymi m.in. ze zmian rozwojowych. Walka z ubóstwem i wykluczeniem społecznym jest jednym z priorytetów Unii Europejskiej. W Strategii Europa 2020 jako jeden z celów nadrzędnych wskazano zmniejszenie liczby mieszkańców UE zagrożonych ubóstwem o przynajmniej 20 milionów.

A jak wygląda sytuacja w naszym regionie?

– W województwie śląskim od kilku lat obserwowane są niekorzystne trendy depopulacyjne (z roku na rok zmniejsza się liczba mieszkańców regionu). Śląskie w dalszym ciągu ponosi także konsekwencje transformacji ustrojowej i modernizacji przemysłu ciężkiego. W regionie utrzymuje się wysoki poziom długotrwałego bezrobocia. Te zjawiska niewątpliwie przyczyniają się do umacniania wykluczenia społecznego, dlatego tak ważne jest podjęcie skutecznych działań niwelujących społeczno-zawodowe skutki ekskluzji, na którą narażeni są przede wszystkim ludzie ubodzy, dzieci i młodzież, rodziny wielodzietne, starsi i niepełnosprawni, kobiety, emigranci i uchodźcy, a także uzależnieni i bezdomni – mówi **Kazimierz Karolczak, członek Zarządu Województwa Śląskiego**.

W Śląskiem na działania związane z przeciwdziałaniem wykluczeniu społecznemu w ramach RPO WSL 2014-2020 przeznaczonych zostanie ok. **260,9 mln euro**. Pieniądze te zostaną wydane m.in.

na: wzmocnianie potencjału społecznego i zawodowego lokalnych społeczności, kompleksowe działania na rzecz osób wykluczonych społecznie, wsparcie rozwoju rodzinnych form pieczy zastępczej i usług wsparcia rodziny, działania na rzecz rozwoju usług opiekuńczych, rozwój mieszkalnictwa wspieranego, a także tworzenie przedsiębiorstw społecznych. O środki będą mogły ubiegać się m.in. jednostki samorządu terytorialnego, akredytowane podmioty świadczące usługi na rzecz podmiotów ekonomii społecznej (OWES), jednostki zatrudnienia socjalnego, podmioty i placówki prowadzące wsparcie na rzecz trudnej młodzieży, organizacje pozarządowe i podmioty wykonujące działalność leczniczą.

Podczas konferencji zaproszeni prelegenci zastanowią się, jak skutecznie prowadzić działania włączenia społecznego tak, by integracja była efektywna i trwała. Sporo uwagi eksperci poświęcą też działalności przedsiębiorstw społecznych – jednego z najskuteczniejszych narzędzi reintegracji społeczno-zawodowej. Organizatorzy zaplanowali panele dyskusyjne z ekspertami. Zaprezentowane zostaną też dobre praktyki z zakresu ekonomii społecznej, zrealizowane w minionej perspektywie finansowej w ramach Programu Operacyjnego Kapitał Ludzki. W trakcie spotkania wybrane instytucje wsparcia społecznego pochwalą się też swoją zawodową aktywnością. Konferencję zakończy wykład prof. dr. hab. **Jerzego Hausnera**, ekonomisty, kierownika Katedry Gospodarki i Administracji Publicznej Uniwersytetu Ekonomicznego w Krakowie, laureata wielu prestiżowych nagród, między innymi nagrody Kisiela oraz nagrody im. Władysława Grabskiego, przyznawanej przez Polską Konfederację Pracodawców Prywatnych Lewiatan.

Spotkanie skierowane jest do wszystkich mieszkańców województwa śląskiego, w szczególności do organizacji pozarządowych, instytucji zajmujących się wspieraniem ekonomii społecznej w regionie oraz przedsiębiorstw społecznych. Szczegółowy program konferencji, a także formularz zgłoszeniowy, można znaleźć na stronie: rpo.slaskie.pl. Organizatorem konferencji jest Wydział Europejskiego Funduszu Społecznego Urzędu Marszałkowskiego Województwa Śląskiego.

Łukasz Karkoszka

Rozmowa z prof. dr hab. Aldoną Frączkiewicz-Wronką, kierownikiem Katedry Zarządzania Publicznego i Nauk Społecznych Uniwersytetu Ekonomicznego w Katowicach

Dać wędkę, nie rybę

■ Europejski Funduszy Społeczny od lat wspiera w naszym kraju zatrudnienie...

■ Fundusze Europejskie rzeczywiście mocno wspierają osoby pozostające poza rynkiem pracy, dając ogromne możliwości wsparcia. Dotacje i pożyczki na rozpoczęcie działalności gospodarczej, doradztwo zawodowe, poradnictwo psychologiczne czy szkolenia podnoszące kwalifikacje zawodowe to tylko niektóre z form pomocy. Czy są skuteczne? To zależy przede wszystkim od samych odbiorców unijnego wsparcia – ich motywacji, ukształtowanego etosu pracy i chęci wprowadzenia zmian na niwie społeczno-zawodowego rozwoju. Jeśli ktoś nie chce zmienić swojej sytuacji zawodowej, to nawet najlepsze szkolenie go nie zmotywuje. Pieniądże unijne zmieniają więc rynek pracy o tyle, o ile my sami jesteśmy gotowi na zmiany.

■ W obecnej perspektywie finansowej szczególnie nacisk położony jest na pomoc młodym, którzy są jedną z grup defaworyzowanych na rynku pracy. Gdzie należy szukać przyczyn dużego wskaźnika bezrobocia wśród młodych?

■ Chcąc zmniejszyć wskaźnik bezrobocia wśród młodych, trzeba zmienić reguły funkcjonowania rynku pracy, a to już zadanie polityków. Aby poprawić sytuację młodych ludzi na rynku pracy, oprócz zmian w prawie, należy zmienić też system edukacji. Niestety w polskich szkołach nie uczy się młodych ludzi przedsiębiorczości, brakuje programów, które pozwalałyby – już nawet szesnastolatkom – łączyć naukę i pracę. Jak mówi ludowa prawda: „czego Jaś się nie nauczy, tego Jan nie będzie umiał”. Dlatego chcąc zmniejszyć wskaźniki bezrobocia trzeba najpierw zmienić sposób, w jaki dzieci i młodzież nabywają wiedzę. Mam przyjaciółkę, która jest nauczycielem w szkole podstawowej i często rozmawiamy o tym, jak wygląda proces nauczania teraz i wtedy, kiedy siedziałyśmy razem w jednej ławce. Obydwie mamy nieodparte wrażenie, że szkoła zamiast uczyć „sposobów” dochodzenia do umiejętności, uczy tego, jaki ma być wynik. A to oznacza zatracenie kreatywności i innowacyjności. Atrofia przedsiębiorczości przekłada się na apatię i marazm po ukończeniu poszczególnych etapów kształcenia. Dodatkowo należy podkreślić sztucznie wykreowany popyt na posiadanie dyplomu ukończenia studiów wyższych. Celowo mówię posiadania, bo obserwując niektórych naszych studentów widzę, że część przychodzi tylko po dy-

plom. Czy naprawdę każdy musi być magistrzem? W Polsce mieliśmy bardzo dobre szkolnictwo zawodowe na różnych szczeblach, dające przydatne umiejętności na rynku pracy. Należy do tego wrócić. Dobrze więc, że Fundusze Europejskie promują i wspierają edukację zawodową. Wielu młodym ludziom zdobycie odpowiedniego fachu pozwoli lepiej odnaleźć się na rynku pracy.

■ Skutecznym narzędziem niwelującym bezrobocie wśród młodych ludzi może być samozatrudnienie. Jak ich przekonać, by zakładali firmy?

■ Samozatrudnienie jest dziś powszechnie traktowane jako najlepsza recepta na kryzys rynku pracy. Polemizowałabym jednak z tą tezą. Chcąc pracować na własny rachunek, potrzebna jest dyscyplina pracy, wiedza i umiejętności, a także doskonała orientacja w rynku pracy i znajomość branży, w której można odnieść realny sukces. Wielu młodym ludziom tych cech brakuje. Dlaczego? Ponieważ ani środowisko rodzinne, ani szkoła nie wykształciła w nich etosu pracy, przedsiębiorczości i dyscypliny pracy. Na te i na wiele innych patologii kultury organizacji polskiego społeczeństwa zwraca uwagę raport **Michała Boniego „Polska 2030. Wyzwania rozwojowe”**. Z uwagi na wiele trudności, jakie wiążą się z prowadzeniem własnej firmy, na samozatrudnienie powinny zdecydować się osoby, które są pewne biznesowego pomysłu i zdają sobie sprawę z tego, że sukces wymaga ciężkiej pracy. Oczywiście pieniądze unijne mogą wspierać młodych ludzi, głównie poprzez tworzenie warunków podtrzymujących przedsiębiorcze inicjatywy. W pierwszym okresie działalności młodzi przedsiębiorcy powinni mieć możliwość korzystania ze wsparcia instytucjonalno-ekspertkiego. Dobrze by było, gdyby w gminach powstawały inkubatory przedsiębiorczości – swiste lokalne think-tanki, w których prowadzący niewielkie firmy mogłyby uzyskać merytoryczne wsparcie – prawnicze, księgowo, marketingowe itp. Na taką instytucjonalną pomoc Unia Europejska przeznacza sporą ilość środków.

Dalsze przetrwanie na rynku uzależnione jest od wielu czynników. Jednym z nich jest odpowiednia kultura organizacji. Wiele zależy też od motywacji i indywidualnego stosunku do wysiłku i pracy. Liczy się również odpowiedni sposób myślenia o biznesie. Na zajęciach ze studentami często przytaczam słynne zdanie Johna Fitzgeralda Kennedy’ego, który w dniu zaprzysiężenia na prezydenta Stanów Zjednoczonych powiedział: „Nie pytaj, co twój kraj może zrobić dla ciebie, zapytaj, co ty możesz zrobić dla swojego kraju”. W tym zdaniu ukryta jest cała prawda. Prowadząc biznes nie powinniśmy myśleć o tym, co państwo może nam dać, lecz o tym, że my sami jesteśmy odpowiedzialni za swój rozwój i wypracowany kapitał. A nasz sukces wspiera solidne podstawy rozwoju społeczno-gospodarczego kraju.

■ Fundusze Europejskie to także szkolenia i kursy zawodowe, które pozwalają bezrobotnym powrócić na rynek pracy. Na ile ta forma pomocy jest skuteczna?

Pieniądże unijne o tyle zmieniają rynek pracy, o ile my sami jesteśmy gotowi na zmiany.

prof. dr hab. Aldona Frączkiewicz-Wronka

Kierownik Katedry Zarządzania Publicznego i Nauk Społecznych w Uniwersytecie Ekonomicznym w Katowicach i wykładowca Wyższej Szkoły Humanitas w Sosnowcu. W swojej pracy zajmuje się badaniami nad efektywnością działania organizacji, dostarczających usługi publiczne i społeczne.



FOT. TOMASZ JODŁOWSKI

■ Szkolenia i kursy zawodowe będą przydatne pod warunkiem, że wcześniej przeprowadzona zostanie pogłębiona analiza retrospektywna. Oznacza to, że organizując szkolenia, trzeba wziąć pod uwagę aktualną sytuację na rynku pracy, uwzględnić trendy i nałożyć na informację o tzw. wyłaniających się zawodach przyszłości. Czyli takich profesjach, na które będzie największe zapotrzebowanie w najbliższych latach. Dopiero po wykonaniu takiej analizy powinno się organizować kursy zawodowe dla bezrobotnych. Wówczas rzeczywiście mogą być one efektywne i mogą przelożyć się na wzrost zatrudnienia. Nie możemy już tylko szkolić bezrobotnych w zakresie obsługi wózka widłowego, kasy fiskalnej czy bukiciarstwa. Owszem, są to przydatne umiejętności, jednak trzeba wiedzieć, czy jest na nie zapotrzebowanie na lokalnym rynku pracy. Jest jeszcze druga strona medalu – wysokospecjalistyczne szkolenia dla wąskich grup odbiorców. Mimo że uczestnicy takich kursów zdobywają kwalifikacje pożądane na rynku pracy, to jednak liczba korzystających z nich jest zbyt niska. A Europejski Fundusz Społeczny z zasady ma pomagać spójnie grupom defaworyzowanym na rynku pracy i wyrównywać szanse. Tak więc jedynie odpowiednio dopasowane do potrzeb pracodawców szkolenia mogą być skuteczne. No i oczywiście umiejętność ekstrapolacji trendów.

■ Europejski Fundusz Społeczny wspiera również przedsięwzięcia z zakresu ekonomii społecznej. Dlaczego warto inwestować w ten sektor?

■ Ekonomia społeczna jest istotnym instrumentem aktywizacji społeczno-zawodowej osób zagrożonych wykluczeniem społecznym. Główną ideą, która od początku przyświecała jej twórcom, była zasada „dać wędkę, a nie rybę”. Na Zachodzie ten model pomocy się sprawdza. W Polsce jesteśmy nadal na początku drogi, choć znaleźć możemy przykłady udanych działań w tym zakresie. Wystarczy spojrzeć na sukcesy, jakie odnosi toruńskie Stowarzyszenie Partnerstwo Społeczne CISTOR czy **cieszyńska Fundacja Rozwoju Przedsię-**

Im więcej środków przeznaczymy na efektywną edukację, tym większa szansa, że za dwadzieścia lat na rynek pracy wejdzie grupa odpowiednio wykwalifikowanych osób.

biorczości Społecznej „Być Razem”. Wiele z podjętych działań w zakresie ekonomii społecznej nie byłoby możliwych, gdyby nie fundusze unijne, które znacznie przyczyniły się do rozwoju tego sektora w Polsce. Trzeba jednak pamiętać, że ekonomia społeczna wspiera przede wszystkim osoby zagrożone wykluczeniem społecznym. Są to grupy odbiorców wymagające sporo uwagi, a także znacznie większych nakładów pracy aktywizacyjno-motywacyjnej. Mimo to warto podjąć ten wysiłek, bo efekty mogą być naprawdę imponujące. Poza tym lepiej aktywizować niż prowadzić jedynie pasywną politykę społeczną, która ogranicza się do wypłacania zasiłków. W ostatnich latach widać, że w polityce społecznej znaczenia nabrały działania aktywizacyjne. Dotacje unijne z pewnością się do tego przyczyniły. Także politycy zaczynają dostrzegać zależność między inwestowaniem w grupy zagrożone wykluczeniem społecznym a wzrostem gospodarczym. Wiąże się to z postrzeganiem polityki społecznej przez pryzmat efektów ekonomicznych. Jako pierwsza uwagę na te związki zwróciła Elinor Ostrom – pierwsza kobieta nagrodzona ekonomicznym Noblem. Opracowała strategię zarządzania dobrami wspólnymi przy użyciu odpowiednich rozwiązań instytucjonalnych. W wielkim skrócie sprowadza się to do tego, żeby poprzez makroekonomiczne decyzje alokować pieniądze w takie obszary, w których powstanie największa wartość krańcowa. Na przykład: im więcej środków przeznaczymy na efektywną edukację, tym większa szansa, że za dwadzieścia lat na rynek pracy wejdzie grupa odpowiednio wykwalifikowanych osób, które znajdą dobrze płatną pracę, dzięki czemu nie będą zasilać szeregu bezrobotnych, a poziom ich pensji – poprzez podatki – będzie wyraźnie przysparzał pieniędzy publicznym budżetowi państwa.

■ W obecnej perspektywie duży nacisk położony został na kreowanie innowacyjnej gospodarki. Mówi się o potrzebie wprowadzania na szeroką skalę innowacji społecznych...

■ Innowacje społeczne to inny sposób działania, mocno wykorzystujący „miękkie” umiejętności, bazujący na ludzkiej zdolności kreowania współpracy. Są wprowadzane, aby skuteczniej niż dotychczas rozwiązywać problemy społeczne. Najczęściej z innowacjami społecznymi mamy do czynienia w przypadku działań, które kładą nacisk na współpracę w partnerstwie. Pojawiający się problem rozwiązywany jest wspólnie przez kilka podmiotów, co ma doprowadzić do wypracowania najsukuteczniejszego rozwiązania. Dla Polaków podstawową innowacją społeczną powinna być nauka, jak wspólnie pracować i jak poprzez wspólnotowe inicjatywy wprowadzane na poziomie lokalnym poprawiać jakość życia przeciętnego Kowalskiego.

■ I na zakończenie proszę powiedzieć, czy Pani zdaniem kierunki wsparcia RPO WSL 2014-2020 zostały wybrane adekwatnie do potrzeb regionu?

■ My nie mamy możliwości popelniania jakichkolwiek pomyłek w kierunkach alokacji, mamy narzucony imperatyw, by unijne środki wydać efektywnie. Tym bardziej, że dla Polski to najpewniej ostatnie tak duże pieniądze unijne z Funduszu Spójności. I dobrze, bo to będzie oznaczało, że wychodzimy z grupy państw o niskiej średniej PKB. Środki muszą być więc na tyle dobrze zainwestowane, żeby inwestycyjny zwrot był jak najwyższy. Władze województwa, mając już doświadczenie zdobyte w poprzedniej perspektywie finansowej i posiadając dokładne analizy potrzeb, doskonale wiedzą, na co przeznaczyć unijne środki. A na ocenę przyjdzie czas.

Rozmowę przeprowadził:
Łukasz Karkoszka

O mądrą przyszłość dla śląskich miast

Co z tymi ZIT-ami i RIT-ami?

Aktywność władz samorządowych, jako forma interwencji publicznej ukierunkowanej na rozwój obszarów miejskich jest i będzie niezmiennie potrzebna w takim samym stopniu, jak aktywność planistyczna czy polityczno-strategiczna stricte realizowana w ramach konkretnych gmin miejskich, wiejskich czy miejsko-wiejskich. Przyjmuje się, że interwencja taka jest rozumiana jako system polityki rozwoju lokalnego integrujący wielu aktorów, a także wymagający uwzględnienia wielu poziomów interwencji. Aktorami są podmioty publiczne, ale i prywatne (włączając tu biznes, deweloperów, środowiska twórcze czy grupy społeczne). Poziomy, o których mowa, dotyczą zarówno samorządu lokalnego czy regionalnego, jak i obejmują władze rządowe i wspólnotowe. Drugie założenie jest bezpośrednio powiązane z pierwszym – odnosi się do instrumentów, a raczej do pewnych fundamentów istotnych dla kształtu tych instrumentów polityki, które stosowane są w gminach i na obszarach miejskich. Wśród instrumentów, jakie wykorzystywane są dzisiaj, znaleźć można zarówno te silnie powiązane z kształtowaniem przestrzeni i stanowiące akty prawa miejscowego, jak choćby miejscowe plany zagospodarowania przestrzennego, jak i instrumenty wielodziedzinowe, np. strategie miejskie czy programy rewitalizacyjne, które mają charakter zgoła fakultatywny. W specyficznym miejscu znalazły się stosunkowo nowe instrumenty, jakimi są inwestycje terytorialne, dedykowane w tej perspektywie finansowej Unii Europejskiej obszarom miejskim. Moją intencją nie jest bynajmniej próba oceny popularnych ZIT-ów czy RIT-ów, czy też ich efektywności ekonomicznej. Byłoby to niewątpliwie na tym etapie ich zaawansowania duże nadużycie. Nawet ocena ex-ante tych działań jest problematyczna wobec dynamiki zmian globalnych i wyzwań, jakim chcą sprostać obszary miejskie. Tekst jest raczej próbą zarysowania pytań o dynamikę i przyszły kształt interwencji, która dzisiaj przyjmuje taką postać, ale równie dobrze może być z biegiem czasu zastąpiona innymi formami współdziałania. Tytuł – o mądrą przyszłość dla śląskich miast – jest odwołaniem się do relatywnie często rozumianej idei miasta „smart”. Zdecydowanie jednak w większym stopniu jest to głos w sprawie mądrego współdziałania wobec wielu wyzwań płynących z otoczenia i różnych postrzeganych lub nie, wewnętrznych tendencji. Jeśli przyjąć powyższe założenia za prawidłowe, o przyszłości miast śląskich decydować będą nie tylko władze samorządowe każdej z gmin, miast czy powiatów z osobna, ale czynią to i czynić będą politycy, liderzy i menedżerowie obszarów miejskich. Dlaczego można postawić taką tezę i na takie aspekty mądrego współdziałania warto zwrócić uwagę, temu właśnie poświęcony jest niniejszy tekst.

Strategicznosc obszarów miejskich

Czym jest obszar miejski? Można, w dużym uproszczeniu przyjąć, że obszar miejski jest to powiązany relacjami funkcjonalnymi, obejmującymi aspekty społeczne, ekonomiczne, ale i specyfikę przestrzenno-środowiskową, zurbanizowany obszar, którego wskazanie wiąże się nie tyle z granicami administracyjnymi, co raczej z rzeczywistością codziennych relacji jego użytkowników. Relacje te kształtują konkretne miejsca wypełnione przepływami kapitałów i ludzi. Są to: miejsce pracy – miejsce zamieszkania – miejsce wypoczynku i wreszcie – miejsce świadczenia usług różnej rangi. Innymi słowy, pracuję w Katowicach, mieszkam w strefie zewnętrznej obszaru metropolitalnego, usługi, które interesują moją rodzinę, znajduję w konkretnych ośrodkach metropolii, a więc przemieszczam się i „tworzę” taki obszar. Ważna jest pewna masa krytyczna. Nie jest to koncepcja nowa. Jest ona znana regionalistom, ekonomistom miejskim, geografom czy środowiskom badawczym zajmującym się kwestiami polityki i zarządzania sprawami publicznymi. Co jest jednak ważne? Mobilność i dostępność usług, przestrzeni, relacji powodują, że miejsca pozyskania interesującej mnie oferty są zdecydowanie bardziej przestrzennie odległe niż kilkanaście lat temu. Również charakter relacji z nimi jest bardziej regularny i najczęściej nie da się ich zamknąć w granicach jednego miasta. Tym samym granice miast mają charakter otwarty – w tym sensie, że na obszarach miejskich lokalizowane są różne podmioty ze swoim aktywnościami, w zasadzie niezależnie od podmiotów sprawujących władzę.

W takiej sytuacji, obszary miejskie stały się miejscami bieżącej „walki” o przestrzeń, o korzyści, w której należy na bieżąco mieć swój udział. Są też, w duchu przedsiębiorczych władz samorządowych, rozumiane jako szansa, której zagospodarowanie prowadzić będzie do natychmiastowej redukcji kosztów ponoszonych przez samorząd. I tu pojawia się klucz do rozumienia

Obszar miejski jest to powiązany relacjami funkcjonalnymi, obejmującymi aspekty społeczne, ekonomiczne i specyfikę przestrzenno-środowiskową, zurbanizowany obszar, którego wskazanie wiąże się z rzeczywistością codziennych relacji jego użytkowników.

dr n. ekon. Artur Ochojski

Pracownik naukowo-dydaktyczny Uniwersytetu Ekonomicznego w Katowicach, członek Komisji Studiów nad Przyszłością Górnego Śląska przy oddziale KPZK w Katowicach, Śląskiej Rady Innowacji i European Regional Science Association (ERSA) Sekcja Polska, w badaniach i pracach eksperckich zajmuje się problematyką rozwoju miast.



FOT. ARCHIWUM PRYWATNE

obszarów miejskich: idea obszarów miejskich jest istotna w zupełnie innym wymiarze. Pytanie, czy jesteśmy go w stanie obronić? Chodzi nie o ten bieżący zasób, jaki chcemy stworzyć dla miasta (np. nowe usługi przedszkolne), ale raczej o strategiczny potencjał, który mamy dla obszaru miejskiego pozyskać czy też wykreować. Jest to kwestia kluczowa dla prowadzenia polityki samorządowej właśnie w jej strategicznym wymiarze – obszaru miejskiego czy w danych warunkach obszaru metropolitalnego. Jeśli kwestia ta nie jest dobrze odczytana, nadal będzie budzić pewne wątpliwości natury formalnej i politycznej. Podstawowym pytaniem wobec kwestii obszarów miejskich, jakie z pewnością nurtuje władze samorządowe, jest pytanie o to, w jakiej instytucjonalnej formie prawnej prowadzić działania? Jeśli przyjmując rozwiązania formalne ZIT, to czy mają one w ogóle szansę by sprawdzić się w sytuacji wygaśnięcia zasilania finansowego UE? To pytanie pozostanie bez odpowiedzi, choć wydaje się ona oczywista. Drugim pytaniem, jakie wydaje się naturalne, jest pytanie o to: jak prowadzić – myśląc o obszarze miejskim – własne działania samorządu lokalnego? Istnieje pojęcie swego rodzaju „rynku współdziałania”, od którego jest stosunkowo niedaleko do zachowań konkurencyjnych. Myśląc racjonalnie, szansa pozyskania środków jest raczej argumentem za tym, by konkurować o nowe rozwiązania na własnym terenie, o nową jakość i standardy. Zarówno pierwsze, jak i drugie pytanie są obecne w toczącej się debacie nad kształtem krajowej polityki miejskiej oraz regionalnej polityki miejskiej. Czy i na ile są to dokumenty znane i rozumiane?

W perspektywie doświadczeń ZIT/RIT słuszne jest, by pytania o współdziałanie w obszarach miejskich stawiać w kontekście ekonomicznym i systemowym, a nie stricte politycznym. Wejście na ten poziom formułowania rozwiązań jest niezbędne dla zachowania zdrowego konsensusu pomiędzy twardą warstwą, stanowiącą przez prawo i tym, co kształtowane jest przez kontakty, sieci i partnerskie relacje oraz generującą największe korzyści ekonomiczne, tj. korzyści wiedzy. Jeśli, przykładowo, budowa kluczowego dla obszaru miejskiego czy idąc jeszcze dalej – dla obszaru metropolitalnego – węzła park&ride na granicy miast jest wyzwaniem, to nie tylko lokalizacja i decyzja administracyjna, ale wiedza o korzyściach i kosztach tego przedsięwzięcia dla całego obszaru winna być fundamentem współdziałania. Z drugiej strony codzienne praxis samorządowe chyba jednak wskazuje na to, że nie powinno się za wszelką cenę doprecyzowywać wszystkich możliwych wariantów rozwiązań i praktyk. Choć nie da się nie doceniać legislacji, życie szybko weryfikuje

jej nadmierne doprecyzowanie. Przeniesienie usług wspierających samorząd do systemów cloudowych jest na dzisiaj wciąż ogromnym wyzwaniem.

Refleksja dla miast śląskich

W obszarach miejskich województwa śląskiego koncentrują się w sposób szczególnie widoczny efekty niemal trzech dekad zmian kształtowanych poprzez mechanizm interwencji publicznej, mechanizm rynkowy, ale także mechanizm społeczny. O efektach mechanizmu publicznego decyduje przede wszystkim instrumentarium polityki rządowej i samorządowej, które to w ostatniej dekadzie, niewątpliwie kształtowane jest w znacznym stopniu w ramach relacji wspólnotowych, unijnej polityki regionalnej. Polityka regionalna prowadzona w regionach, ale też i polityki miejskie, są wzmacniane i inspirowane wspólnotowymi dokumentami strategicznymi, zaś ilość środków skierowanych na konkurencyjność i spójność, choćby słuchać największych sceptyków, są nie do przecenienia. Mechanizm rynkowy ma swoje odzwierciedlenie w globalnych przepływach kapitałów, ale przede wszystkim w presji poszukiwania nowych, lepszych lokalizacji biznesu dla działalności gospodarczej. Nowe inicjatywy gospodarcze, nowe lokalizacje, nowe usługi mają się dobrze, gdy przynoszą korzyści biznesowi. Bliska mi idea terytorializacji firm jest jednak wciąż marzeniem dla województwa śląskiego, bowiem w mniejszym stopniu jesteśmy częścią zaplecza rozwojowego dużych graczy globalnych, a w większym częścią jego sfery produkcyjnej. Mechanizm społeczny, uruchamiany w różnych formach aktywności obywatelskiej, wzmacniany wymiarem parafialnym, środowiskowym, jest ważny i w wielu miejscach tego regionu decydujący o jakości życia mieszkańców.

Z tego obrazu wyłania się zgromadzona wiedza i bogata aktywność wielu środowisk, wielu podmiotów, która wymaga mądrego ukierunkowania. Teza tego artykułu o istotności obszarów miejskich jako miejsc szczególnie ważnych dla decyzji o przyszłości miast i obszarów podmiejskich województwa śląskiego, nie jest próbą podważenia istoty samorządności. Raczej jest to teza poparta kalkulacją ekonomiczną. Jeśli użytkownicy są częścią obszaru miejskiego, to obszar miejski musi oferować korzyści ze współdziałania, w takim czy innym kształcie instrumentarium. Jeśli obszar miejski ma odnaleźć korzyści strategiczne, to nie może być to proste zabieganie o zasoby, ale musi być poszukiwaniem takich potencjałów, które są w stanie generować trwałe i nieobciążające budżetów rozwiązania. Technologiczne rozwiązania, zapisane dzisiaj w dokumentach ZIT/RIT mają sens pod warunkiem, że nie będziemy z nich czynić „sztuki dla sztuki”. Inteligentne formy infrastruktury, oszczędne rozwiązania, muszą być początkiem efektu kuli śniegowej, a nie „przystankiem końcowym”. Należy ufać, że interwencja publiczna będzie podstawą trwałej inwestycji i inspirowania lokalnych podmiotów uczestniczących, będących częścią mechanizmu rynkowego i społecznego. Należy mieć też nadzieję, że otwarcie na środki EFS i EFRR w śląskich obszarach ZIT/RIT uruchomi szereg działań innowacyjnych, prorozwojowych, nawet jeśli ich głównym przeznaczeniem jest „tylko” wzmocnienie zasobów miast śląskich.

Artur Ochojski

O funduszach przy kawie

Kontynuujemy cykl, w którym beneficjenci unijnych środków w nieco mniej oficjalny sposób przybliżają unijne osiągnięcia w swoim najbliższym otoczeniu. Fundusze Europejskie to nie tylko „twarde” inwestycje, ale też np. szkolenia, kursy podnoszące kwalifikacje zawodowe. Do rozmowy o efektach przedsięwzięć zrealizowanych w ramach Europejskiego Funduszu Społecznego zaprosiliśmy panią Agatę Gołąb, nauczycielkę z Zespołu Szkół Gastronomiczno-Hotelarskich w Wiśle. Oto, co nam powiedziała.



Agata Gołąb
nauczycielka

Unia Europejska jest dla mnie...

gwarancją demokracji, praw człowieka, prywatnej własności i wolnego rynku.

Projekty unijne były dla mojej szkoły...

szansą na wzbogacenie oferty edukacyjnej. Młodzież uczestniczyła w wielu kursach zawodowych, językowych, dydaktyczno-wyrównawczych, miała też możliwość odbycia stażu zawodowego u pracodawcy.

Mój ulubiony unijny termin to...

„standard minimum” w projektach.

Mój najmniej lubiany termin unijny to...

Kontrola i korekta finansowa. Kontrola to chyba dla każdego, najmniej lubiany i najbardziej stresujący moment w realizacji projektu.

Po unijne środki warto sięgać, ponieważ...

dzięki nim powstają projekty, które wzbogacają ofertę edukacyjną szkoły. Wielu pomysłów i przedsięwzięć nie udało się zrealizować w szkole, gdyby nie wsparcie oferowane ze środków unijnych.

Najtrudniejsze w pozyskiwaniu funduszy unijnych jest...

partnerstwo i współpraca.

W realizowaniu projektu najbardziej lubię...

zadowolenie i zaangażowanie młodzieży w kursy organizowane w projektach oraz etap końcowy, kiedy już z powodzeniem udało się zrealizować wszystkie założenia danego projektu.

Największy unijny sukces mojej szkoły to...

tak naprawdę wszystkie projekty, które udało się zrealizować dzięki funduszom unijnym.

Dzięki unijnym funduszom w mojej szkole udało się zrealizować...

kilka projektów, które zyskały dużą aprobatę wśród młodzieży. Uczniowie chętnie brali w nich udział, ponieważ sami mogli zgłaszać swoje pomysły i uwagi. Zaplanowane w projektach działania kompleksowo odpowiadały na ich potrzeby edukacyjne.

Najtrudniejszy zrealizowany przeze mnie projekt unijny...

zrealizowany został w partnerstwie.

Moje największe unijne marzenie to...

zapewnienie rozwoju każdego ucznia odpowiednio do jego potrzeb i możliwości. Chciałabym, żeby szkoła, oprócz zajęć lekcyjnych, mogła również oferować ciekawe działania pozalekcyjne.

Moja szkoła w 2020 będzie...

atrakcyjnym miejscem do nauki z bogatą ofertą edukacyjną, która pozwoli uczniom się rozwijać.

Moja szkoła jest wyjątkowa, bo...

pozwała uczniom skupić się na rozwijaniu pasji. Jej ponadregionalny charakter sprawia, że dla wielu uczniów staje się na długi czas drugim domem.

Zabawna sytuacja związana z realizacją projektów unijnych dotyczyła...

jednego z uczniów, który pomylił pracodawcę, u którego miał odbyć staż zawodowy. Przez pół godziny nie pozwolił się odprawić tłumacząc, że musi ten staż odbyć i bardzo mu zależy, ponieważ chce zdobyć doświadczenie zawodowe, a jest wprost stworzony do tej pracy. Był tak przekonujący, że przedsiębiorca zaproponował mu pracę po skończeniu szkoły.

Projekty subiektywnie

W Zespole Szkół Gastronomiczno-Hotelarskich w Wiśle zrealizowano już wiele projektów, dzięki którym uczniowie zyskali umiejętności i kwalifikacje zawodowe, cenione dziś na rynku pracy, m.in. znany nam wszystkim projekt „Mam zawód – mam pracę w regionie”. Spośród tych wszystkich przedsięwzięć Agata Gołąb – nauczycielka przedmiotów zawodowych i informatyki z wiślańskiej szkoły, wybrała dwa, które cieszyły się szczególnym zainteresowaniem.

Tak się robi restaurację

Jak dobrze zorganizować pracę serwisu kelnerskiego? Jak dobrać najlepszą kadrę do pracy w restauracji? Jak zrobić „prawdziwą” kawę? Jak pomóc klientowi dobrać wino do dania? Na te i inne pytania odpowiedzi szukali uczniowie wiślańskiej szkoły, którzy uczestniczyli w projekcie „Manager restauracji”.

Prawie 80 uczestników zdobyło wiedzę potrzebną do sprawowania funkcji managera w lokalu gastronomicznym. Zajęcia dotyczyły wszystkich aspektów funkcjonowania restauracji i drink baru – barmańskich, kelnerskich, winiarskich, organizacyjnych. Uczestnicy zdobyli umiejętności w zakresie tworzenia kart alkoholi, drinków i win. Poznali najważniejsze zasady dotyczące zarządzania personelem. Na warsztatach poruszano również kwestie BHP, prawno-ekonomiczne, psychologiczne i kulturowe oraz związane z obsługą klienta i sztuką gastronomiczną.

Atrakcją była nauka carvingu, czyli sztuki rzeźbienia w owocach i warzywach wywodzącej się z krajów Dalekiego Wschodu: Chin, Tajlandii, Japonii.

Celem projektu było podniesienie kwalifikacji oraz umiejętności zawodowych uczniów i zwiększenie ich szans na rynku pracy. Kurs zawierał również elementy z zakresu psychologii i savoir vivre.

**Dofinansowanie z Programu Operacyjnego Kapitał Ludzki:
ok. 39 000 zł**



Duże wyzwania

Branża turystyczna to jedna z najszybciej rozwijających się i dynamicznych branż na świecie. Praca w niej to dziś duże wyzwanie. Dostrzegając wyzwania, jakie stoją przed absolwentami szkół, Zespół Szkół Gastronomiczno-Hotelarskich w Wiśle zorganizował projekt „Edukacja szansą na rozwój zawodowy i społeczny”.

Ponad 100 uczniów uczestniczyło w zajęciach z języków angielskiego i hiszpańskiego, informatyki, matematyki, zajęciach warsztatowych z doradcą zawodowym oraz specjalistycznych kursach zawodowych: barmańskim, sommeliarskim, kelnerskim, baristy. Młodzież wzięła także udział w szkoleniu z systemów rezerwacyjnych IATA i zajęciach przygotowujących do podjęcia pracy w charakterze personelu pokładowego w liniach lotniczych. Najlepsi zostali skierowani na staże zawodowe.

Projekt przyczynił się do podniesienia atrakcyjności i jakości szkolnictwa zawodowego w wiślańskiej szkole – absolwenci, oprócz świadectwa szkolnego, mają na swoim koncie także praktyczne umiejętności tak poszukiwane dziś przez pracodawców.

**Dofinansowanie z Programu Operacyjnego Kapitał Ludzki:
ok. 470 000 zł**

Podpis elektroniczny

Podpis elektroniczny stanowi nowoczesny i pewny certyfikat, za pomocą którego można potwierdzić autentyczność przesłanego dokumentu. Gwarantuje wygodę i szybkość dokonywania transakcji oraz zawierania umów. Dokumenty z e-podpisem mają taką samą moc prawną, jak te podpisane własnoręcznie i dostarczone osobiście. Podpis elektroniczny jest także wykorzystywany podczas składania wniosku o dofinansowanie w ramach Regionalnego Programu Operacyjnego Województwa Śląskiego na lata 2014-2020.

Wiele możliwości

Wirtualna rzeczywistość coraz częściej staje się naturalnym polem prowadzenia działalności gospodarczej. Możliwość przesyłania dokumentów drogą elektroniczną znacznie ułatwia i przyspiesza komunikację z urzędami. Internet – dostępny bez ograniczenia czasu i miejsca – sprawia, że wysłany dokument elektroniczny dociera do adresata prawie natychmiast. Nic więc dziwnego, że wśród przedsiębiorców i konsumentów wzrasta zainteresowanie podpisem elektronicznym.

Ustawa o podpisie elektronicznym obowiązuje w Polsce od 2001 roku. Zgodnie z nią każdy obywatel i podmiot w naszym kraju może używać tego narzędzia w kontaktach z firmami, urzędami czy instytucjami. E-podpis umożliwia składanie deklaracji ubezpieczeniowych ZUS, podatkowych, wystawianie faktur elektronicznych, składanie pozwów elektronicznych, podpisywanie umów cywilnoprawnych w formie elektronicznej, sygnowanie listów kierowanych do organów administracji. Za jego pomocą można również wziąć udział w licytacjach i przetargach internetowych, tworzyć dokumentację medyczną lub projektową, a także robić przelewy w bankach.

Jak go zdobyć?

Zestawy do składania bezpiecznego podpisu elektronicznego można kupić w jednej z firm certyfikowanych przez Ministerstwo Gospodarki. Obecnie usługi certyfikacyjne w zakresie podpisu elektronicznego pełni pięć podmiotów. Są to: Krajowa Izba Rozliczeniowa, Państwowa Wytwórnia Papierów Wartościowych, Unizeto Technologies, MobiCert, Enigma S.O.I.

Zestaw do składania kwalifikowanego podpisu elektronicznego składa się z karty kryptograficznej, na której przechowywany jest certyfikat kwalifikowany, czytnik oraz specjalne oprogramowanie. Wspomniany certyfikat jest przypisany do pary kluczy (informacji o szyfrowaniu i deszyfrowaniu), znajdujących się na karcie, z których jeden jest kluczem prywatnym, a drugi – publicznym.

Klucz publiczny jest ogólnie dostępny. Prywatny – znany jedynie jego użytkownikowi

i bez niego nie można złożyć podpisu na żadnym dokumencie. Certyfikat wydawany jest w tym wypadku przez centrum certyfikacji po osobistej weryfikacji. Jest także inne rozwiązanie. Można posiadać jedynie certyfikat ID, który nie jest przechowywany na karcie kryptograficznej, ale na urządzeniu użytkownika w lokalnym magazynie certyfikatów – komputerze, smartfonie lub tablecie z Androidem.

Krok za krokiem

Wnioski o fundusze unijne w województwie śląskim, które będą składane elektronicznie, można podpisać i uwierzytelnić na różne sposoby. Można wykorzystać posiadane bezpieczne podpisy elektroniczne, służące np. w kontaktach z ZUS. Ponadto można podpisywać dokumenty z wykorzystaniem bezpłatnego podpisu elektronicznego, weryfikowanego przy pomocy certyfikatu CC SEKAP lub bezpłatnego profilu zaufanego e-PUAP. W zależności od zastosowanej platformy do składania wniosków (SEKAP/e-PUAP) procedury podpisywania i wysyłania dokumentów mogą się nieznacznie różnić. Aby podpisać dokument z wykorzystaniem bezpiecznego podpisu elektronicznego, weryfikowanego przy pomocy kwalifikowanego certyfikatu, należy wybrać ikonę służącą do rozpoczęcia procesu podpisywania dokumentów z użyciem klucza kryptograficznego. Po kliknięciu ikony otwiera się okno, gdzie należy nacisnąć klawisz „Podpisz”, który spowoduje uruchomienie zewnętrznego oprogramowania do składania podpisu elektronicznego. Po podaniu danych niezbędnych do złożenia podpisu (PIN-u) w aplikacji zewnętrznej nastąpi podpisanie dokumentu. O prawidłowym zakończeniu tego procesu użytkownik zostanie poinformowany za pomocą komunikatu. Warto także zweryfikować podpisy dokumentów, zaznaczając odpowiednią opcję, aby upewnić się, czy certyfikat jest aktualny oraz, czy wszystkie czynności przeprowadziłyśmy poprawnie.

Ta metoda niewiele różni się od podpisywania dokumentów przy użyciu klucza potwierdzonego certyfikatem kwalifikowanym. W przypadku CC SEKAP nośnikiem klucza może być zarówno karta kryptograficz-

na, jak i plik przechowywany na dowolnym nośniku. Gdy klucz jest zapisany na pliku, nie musimy instalować żadnego dodatkowego oprogramowania. W przypadku instalacji kluczy na karcie, wymagane jest oprogramowanie obsługujące daną kartę. Pamiętajmy jednak o ustawieniu właściwej lokalizacji pliku z kluczem kryptograficznym w okienku „Wybierz źródło certyfikatów” ustawiając przełącznik na pozycji „Plik z certyfikatem w formacie PKCS12”. W przypadku pliku, po ustawieniu właściwego źródła i naciśnięciu klawisza „Podpisz” wyświetlone zostanie okienko. Po poprawnym wprowadzeniu hasła lub PIN-u zostanie wyświetlony komunikat informujący o prawidłowym podpisaniu formularza.

Profil zaufany

Dodatkowym sposobem uwierzytelnienia obywateli w systemach e-administracji jest Profil zaufany, który działa jak odręczny podpis. W celu jego uzyskania należy najpierw założyć konto użytkownika na portalu ePUAP (www.epuap.gov.pl), z którego wysyłamy wniosek o potwierdzenie profilu zaufanego. Następnym krokiem jest uwierzytelnienie Profilu w jednym z urzędów (czyli trzeba się będzie jedynie raz udać do odpowiedniego punktu) – ich lista oraz szczegółowe procedury składania wniosku o uzyskanie profilu są dostępne w systemie ePUAP. Profil zaufany jest bezpłatny.

Podpis elektroniczny i co dalej...

Po podpisaniu wniosku elektronicznie należy go wysłać elektronicznie do właściwej Instytucji – Urzędu Marszałkowskiego, Wojewódzkiego Urzędu Pracy czy też Śląskiego Centrum Przedsiębiorczości. Warto o tym pamiętać, ponieważ niewłaściwe jego dostarczenie spowoduje pozostawienie wniosku bez rozpatrzenia. Po prawidłowym wysłaniu wniosku platforma SEKAP lub e-PUAP, w zależności od sposobu wysłania dokumentu, wystawi Urzędowe Poświadczenie Odbioru (tzw. UPO). UPO musi również zostać podpisane elektronicznie, aby je zobaczyć lub pobrać jego treść.

Marek M. Magda



Razem zwiedzamy Śląskie czyli... rowerem po unijnych projektach

Lubisz rowerowe przejażdżki? Ciekawi Cię, jak bardzo nasz region zmienił się dzięki Funduszom Europejskim? Jeśli tak, to koniecznie weź udział w Rodzinnym Rajdzie Rowerowym po Funduszach Europejskich, który 25 października organizuje Urząd Marszałkowski Województwa Śląskiego.

Trasa o długości około 15 km swój początek będzie miała przy nowej siedzibie Muzeum Śląskiego, skąd uczestnicy wyruszą o godzinie 12.00. Dalej prowadzić będzie obok nowoczesnego gmachu Międzynarodowego Centrum Kongresowego w Katowicach. Następnie rowerzyści skierują się w stronę Parku Śląskiego, gdzie będą przejeżdżali obok odnowionej kolejki „Elka” i Śląskiego Ogrodu Zoologicznego. Wjadą również na teren Górnos Śląskiego Parku Etnograficznego „Skansen” – w malownicze otoczenie drewnianych obiektów zabudowy wiejskiej regionu Górnego Śląska i Zagłębia Dąbrowskiego. Ostatnim punktem rajdu będzie, zachwycająca nocną iluminacją, Szyb „Prezydent”, skąd uczestnicy pojadą na metę, zlokalizowaną w Rosarium w Parku Śląskim.

Organizator rajdu – Wydział Rozwoju Regionalnego Urzędu Marszałkowskiego Województwa Śląskiego – przewiduje połączenie aktywności fizycznej z edukacją. Na trasie do rozwiązania będzie test z wiedzy o Regionalnym Programie Operacyjnym Województwa Śląskiego. Jego poprawne wypełnienie oraz ukończenie wyścigu da możliwość wygrania jednego z pięciu voucherów o wartości od

300 do 1000 złotych do wybranych sklepów sportowych na terenie naszego województwa.

Finisz wyścigu nie oznacza jednak końca atrakcji przewidzianych na ten dzień. Uczestników rajdu oraz wszystkich mieszkańców zapraszamy do udziału w pikniku, który również odbędzie się na terenie Rosarium. Tutaj też ducha rywalizacji i cennych nagród nie zabraknie.

Głównym celem wydarzenia jest podsumowanie i zamknięcie RPO WSL na lata 2007-2013 poprzez przedstawienie mieszkańcom wybranych inwestycji kulturalno-turystyczno-rekreacyjnych, które zostały zrealizowane przy udziale środków Programu. Aby wziąć udział w rajdzie, należy napisać e-mail na adres rajd@jero.cx, w celu otrzymania formularza zgłoszeniowego. Szczegółowe informacje dostępne są na stronie: www.rpo.slaskie.pl.

Dominik Wójcik



Europotyczki z ortografią

Ponad 150 uczniów z 30 szkół ponadgimnazjalnych województwa śląskiego stanęło 12 października w ortograficzne szranki. Na Wydziale Prawa i Administracji Uniwersytetu Śląskiego w Katowicach odbyła się tego dnia siódma edycja Eurodyktanda. Na młodych Europejczyków czekał podchwytliwy tekst najeżony językowymi pułapkami.

Tegoroczne dyktando, to opowieść o tym, jak superdziadkowie dzięki unijnemu wsparciu założyli przedszkole krasnala Hałababy. Tekst przygotowała dr hab. **Katarzyna Wyrwas** – kierownik Poradni Językowej w Zakładzie Socjolingwistyki i Społecznych Praktyk Komunikowania na Wydziale Filologicznym Uniwersytetu Śląskiego.

– W tekście znalazły się wyrażenia powszechnie sprawiające kłopot, a więc pisownia łączna i rozłączna, stosowanie partykuły „nie” z różnymi częściami mowy oraz pisownia przysłówków z przymiotnikami i imiesłowami – wyjaśnia.

Jak dyktando oceniałą uczestnicy?

– Tekst nie był zbyt skomplikowany, jednak nie brakowało w nim ortograficznych zasadzek. Pułapką było na przykład wyrażenie „co niemiara” – mówi **Łukasz Glajzer** z Zespołu Szkół nr 3 w Kłobucku.

– Najwięcej wątpliwości miałem przy pisowni łącznej oraz interpunkcji, szczególnie, że w tekście sporo było zdań wielokrotnie złożonych – dodaje **Kamil Smutniak** z I LO im. 14 Pułku Powstańców Śl. w Wodzisławiu Śląskim.

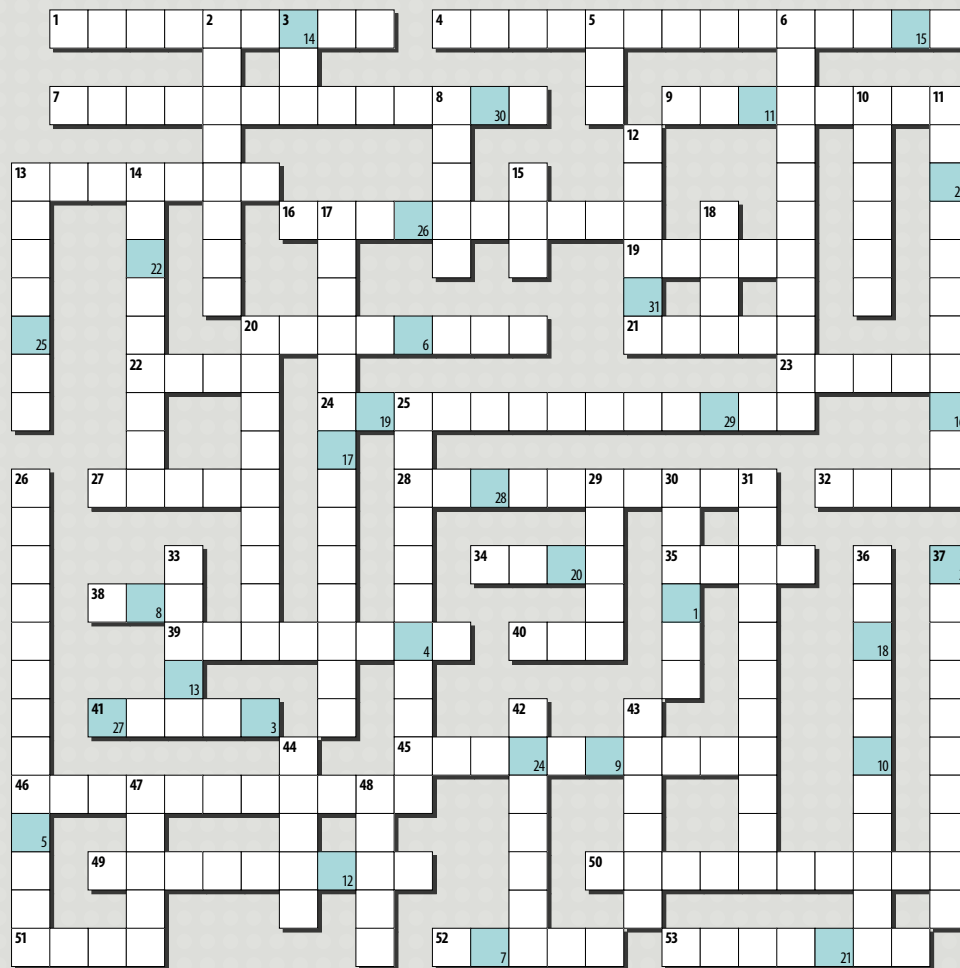
W ortograficznej sztafecie najlepsza okazała się **Zorika Kołodziejczyk** I LO im. J. Słowackiego w Częstochowie, która w na-

grode pojedzie na wizytę studyjną do Brukseli, ufundowaną przez prof. **Adama Gierka**, posła do Parlamentu Europejskiego, który sprawował jednocześnie patronat honorowy nad wydarzeniem. Drugie miejsce zajęła **Zofia Ogrodowczyk** z Salezjańskiego Liceum Ogólnokształcącego w Świętochłowicach, a trzecie **Adam Rachfalski** z Katolickiego Liceum Ogólnokształcącego w Zabrze.

Gośćmi specjalnymi tegoroczego Eurodyktanda byli prof. dr hab. **Jadwiga Waniakowa** i dr **Przemysław Dębowski** z Instytutu Języka Polskiego Polskiej Akademii Nauk w Krakowie, którzy przedstawili walory języka polskiego na tle innych języków europejskich.

Wydarzenie, którego celem jest zapoznanie młodzieży z tematyką Europejskiego Funduszu Społecznego oraz propagowanie wśród młodzieży reguł poprawnej pisowni języka ojczystego, zorganizowane zostało przez Wydział Europejskiego Funduszu Społecznego Urzędu Marszałkowskiego Województwa Śląskiego przy współpracy Zakładu Socjolingwistyki i Społecznych Praktyk Komunikowania Wydziału Filologicznego Uniwersytetu Śląskiego.

DW/ŁK



1	2	3	4	5	6	7	8	9	10	11	12	13	14	15	16	17	18	19	20
---	---	---	---	---	---	---	---	---	----	----	----	----	----	----	----	----	----	----	----

21	22	23	24	25	26	27	28	29	30	31
----	----	----	----	----	----	----	----	----	----	----

POZIOMO:

5. Określenie kierunków badań, które mają przyczynić się w przyszłości do dynamicznego rozwoju gospodarczego
 4. Nieodpłatna i bezwrotna pomoc finansowa udzielana najczęściej przez państwo podmiotom na realizację ich zadań
 7. Urzędy i organy państwowe lub samorządowe w zakresie władzy wykonawczej
 9. Urzędnik stojący na czele powiatu
 13. Wyłonienie najlepszych projektów unijnych, prezentujących beneficjentom i potencjalnym beneficjentom funduszy europejskich możliwe formy wsparcia, planowania i realizacji projektów współfinansowanych z tych środków; także: postępowanie mające na celu wybranie najlepszego kandydata np. na stanowisko
 16. Obszar ziemi, który został zagospodarowany dla celów przemysłowych, zanieczyszczony, a następnie porzucony
 19. Potomek Lecha; także: obywatel RP
 20. Udzielona pomoc, zwłaszcza pomoc materialna, np. finansowe w ramach Regionalnego Programu Operacyjnego Województwa Śląskiego
 21. Zarys, projekt np. obrazu
 22. Ilość czegoś, np. surowców, materiałów, artykułów lub pieniędzy, będąca do czyjejś dyspozycji
 23. Kurort na Krymie, znany ze spotkania wielkiej trójki
 24. Odbudowa zniszczonych budynków lub dzielnic miast
 27. Wyuczony zajęcie wykonywane w celach zarobkowych
 28. Część instytucji lub oddzielna instytucja zajmująca się załatwianiem

spraw organizacyjnych, przyjmowaniem interesantów, prowadzeniem dokumentacji i korespondencji urzędowej itp.; także: biuro prawnika
 32. Poczucie własnej godności, wartości; także: parlament rosyjski
 34. Izba niższa polskiego parlamentu
 35. Pomieszczenie przeznaczone na zebrania uroczystości, itd., np. audytorium
 38. System uruchomiony dla obsługi RPO WSL 2014-2020, wspomagający beneficjentów w procesie wnioskowania o dofinansowanie
 39. Ocena stanu czegoś przedstawiona na podstawie badań i analiz
 40. Dokument o charakterze urzędowym lub prawnym
 41. Europejskie Służby Zatrudnienia, które tworzą Komisja Europejska oraz publiczne służby ds. zatrudnienia w krajach należących do Europejskiego Obszaru Gospodarczego
 45. Przeznaczenie środków finansowych na powiększenie lub odtworzenie zasobów majątkowych
 46. Pryswajanie wiedzy, rozwijanie umiejętności
 49. Przedsiębiorstwo inwestujące w nowo powstałe firmy, np. przedsiębiorczości
 50. Oświadczenie lub zobowiązanie mające moc prawną; także: akt prawny lub zbiór postulatów regulujących problem społeczny
 51. Publiczna wypowiedź lub pismo skierowane do ogółu, wzywające do działań
 52. Miasto na prawach powiatu w województwie śląskim na Wyżynie Śląskiej; także: jeden z Obszarów Strategicznej Interwencji
 53. Dział urzędu, biura wyodrębniony ze względu na zakres działania

PIONOWO:

2. Współdziałanie, kooperacja czynników, skuteczniejsza niż suma ich oddzielnych działań
 3. Główny Urząd Statystyczny
 5. Najwyższy organ kontroli w Polsce
 6. Sprawdzenie prawdziwości, przydatności lub prawidłowości czegoś
 8. Mający dużą wartość materialną
 10. Umowny związek dwu lub więcej osób założony dla osiągnięcia wspólnego celu, zwykle gospodarczego, np. komandytowa lub akcyjna
 11. Pobudzenie do aktywności, np. zawodowa osób bezrobotnych
 12. Potwierdzenie pisma przez napisanie na nim własnego nazwiska; także elektroniczny weryfikowany kwalifikowanym certyfikatem
 13. Zjazd krajowy lub międzynarodowy przedstawicieli m.in. nauki, polityki i biznesu, np. Europejski ... Gospodarczy organizowany w Katowicach
 14. Pomysł lub projekt
 15. Instrument rozwoju terytorialnego realizowany w ramach Regionalnego Programu Operacyjnego Województwa Śląskiego m.in. przez Związek Gmin i Powiatów Subregionu Zachodniego Województwa Śląskiego z siedzibą w Rybniku
 17. Forma stanowienia prawa UE o najsilniejszej mocy, ma powszechną moc obowiązującą, jest we wszystkich swych elementach wiążące i po uchwaleniu obowiązuje we wszystkich państwach członkowskich UE
 18. Zbiór danych na dysku; także: paczka banknotów
 20. Ogół czynności mających na celu badanie odpowiedności, trafności lub dokładności

25. Wyłączenie z grupy, np. społecznej
 26. Przedstawianie w postaci liczbowej efektów realizacji programów finansowanych z Funduszy Europejskich na poziomie produktu, rezultatu oraz oddziaływania
 29. Nieprzekraczalna granica, najwyższa dopuszczalna ilość
 30. Wyodrębniony dział gospodarki i administracji państwowej kierowany przez ministra
 31. Zespół miast i osiedli, skupionych wokół dużego miasta lub ośrodka przemysłowego, np. Rybnicka, Bielska
 33. Przywódca partii politycznej, związku zawodowego lub innych organizacji społecznych; także: przedsiębiorstwo zajmujące czołowe miejsce w produkcji i sprzedaży wyrobów z danej dziedziny
 36. Rywalizacja kupców lub producentów w walce o rynki zbytu, pozyskanie klientów itp.
 37. Narzędzie planistyczne wykorzystywane przy ocenie opłacalności przedsięwzięć gospodarczych
 42. Brak dostatecznej ilości pieniędzy w budżecie państwa, przedsiębiorstwa itp. na pokrycie zaplanowanych wydatków
 43. Układ elementów mający określoną strukturę i stanowiący logicznie uporządkowaną całość
 44. Platforma działająca w województwie śląskim, umożliwiająca świadczenie usług administracji publicznej dla mieszkańców i przedsiębiorców drogą elektroniczną
 47. Odcinek drogi wykopany pod ziemią
 48. Rzecz lub osoba będą symboliem czegoś; także: obraz o tematyce religijnej, malowany na drewnie



więcej na: rpo.slaskie.pl



ISSN 2450-0895

egzemplarz bezpłatny



Unia Europejska
Europejskie Fundusze
Strukturalne i Inwestycyjne

