

2016

Katowice, 21.10.2016 r.

# Zasady funkcjonowania Bazy Usług Rozwojowych

# Dlaczego powstała Baza Usług Rozwojowych?



# Baza Usług Rozwojowych

jako modyfikacja największej bazy ofert szkoleniowych w Polsce tj.

[www.inwestycjawkadry.pl](http://www.inwestycjawkadry.pl)



# Co wyróżnia nasz portal?

- weryfikacja podmiotów świadczących usługi rozwojowe,
- system oceny usług rozwojowych,
- giełda usług,
- wsparcie dystrybucji środków publicznych.

Rozwiń  
kompetencje



# Usługi rozwojowe

## Usługi o charakterze szkoleniowym

- Szkolenia
- Studia podyplomowe
- E-learning
- Usługa o charakterze zawodowym
- Egzamin

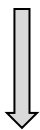
## Usługi o charakterze doradczym

- Doradztwo
- Mentoring
- Coaching

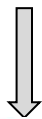


# Dla kogo jest to narzędzie?

**Przedsiębiorcy  
i pracownicy**



**Podmioty świadczące  
usługi**



**Instytucje Zarządzające  
Regionalnymi  
Programami  
Operacyjnymi (RPO)**

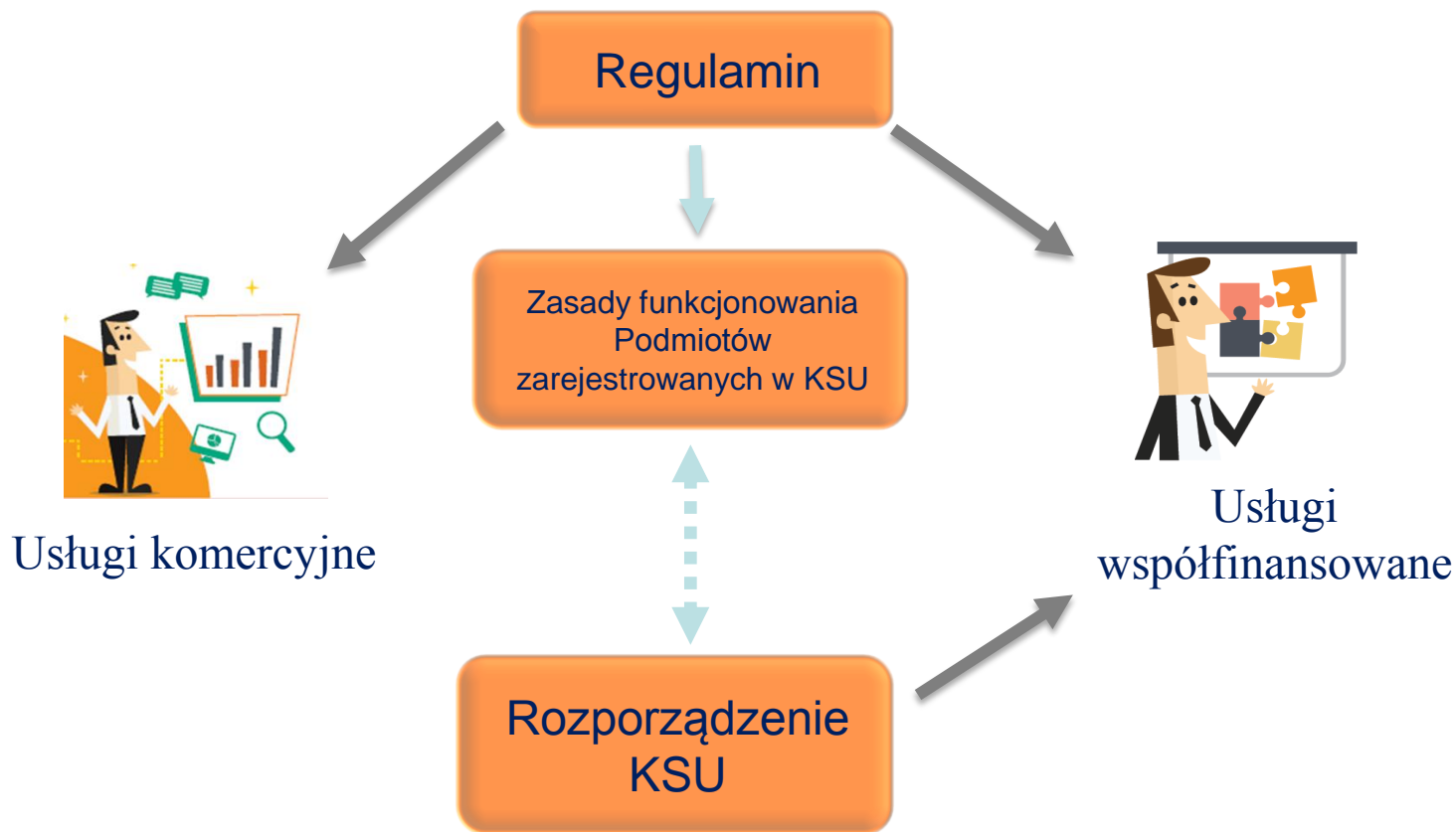


# Podstawowe zasady korzystania



- Rejestracja oraz korzystanie z bazy ofert jest **dobrowolne i bezpłatne**. Rejestracja **w trybie ciągłym**
- Każdy użytkownik podczas rejestracji **zobowiązany jest do zapoznania się z regulaminem i jego akceptacji**.
- **Przeglądanie ofert** usług rozwojowych zamieszczonych w bazie **nie wymaga rejestracji**

# Podstawowe zasady korzystania





# Prawa i obowiązki podmiotu świadczącego usługi

## Prawa

- ✓ **dostęp do historii** świadczonych usług oraz ich ocen
- ✓ **odmowa** (w uzasadnionych przypadkach) **przyjęcia uczestnika** na usługę rozwojową
- ✓ **odpowiedź na komentarz** uczestnika usługi rozwojowej
- ✓ **odrzućcenie zmiany regulaminu** (skutek - zawieszenie konta użytkownika, ale nie profilu podmiotu)

## Obowiązki

- ✓ **wystawianie dokumentów księgowych** poświadczających realizację usługi dla uczestników z dofinansowaniem EFS
- ✓ **wydawanie zaświadczeń** o ukończeniu usługi dla uczestników z dofinansowaniem EFS
- ✓ **aktualizowanie listy uczestników** usługi i ich statusów
- ✓ **umożliwienie monitorowania usług** w miejscu ich świadczenia (w przypadku, gdy w usłudze udział bierze uczestnik z dofinansowaniem EFS)

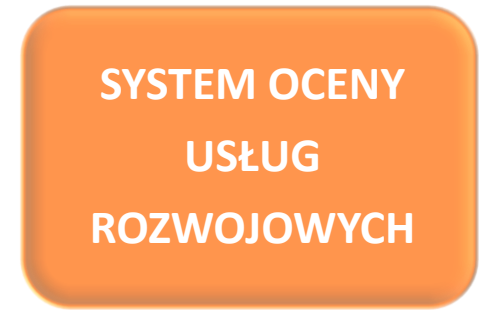
# Znaczenie głównych elementów



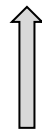
**Wizytówka Podmiotu  
świadczącego usługi  
rozwojowe**



**Możliwość dotarcia z ofertą  
do potencjalnych klientów**



**Informacja zwrotna od  
uczestników usługi  
Informacja na temat  
usług konferencji**



**Możliwość dokonania  
oceny usługi**

# Układ karty podmiotu

- I. Informacje podstawowe
- II. Kryteria dodatkowe



# I. Informacje podstawowe – wizytówka podmiotu



- Ta część Karty Podmiotu będzie widoczna dla wszystkich użytkowników.
- Dane podane w tej kategorii podlegają weryfikacji wstępnej.
- Jeżeli dane podane w tej kategorii uległy zmianie, Podmiot wpisany do Bazy jest zobowiązany do aktualizacji tych danych niezwłocznie, jednakże nie później niż w ciągu 14 dni od zaistnienia zmiany.



# Informacje podstawowe

## Jakie informacje należy podać w Karcie podmiotu?

1. **NIP** - System automatycznie weryfikuje poprawność wpisu numeru NIP
2. **REGON** - System automatycznie weryfikuje poprawność wpisu numeru REGON
3. **Nazwa Podmiotu**
4. **Nazwa stosowana w obrocie gospodarczym**
5. **Forma prawna**

# Informacje podstawowe

**6. Czy chcesz świadczyć usługi z możliwością dofinansowania ze środków publicznych?**

**6.1 usługa szkoleniowa**

**6.2 usługa doradcza**

*Wybór z kafeterii zgodny z dokumentami poświadczającymi  
uprawnienia.*

# Informacje podstawowe

## 7. Dotychczasowe doświadczenie w realizacji usług rozwojowych.

Dodatkowo Podmiot ma możliwość załączenia maksymalnie **5 dokumentów** (np. referencji) – pojedynczy załącznik nie może przekraczać **1 MB**.

W tym miejscu możliwe jest także odesłanie do strony internetowej Podmiotu: *Więcej informacji znajduje się na stronie internetowej...*

# Informacje podstawowe

## 8. Inne informacje nt. Podmiotu np.: posiadane licencje, akredytacje, certyfikaty

Dodatkowo Podmiot ma możliwość załączenia maksymalnie **5 dokumentów** (np. referencji) - pojedynczy załącznik nie może przekraczać **1 MB**.

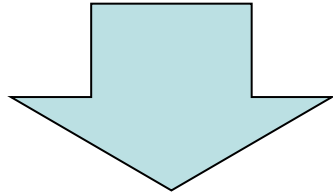
W tym miejscu możliwe jest także odesłanie do strony internetowej Podmiotu: Więcej informacji znajduje się na stronie internetowej...



# Informacje podstawowe

9. Instytucja walidująca

10. Instytucja certyfikująca



należy podać kod i nazwę kwalifikacji zgodnie z danymi zawartymi w Zintegrowanym Rejestrze Kwalifikacji

11. Adres głównego miejsca wykonywania działalności / siedziba i adres Podmiotu

- istnieje możliwość dodania adresu kontaktowego, wskazania oddziału lub filii

# Informacje podstawowe

12. Osoby uprawnione w imieniu Podmiotu do wpisywania danych do Bazy Usług Rozwojowych – system umożliwia dodanie do profilu Podmiotu w każdym momencie osoby, która będzie nim zarządzała.
13. Oświadczenie, że Podmiot prowadzi aktywną działalność - działalność nie może być zawieszona



## II. Kryteria dodatkowe



dotyczą podmiotów, które zadeklarują chęć realizacji usług rozwojowych z możliwością dofinansowania ze środków publicznych

- spełnianie wymagań w zakresie **potencjału technicznego**
- spełnianie wymagań w zakresie **potencjału ekonomicznego**
- zapewnienie realizacji usług rozwojowych przez osoby, które posiadają **niezbędne doświadczenie**
- przestrzeganie przez podmiot **zasad etyki zawodowej**
- kryterium dot. **systemu zapewniania jakości**

# II. Kryteria dodatkowe



## Potencjał techniczny

- wyposażenie biurowe zapewniające właściwe przechowywanie dokumentacji związanej ze świadczeniem usług
- urządzenia techniczne (sprzęt komputerowy, oprogramowanie biurowe, sprzęt telefoniczny, dostęp do Internetu)

## II. Kryteria dodatkowe

### Potencjał ekonomiczny



- brak zaległości z tytułu podatków lub z tytułu składek na ubezpieczenia społeczne oraz zdrowotne
- niepozostawanie pod zarządem komisarycznym
- brak wniosku o ogłoszenie upadłości
- brak postępowania likwidacyjnego, naprawczego, restrukturyzacyjnego

## II. Kryteria dodatkowe



### Niezbędne doświadczenie

Realizacja usług rozwojowych przez osoby, które posiadają łącznie

- doświadczenie zawodowe lub kwalifikacje adekwatne do świadczonych usług rozwojowych
- doświadczenie związane z realizacją, co najmniej dwóch usług rozwojowych



# II. Kryteria dodatkowe

## Zasady etyki zawodowej

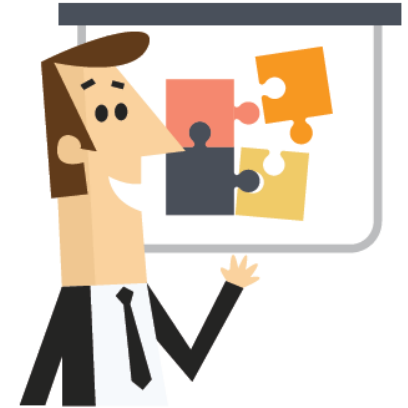


Realizacja usług rozwojowych przez osoby, które posiadają łącznie

- prowadzenie działalności zgodnie z obowiązującymi przepisami prawa
- przestrzeganie zasad wolnej i uczciwej konkurencji oraz równego traktowania wszystkich uczestników obrotu gospodarczego
- zapewnienie poprawności i jasności sformułowań w zawieranych umowach
- świadczenie usług z należytą starannością
- zapewnienie poufności informacji uzyskanych w związku ze świadczeniem usług
- zapewnienie realizacji usług wyłącznie przez wykwalifikowany personel i dążenie do stałego podwyższania jego kwalifikacji



# II. Kryteria dodatkowe



## System zapewniania jakości

### 2 ścieżki:

- certyfikat lub akredytacja w zakresie usług szkoleniowych/doradczych
- uprawnienia wynikające z odrębnych przepisów prawa



# System zapewniania jakości – ścieżka I: certyfikacja/akredytacja

- lista certyfikatów / akredytacji – pomocniczo prowadzona przez PARP
- w przypadku braku odpowiedniego potwierdzenia posiadania systemu zapewniania jakości usług – możliwość wskazania w karcie podmiotu innego, spełniającego warunki ustanowione w rozporządzeniu Krajowego Systemu Usług

# System zapewniania jakości – ścieżka I: certyfikacja/akredytacja

## Lista certyfikatów / akredytacji:

1. Certyfikat systemu zarządzania jakością wg. **ISO 9001:2008** (PN-EN ISO 9001:2009) – w zakresie powiązany ze świadczeniem usług rozwojowych
2. Standard Usługi Szkoleniowo-Rozwojowej **PIFS SUS 2.0**
3. Certyfikat **ISO 29990:2010** - Usługi edukacyjne dla potrzeb kształcenia pozaszkolnego i szkoleń – podstawowe wymagania dla dostawców usług
4. Znak Jakości Małopolskich Standardów Usług Edukacyjno-Szkoleniowych (**MSUES**)
5. Certyfikat **VCC Akademia Edukacyjna**
6. Znak Jakości **TGLS Quality Alliance**
7. **Pearson Assured**

# Jaki certyfikat / akredytacja może zostać uznany przez PARP?

- dostępny dla każdego po spełnieniu obiektywnych i powszechnie dostępnych kryteriów
- niezależny audyt, zgodny z wymogami określonymi przez PARP, opartymi o międzynarodowe standardy
- proces recertyfikacji - nie rzadziej niż co 3 lata
- warunki uzyskania dokumentu dotyczą wymogów jakościowych określonych przez PARP
- dokument istnieje na rynku od co najmniej 1 roku lub jest wydawany przez wiarygodną jednostkę certyfikującą / akredytującą (Polskie Centrum Akredytacji lub międzynarodowy odpowiednik)



# System zapewniania jakości – ścieżka I: certyfikacja/akredytacja

## Lista certyfikatów

Lp.	Certyfikat	Nr certyfikatu	Data ważności	Wystawca	Dokumenty poświadczające uprawnienia	Informacja o weryfikacji
-----	------------	----------------	---------------	----------	--------------------------------------	--------------------------

+ Dodaj pozycję

*Wybór certyfikatu z listy rozwijanej – możliwość wybrania certyfikatów w zależności od zaznaczenia w Informacjach Podstawowych zakresu świadczenia usług z możliwością dofinansowania:*

- (S) szkoleniowe
- (D) doradcze

# System zapewniania jakości - ścieżka II: uprawnienia do świadczenia usług z mocy prawa



Alternatywna ścieżka wpisu do Bazy Usług Rozwojowych na podstawie **uprawnień** wynikających z **odrębnych przepisów prawa** – w zakresie usług szkoleniowych

# System zapewniania jakości - ścieżka II: uprawnienia do świadczenia usług z mocy prawa

Podmiot świadczący usługi rozwojowe posiada uprawnienia do świadczenia usług rozwojowych

Lp.	Rodzaj	Podstawa prawna	Data ważności	Zakres uprawnień	Dokumenty poświadczające uprawnienia	Informacja o weryfikacji
-----	--------	-----------------	---------------	------------------	--------------------------------------	--------------------------

+ Dodaj pozycję

- **Rodzaj** – wybór podstawy prawnej z listy rozwijanej
- **Podstawa Prawna** – ostatni dokument uprawniający np. akredytacja Kuratora Oświaty
- **Data ważności**
- **Zakres uprawnień** – np. kursy wpisane w akredytacji
- **Dok. Poświadczające uprawnienia** – skany wskazanych ostatnich dokumentów nadających uprawnienia (mak. 5 dokumentów, załącznik nie może przekraczać **1 mb**)

# Weryfikacja wstępna Karty podmiotu

Warunkiem rozpoczęcia weryfikacji wstępnej jest przekazanie oświadczenia o zgodności danych do siedziby PARP.

→ Przełącz do weryfikacji

→ Aktualizuj dane

⬇️ Zapisz wersję roboczą

Wróć

Nazwa podmiotu \_\_\_\_\_  
Miejscowość dnia \_\_\_\_\_  
Adres siedziby \_\_\_\_\_  
KOD pocztowy \_\_\_\_\_  
Tel./fax \_\_\_\_\_

**WPLYNĘŁO DNIA:  
DD-MM-RRR**

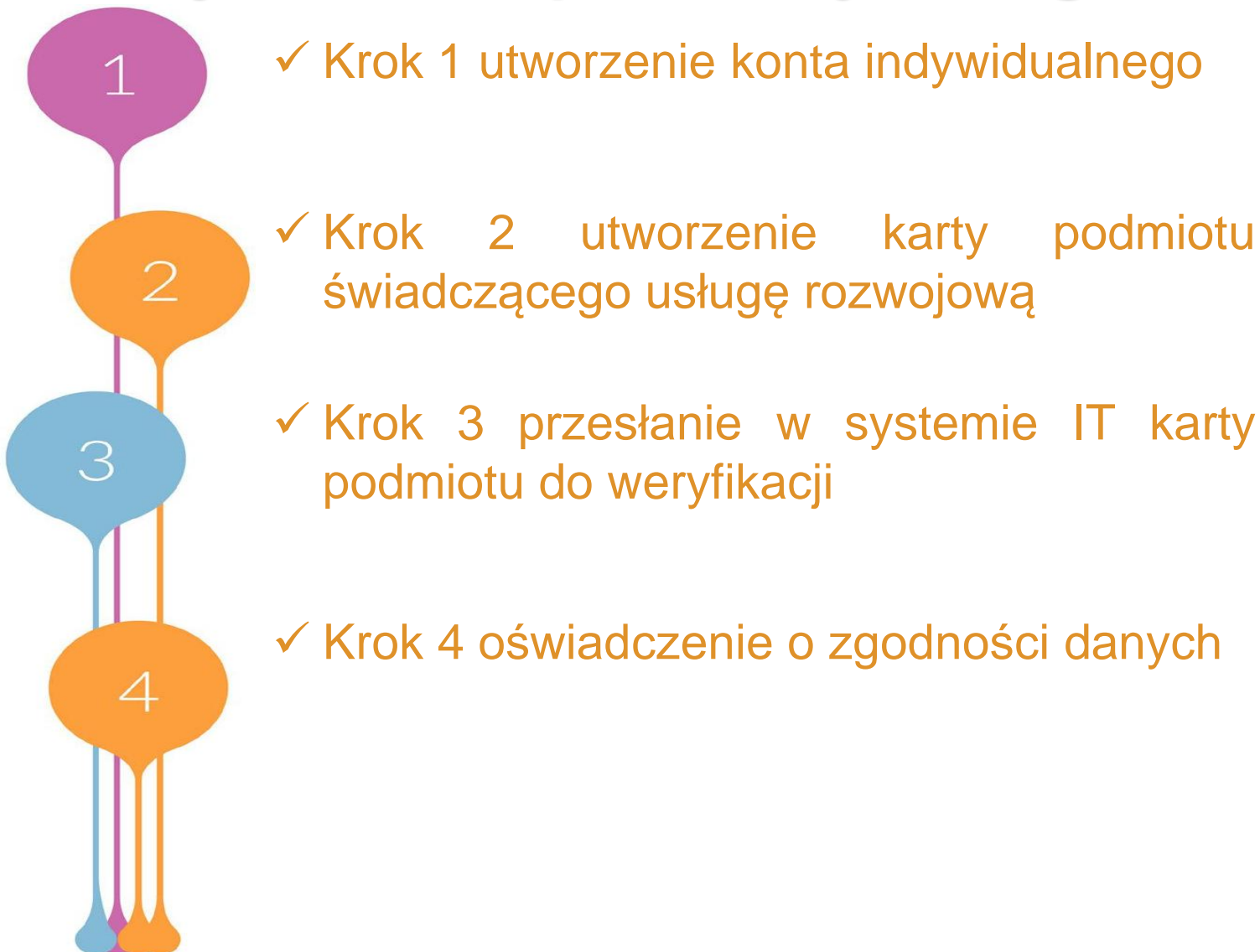
**OŚWIADCZENIE**  
Oświadczam, że Podmiot, który reprezentuje spełnia poniżej określone warunki niezbędne do wpisania go do rejestru i jest świadoma odpowiedzialności za składanie nieprawdziwych oświadczeń w Karcie Podmiotu.

*albo*

Imię i nazwisko (czytelny podpis) \_\_\_\_\_

**ePUAP** elektroniczna platforma  
usług administracji publicznej

# Cztery kroki do publikacji usług





# Karta usługi – najważniejsze elementy



# Karta usługi

## Informacje podstawowe



# Karta usługi

## Pole: Dostępność usługi

- korzystając z listy rozwijanej Podmiot określa, czy usługa ma charakter otwarty (dostępny dla wszystkich użytkowników) czy zamknięty (dostępny dla wybranych użytkowników)



# Karta usługi

## Pole: Numer ogłoszenia z giełdy usług

- pole wypełniane w wypadku, jeśli usługa została zarejestrowana przez Podmiot w module obsługującym giełdę usług (miejsce, w którym można zamówić „usługę szytą na miarę”)



# Karta usługi

## Pole: Główny cel usługi

- pole obowiązkowe, w którym określa się cel danej usługi (biznesowy lub edukacyjny),
- cel edukacyjny opisujemy językiem efektów uczenia się,
- cel biznesowy opisujemy wykorzystując zasadę SMART
- realizacja celu podlega ocenie po zakończeniu usługi



# Karta usługi

## **Pole: Czy usługa pozwala na uzyskanie kwalifikacji lub części kwalifikacji zarejestrowanych w Zintegrowanym Rejestrze Kwalifikacji?**

- jest polem wypełnianym opcjonalnie i musi być wypełnione w przypadku usługi, która prowadzi do zdobycia kwalifikacji zarejestrowanych w ZRK,
- wpisując **TAK** należy podać informacje o tym jaka kwalifikacja może zostać zdobyta dzięki udziałowi w usłudze,
- **Pole to będzie aktywne po uruchomieniu ZINTEGROWANEGO REJESTRU KWALIFIKACJI!**



# Karta usługi

**Pola:**

**Czy usługa pozwala na uzyskanie kwalifikacji  
innych niż zarejestrowane w ZRK?**

**Czy usługa prowadzi do nabycia kompetencji?**

- pojęcia ze Wspólnej Listy Wskaźników Kluczowych,
- kompetencja – wyodrębniony zestaw efektów uczenia/kształcenia oraz kryteria i metody ich weryfikacji
- kwalifikacja – materiał opracowany przez Ministerstwo Rozwoju we współpracy z Instytutem Badań Edukacyjnych



# Karta usługi

## Lista sprawdzająca czy dany certyfikat można uznać za kwalifikację

1. Czy wydany certyfikat/dokument jest potwierdzeniem uzyskania kwalifikacji w zawodzie (np.: po ukończeniu nauki zawodu u rzemieślnika, po ukończeniu kwalifikacyjnego kursu zawodowego)?
2. Czy certyfikat/dokument został wydany przez organy władz publicznych lub samorządów zawodowych (np.: Urząd Dozoru Technicznego czy Instytut Spawalnictwa) na podstawie ustawy lub rozporządzenia?
3. Czy certyfikat/dokument potwierdza uprawnienia do wykonywania zawodu na danym stanowisku (tzw. uprawnienia stanowiskowe, np.: operator koparki) i został wydany po przeprowadzeniu walidacji?
4. Czy dla certyfikatu/dokumentu wypracowano system walidacji i certyfikowania efektów uczenia się na poziomie międzynarodowym?

**Jeżeli co najmniej jedna z odpowiedzi jest twierdząca, dany dokument można uznać za potwierdzający uzyskanie kwalifikacji.**



# Karta usługi

## Lista sprawdzająca czy dany certyfikat można uznać za kwalifikację

1. Czy walidacja efektów uczenia się została przeprowadzona zgodnie z wewnętrznym systemem zapewniania jakości przeprowadzanych procesów?
2. Czy wydany certyfikat zawiera opis efektów uczenia się?
3. Czy wydany certyfikat jest rozpoznawalny w danej branży, tzn. spełnia co najmniej jedną z poniższych przesłanek:
  - uprawnia do wykonywania danego zawodu/ prowadzenia działalności w danym zakresie albo
  - jest umocowany prawnie (polskie przepisy prawne odwołują się wprost do danego certyfikatu/ egzaminu) albo
  - został przyznany przez organizacje międzynarodowe (rządowe lub pozarządowe) albo
  - jest umocowany prawnie w co najmniej dwóch krajach.

**Jeżeli na każde z powyższych pytań z części II listy odpowiedź jest twierdząca, dany dokument można uznać za potwierdzający uzyskanie kwalifikacji.**

# Karta usługi

## Pole: Data realizacji usługi

- jest polem obowiązkowym i określa datę rozpoczęcia i zakończenia usługi (różnego typu dla różnych rodzajów usługi rozwojowej, np. dla studiów podyplomowych może być data przybliżoną).



# Karta usługi

## Pole: Okres rekrutacji

- jest polem obowiązkowym i określa datę rozpoczęcia i zakończenia rekrutacji,
- może być zaznaczona opcja „rekrutacja ciągła”



# Karta usługi

## Pole: Ramowy program usługi

- jest polem informującym o przebiegu usługi,
- program usługi powinien być dostosowany do potrzeb potencjalnych uczestników usługi, celu głównego oraz jej charakteru,
- zawierać warunki niezbędne do spełnienia założeń celu głównego,



# Karta usługi

## Pole: Ramowy program usługi c.d.

- zawiera zakres tematyczny usługi,
- obejmuje efekty uczenia się, produkty usługi oraz sposoby ich weryfikacji,
- prezentuje główne zasady organizacji danej usługi,
- wskazuje formy weryfikacji efektów kształcenia.



# Karta usługi

## Pole: Szczegółowy harmonogram usługi

- uwzględnia podział na dni i godziny,
- uzupełniany najpóźniej na 5-dni przed rozpoczęciem danej usługi.



# Karta usługi

## Pole: Grupa docelowa

- zawiera opis grupy docelowej, do której skierowana jest dana usługa: jej specyfikacja, wielkość, wymagania odnośnie poziomu zaawansowania w danym temacie itd



# Karta usługi

## Pole: Warunki uczestnictwa

- **Podmiot wskazuje czy rekrutacja wymaga podjęcia przez potencjalnych uczestników dodatkowych działań w celu spełnienia niezbędnych wymagań (aby móc przystąpić do usługi),**
- **Jeśli TAK, należy podać jakie dodatkowe wymagania musi spełnić potencjalny uczestnik usługi, np. przystąpić do testu wiedzy, czy potwierdzić stan zdrowia itd.**





# Karta usługi

## Pole: Materiały dla uczestników usługi

- Jeśli TAK, należy podać szczegółowe informacje jakie materiały dostanie Uczestnik w trakcie lub po ukończeniu usługi (np. podanie tytułów książek).



# Karta usługi

## Pole: Miejsce realizacji usługi oraz Warunki logistyczne

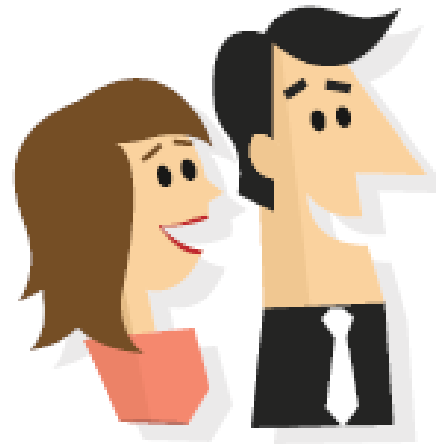
- Podmiot powinien wpisać pełny aktualny adres miejsca realizacji usługi minimum 5 dni kalendarzowych przed datą jej rozpoczęcia,
- opis warunków logistycznych w formie kafeterii oraz pola tekstowego



# Karta usługi

## Pole: Osoby prowadzące usługę/skład ekspercki/trenerski

- informacja, mówiąca o tym dlaczego właśnie ta osoba poprowadzi usługę, a ponadto zawierający:
- imię i nazwisko,
- adres e-mail,
- specjalizację,
- doświadczenie zawodowe,
- wykształcenie: akademickie oraz przebyte kursy, zdobyte kwalifikacje itd.
- dodatkowe informacje



# Karta usługi

**Pole: Koszt brutto usługi przypadający na 1 uczestnika**

- należy wypełnić kwotę brutto przypadającą na jednego Uczestnika indywidualnego lub instytucjonalnego (w przypadku jeśli usługa nie przewiduje udziału uczestników indywidualnych)



# Karta usługi

**Pole: Koszt netto usługi przypadający na 1 uczestnika**

- należy wypełnić kwotę netto przypadającą na jednego Uczestnika indywidualnego lub instytucjonalnego (w przypadku jeśli usługa nie przewiduje udziału uczestników indywidualnych)



# System oceny usług rozwojowych

## Założenia systemu oceny usług rozwojowych

### Usługi realizowane z EFS

- Obowiązek dokonywania ocen współfinansowanych z EFS zostanie nałożony na beneficjentów przez Ministerstwo Infrastruktury i Rozwoju oraz każdą z Instytucji Zarządzających RPO

### Usługi komercyjne

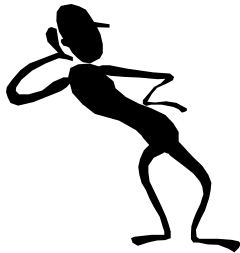
- Zaleca się aby Podmiot je realizujący, wprowadził w swoich umowach zapisy nakładające na uczestników obowiązek dokonania oceny usługi w Bazie



# System oceny usług rozwojowych

Osoby oceniające usługę rozwojową (3 grupy):

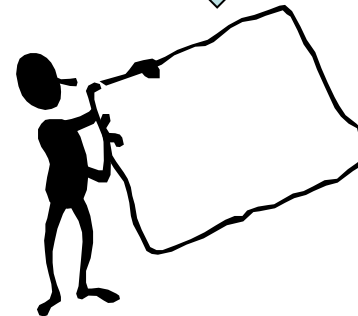
Uczestnik  
usługi



Przedstawiciel przedsiębiorstwa  
kierującego uczestników na  
usługę



Przedstawiciel podmiotu  
realizującego usługę



Usługi współfinansowane z EFS = ocena obowiązkowa

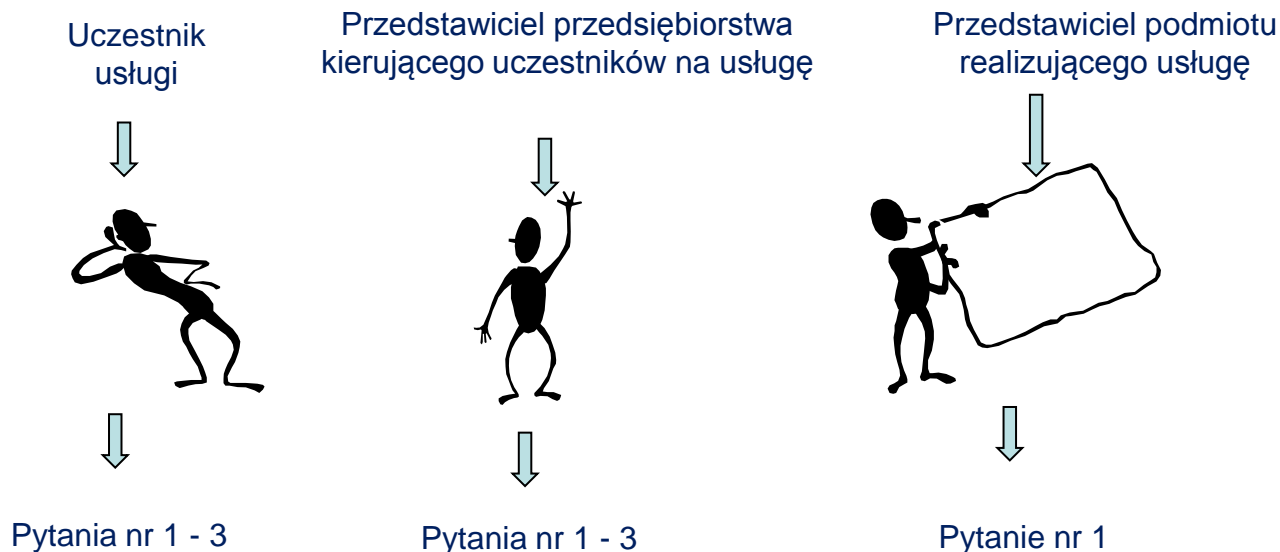
# System oceny usług rozwojowych

Ankieta (on-line) oceniająca usługę rozwojową – 3 pytania

**Pytanie 1** - dotyczy stopnia osiągnięcia celu usługi rozwojowej

**Pytanie 2** - dotyczy spełnienia oczekiwań wobec usługi rozwojowej

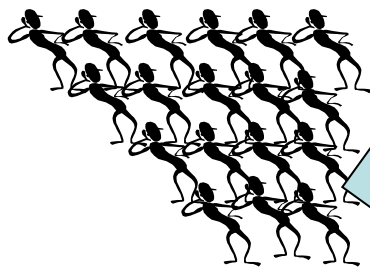
**Pytanie 3** - dotyczy możliwości rekomendowania usługi





# System oceny usług rozwojowych

Ocena usługi

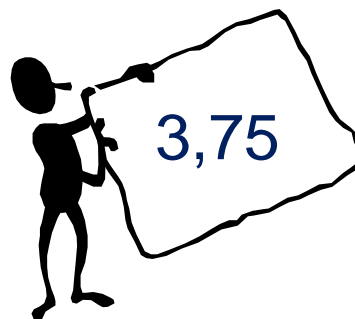


$$72/18=4$$



$$21/6=3,5$$

$$0,5*4+0,5*3,5$$



# Audyty funkcjonowania podmiotu

## Cele:

- zapewnienie **wysokiej jakości usług**
- potwierdzenie **spełnienia wymagań** nałożonych rozporządzeniem KSU przez zarejestrowane podmioty
- wskazanie **obszarów do rozwoju** pod kątem podnoszenia jakości usług



# Plan audytu

## Planowanie

- powiadomienie termin i miejsce (14 dni)
- wstępna analiza, opracowanie programu

## Realizacja

- zapisy, dokumenty, stwierdzenia faktów
- wnioski z obserwacji i rozmów, oświadczenia

## Wyniki

- raportowanie

## Korekta

- postępowanie wyjaśniające i działania korygujące

# Dodatkowe wymagania i obowiązki – standardy świadczenia usług przez podmioty

## Informacja

- publikuje **rzetelną informację** o usługach
- opisuje programy usług rozwojowych **językiem efektów**
- wskazuje **informacje o kwalifikacjach** (ZRK)

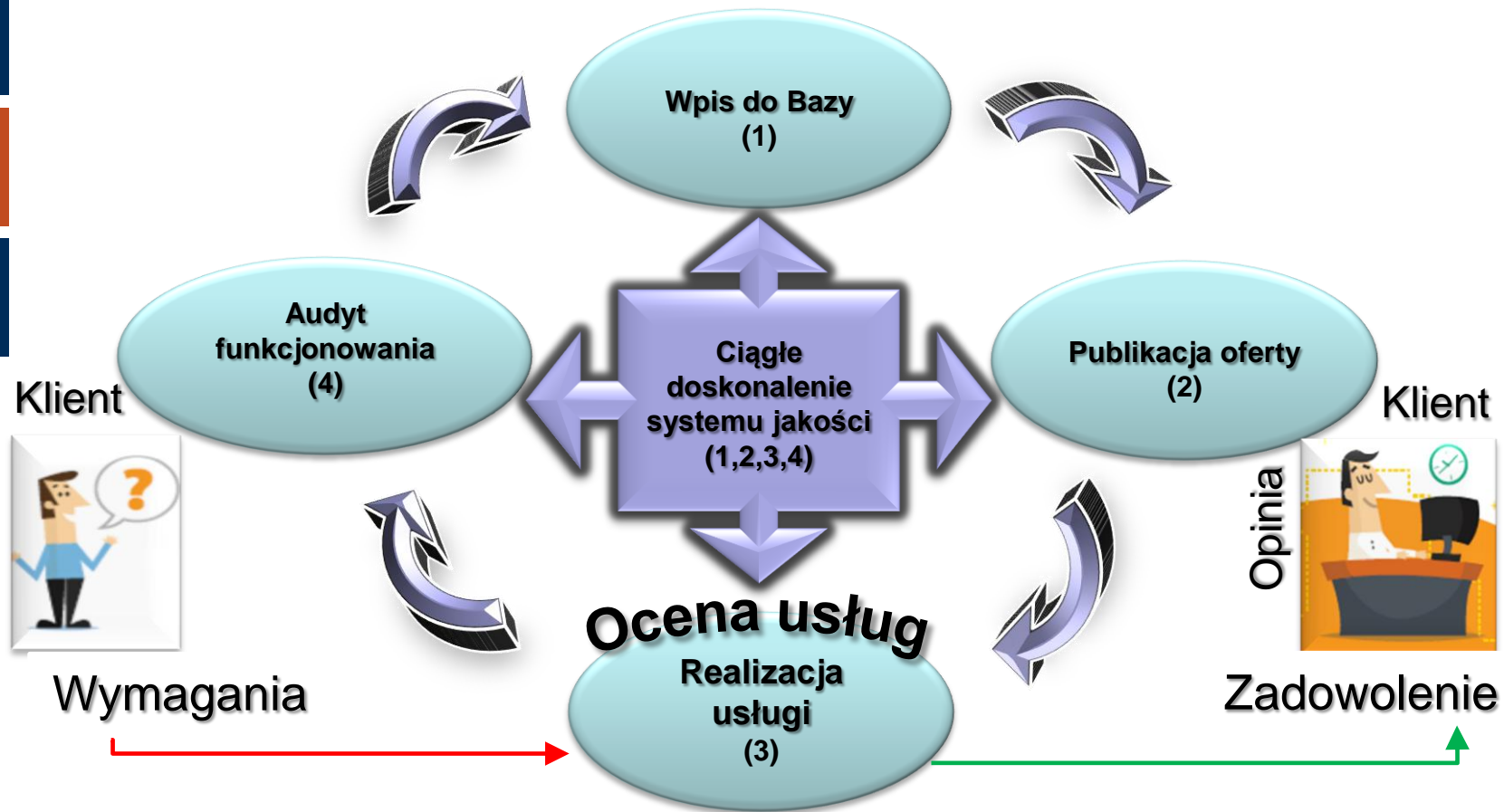
## Monitoring i ewaluacja


- **ocena** usług
- przeprowadzenie **weryfikacji** w miejscu świadczenia usługi
- działania wspierające **utrwalanie efektów** usługi

## Dokumentacja

- sparametryzowane informacje - **dokument księgowy**
- sparametryzowane informacje – **zaświadczenie o ukończeniu**
- **dokumentacja** zrealizowanych usług: dane o klientach, poufność i ochrona danych

# Funkcjonowanie podmiotu w Bazie Usług Rozwojowych





**Zapraszamy, wejdź na**  
**[uslugirozwojowe.parp.gov.pl](http://uslugirozwojowe.parp.gov.pl)**

**Infolinia Pn.-Pt. 8:00 – 18:00**  
**pod nr. tel. 801 808 108**  
**[info\\_uslugirozwojowe@parp.gov.pl](mailto:info_uslugirozwojowe@parp.gov.pl)**